



KVALITETSREDOVISNING 2010

Norbergs förskola och grundskola

Barn- och utbildningsförvaltningen
Ingela Andersson
Norberg den 11 april 2011

Innehållsförteckning

1. BAKGRUND	3
2. ORGANISATION OCH LEDNING	3
2.1. FÖRSKOLEVERKSAMHET 1-5	4
2.2. FÖRSKOLEKLASS, ÅR 1-9 OCH SKOLBARNSOMSORG.....	4
2.3. ARBETE MED BARN/ELEVER I BEHOV AV SÄRSKILT STÖD	4
2.4. FRIVILLIGA VERKSAMHETER	5
2.4.1 Kulturskolan	5
2.4.2 Ungdomsgården.....	5
2.5. GYMNASIESKOLAN.....	5
2.6. SÄRSKOLAN.....	5
2.7. ÖVRIGT.....	5
3. LOKALER	6
4. KUNSKAPER, UTVECKLING OCH LÄRANDE	6
4.1. MÅL	6
4.2. VIDTAGNA ÅTGÄRDER.....	6
4.2.1 Nationella prov.....	7
4.3. Analys och sammanfattande bedömning av måluppfyllelsen.....	10
4.4. Åtgärder för utveckling.....	10
5. ELEVER I BEHOV AV SÄRSKILT STÖD.....	10
5.1. MÅL	10
5.1.1 Vidtagna åtgärder.....	10
5.1.2 Åtgärder för utveckling.....	11
6. UTVECKLING OCH LÄRANDE I FÖRSKOLAN	11
6.1. MÅL OCH DIREKTIV.....	11
6.2 VIDTAGNA ÅTGÄRDER.....	12
6.3 ÅTGÄRDER FÖR UTVECKLING.....	12
7 FÖRSKOLEKLASSEN	12
7.1 MÅL	12
7.2 VIDTAGNA ÅTGÄRDER.....	12
7.3 ÅTGÄRDER FÖR UTVECKLING.....	13
8. SKOLBARNSOMSORG	13
8.1. MÅL	13
8.2. VIDTAGNA ÅTGÄRDER.....	13
8.3 ÅTGÄRDER FÖR UTVECKLING.....	14
9. KRÄNKANDE BEHANDLING OCH TRAKASSERIER.....	14
10. HÄLSA OCH LIVSSTIL.....	14
11. AVSLUTNING.....	15
12. REFERENSMATERIAL.....	15

Inledning

Norbergs kommun är en av länets minsta kommuner och har tre skolor och sex förskolor varav en delar sina lokaler med Kärrgruvans skola. Antalet elever i gruppen förskoleklass t.o.m. årskurs 9 som sjunkit under många år har stabiliserats fr.o.m. läsåret 2010/2011. Antalet barn i förskola stiger beroende på ett (för Norbergs del) ovanligt högt födelsetal 2009.

Årets händelser

För de lagbundna verksamheterna (förskola, grundskola och skolbarnsomsorg) genomfördes en tillsyn av Skolinspektionen i april 2010. De brister som påtalades i tillsynen stämde väl överens med de brister som verksamheter och förvaltning själva konstaterat. Arbetet med att komma till rätta med bristerna hade påbörjats innan och intensifierades efter tillsynen. Resultaten vårterminen 2010 uppvisade förbättringar jämfört med föregående år. Antalet elever som var behöriga till gymnasiet hade ökat liksom antalet elever med godkända betyg i samtliga ämnen. Och följdriktigt hade också meritvärdet (summan av de sammanlagda betygspoängen för eleven) stigit och låg i paritet med det förväntade värdet för Norbergs kommun sedan man vägt in bakgrundsfaktorer i det s.k. SALSÅ-värdet. Ett ännu bättre resultat redovisades i niornas höstterminsbetyg där meritvärdet stigit ytterligare.

Ur Skolinspektionens rapport bör följande skrivning synliggöras "Förskole- och förskoleklassverksamheten samt skolbarnsomsorgen är väl fungerande".

Under 2010 har fokus lagts på att åtgärda bristerna som Skolinspektionen påtalade, vilket beskrivs i denna kvalitetsredovisning. Många av bristerna sammanfaller med vad organisationen tidigare sett som områden som krävt "åtgärder för utveckling". Vårterminen 2010 visade på bättre resultat än tidigare år och med ett intensifierat arbete inom dessa områden ser vi fram emot ännu bättre resultat vårterminen 2011.

Under 2009 föddes 72 barn i Norbergs kommun. Ett större antal än på många år. Man får gå tillbaka till 1996 för att hitta ett jämförbart antal. Då föddes 69 barn. Följden blir att förskolan får utöka antalet platser med motsvarande en avdelning för att erbjuda plats inom den föreskrivna tiden fyra månader.

Framtiden

Det närmaste året innehåller många förändringar som förhoppningsvis för oss närmare de uppsatta målen. För barn- och utbildningsområdet är Skola 2011 den mest genomgripande. Ny skollag, nya samlade läroplaner för skolan och ny reviderad läroplan för förskolan börjar gälla fr.o.m. 1 juli och innebär stora förändringar för verksamheterna. Kompetensutveckling och planering för alla inblandade, från huvudmannen till varje enskild medarbetare, blir en nödvändighet.

Norberg 2011-04-11

Ingela Andersson, skolchef

1. Bakgrund

”Varje kommun, varje skola som ingår i det offentliga skolväsendet, varje kommunalt bedriven förskola och varje kommunalt bedrivet fritidshem skall årligen upprätta en skriftlig kvalitetsredovisning som ett led i den kontinuerliga uppföljningen och utvärderingen av verksamheten. Kommunens kvalitetsredovisning skall omfatta såväl kommunalt bedriven skolverksamhet som kommunalt bedriven förskoleverksamhet och skolbarnsomsorg.”

Denna kommunala kvalitetsredovisning avseende kalenderåret 2010 omfattar förskoleverksamhet 1-5 samt grundskola inklusive förskoleklass och skolbarnsomsorg.

2. Organisation och ledning

Förskoleverksamhet och grundskola är organiserad under Barn och utbildningsnämnden. För ledning av verksamheten svarar en förvaltningschef som till sin hjälp har en förvaltningsstab med följande funktioner:

Förvaltningsekonom	75 % (som organisatoriskt tillhör en sammanhållen ekonomifunktion)
Nämndadministration, förvaltningsadministration, fakturahantering, skolskjutsorganisation, utredningsarbeten, mm	135 %
Barnomsorgsassistent	75 %

För rektorerna finns följande stöd:

Skolassistent Centralskolan inklusive övergripande vikarieanskaffning	90 %
Skolassistent Källskolan/Kärrgruvan	75 %

Förvaltningsekonomen finns också som stöd för rektorerna vid budgetering, uppföljning och analys av uppkomna ekonomiska funderingar.

I ledningsgruppen ingår följande funktioner med tjänstgöringsgrad angiven:

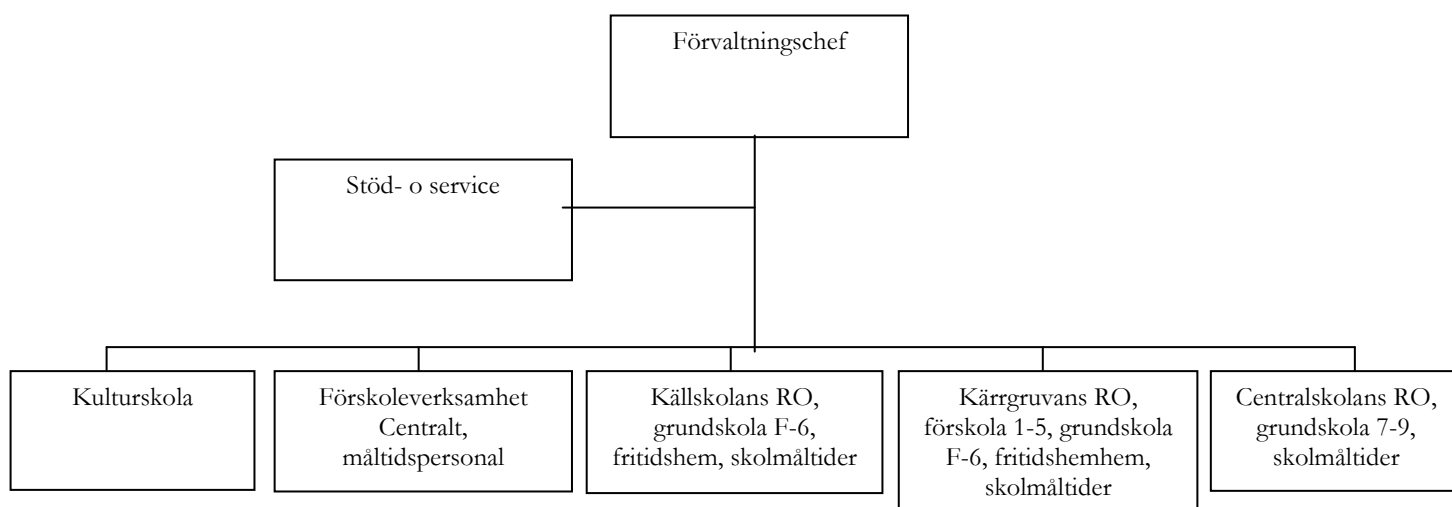
Förvaltningschef	100 %
Förskolechef för centrala förskolor	100 %
Rektor för Källskolans rektorsområde f-6 och fritidshem	100 %
Rektor tillika förskolechef för Kärrgruvan ro f-6, fritidshem och förskola och Nickebo förskola	100 %
Rektor för Centralskolans ro år 7-9	100 %
Kulturskolechef	50 %

För samtliga rektorer och för områdeschef ingår ansvar för skolmåltider och fastigheter.

I Norbergs skolor har det funnits 550 elever i år F-9 under 2010. 139 barn har deltagit i skolbarnsomsorg. Inom förskolans verksamhet har det funnits 222 barn. Totalt har det funnits 128,3 tjänster i förvaltningen under året.

Norbergs kommun har en friskola för elever i år 4-9 fr.o.m. höstterminen 2009, men endast kommunal barnomsorg.

Schema över organisationen



2.1. Förskoleverksamhet 1-5

Förskoleverksamheten i Norberg omfattar fyra förskolor i centrala Norberg och förskoleverksamhet vid Kärrgruvans skola och i Karbenning. Kommunen har inga familjedaghem och heller ingen barnomsorg i privat regi. De fyra förskolorna i centrala Norberg med totalt tio avdelningar leds av en områdeschef. De övriga tre avdelningarna ytterområdena leds av rektor för Kärrgruvans skola. Samtliga förskolor har barn i åldern 1-5 år. På förskolor med två eller tre avdelningar varierar ålderssammansättningen för avdelningarna mellan 1-5 år, 1-3 år och 4-5 år. Totalt har 222 barn haft sin omsorg på dessa förskolor under året. I genomsnitt finns tre tjänster per avdelning. Under de perioder, oftast under vårmånaderna, då barnantalet tillfälligt ökar, utökas personalgrupperna. För förskolan finns också en specialpedagog som stöd för verksamheten och barnen. På samtliga förskolor finns särskild personal som svarar för måltidshanteringen.

2.2. Förskoleklass, år 1-9 och skolbarnsomsorg

Skolverksamheten i Norberg är fördelad på tre skolenheter enligt följande:

Skola	Förskolekl	Antal 1-6	7-9	Fritidshem	Tjänster	Skolledning
Källskolan Resursteam	41	232		102	24,0 2,9	1
Kärrgruvan Resursteam	13	84		37	9,2 2,0	0,75
Centralskolan Resursteam			183		16,9 2,7	1

2.3. Arbete med barn/elever i behov av särskilt stöd

Varje skola har ett team för att stötta barn/elever i behov av särskilt stöd. I de olika teamen ingår speciallärare och/eller specialpedagog. Av det redovisade antalet tjänster ovan ingår 7,6 tjänster i resursteamet. För elever med särskoleberättigande som finns inkluderade i ordinarie verksamhet finns tillgång till extra stöd, liksom det finns lärare för elever med svenska som andraspråk.

Utöver dessa finns följande kompetenser i en central grupp:

Skolsköterska

Skolläkare

Kurator

ART-instruktör på del av tjänst

Speciallärare med inriktning specialgymnastik på del av tjänst

Följande tjänster köps in vid behov:

Utredningar av psykolog, logoped, tolkhjälp mm

2.4. Frivilliga verksamheter

2.4.1 Kulturskolan

Kulturskolan finns som en viktig del i kommunens verksamhet och erbjuder traditionell musikskoleverksamhet liksom bild, dans och drama.

2.4.2 Ungdomsgården

På samma sätt som kulturskolan är ungdomsgården en viktig del av ungdomarnas fritidsverksamhet och bör ges möjlighet till utveckling för att tillgodose behovet av meningsfull sysselsättning på fritiden. Centralskolans rektor är chef för ungdomsgården.

2.5. Gymnasieskolan

Gymnasieskolan drivs av ett kommunalförbund – Norra Västmanlands Utbildningsförbund (NVU). I kommunförbundet ingår Skinnskatteberg, Fagersta och Norberg.

2.6. Särskolan

De platser i särskola som kommunen behöver köps av Fagersta kommun, för närvarande 10 platser. För de elever som så önskar erbjuds möjlighet till inkludering i kommunens grundskola, men ibland görs bedömningen att elevens utveckling bättre kan tillgodoses inom särskolans verksamhet.

2.7. Övrigt

Några nyckeltal som speglar verkligheten.

	2007	2008	2009	2010
Antal lärare i förskoleklass per 100 elever	7,1	8,1	7,2	6,5
Antal lärare i grundskolan skolår 1-9 per 100 elever	8,3	8,3	8,0	8,0
Antal lärare totalt för förskoleklass t.o.m. skolår 9 per 100 elever	8,2	8,3	7,9	7,9
Antal lärare per 100 elever inklusive stödresurserna i Resursorganisationen	11,0	10,8	9,9	9,5

I Norbergs kommun går förskoleklassbarnen 4,5 timme per dag i integrerad verksamhet.

3. Lokaler

NVK, Norra Västmanlands Kommunalteknikförbund, ansvarar för fastigheter, fastighetsskötsel och lokalvård.

Samtliga skolor, utom en, och samtliga förskolor som finns i Norbergs kommun är tillgängliga för barn/elever med olika former av handikapp.

I många skolor och förskolor har välbehövliga renoveringsinsatser genomförts de senaste åren, bl.a. kostnadskrävande insatser som tak- och fönsterbyten, installation av ventilationssystem, mm, vilket medfört att pengar för verksamheternas genomförande har styrts om till att betala ökade hyror och avskrivningar.

4. Kunskaper, utveckling och lärande

Kunskap är inget entydigt begrepp. Kunskap kommer till uttryck i olika former - såsom fakta, förståelse, färdighet och förtrogenhet som förutsätter och samspelar med varandra. Skolans arbete måste inriktas på att ge utrymme för olika kunskapsformer och att skapa ett lärande där dessa former balanseras och blir till en helhet (Lpo 94 s.8).

I april 2010 gjorde Skolinspektionen en tillsyn av de lagbundna verksamheterna i Norbergs kommun. För skolans del konstaterades brister inom områdena Måluppfyllelse och resultat, Trygg lärandemiljö, och inom Ledning och utveckling. Inom området Tillgång till utbildning fanns inga anmärkningar.

4.1. Mål

Skolan ansvarar bl.a. för att varje elev efter genomgången grundskola

- behärskar det svenska språket och kan lyssna och läsa aktivt och uttrycka idéer och tankar i tal och skrift.
- behärskar grundläggande matematiskt tänkande och kan tillämpa det i vardagslivet
- kan kommunicera i tal och skrift på engelska (Lpo 94)

Människan föds nyfiken. Verksamheten skall präglas av en tilltro till varje elevs möjligheter till utveckling. Utforskande, nyfikenhet och lust att lära skall utgöra en grund för undervisningen. Arbetet skall bedrivas så att alla elever med anpassat och tidigt insatt stöd skall ha möjlighet att uppnå de nationella målen efter genomgången grundskola. Eleven skall få möjlighet att ta, ett med skolären, ökat ansvar för hela sin utveckling och sitt kunskapsinhämtande. Detta kopplas till egna mål med hjälp av individuella utvecklingsplaner. Elevens lärande skall vara en kontinuerlig process genom hela skoltiden.

(Norbergs kommunala skolplan)

4.2. Vidtagna åtgärder

Följande åtgärder på kommunnivå har vidtagits utifrån Skolinspektionens påpekanden när det gäller bristområdet kunskaper inom Måluppfyllelse och resultat:

- Åtgärder för att stötta elever som inte uppnått målen/klarat godkända betyg har getts i uppdrag till rektorerna att redovisa för huvudmannen.

Exempel på insatta åtgärder för dessa elever är stöd i form av t.ex. specialpedagog, liten grupp, resurslärare mm

- Skolornas fortsatta arbete med att ge samtliga elever möjlighet att nå målen har getts i uppdrag till rektorerna att redovisa för huvudmannen.

Redovisningarna beskriver bl.a. att fokus i ännu högre grad kommer att läggas på kunskapsmålen och att all undervisning kommer att utgå från dessa. Målen skall tydliggöras och man skall beskriva vad som bedöms. Stöd för arbetet kommer att finnas i lärplattformen.

Rektors lektionsbesök kommer att bli fler.

Ett systematiskt kvalitetsarbete på varje rektorsområde utarbetas.

- För att arbetet med IUP (individuella utvecklingsplaner) med skriftliga omdömen ska underlättas har implementering av en lärplattform inletts och en bärbar dator till varje lärare beställts.

4. 2.1 Nationella prov

Nationella prov år 3 vårterminen 2010

Np år 3 59 elever	Svenska		Matematik	
Nått mål att uppnå	42	71,2%	40	67,8%
Ej nått mål att uppnå	17	28,8%	19	32,2%

Trots ett till synes lågt sammantaget resultat i matematik, så har en högre procent av eleverna i Norberg än i riket som helhet klarat kravnivån på fem av sju delprov

Jämförelse 2009-2010 Nationella prov år 3

År	Antal elever	Svenska		Matematik	
		Når målen/når ej målen i %		Når målen/når ej målen i %	
2009	53	60,4/39,6		54,7/45,3	
2010	59	71,2/28,8		67,8/32,2	

Nationella prov år 5 vårterminen 2010

Np år 5 60 elever	Svenska		Matematik		Engelska	
Nått mål att uppnå	44	73,3%	46	76,7%	44	75,3%
Ej nått mål att uppnå	16	26,7%	14	23,3%	16	26,7%

För att bedömas ha uppnått målen i proven i år 5 ska samtliga delprov vara godkända.

Jämförelse 2005-2010 Nationella prov år 5

År	Antal elever	Svenska	Matematik	Engelska
		När målen/når ej målen i %	När målen/når ej målen i %	När målen/når ej målen i %
2005	95	87,4/12,6	82,1/17,9	85,3/14,7
2006	84	84,5/15,5	78,6/21,4	77,4/22,6
2007	61	75,4/24,6	72,1/27,9	73,8/26,2
2008	61	84/16	75/25	75/25
2009	46	65,2/34,8	69,6/30,4	60,9/39,1
2010	60	73,3/26,7	76,7/23,3	73,3/26,7

Uppnått målen i samtliga ämnen i år 5 2005-2010

År	Antal elever	Nått målen i samtliga ämnen i %
2006	75	67
2007	57	75
2008	51	75
2009	52	75
2010	52	79

Uppnått målen i samtliga ämnen i år 6 2010

År	Antal elever	Nått målen i samtliga ämnen i %
2010	49	86

Nationella prov och betyg år 9

Nationella prov %	IG	G	VG	MVG
Vt 2010				
Svenska	0	69,1	28,4	2,5
Matematik	18,2	51,9	18,2	11,7
Engelska	5	38,8	43,8	12,5
Vt 2009				
Svenska	1	55,9	39,8	3,2
Matematik	7	58	27	7
Engelska	2	41	41	16
Vt 2008				
Svenska	3,8	50	35,9	10,3
Matematik	30,8	51,3	17,9	0
Engelska	7,7	37,2	41	14,1

Nationella prov 2001-2010, godkända i %

År	Svenska	Matematik	Engelska	Biologi
2001	92	86	94	
2002	93	86	95	
2003	95	94	95	
2004	93	87	96	
2005	95	88	96	
2006	96	88	95	
2007	96	84	95	
2008	87	70	92	
2009	99	93	98	
2010	100	82	95	95

Betygsstatistik

	Antal elever	Meritvärden (faktiskt)		Uppnått målen i samtliga ämnen i %	
		Norberg	Riket	Norberg	Riket
2001	91	187	203	73	74
2002	81	192	205	68	75
2003	75	192	205	75	75
2004	70	179	207	76	76
2005	83	185	206	66	76
2006	83	180	207	76	76
2007	102	197	207	80	76
2008	83	187	209	74	77
2009	98	191	210	68	77
2010	82	199	209	74	77

Behöriga till gymnasieskolans nationella program i %

	Norberg	Riket
2001	88	89
2002	85	90
2003	91	90
2004	87	90
2005	93	89
2006	90	90
2007	92	89
2008	82	89
2009	87	89
2010	88	88

Jämförelse Nationella prov i år 5 och år 9 för elevgruppen

Andel elever som nått målen respektive godkänt i %

	Svenska	Matematik	Engelska
år 5	84	79	77
år 9	100	82	95

4.3. Analys och sammanfattande bedömning av måluppfyllelsen

Mot bakgrund av ovan redovisade statistik ser vi att resultaten långsamt är på väg uppåt. Efter genomförd sommarskola hade 77 % uppnått målen i samtliga ämnen och 89 % var behöriga till gymnasieskolans nationella program. Värt att notera är också att meritvärdet för höstterminen 2010 var 206 poäng.

Att elevgruppens resultat förbättrats på de nationella proven i år 9 jämfört med samma elevgrupps resultat i år 5 är glädjande.

Bland många olika åtgärder som genomförts måste ändå de som beskrivits under punkt 4.2 åter igen lyftas fram—fokus på kunskapsmålen har förstärkts och ännu mer förtydligats för eleverna. Vad eleven skall uppnå har ytterligare understrukits och förväntningarna på och tilltron till att eleverna kan har ökat. Tillsammans har detta bidragit till bättre resultat.

4.4. Åtgärder för utveckling

Med ett tydligt fokus på måluppfyllelsen kommer det systematiska kvalitetsarbetet på huvudmannanivå att utformas. Ett genomgående uppdrag till verksamheterna kommer att bli redovisning av resultat, analys och åtgärder för de efterfrågade målområdena.

5. Elever i behov av särskilt stöd

Om det genom uppgifter från skolans personal, en elev, dennes vårdnadshavare eller på annat sätt har framkommit att eleven behöver särskilda stödåtgärder, skall rektor se till att åtgärdsprogram utarbetas. Eleven och dennes vårdnadshavare skall ges möjlighet att delta vid utarbetandet av programmet. (Grundskoleförordningen 5 kap).

Skolinspektionen gjorde bedömningen att kommunen behöver säkerställa att det fattas beslut om elevers mottagande i särskolan i enlighet med författningarnas krav.

Skolinspektionen påtalade brister angående det särskilda stödet på två av kommunens tre skolor. Åtgärdsprogrammen uppfyllde inte författningskraven främst p.g.a. att elevens behov kopplat till läroplanens och kursplanernas mål inte tillräckligt tydligt framgick. På en av skolorna påtalades också att det inte framkom tydligt att besluten fattats av rektor.

5.1. Mål

Skolan har ett särskilt ansvar för de elever som av olika anledningar har svårigheter att nå målen för utbildningen. Därför kan undervisningen aldrig utformas lika för alla. (Lpo)

Alla som arbetar i skolan skall uppmärksamma och hjälpa elever i behov av särskilt stöd och samverka för att göra skolan till en god miljö för utveckling och lärande. (Lpo)

Rektor/områdeschef ansvarar för elevvård och att åtgärdsprogram upprättas för den enskilde eleven.

5.1.1 Vidtagna åtgärder

Skolornas ansträngningar att förbättra arbetet kring elever i behov av särskilt stöd pågår ständigt. Uppföljning och utvärdering av insatta åtgärder sker kontinuerligt. För att hitta helhetslösningar för elever med stora behov av särskilt stöd samarbetar man med HAB, BUP, Soc och Specialpedagogiska skolmyndigheten.

Skolorna har i sina svar till inspektionen redogjort för åtgärder till förbättringar och som inspektionen accepterat genom att de avslutat inspektionsärendet angående Norbergs kommun. Genomförandet av dessa åtgärder pågår nu för att åtgärdsprogrammen skall uppfylla författningskraven.

Kommunen har säkerställt att det fattas beslut om mottagande i särskola i enlighet med författningarnas krav genom att ta fram blanketter där det tydligt framgår att efterfrågade utredningar finns som underlag för bedömning, att vårdnadshavarnas medgivande tydligt framkommer och att besvärsanvisningar klart framgår.

5.1.2 Åtgärder för utveckling

Utveckling av det systematiska kvalitetsarbetet på huvudmannanivå.

6. Utveckling och lärande i förskolan

Utveckling och lärande är ett av målområdena i förskolans läroplan (Lpfö 98). Läroplanens strävansmål har tolkats till lokala mål av förskolepersonal i Norberg. Samordningen av detta har skett i ”förskoleutvecklingsgruppen”.

Skolinspektionen gjorde genom intervjuer och dokumentstudier följande konstaterande angående kommunens förskoleverksamhet. ”Förskoleverksamheten håller god kvalitet och läroplanen för förskolan utgör en tydlig grund för arbete och innehåll i verksamheten. Verksamheten följs upp på avdelnings- och kommunövergripande nivå och vid behov vidtas utvecklingsåtgärder för att åstadkomma förbättringar. Barnen har möjlighet att påverka innehållet i verksamheten, särskilt stöd ges och anpassningar görs utifrån barnens olika behov och intressen.”

Två områden betraktades ändå som bristområden:

Under rubriken ”Pedagogisk ledning och utveckling av verksamheten” gjorde Skolinspektionen bedömningen att personalen i förskolan inte i tillräcklig omfattning har pedagogisk högskoleutbildning. Man ansåg att kommunen inte vidtar tillräckliga åtgärder för att öka andelen personal med sådan utbildning och erfarenhet att barnens behov av omsorg och en god pedagogisk verksamhet fullt ut kan tillgodoses.

Det andra bristområdet som påtalades var att förskolorna inte i tillräcklig utsträckning arbetar för att motverka traditionella könsmonster.

6.1. Mål och direktiv

Förskolans verksamhet skall präglas av en pedagogik, där omvårdnad, omsorg, fostran och lärande bildar en helhet. Den pedagogiska verksamheten skall genomföras så den stimulerar och utmanar barnets utveckling och lärande. Miljön skall vara öppen, innehållsrik och inbjudande. Verksamheten skall främja leken, kreativiteten och det lustfyllda lärandet samt ta till vara och stärka barnets intresse för att lära och erövra nya erfarenheter, kunskaper och färdigheter. Verksamheten skall bidra till att barnet utvecklar en förståelse för sig själv och sin omvärld. Utforskande, nyfikenhet och lust att lära skall utgöra grunden för den pedagogiska verksamheten. Den skall utgå från barnens erfarenheter, intressen, behov och åsikter. (Lpfö 98)

Arbetslaget skall ansvara för att arbetet i barngruppen genomförs så att barnen upplever att det är roligt och meningsfullt att lära sig nya saker, ställs inför nya utmaningar som stimulerar lusten att erövra nya färdigheter, erfarenheter och kunskaper. (Lpfö 98)

Arbetslaget skall stimulera barns nyfikenhet och begynnande förståelse av skriftspråk och matematik. (Lpfö 98)

Förskolan skall sträva efter att varje barn utvecklar förståelse för sin egen delaktighet i naturens kretslopp och för enkla naturvetenskapliga fenomen, liksom sitt kunnande om växter och djur. (Lpfö 98)

Arbetslaget skall ge stimulans och särskilt stöd till de barn som befinner sig i svårigheter av olika slag. (Lpfö 98)

Förskolan skall aktivt medverka till att såväl vuxna som barn anammar ett kretslopp tänkande. (barn- och utbildningsnämnden, budget 2007)

6.2 Vidtagna åtgärder

Åtgärder med anledning av Skolinspektionens påtalade brist inom området ”att motverka traditionella könsmonster”:

Ett program för att åtgärda bristen genomförs under läsåret 2010/2011 som innefattar all förskolepersonal. Vid diskussionstillfällen kommer också vårdnadshavarna att involveras i arbetet med jämställdhet i förhållande till läroplanens värdegrund.

Med anledning av att andelen personal med högskoleutbildning är låg inom förskolorna tog barn- och utbildningsnämnden ett beslut 2009 om att endast högskoleutbildad personal skall anställas vid nyrekrytering. Detta sker också i samband med nyrekrytering till den nya avdelningen som startas p.g.a. ökat barnantal.

Att ge kompetensutbildning för att höja utbildningsnivån har inte varit möjlig p.g.a. det senaste årets svaga ekonomi i förvaltningen.

6.3 Åtgärder för utveckling.

- I samband med utökning av förskoleplatser, med start i början på 2011, kommer endast förskollärare att anställas.
- Höjning av kvalitén på förskolornas utomhusverksamhet. I samband med detta har en föreläsning för all personal genomförts.
- Implementering av den nya reviderade läroplanen.
- Fortsatt arbete med att motverka traditionella könsmonster.
- På huvudmannanivå skall det systematiska kvalitetsarbetet tydliggöras.

7 Förskoleklassen

Förskoleklass elever finns i två av kommunens skolor. På Källskolan finns två klasser och på Kärrgruvans skola finns en klass.

Skolinspektionen uttryckte att skolbarnsomsorgen, liksom förskole- och förskoleklassverksamhet, är väl fungerande. Verksamheterna planeras, utvärderas och dess resultat analyseras som grund till förbättring. Föräldrar och personal upplever miljön som trygg.

7.1 Mål

Utbildningen i förskoleklass skall stimulera varje barns utveckling och lärande. Den skall ligga till grund för fortsatt skolgång. (Skollagen 2 b kap. 1 §)

7.2 Vidtagna åtgärder

- Systematiskt arbete med Bornholmsmodellen. Ett arbete som vid uppföljningar visat att eleverna varit mycket bättre förberedda för läs- och skrivinläring.
- Arbete med att uppmuntra och utveckla barnens kreativitet både genom den fria leken och organiserad verksamhet.

- Rörelse genom fri lek och utomhusverksamhet.
- Träning i att samarbeta med andra, lära sig lyssna och uttrycka sig inför andra.

7.3 Åtgärder för utveckling

Arbetet med införandet av Skola 2011.

Utveckling av det systematiska kvalitetsarbetet på huvudmannanivå.

8. Skolbarnsomsorg

Skolbarnsomsorg bedrivs vid två av kommunens skolor, Källskolan och Kärrgruvans skola. Öppettiderna är mellan 06:00 och 18:30. Under fyra veckor i juli-augusti och under jullovet har all skolbarnsomsorgsverksamhet varit sammanslagen med placering på Källskolan i centrala Norberg.

Skolinspektionen uttryckte att skolbarnsomsorgen, liksom förskole- och förskoleklassverksamhet, är väl fungerande. Verksamheterna planeras, utvärderas och dess resultat analyseras som grund till förbättring. Föräldrar och personal upplever miljön som trygg, vilket också framkommer i den föräldraenkät som genomfördes av förvaltningen under maj månad. Skolbarnsomsorgen är integrerad i skolverksamheten i årskurserna 1-3. Trots detta identifierade Skolinspektionen följande brister hos verksamheten:

Kommunen och rektorerna följer inte upp och utvärderar verksamheten i fritidshemmen i tillräcklig utsträckning.

Fritidshemmens planer mot kränkande behandling uppfyller inte författningarnas krav.

8.1. Mål

Skolbarnsomsorgens uppgift är att komplettera skolan samt erbjuda barn en meningsfull fritid och stöd i utvecklingen. (skollagen 2 a kap. 3 §)

Följande styr verksamheten:

- Erbjuder meningsfull fritid och stöd i utvecklingen.
- Barnen skall känna trygghet och uppleva verksamheten som rolig och stimulerande.
- Stort utrymme i verksamheten ges för socialt samspel för att öka självkänsla och självständighet.
- Stor vikt läggs vid att barnen lär sig demokrati.

8.2. Vidtagna åtgärder

Följande har genomförts:

- Utflykter, lekar, fysisk aktivitet, skapande och avkoppling är ex på genomförda aktiviteter. Aktiviteter som anpassas efter barnens behov, intressen, ålder och mognad.
- Under loven erbjuds utflykter, turneringar, skidåkning, skridskoåkning, övernattningar mm.
- Varje dag har fritids utevistelse.
- Lyhörddhet och en öppen kommunikation med alla barn och föräldrar ges stort utrymme.
- Stor vikt läggs vid leken.
- Att låta alla kamrater delta i lek och lära sig respektera varandra är viktiga delar.

Personalen beskriver följande:

- Barn och föräldrar bemöts på ett positivt sätt och deras idéer tas tillvara.
- Barnen uppmuntras att prova nya saker.

- Olika material erbjuds till eget skapande.
- Olika miljöer erbjuds genom besök i badhus, utflykter till skogen mm.
- Temaarbeten och temadagar genomförs.
- Personalens är goda förebilder.
- Genom aktivt arbete mot alla former av kränkande beteende i ord och handling tränas barnen i att utveckla förmåga att ta ansvar och att visa respekt för sig själva och andra.

Reviderad plan mot kränkande behandling har lämnats till förvaltningen där man redogör för vidtagna åtgärder utifrån den utvärdering och kartläggning man genomfört.

8.3 Åtgärder för utveckling

Förbättra det systematiska kvalitetsarbetet.

9. Kränkande behandling och trakasserier

Inom samtliga förskoleenheter såväl som skolenheter pågår ett ständigt arbete med att förebygga olika former av trakasserier och mobbing. Skolinspektionen bedömde att skolornas och fritidshemmens planer mot kränkande behandling inte uppfyllde författningarnas krav, vilket åtgärdades under september månad.

Varje år kommer en utvärdering och en kartläggning av skolans aktuella situation att göras hos respektive verksamhet och en reviderad plan mot kränkande behandling och trakasserier kommer att tas fram på samma sätt som skett i september 2010.

Trivselenkäter genomförs redan på vissa skolor och är under framtagande på andra.

Samtliga skolor arbetar med vad man med ett gemensamt namn kan kalla "livskunskap". På 7-9-skolan utbildar man kamratstödare som en förebyggande åtgärd. Flickorna utbildas i DISA (din inre styrka aktiveras), vilket också kan ses som ett led i jämställdhetsarbetet.

Arbetet kring kränkande behandling kommer att vara en del i det systematiska kvalitetsarbetet på huvudmannanivå likväl som på verksamhetsnivå.

10. Hälsa och livsstil

I begreppet "Hälsa och livsstil" inryms flera olika områden, alla med påverkan på människans välbefinnande. Följande områden är naturligtvis självskrivna kost-miljö-rörelse-droger-sex och samlevnad, men det psykiska välbefinnandet är väl så viktigt. Delar av det området återfinns i arbetet med kränkande behandling och trakasserier, liksom i jämställdhetsarbetet.

Om man redovisar varje del kan det se ut så här:

- I Norbergs kommun är måltidsverksamheten viktig och finns också med som en egen punkt i skolplanen.
- Skolans val är utökad idrottstid och också en viktig del i förskolans och fritidshemmens verksamhet.
- Samtliga skolor och förskolor har en bra och trevlig utomhusmiljö.
- Under senare år har satsningar gjorts på fastigheterna, inte minst har ventilationssystem satts in/förbättrats i många skolor/förskolor. Fortfarande finns lokaler där förbättringar behöver genomföras både på skolor och förskolor.
- Arbetet kring droger och faran med droger ingår i skolans arbete anpassat till de åldersgrupper det handlar om. "Livskunskap", liksom DISA är en viktig del av arbetet för att lära sig säga nej till droger.

- Arbetsgången för sex och samlevnad kan jämföras med punkten ovan. Även här anpassas det till åldersgrupp och får också stöd i livskunskapen och DISA.
- I mars genomfördes en framtidsverkstad utifrån handlingsplanen som utarbetats efter Liv och hälsa, ung med deltagare från skola, kyrka, landstinget, socialtjänst och kultur och fritid

11. Avslutning

Målet att Norbergs elever ska öka sina kunskaper, och därigenom nå en högre måluppfyllelse som utmynnar i högre betyg, är naturligtvis oerhört viktigt. Många åtgärder har vidtagits under året och vi ser fram emot att de ger positiva resultat under kommande år.

Inom förskolans område är det viktigt att vi kan ta emot alla barn utan att barngrupperna blir alldeles för stora och personaltätheten för låg. Jämför vi antalet barn per personal med riket så har vi 5,7 barn per personal mot rikets 5,4, vilket får betraktas som högt då det rekommenderade antalet är 5 barn per personal. Samtidigt är utvecklingen av verksamheten en viktig uppgift.

Våra barn och elever är en angelägenhet för oss alla! Vi som har förmånen att arbeta i de verksamheter där de finns kommer med kraft att hävda deras behov och fortsätta vår strävan mot de uppställda målen, trots att ekonomiska förutsättningar försämras.

12. Referensmaterial

Referensmaterialet för Kvalitetsredovisning 2009 består av följande underlag:

Skollagen

Lpo 94

Lpfö 98

Norbergs kommunala skolplan

Kvalitetsredovisning för förskoleverksamheten 2009

Skolornas kvalitetsredovisningar för 2009

Årsredovisning för Barn- och utbildningsnämnden 2009

Resultat av nationella prov i skolår 3, 5 och 9

Betygsstatistik elever i skolår nio vårterminen 2010

Kommunbeslut efter tillsyn av Norbergs kommun