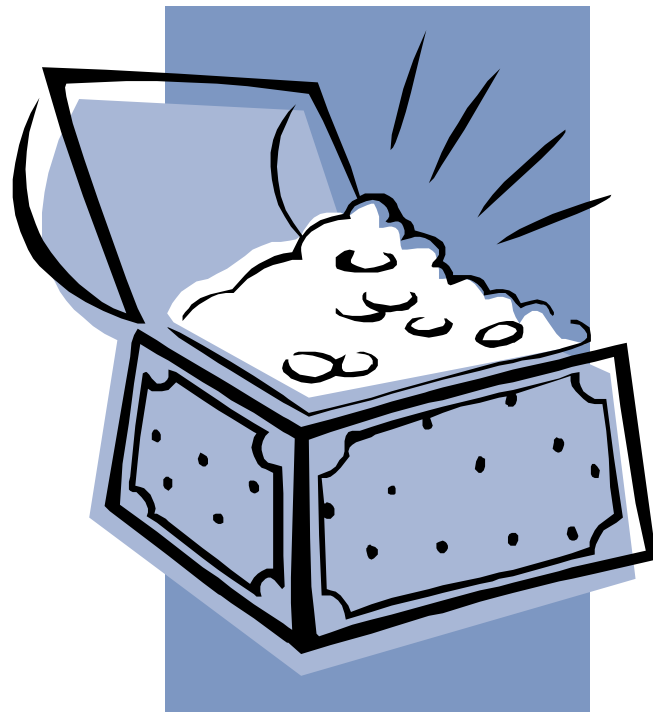


Avgifter



Information om avgifter
inom äldre- och handikappomsorgen
Norbergs kommun



Allmän information



Riksdagen har beslutat om maxtaxa för vård- och omsorgsavgifter inom äldre- och handikappomsorg.

Beslutet innebär att ett lägsta **förbehållsbelopp** införts. Förbehållsbeloppet är den summa som Du har rätt att behålla av dina egna medel innan avgift får tas ut för äldre- och handikappomsorg.

Beslutet innebär även att det finns ett **högstkostnadsskydd** d.v.s. en maxavgift som kommunerna får ta ut för vård- och omsorgstjänster.

Du betalar avgift efter din betalningsförmåga. När betalningsförmågan prövas utgår man från de medel som Du har kvar sedan hyra och skatt betalats. Ingen hänsyn tas till ev. förmögenhet.

Dessa regler gäller inte insatser enligt LSS (Lagen om stöd och service till vissa funktionshindrade)

Förbehållsbelopp



Förbehållsbeloppet för 2010 (även kallat minimibeloppet) är: **4 787 kronor för ensamstående och 4 045 kronor för var och en av sammanlevande makar och sambor.**

Förbehållsbeloppet justeras varje år efter förändringar i prisbasbeloppet. Förbehållsbeloppet skall täcka normalkostnaden för t.ex. livsmedel, kläder, skor, fritid, hygien, tidningar, telefon, Tv-avgift, hemförsäkring, hälso- och sjukvård, tandvård, hushållsel, förbrukningsvaror, resor, möbler, husgeråd och läkemedel.

Innan förbehållsbeloppet fastställs skall den faktiska boendekostnaden räknas bort (hyra minus ev. bostadsbidrag, uppvärmningskostnader, sophämtningsavgift med mera). Förbehållsbeloppet ska även sänkas eller höjas om det finns faktorer som extra förmåner eller extra kostnader t.ex. fördyrande matkostnader vid matdistribution, god man eller att hushållselen eller TV-licens ingår i hyran—**individuellt förbehållsbelopp.**

Högekostnadsskydd



Den högsta avgift kommunen får ta ut 2010 är **1 696 kronor**. Avgiften gäller för all ordinarie hemtjänst i såväl ordinärt som i särskilt boende. Det gäller även biståndsbedömd dagverksamhet och kommunal hälso- och sjukvård.

Avgiftsberäkning och beslut om avgift

Beroende på inkomstens storlek kan avgiften variera mellan för närvarande 0 kr och 1 696 kronor/månad. För att kommunen ska beräkna avgiften rätt begär vi in uppgifter till ett avgiftsunderlag. Socialförvaltningen beräknar för varje person dels ett avgiftsunderlag, dels ett avgiftsutrymme.

Inkomstuppgifter inhämtas från Skatteverket och Försäkringskassan löpande under året. Inkomsterna styr avgiftsunderlagets storlek. Som inkomst räknas alla förvärvs- pensions- och kapital- (räntor, aktieutdelningar o.d.) inkomster efter skatt, samt utländska inkomster och stipendier. Till beloppet läggs ev. bostadsbidrag. Förmögenhet påverkar ej avgiftsunderlaget. Skillnaden mellan inkomster, minus hyresavgift, och förbehållsbeloppet är den enskildes **avgiftsutrymme**.

Avgifter för makar och samboende

Vid avgiftsberäkningen läggs makarnas inkomster samman och fördelas sedan med hälften på vardera maken. Avgifterna kan sedan variera mellan makarna därför att de har olika behov av hemtjänstinsatser.

Ändrade personliga förhållanden

Du är skyldig att själv eller genom anhörig informera om Du fått ändrade inkomster eller utgifter under året, därför att det kan påverka beräkningen av avgifter.

När kommunen fått in sådana uppgifter görs en ny avgiftsberäkning. Den nya avgiften gäller fr.o.m. den månad anmälan inkommit. När kommunen har beräknat hemtjänstavgiften får Du hem ett brev med uppgift om den avgift Du skall betala.

Om Du inte är nöjd med beslutet, kan Du överklaga. I brevet står vart Du skall vända Dig.



Avgifter i Norbergs kommun 2010

Hemtjänstinsatser - service och vård

All hemtjänst är behovsprövad. Genom biståndsbeslut bestäms behovet av hjälp. Avgiftens storlek beror på hur mycket hjälp Du har fått. Städning ingår i hemtjänstavgiften.

Enbart telefonkontakt och/eller larm: 220 kr/mån

Hemtjänst upp t o m 6,5 tim/månad: 129 kr/halvtimme

Hemtjänst från 7 timmar/månad: 1 696 kr/mån

Korttidsboende: 57 kr/dygn

Särskilt boende: 1 696 kr/mån

Avgifterna justeras varje år efter förändringar i prisbasbeloppet. Avgifterna för hemtjänst beräknas utifrån antal utförda timmar hos kunden varje månad. Vid inflyttning/utflyttning från särskilt boende tas avgift ut för halv månad vid 1-15 dagars vistelse och för hel månad vid 16-31 dagars vistelse. För växelvård och korttidsvistelse betalar Du för det antal dygn Du har vistats där.

Avgifter i Norbergs kommun 2010

Dagverksamhet

Personer som har dagverksamhet som föregås av biståndsbeslut betalar 51 kr/tillfälle. Tiden på dagverksamheten läggs ihop med ev. annan tid för hemtjänstinsatser i hemmet vilket innebär att avgiften för hemtjänst och dagverksamhet aldrig kan bli högre än 1 696 kr.

Larm/telefonkontakt

Efter behovsprövning ingår larm och/eller telefonkontakt utan extra kostnad i avgiften för hemtjänst. För den som ej har behov av hemtjänst i annan omfattning än larm och/eller telefonkontakt tas en avgift på 220 kr/månad ut.

Avgift för larm/telefonkontakt tas ut från och med den dag larmet/telefonsamtalet påbörjas till och med den dag det avslutas.

Gräsklippning och snöröjning

Den som är 67 år eller förtidspensionär kan få hjälp med snöskottning och snöröjning utan biståndsbeslut. Insatsen kostar 100 kr/tillfälle.

Avgifter i Norbergs kommun 2010

Måltider

Du som har behov kan få köpa din huvudmåltid av kommunen—**matdistribution**. Matdistributionen beviljas av biståndshandläggarna. Kostnaden för matdistribution inklusive leverans är **42 kr/portion**. Om du hyr mikrovågsugn av kommunen betalar du **45 kr/portion**.

Du som bor på särskilt boende kan ha antingen **helpension** eller välja att ordna med din mat själv alternativt äta lunch i matsalen. Avgift för helpension är: **2 883 kr/månad**.

Debiteringar för mat gäller alltid från första dagen. Om man avslutar helpension upphör debiteringen samma dag. Detta gäller även vid tillfälliga avbrott t.ex. vid vistelse på lasarettet. Avgift tas då ut per dag – **96 kr/dag** för helpension.

Om Du har **växelvård** eller vistas på **korttidsboende** kostar helpensionen **96 kr/dag**.

Om Du går på **dagverksamhet** kostar maten **53 kr/dag** för lunch, förmiddags- och eftermiddagsfika. Frukost och middag på dagverksamhet kostar **21 kr/måltid**.

Avgifter i Norbergs kommun 2010

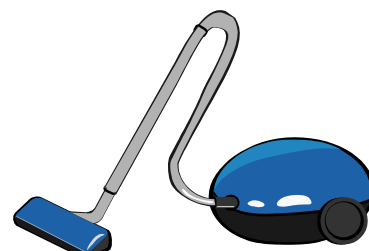
Hyresavgift- särskilt boende

Du som bor på ett särskilt boende har ett eget hyreskontrakt med Norbergshem. Hyreskontraktet följer hyreslagens bestämmelser.

Förbrukningsartiklar

Om Du bor på särskilt boende betalar Du en extra avgift för förbrukningsartiklar. Avgiften är 127 kr/månad. För dessa 127 kr får man:

Rengöringsmedel, toalettpapper, soppåsar, Hudosil, Tvättlappar, tvättmedel, diskmedel, disktrasa, diskborste, sköljmedel, glödlampor, normala 40 och 60 w, hushållspapper, städmaterial (tillhör lägenheten) som rengöringstraror, hink, mopp, sopborste, sopskyffel och dammsugare (centraldammsugare).



Avgifter i Norbergs kommun 2010

Färdtjänst

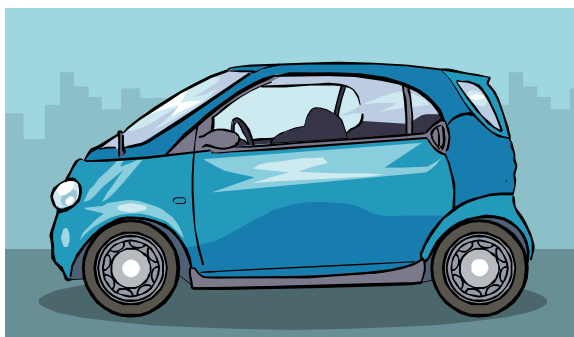
Du som har beviljats färdtjänst betalar 30 % av taxameterpriset dock lägst 30 kr per enkelresa.

Vid resa med specialfordon betalar Du 15 % av taxameterpriset dock lägst 30 kr per enkelresa.

Se vidare i broschyr om färdtjänst och riksfärdtjänst.

Resor i rehabiliterande syfte

Resor i rehabiliterande syfte innebär resor till och från kommunens dagverksamheter samt träningsresor vid vistelse på kommunens korttidsboende. Dessa resor samordnas och sker med taxi eller handikappbuss. Avgiften är **30 kr tur och retur, dock max 650 kr/mån.**



Sammanställning över avgifter inom äldre- och handikappomsorgen, Norbergs Kommun, 2010

Enbart trygghetslarm och/eller telefonkontakt	220 kr/mån
Hemtjänst upp till och med 6,5 timmar/månad	129 kr/utförd halvtimme
Hemtjänst från 7 timmar per månad	1 696 kr/månad
Korttidsboende – omvårdnad	57 kr/dygn
Dagverksamhet - omvårdnad	51 kr/tillfälle
Gräsklippning och snöskottning	100 kr/tillfälle
Matdistribution	42 kr/portion
Matdistribution inkl. hyra av mikrovågsugn	45 kr/portion
Helpension särskilt boende och korttidsboende	2 883 kr/mån eller 96 kr/dag
Lunch och fika på dagverksamhet	53 kr/dag
Frukost eller kvällsmat på dagverksamhet eller korttidsboende	21 kr/måltid
Förbrukningsartiklar särskilt boende	127 kr/mån
Färdtjänst med taxi	30 % av taxameterpriset, lägst 30 kr/enkelresa
Färdtjänst med specialfordon	15 % av taxameterpriset, lägst 30 kr/enkelresa
Resor i rehabiliterande syfte (till och från dagverksamhet och träningsresor)	30 kr tur och retur, max 650 kr/mån

Vart vänder du dig för att få hjälp eller mer information



För hjälp eller mer information:

Kontakta avgiftsansvarig assistent i Norbergs kommun
0223- 290 00

Du kan även ringa biståndshandläggarna i Norbergs kommun,
säkrast mellan kl. 08.00-09.00, 0223- 292 31 och 292 35

