



NORBERG
Norbergs Kommun

Delårsrapport 2012-08-31
samt
Resultatprognos 2012-12-31

Något om Norberg

POLITIK OCH BEFOLKNING 201206		Ekonomi (mkr) 201208	
Folkmängd	5 690	Verksamheten	
In- och utflyttning		Nettokostnader	-165,7
Inflyttning	65	Avskrivningar	-25,7
Utflyttning	-91	Skatteintäkter	150,2
<i>Flyttningsnetto</i>	-26	Generella statsbidrag	38,7
Födda och döda		Finansiella poster	-0,6
Födda	22	Resultat	-3,1*
Döda	-23	*inkl. effekt av extra nedskrivning	
<i>Födelsenetto</i>	-1	Investeringar	
Summa *	-27	Nettoinvesteringar	7,1
EKONOMI OCH PERSONAL 2012 2011		Tillgångar och skulder	201208
Skattesats		Anläggningstillgångar	140,9
Kommunalskatt	22,66 22,54	Omsättningstillgångar	57,6
Landstingsskatt	10,38 10,5	Långfristiga skulder	91,5
Församlingsavgift	1,29 1,29	Kortfristiga skulder	49,9
Begravningsavgift	0,33 0,33	Eget kapital	36,4
Summa	34,66 34,66	Soliditet	18,3%
		Personal	201208 201108
		Sjukfrånvaro (%)	4,05 4,45

* Befolkningsförändringen avser perioden jan - juni 2012

Innehållsförteckning	Sida
Förvaltningsberättelse	2 - 8
Personalekonomisk redovisning	9
Resultaträkning, Finansieringsanalys, Balansräkning, Noter	10 – 18
Verksamhetsberättelser	
Kommunfullmäktige	19
Kommunstyrelsen och allmänna utskottet	20 - 21
Kultur-, idrotts- och fritidsutskottet	22 - 25
Barn- o utbildningsutskottet	26 - 30
Socialutskottet	31 - 38
Redovisningsprinciper	39 – 40
Redovisningsbegrepp och ordlista	41 – 42
Sammanställning drift- och investeringar	43
Driftredovisning	44 – 46
Investeringsredovisning	47 - 48

Inför 2012 fattade kommunfullmäktige beslut om tre nya inriktningsmål för Norberg

Norberg ska ha delaktiga och engagerade medborgare som gör kultur-, idrotts- och fritidslivet unikt

Våra ungdomar ska ha goda kunskaper när de lämnar skolan och ser framtiden an med tillförsikt

Norbergs befolkning och näringsliv ska växa i en hållbar miljö

Förvaltningsberättelse

Finansiell analys

För att kartlägga och analysera resultat, utveckling och ekonomisk ställning används en finansiell analysmodell som benämns RK-modellen. Modellen utgår ifrån fyra olika perspektiv: resultat, kapacitet, risk och kontroll.

Resultatperspektivet visar vilken balans som finns mellan löpande intäkter och kostnader under året och över tiden. Här analyseras och förklaras bland annat resultat samt investeringsutvecklingen. Under kapacitet analyseras kommunens finansiella situation i ett längre perspektiv, exempelvis soliditetsutvecklingen och kommunens skuldsättning.

Riskperspektivet beskriver vilka risker som kommunens ekonomi kan utsättas för och som kan påverka kommunens resultat och kapacitet på kort och lång sikt. Här analyseras bland annat kassalikviditet, borgensåtagande samt pensionsskulden.

Med perspektivet kontroll avses hur upprättade finansiella målsättningar och planer följs.

Jämförelser med föregående delårsbokslut görs där det är möjligt. Delårsbokslut år 2011 upprättades per den 31 juli.

Resultat och kapacitet

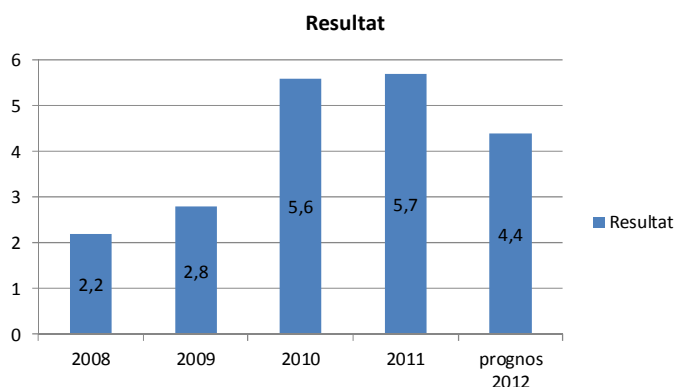
Resultat

Resultatet per den 31 augusti uppgår -3,1 mkr. I periodens resultat ingår resultateffekten av den nedskrivning som har gjorts vad gäller värdet på skollokaler.

Årets resultat prognostiseras till -14,7 mkr. Efter att hänsyn tagits till nedskrivning på 19,1 mkr uppgår det prognostiserade resultatet till 4,4 mkr. I överskottet ingår 5,0 mkr i återbetalning av premier för arbetsmarknadsförsäkringar. Resultatet för 2011 uppgick till 5,7 mkr.

Resultatutveckling

Norbergs kommun har redovisat överskott under den senaste femårsperioden. Med resultatet år 2011 återställdes tidigare underskott i sin helhet. Resultatmålet, 2 % av skatteintäkter och generella statsbidrag, motsvarar knappt 5,7 mkr för år 2012.



Balanskravet och god ekonomisk hushållning

Balanskravet är kommunallagens regelverk för krav på ekonomisk balans för kommuner och landsting. Enskilda kommuner och landsting får inte besluta om en budget där kostnaderna överstiger intäkterna. Eventuella uppkomna underskott ska återställas inom tre år. Vid avstämning mot balanskravet är huvudprincipen att realisationsvinster från försäljningar av anläggningstillgångar inte ska inräknas i intäkterna. Inga realisations-

vinster redovisas för perioden Efter att hänsyn tagits till nedskrivning på 19,1 mkr uppgår det prognostiserade resultatet till 4,4 mkr, vilket innebär att balanskravet uppfylls.

I kommunens ekonomiska styrprinciper fastställs att kommunen ska ha ett budgeterat överskott med 2 % av skatteintäkter och generella statsbidrag. Överskottet är knutet till skatteutvecklingen för att säkerställa en god ekonomisk hushållning enligt intentionerna i kommunallagen. För år 2012 gjordes ett avsteg och resultatmålet fastställdes till 0,2 procent. Det prognostiserade resultatet exklusive nedskrivning motsvarar 1,6 % av skatteintäkter och statsbidrag.

Nettokostnadsandel

En viktig förutsättning för god ekonomisk hushållning är att det finns balans mellan intäkter och kostnader. Norbergs resultatmål på 2 % av skatteintäkter och generella statsbidrag är ett vanligt förekommande resultatmål. Omvänt innebär det att nettokostnadernas andel av skatteintäkter och generella statsbidrag inte ska överstiga 98 %. Exklusive den extra nedskrivningen på 19,1 mkr beräknas nettokostnadsandelen uppgå till 98,4%.

Nettokostnadens andel av skatteintäkter och generella statsbidrag (procent)	2008	2009	2010	2011	<i>prognos</i> 2012
Verksamhetens nettokostnad	93,3	93,7	93	92,5	93,6
Avskrivningar	3,5	3,8	3,9	4,4	11,0
Finansnetto	1,7	1,4	1	1,2	0,5
Summa nettokostnadsandel	99,2	98,9	97,9	98,0	105,2

Kostnads- och intäktsutveckling

För att långsiktigt ha kontroll över kostnadsutvecklingen och klara en god ekonomisk hushållning är det viktigt att verksamhetens nettokostnader inte ökar snabbare än intäkterna. Prognosen, exklusive engångseffekten av den extra nedskrivningen, pekar på att kostnaderna kommer att öka med 2,1 % medan skatteintäkter och statsbidrag endast beräknas öka med 0,9 %.

Skattesatsen år 2012 är 22,66 %. Skattesatsen höjdes med 0,12 procentenheter inför år 2012. Förändringen avser skatteväxling mellan kommuner och landsting till följd av förändrad ansvarsfördelning för hemsjukvård och kollektivtrafik. Landstingsskatten sänktes med motsvarande.

Budgetavvikelser

Totalt prognostiseras ett överskott på 3,8 mkr jämfört med budget efter att hänsyn har tagits till extra nedskrivningar.

	Budget 2012	Prognos	Avvikelse mot budget
Kommunfullmäktige	59,0	59,3	-0,3
Kommunstyrelsen och allmänna utskottet	15,0	15,5	-0,5
Kultur-, idrotts- och fritidsutskottet	9,0	9,0	0,0
Barn- och utbildningsutskottet	89,3	88,3	1,0
Socialutskottet	108,2	108,2	0,0
Delsumma verksamheten	280,5	280,3	0,2
Finansförvaltning	281,1	265,6	-15,5
Totalt	0,6	-14,7	-15,3
<i>varav nedskrivning</i>	<i>0,0</i>	<i>19,1</i>	<i>-19,1</i>
Totalt exkl. nedskrivning	0,6	4,4	3,8

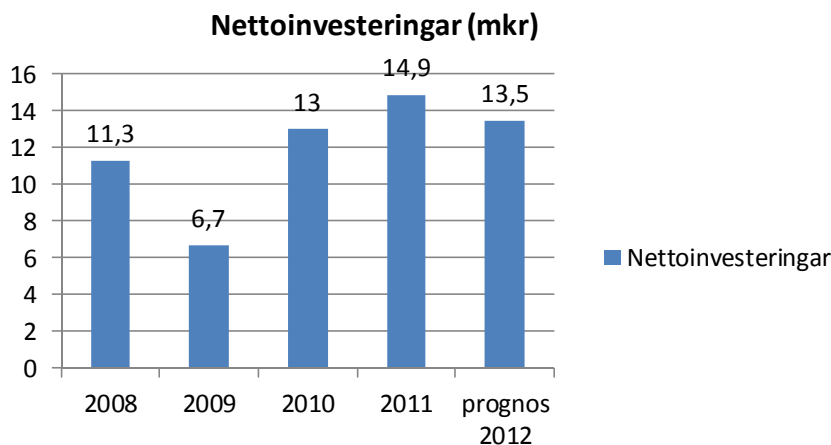
Kommunfullmäktige prognostiserar ett underskott på 0,3 mkr. Underskottet avser verksamhetsbidragen till Norra Västmanlands utbildningsförbund, Södra Dalarnas räddningstjänstförbund samt Västmanland Dalarna miljö- och byggnadsnämnd. Kommunstyrelsen och allmänna utskottet prognostiserar ett underskott på 0,6 mkr, huvudsakligen på grund av ökade kostnader för renovering av Tingshuset. Kultur- idrotts- och fritidsutskottet prognostiserar ingen avvikelse mot budget. Barn- och utbildningsutskottet prognostiserar ett överskott på 1,0 mkr. Överskottet avser sänkt hyra till följd av nedskrivningen av värdet på skollokaler. Totalt för socialutskottet prognostiseras ingen avvikelse mot budget, däremot varierar avvikelserna inom utskottet. För finansförvaltningen prognostiseras ett överskott på 3,5 mkr efter att hänsyn har tagits till ej budgeterade nedskrivningar. Överskottet avser i huvudsak återbetalning av premier för arbetsmarknadsförsäkringar samt ett positivt finansnetto. I prognosen ingår förväntad realisationsförlust för försäljning av fastighet för omvandling till trygghetsboende.

Investeringar

Totalt beräknas nettoinvesteringar motsvarande 13,5 mkr. Större investeringar under året är bland annat ventilation till skollokaler samt ny takkonstruktion till Björkängen. Budgetavvikelsen beräknas till 9,8 mkr och avser bland annat avsatta medel för energieffektiviseringar samt oförutsett.

Investeringsutveckling

Nettoinvesteringarna har under den senaste femårsperioden uppgått till i genomsnitt 11,9 mkr per år.

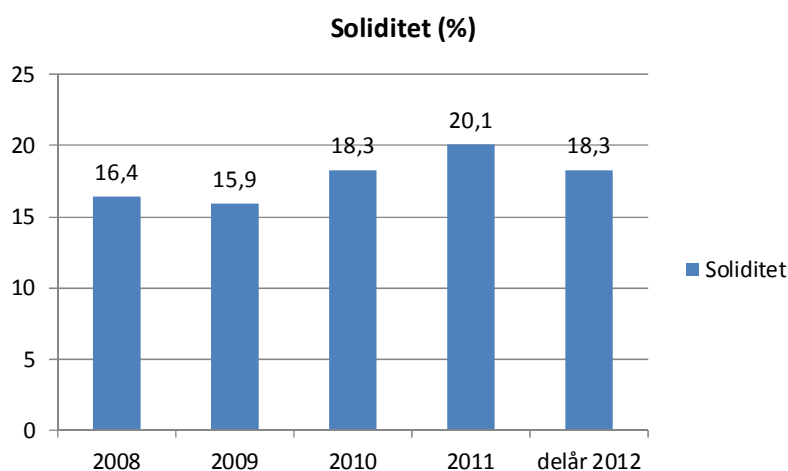


Risk

Riskperspektivet beskriver vilka risker som kommunens ekonomi kan utsättas för och som kan påverka kommunens resultat och kapacitet på kort och lång sikt. Här analyseras bland annat kassalikviditet, borgensåtagande samt pensionsskulden.

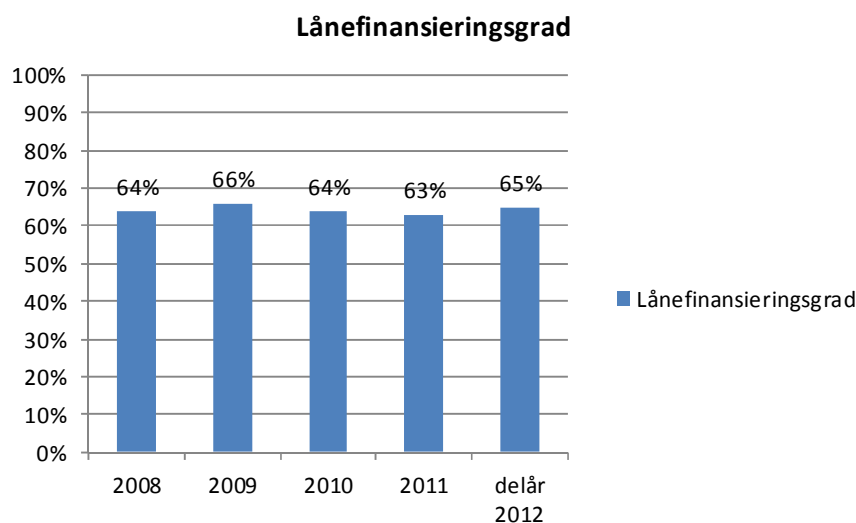
Soliditet

Soliditeten är ett mått på kommunens ekonomiska styrka på lång sikt. Den anger hur stor del av de totala tillgångarna som kommunen äger, det vill säga eget kapital i förhållande till det totala kapitalet. De faktorer som påverkar soliditeten är resultatutvecklingen samt tillgångar och skulders förändring. Om hela pensionskulden tas med i beräkningen visar kommunen en negativ soliditet. Soliditeten för perioden uppgår till 18,3%. Försämringen jämfört med årsbokslut 2011 beror bland annat på att anläggningstillgångarnas värde har justerats ned med nedskrivningen.



Låneskuld

Kommunen har en låneskuld på 91,5 mkr. Under år 2012 har 10 mkr amorterats. Lånefinansieringsgraden som mäter låneskuld i förhållande till värdet på anläggningstillgångarna har ökat något. Amorteringen har medfört en minskad låneskuld, men samtidigt har anläggningstillgångarnas värde justerats ned med nedskrivningen.



Likviditet

Likviditeten per den sista augusti år 2012 uppgick till 18,9 mkr, vilket är en förbättring jämfört med årsskiftet då likviditeten endast uppgick till 1,7 mkr. Likviditetssituationen förbättrades då medel för ombyggnad av

riksväg 68 återbetalades. Del av återbetalningen användes till amortering på kommunens låneskuld och medför att lånefinansieringsgraden, det vill säga låneskuld i förhållande till anläggningstillgångarnas värde, endast ökar marginellt trots att värdet på anläggningstillgångarna har skrivits ned.

Borgensåtaganden

Kommunens samlade borgensåtagande på 3,7 mkr består av borgen på statliga lån till småhus om 0,1 mkr samt borgen på lån för kommunägda företag, Vafab, om 3,6 mkr. Kommunen har därutöver en solidarisk borgen för Kommuninvest.

Finansnetto

Finansnettot beräknas till 1,4 mkr. Prognosen påverkas positivt av att avsättningar till Mimerlaven och pensioner har tagits i anspråk. År 2011 uppgick finansnettot till 3,4 mkr.

Pensionsåtagande

Kommuns totala pensionsåtagande uppgår till 172,8 mkr. Pensioner intjänade fram till 1998 redovisas som en ansvarsförbindelse (153,3 mkr) medan pensioner intjänade från och med 1998 redovisas som en avsättning i balansräkningen (19,6 mkr). Under de närmaste åren kommer antalet personer som ska gå i pension att öka avsevärt, vilket kommer att medföra ökande kostnader för pensioner.

Kontroll

Det sista perspektivet åskådliggör vilken kontroll kommunen har över den finansiella utvecklingen samt finansiella målsättningar och planer, såsom exempelvis budgetföljsamhet.

Uppföljning av mål i ekonomistyrningspolicyn

Kommunfullmäktige har fastställt en ekonomistyrningspolicy med ett antal styrprinciper. Uppfyllelsen redovisas nedan.

- 1. Uppföljning mot fastställd budget redovisas till kommunfullmäktige under budgetåret vid två tillfällen, per mars månad och per juli månad. Dessutom görs en uppföljning per oktober månad som redovisas till kommunstyrelsen.*

Målet beräknas kunna uppfyllas. Budgetuppföljningar kommer att genomföras för mars, april, maj, juli, augusti (delårsbokslut), september och oktober.

- 2. Ett delårsbokslut upprättas per augusti månad.*

Målet beräknas kunna uppfyllas. Från och med 2012 upprättas delårsbokslut per den sista augusti.

- 3. Kommunstyrelsen ska, om beslutad budget inte kan hållas, lämna förslag på åtgärder till kommunfullmäktige, för att uppnå balans.*

Ej tillämpats då kommunstyrelsen prognostiserar ett överskott för år 2012.

- 4. Uppföljning av investeringar skall göras fortlöpande i samband med övrig uppföljning.*

Målet beräknas kunna uppfyllas. Uppföljning av investeringar ska ingå i månadsuppföljningarna.

- 5. För att uppnå god ekonomisk hushållning enligt kommunallagens bestämmelser ska ett överskott i budgeten motsvarande 2% skatteintäkter och generella statsbidrag eftersträvas.*

Målet uppfylls inte, resultatmålet fastställdes till 0,2 % för år 2012.

6. *Kommunens soliditet bör öka varje år.*

Målet beräknas inte kunna uppnås. Soliditeten har påverkats negativt av den extra nedskrivningen.

7. *Investeringarna under planperioden ska inte vara större än de reguljära avskrivningarna under samma period.*

Målet beräknas inte kunna uppfyllas för år 2012. Investeringarna beräknas uppgå till 13,5 mkr och de reguljära avskrivningarna till 12,1 mkr.

8. *Kommunens kassalikviditet bör överstiga 50 procent av kortfristiga skulder. Kassalikviditeten visar kommunens betalningsförmåga på kort sikt.*

Målet beräknas kunna uppfyllas. Kassalikviditeten uppgick till 115 % per den sista augusti.

9. *Låneskulden ska amorteras med den överlikviditet som utgörs av årets nettoresultat och skillnaden mellan årets avskrivningar och gjorda investeringar.*

Målet beräknas kunna uppfyllas. Amorteringar har skett under år 2012, dock inte utifrån principen i ekonomistyrningspolicyn.

Kommunkoncernen

Norbergs kommunkoncern omfattar förutom kommunen det helägda företaget *Thorsbammars Verkstads AB*. I koncernen ingår också delägda företagen *Vafab Miljö AB* och *Västmanlands Lokaltrafik AB* samt de ”delägda” kommunalförbunden *Södra Dalarnas Räddningstjänstförbund*, *Norra Västmanlands Utbildningsförbund* *Norra Västmanlands Kommunalteknikförbund*, *Västmanland-Dalarna Miljö- och byggnadsnämnd*, *Västmanland Dalarna Lönenämnd*, *Norra Västmanlands Samordningsförbund* och *Gemensamma nämnden för hjälpmedelsfrågor*.

I kommunen ingår dessutom en gemensam *inköpsorganisation*.

Koncernredovisning har inte upprättats till delårsbokslutet.

Omvärldsanalys och framtiden

Konjunkturinstitutet redogör för konjunkturläget i augusti enligt nedan.

Den svenska ekonomin har hittills visat motståndskraft. Medan många länder visar svag tillväxt var tillväxten i bruttonationalprodukt (BNP) i Sverige under andra kvartalet 1,4 procent jämfört med kvartalet innan. BNP för helåret 2012 beräknas dock öka med måttliga 1,3 procent. Den svaga utvecklingen i omvärlden tillsammans med förstärkningen av kronan innebär att svensk konjunkturåterhämtning får jämförelsevis liten draghjälp från exporten. Tillväxten kommer därför i större utsträckning att drivas av inhemsk efterfrågan, vilket också har varit fallet de senaste åren. Tillväxten 2012 och 2013 är för svag för att arbetsmarknadsläget ska förbättras. Istället stiger arbetslösheten till närmare 8 procent i slutet av 2013 för att därefter minska. Det svaga konjunkturläget och förstärkningen av kronan håller tillbaka inflationstrycket. I prognosen sänks reporäntan till 1 procent före årsskiftet. Kronan har under sommaren snabbt förstärkts till den nivå som Konjunkturinstitutet tidigare bedömt gradvis skulle uppnås först 2016. Konjunkturinstitutets prognos innebär att kronans växelkurs kommer att ligga ungefär still på den genomsnittliga nivån från augusti de kommande åren. Om kronan skulle fortsätta att förstärkas kan reporäntan behöva sänkas ytterligare.

Norbergs kommun

Osäkerheten gällande konjunkturutvecklingen försvårar bedömningen av det finansiella läget för kommunen under de närmaste åren. Ett reviderat utjämningsystem kommer att genomföras från och med år 2014. Vad förändringarna består i och vad de kommer att innebära för Norbergs kommun är i nuläget okänt. Ett förslag om kommunala utjämningsreserver kommer att behandlas i riksdagen. Förslaget innebär ökade möjligheter för kommunen att reservera vissa delar sitt överskott när konjunkturen försämras.

Befolkningsminskningen har varit en utmaning för kommunen. Den nedåtgående trenden bröts dock år 2011.

Utvecklingen av arbetslösheten och sysselsättningen är viktig för kommunens ekonomi. Både vad gäller arbetslösheten och sysselsättningen på riksnivå, då den påverkar utvecklingen av skatteunderlaget och på lokal nivå eftersom arbetslösheten avgör kostnaderna för försörjningsstöd och arbetsmarknadspolitiska åtgärder.

De kommande årens ökande pensionskostnader påverkar kommunens ekonomi.

Känslighetsanalys

Kommunens ekonomiska resultat påverkas av en mängd olika faktorer. Nedan anges vilken ungefärlig inverkan några av dessa har:

mkr	2012
Utdebitering med 1 kr	10,1
Generella statsbidrag 1 %	0,5
Löner 1 %	1,8
Ränteförändringar 1 %	1,0
Befolkningsökning 100 personer	4,9
Försörjningsstöd 10 %	0,4

Karolina Berglund
Ekonomichef

I tabeller och sammanställningar kan avrundningsdifferenser förekomma

Personalekonomisk sammanställning**Sjukfrånvaro 1/1 – 31/8**

	2012		2011	
	Sjukfrånvaro	60 dagar eller mer	Sjukfrånvaro	60 dagar eller mer
Kvinnor	4,22%	18,73%	4,58%	19,52%
Män	2,95%	2,95%	3,59%	25,90%
Totalt	4,05%	17,17%	4,45%	20,23%

Resultaträkning

(kr)	Not	Årsbudget 2012	Prognos 121231	Bokslut 2011	Utfall 120831	Utfall 110731
Verksamhetens intäkter	1	47 214	54 501	67 320	37 234	37 228
varav jämförelsestörande intäkter	5		4 994		4 994	
Verksamhetens kostnader	1	-314 552	-319 863	-326 851	-202 886	-184 345
Avskrivningar	2	-12 875	-31 198	-12 269	-25 731	-7 051
Verksamhetens nettokostnader		-280 213	-296 560	-271 800	-191 383	-154 168
Skatteintäkter	3	232 968	225 516	228 127	150 213	133 485
Generella statsbidrag och utjämn- ning	3	48 827	57 816	52 777	38 695	30 786
Finansiella intäkter	4	2 120	2 420	134	1 698	81
Finansiella kostnader	4	-4 320	-3 842	-3 561	-2 337	-2 066
Resultat efter skatteintäkter och finansnetto		-618	-14 650	5 677	-3 115	8 118
Resultat		-618	-14 650	5 677	-3 115	8 118

Finansieringsanalys

(kkr)	Not	120831
Den löpande verksamheten		
Årets resultat		-3 114
Justering för avskrivningar	2	25 731
Justering för förändring pensionsavsättning	12	611
Justering för övriga avsättningar	12	1 411
<i>Just för övr ej likviditetspåverkande poster som ingår i Årets resultat</i>		
Poster som bokförts direkt mot eget kapital	11	-3 728
<i>Medel från verksamheten före förändring av rörelsekapital</i>		20 911
+/- Minskning/ökning förråd	8	-80
+/- Minskning/ökning övriga kortfristiga fordringar	9	13 535
+/- Ökning/minskning övriga kortfristiga skulder	14	-1 539
Kassaflöde från den löpande verksamheten		32 827
Investeringsverksamheten		
Investering i materiella anläggningstillgångar	6	-5 948
Kassaflöde från investeringsverksamheten		-5 948
Finansieringsverksamheten		
<i>Utlåning</i>		
Försäljning av aktieplaceringar, finans		268
+/- Minskning/ökning övriga långfristiga fordringar		-1
<i>Upplåning</i>		
Amortering långfristiga lån	13	-10 000
Kassaflöde från finansieringsverksamheten		-9 733
Årets kassaflöde		17 146
Likvida medel vid årets början	10	1 710
Likvida medel vid årets slut	10	18 856
<i>Specifikation till årets kassaflöde</i>		
+/- Ökning/minskning kassa och bank	10	17 146
Årets kassaflöde		17 146

Balansräkning

(kkr)	Not	111231	120831	110731
Tillgångar				
Anläggningstillgångar				
<i>Materiella anläggningstillgångar</i>				
Mark, byggnader och tekniska anläggningar	6	151 982	123 044	151 416
Maskiner och inventarier	6	4 626	3 738	3 593
Pågående nyanläggningar	6		10 044	
Finansiella anläggningstillgångar	7	4 583	4 315	4 673
Summa anläggningstillgångar		161 191	141 141	159 682
Omsättningstillgångar				
Förråd	8	341	421	359
Kortfristiga fordringar	9	51 878	38 343	48 762
Kassa och bank	10	1 710	18 856	1 909
Summa omsättningstillgångar		53 929	57 620	51 030
Summa tillgångar		215 120	198 761	210 712
Skulder och eget kapital				
Eget kapital				
Eget kapital	11	43 245	36 402	46 105
därav resultat		5 677	-3 115	8 124
Summa eget kapital		43 245	36 402	46 105
Avsättningar				
Övriga avsättningar			1 411	
Avsättning pensionsförpliktelser	12	18 942	19 553	15 709
Summa avsättningar		18 942	20 965	15 709
Skulder				
Långfristiga skulder	13	101 500	91 500	101 500
Kortfristiga skulder	14	51 433	49 894	47 398
Summa skulder		152 933	141 394	148 898
Summa skulder och eget kapital		215 120	198 761	210 712
Ansvarsförbindelser 15				
a) pensionsförbindelser som inte upptagits bland skulderna eller avsättningarna, inkl löneskatt		153 307	153 307	136 580
b) övriga förpliktelser		3 731	3 731	3 738
Summa ansvarsförbindelser		157 038	157 038	140 318

Noter (kk)

1 Verksamhetens intäkter och kostnader	111231	120831	110731
Intäkter enligt redovisning	67 320	37 234	37 228
Kostnader enligt redovisning	-326 851	-202 886	-184 345
Verksamhetens nettokostnader	-259 531	-165 652	-147 117

Interna poster som inte ingår i verksamhetens nettokostnader	22 932	14 533	13 161
Kapitalkostnader	18 318	12 269	10 837
Totalt interna poster	41 250	26 802	23 998

2 Avskrivningar

Planenliga avskrivningar	12 067	8 248	7 051
Nedskrivningar	201	17 483	
Summa	12 268	25 731	7 051

3 Skatteintäkter, generella statsbidrag och utjämning

Kommunalskatt	215 513	148 348	128 498
Slutavräkning tidigare år		-395	
Prognos slutavräkning		2 260	
Summa skatteintäkter	215 513	150 213	128 498
Inkomstutjämning	42 141	31 409	24 582
Kostnadsutjämning	3 270	484	1 908
Regleringsbidrag	5 841	1 875	3 407
Utjämning LSS	1 525	-789	889
Kommunal fastighetsavgift	7 641	5 715	4 987
Summa generella statsbidrag och utjämning	60 418	38 695	35 773
Summa skatteintäkter och generella statsbidrag	275 931	188 907	164 271

Avräkningsbelopp per invånare

Slutavräkning	456	836	600
Preliminär avräkning	727	593	691

4 Finansiella intäkter och kostnader*Ränteintäkter*

Ränteintäkter		350	66
Övriga finansiella intäkter	139	14	15
Ianspråktagande av Mimerlaven		667	
Ianspråktagande av pensionsavsättning		667	
Finansiella intäkter	139	1 698	81

<i>Räntekostnader</i>	111231	120831	110731
Kostnadsräntor på lån	3 539	2 091	2 035
Finansiell kostnad ökning pensionsskuld		207	
Dröjsmålsräntor	3		
Övriga finansiella kostnader	19	39	30
Finansiella kostnader	3 561	2 337	2 066

5 Jämförelsestörande poster

Upplupen intäkt återbetalning premier FORA 2007-2008		4 994	
--	--	-------	--

6 Materiella anläggningstillgångar

Markreserv

Ingående anskaffningsvärde	86	86	86
Summa utgående ack anskaffningsvärden	86	86	86
Summa utgående bokfört värde	86	86	86

Verksambetsfastigheter

Ingående anskaffningsvärde	150 700	149 075	150 700
Nyanskaffningar	2 537		2 537
Nedskrivningar	-4 162	-21 458	
Summa utgående ack anskaffningsvärden	149 075	127 617	153 237
Ingående avskrivningar	59 118	63 881	59 118
Årets avskrivningar	8 924	1 451	3 956
Nedskrivningar	-4 162		
Summa utgående ack avskrivningar	63 881	65 332	63 074
Summa utgående bokfört värde	85 194	62 285	90 162

Fastigheter för affärsverksamhet

Ingående anskaffningsvärde	92 951	63 257	92 951
Nedskrivningar	-29 694		
Summa utgående ack anskaffningsvärden	63 257	63 257	92 951
Ingående avskrivningar	63 448	35 011	63 448
Årets avskrivningar	-28 437	1 285	1 108
Summa utgående ack avskrivningar	35 011	36 296	64 556
Summa utgående bokfört värde	28 246	26 961	28 395

Publika fastigheter

Ingående anskaffningsvärde	34 706	28 925	34 706
Nedskrivningar	-5 781		
Summa utgående ack anskaffningsvärden	28 925	28 925	34 706
Ingående avskrivningar	25 433	20 215	25 434
Årets avskrivningar	-5 218	735	608
Summa utgående ack avskrivningar	20 215	20 950	26 042
Summa utgående bokfört värde	8 710	7 975	8 664
	111231	120831	110731

Fastigheter för annan verksamhet

Ingående anskaffningsvärde	101 013	34 146	101 013
Nedskrivning	-66 867	-1 875	-785
Summa utgående ack anskaffningsvärden	34 146	32 271	100 228
Ingående avskrivningar	78 500	10 094	78 500
Nedskrivning	-68 406	-170	97
Årets avskrivningar			
Summa utgående ack avskrivningar	10 094	9 924	78 596
Summa utgående bokfört värde	24 052	22 347	21 632

Övriga fastigheter

Ingående anskaffningsvärde	150	150	150
Summa utgående ack anskaffningsvärde	150	150	150
Ingående avskrivningar		-15	
Årets avskrivningar	-15	-10	-9
Summa utgående ack avskrivningar	-15	-25	-9
Summa utgående bokfört värde	135	125	141

Exploateringsmark, ej avyttring

Ingående anskaffningsvärde	3 135	3 265	3 135
Nyanskaffningar	130		
Summa utgående ack anskaffningsvärde	3 265	3 265	3 135
Summa utgående bokfört värde	3 265	3 265	3 135

Inventarier

Ingående anskaffningsvärde	25 710	10 450	25 710
Nedskrivningar	-15 260	-911	
Summa utgående ack anskaffningsvärde	10 450	9 539	25 710
Ingående avskrivningar	21 574	6 074	21 574
Nedskrivningar	-15 501	-23	
Årets avskrivningar			793
Summa utgående ack avskrivningar	6 074	6 051	22 367
Utgående bokfört värde	4 376	3 488	3 343

Pågående investeringar	2 294	10 044	977
Totalt utgående ack anskaffningsvärden	289 354	265 110	410 203
Totalt utgående ack avskrivningar	135 259	138 527	254 628
Totalt pågående	2 294	10 044	977
Totalt utgående bokfört värde	156 359	136 576	156 535

7 Finansiella anläggningstillgångar	111231	120831	110731
Aktier	2 631	1 302	2 631
Andelar	200	1 261	200
Övriga långfristiga fordringar	1 751	1 752	1 841
	4 582	4 315	4 672
8 Förråd			
ALE	124	172	117
Kontorsmaterial	217	249	243
	341	421	360
9 Kortfristiga fordringar			
Kundfordringar	4 325	4 318	3 582
Mervärdesskattefordringar	1 135	72	
Interimsfordringar	13 654	23 351	15 163
Skattekonto	304	1 628	207
Avräkning projekt	1 050	1 702	266
Avräkning närstående företag	608	135	60
Avräkning HBV	106	106	106
Övriga kortfristiga fordringar	96		22 062
Upplupna skatteintäkter	8 599	7 031	7 316
Lån till Trafikverket Rv 68	22 000		
	51 877	38 343	48 762
10 Kassa och bank			
Bank	853	17 323	659
Plusgiro	857	1 533	1 250
	1 710	18 856	1 909
11 Eget kapital			
Eget kapital	43 245	36 402	46 105
Attraktivitetsmedel enligt ks beslut §325/2012		-650	
Övriga omföringar från eget kapital		-3 078	
varav Årets resultat	5 677	-3 115	8 124
	43 245	36 402	46 105
Anläggningsskapital utgör skillnaden mellan anläggningstillgångar och långfristiga skulder/avsättningar	40 748	28 676	42 473
Rörelsekapitalet utgör skillnaden mellan omsättnings- tillgångar och kortfristiga skulder	2 496	7 726	3 631
Summa eget kapital	43 244	36 402	46 104

	111231	120831	110731
12 Avsättningar pensionsförpliktelser			
<i>Pensioner</i>			
Avsättning pensionsförpliktelse	18 942	11 872	9 416
Avsättning löneskatt		2 880	2 284
Pensionsåtagande kommunalförbund		4 802	4 009
Summa avsättningar pensioner	18 942	19 553	15 709
<i>Övrigt avsättningar</i>			
Avsättning framtida pensioner		1 333	
Avsättning Översiktsplan		78	
		1 411	
Summa avsättningar	18 942	20 965	15 709
13 Långfristiga skulder			
Kommuninvest	101 500	91 500	101 500
	101 500	91 500	101 500
14 Kortfristiga skulder			
Leverantörsskulder	8 910	7 193	8 291
Semesterlöneskuld	13 011	13 118	12 960
Arbetsgivaravgifter	3 198	3 183	3 840
Upplupen kostnadsränta	1 077	2 090	1 740
Preliminärskatt personal	2 765	2 787	3 102
Skuld till kommunalförbund	322		106
Momsskulder	452	226	427
Mimerlaven	7 479	6 812	7 302
Löneskatt	-32	1 904	
Pension individuell del	5 482	3 677	-153
Avtalsenliga avgifter	111		355
Interimsskulder	7 577	6 926	6 786
Testamenterade medel	19	11	24
Utnyttjad checckredit (15 000 tkr) hos Swedbank			2 516
Avräkning integration	1 052	1 950	
Övriga kortfristiga skulder	9	18	102
	51 433	49 894	47 398

	111231	120831	110731
15 Ansvarsförbindelser			
<i>Borgensåtaganden</i>			
Delägda bolag	3 589	3 589	2 507
Privatpersoner statliga lån	142	142	347
Summa borgensåtaganden	3 731	3 731	2 854
	111231	120831	110731
Pensionsförpliktelse - ansvarsförbindelse enligt SPP	123 412	123 412	109 947
Löneskatt 24,26 %	29 895	29 895	26 633
Summa pensionsförpliktelse och löneskatt	153 307	153 307	136 580
Summa borgensåtaganden och pensionsförpliktelser	157 038	157 038	139 434

Övrigt

Norbergs kommun har i mars 1994 ingått en solidarisk borgen såsom för egen skuld för Kommuninvest i Sverige AB:s samtliga nuvarande och framtida förpliktelser. Samtliga 267 kommuner som per 2011-12-31 var medlemmar i Kommuninvest ekonomisk förening har ingått likalydande borgensförbindelser.

Mellan samtliga medlemmar i Kommuninvest ekonomisk förening har ingåtts ett regressavtal som reglerar fördelningen av ansvaret mellan medlemskommunerna vid ett eventuellt ianspråktagande av ovan nämnd borgensförbindelse. Enligt regressavtalet ska ansvaret fördelas dels i förhållande till storleken på de medel som respektive medlemskommun lånat av Kommuninvest i Sverige AB, dels i förhållande till storleken på medlemskommunernas respektive insatskapital i Kommuninvest ekonomisk förening. Vid en uppskattning av den finansiella effekten av Norbergs kommuns ansvar enligt ovan nämnd borgensförbindelse, kan noteras att per 2012-06-30 uppgick Kommuninvest i Sverige AB:s totala förpliktelser till 256 490 miljoner kronor och totala tillgångarna till 255 743 miljoner kronor. Kommunens andel av de totala förpliktelserna uppgick till 143 miljoner kronor och andelen av de totala tillgångarna uppgick till 143 miljoner kronor.

Verksamhetsberättelser

Kommunfullmäktige

Ekonomisk sammanställning

Resultat (tkr)	Årsbudget 2012	Prognos 121231	Avvikelse	Bokslut 2011	Utfall 120831	Utfall 110731
Kommunfullmäktige	1 489,0	1 489,0		1 334,8	874,4	1 083,5
NVU	34 180,0	34 439,0	-259,0	32 801,8	21 948,8	19 823,9
SDR	4 404,0	4 530,0	-126,0	4 357,3	3 191,5	2 817,2
NVK	11 365,0	11 073,7	291,3	12 638,6	4 539,9	9 548,9
V-Dala miljö- o byggnadsnämnd	2 536,0	2 706,0	-170,0	2 504,3	1 700,8	1 424,1
V-Dala lönenämnd	931,0	931,0		840,0	586,0	536,7
Kollektivtrafiken	1 849,0	1 884,0	-35,0	2 125,0	1 237,1	1 393,0
N Västmanlands ekonominämnd	2 046,0	2 046,0			682,0	
Norra Västmanlands Samordningsförbund	160,0	144,0	16,0	144,2	96,1	72,1
Summa kommunfullmäktige	58 960,0	59 242,7	-282,7	56 746,0	34 856,6	36 699,4

Verksamhetsbeskrivning

Kommunfullmäktige beslutar i ärenden av principiell beskaffenhet eller annars av större vikt för kommunen, bland annat mål och riktlinjer för verksamheten, budget, utdebitering och andra viktiga ekonomiska frågor, nämndernas organisation och verksamhetsformer, årsredovisning och ansvarsfrihet. Fullmäktige beslutar också i övriga frågor som anges i kommunallagen eller i andra författningar. Ledningskontoret biträder kommunfullmäktige med beslutsunderlag, sammanträdeshandlingar, kallelser, protokoll etc. samt lämnar service till övriga förvaltningar och allmänhet.

Inom kommunfullmäktiges ansvarsområde ligger kostnaderna för medlemskap i kommunalförbunden Norra Västmanlands Utbildningsförbund, Norra Västmanlands Kommunalkonstförbund och Södra Dalarnas Räddningstjänstförbund. Här finns också kostnaderna för de gemensamma nämnderna - Västmanland-Dalarna Miljö- och byggnadsnämnd som startade sin verksamhet 2006-01-01, Västmanland - Dalarna lönenämnd som startade sin verksamhet 2007-01-01 med säte i Norberg samt Norra Västmanlands Ekonominämnd som startade sin verksamhet 2012-07-01. Dessutom ligger kostnaderna för kollektivtrafiken och medlemskapet i Norra Västmanlands Samordningsförbund under fullmäktige.

Ekonomiskt utfall och större avvikelser

Kommunfullmäktige uppvisar ett utfall per 2012-08-31 på 34,8 miljoner kronor.

Årsprognosen pekar på ett underskott på 0,3 miljoner kronor jämfört med budget- Underskottet beror i huvudsak på att verksamhetsbidragen till NVU (Norra Västmanlands Utbildningsförbund, SDR (Södra Dalarnas Räddningstjänst) samt V-Dala (Västmanland Dalarna) miljö och byggnadsnämnd blir högre än budgeterat.

Kommunstyrelsen och allmänna utskottet

Ekonomisk sammanställning

Resultat (tkr)	Årsbudget		Prognos Avvikelse	Bokslut 2011	Utfall	
	2012	121231			120831	110731
Politiken	4 943,0	5 814,0	-871,0	4 107,4	5 667,3	2 368,1
Ledningskontoret	9 075,0	8 755,0	320,0	11 104,0	3 477,8	7 041,2
Näringslivsfrågor	980,0	980,0	0,0	951,0	762,1	776,3
Summa allmänna utskottet	14 998,0	15 549,0	-551,0	16 162,4	9 907,2	10 185,6

Verksamhetsbeskrivning

Kommunstyrelsens viktigaste uppgift är att leda och samordna förvaltningen av kommunens angelägenheter och ha uppsikt över övriga nämnders verksamhet. Styrelsen ska även uppmärksamt följa de frågor som kan inverka på kommunens utveckling och ekonomiska ställning.

Ledningskontoret är kommunstyrelsens och allmänna utskottets förvaltningsorganisation. Ledningskontoret skall bistå styrelsen i dess samordnings- och ledningsfunktion samt att agera utvecklande för kommunen. Uppgifterna i övrigt är bl. a. att utgöra stödfunktion till de verksamheter som bedrivs i respektive fackförvaltningarna. Kontoret lämnar även viss service direkt till kommunens invånare.

Ledningskontoret var till den 30 juni 2012 uppdelat i fyra sektioner

- Ekonomisektionen
- Kanslisektionen
- Personalsektionen
- Lönesektionen

Från och med den 1 juli har Fagersta och Norbergs kommuner gemensam ekonomiadministration genom Norra Västmanlands Ekonominämnd och förvaltningen Norra Västmanlands ekonomiförvaltning.

Ekonomisektionen omfattade kommunens centrala ekonomifunktion, teleservice/reception samt kontorsvaktmästeriet. Ekonomiadministrationen har övertagits av Norra Västmanlands ekonomiförvaltning och teleservice/reception samt kontorsvaktmästeriet av kanslisektionen från 1 juli.

Kanslisektionen biträder kommunstyrelse och kommunfullmäktige med beslutsunderlag, sammanträdeshandlingar, kallelser, protokoll etc. samt lämnar service till övriga förvaltningar och allmänhet. Från den 1 juli ansvarar sektionen även för teleservice, reception samt kontorsvaktmästeriet. Även upphandlingsfrågor som övergripande IT-strategiska frågor samt upphandlingsfrågor hänförs temporärt till sektionen. Från den 13 augusti har kommunen gemensam växel med Fagersta och Skinnskattebergs kommun. Växeln är placerad i Fagersta. Tjänsten som informatör/utredare är indragen 2012 för att skapa ekonomiskt utrymme för eventuella omställningskostnader med anledning av balanspaketet. Delar av informationsverksamheten sköts för närvarande av kultur-, idrotts- och fritidsförvaltningen. Tjänsten som beredskapssamordnare har temporärt varit obesatt.

Personalsektionen ansvarar för utformning och tillämpning av kommunens personal- och lönepolitik samt hantering av kommunövergripande ärenden inom området, t.ex. samverkansavtal och riktlinjer, kollektivavtal och vissa förhandlingar, personalutveckling/avveckling; arbetsmiljö och företagshälsovård; arbetsmässig rehabilitering och friskvård samt jämställdhet och mångfald. Personalsektionen utgör även ett stöd till fackförvaltningarna inom dessa områden. Personalchefstjänsten har vakanthållits.

Lönesektionen biträder Västmanland Dalarna Lönenämnd.

Periodens händelser

- Arbete med beslutsunderlag avseende trygghetsboende
- Arbete med beslutsunderlag avseende gemensamt tillväxtprogram med Fagersta kommun
- Beslut om plan för aktiva åtgärder mot diskriminering och trakasserier
- Förslag till plan vid hot och våld mot förtroendevalda
- Arbetat fram förslag om nerskrivning av skolfastigheter
- Beviljat bygdeutvecklingsstöd till Karbenningbygdens ekonomiska förening
- Beslutat om attraktivitetsmedel
- Genomfört arbetsmöte om kommunstyrelsens inriktningsmål samt beslutat om dessa.
- Uppdrag om förvaltningsorganisationen.
- Arbete med digitalt ärendehanteringssystem

Ekonomiskt utfall och större avvikelser

Årsprognosen visar på ett underskott på 0,6 miljoner kronor. Underskottet beror i huvudsak på kraftigt ökade driftskostnader för tingshuset.

Måluppfyllelse

Effektmål	Utvärdering	Mål uppfyllt
Utveckla kvalitetssäkra och effektiva arbetssätt	Arbete med ärendehanteringssystem, riktlinjer webbpubliceringar, mall delegationsbeslut, hantering allmänna handlingar, IT-policy	Delvis
Kommunen är trygg och säker	Uppföljning ej gjord	-
Fler attraktiva boenden tillskapas	Ökat antal lägenheter Resedan, arbete pågår	Delvis
Fler attraktiva lägenheter för äldre finns	Ökat antal lägenheter Resedan, arbete pågår	Ja
Klimatpåverkan minskar	Energiförbrukning totalt respektive energislag. Utredning pågår	Delvis
Kommunens anställda som önskar arbeta heltid arbetar heltid		Nej
Kommunens anställd trivs	Psykosocial skyddsronnd görs under hösten	Nej

Framtid

- Arbete med underlag för ny överförmyndarorganisation, införande av ärendehanteringssystem och övergång till IP-telefoni.
- Tillväxtprogrammet gemensamt med Fagersta – åtgärder
- Översiktsplan – verkställighet
- Bergsbruk, åtgärder
- Styrssystem
- Energi- och klimatstrategi, åtgärder

Kultur-, idrotts- och fritidsutskottet

Ekonomisk sammanställning

Resultat (tkr)	Årsbudget 2012	Prognos 121231	Avvikelse	Bokslut 2011	Utfall 120831	Utfall 110831
Kultur-, idrotts- och fritidsutskottet	65,0	65,0	0,0	64,1	26,5	37,4
Kultur-, idrotts- och fritidskontoret	1 316,0	1 316,0	0,0	1 254,7	987,7	793,4
Kulturell verksamhet	5 065,0	5 065,0	0,0	5 276,0	3 346,0	3 840,0
Fritidsverksamhet	2 226,0	2 226,0	0,0	1 829,7	1 487,5	1 442,6
Turism	329,0	329,0	0,0	569,7	300,9	437,3
Summa kultur-, idrotts och fritids- utskottet	9 001,0	9 001,0	0,0	8 994,3	6 148,6	6 550,7

Verksamhetsbeskrivning

Kultur-, idrotts- och fritidsutskottet ansvarar för den kommunala kultur-, idrotts- och fritidsverksamheten, turismverksamheten samt kulturmiljövärden. Verksamheterna som ingår är bibliotek, konsumentvägledning, stöd till barn- och ungdomsevenemang, friluftsanläggningar, lotterihandläggning, föreningsstöd, stöd till studieförbund, turistinformation samt frågor som rör det kulturhistoriska arvet. Från 1 juli ingår även fritidsgården Unkan i utskottets verksamhet.

Kultur-, idrotts- och fritidsutskottet består av tre ordinarie ledamöter och tre ersättare.

Periodens händelser

- Kultur-, idrotts- och fritidsutskottet fick ansvaret för fritidsgården Unkan från 1 juli och Unkan flyttade till kultur-, idrotts- och fritidsförvaltningens gamla lokaler.
- Kultur-, idrotts- och fritidsförvaltningen och dess kulturmiljöenhet har flyttat till Besökscentrum vid Nya Lapphyttan.
- Kulturplanen för Västmanlands län blev klar 2011 och i den är bland annat Norbergfestivalen och Bergslagens Medeltidsmuseum framlyfta på prioriteringslistan som intressant för hela länet. Under 2012 är arkiv och kulturmiljöportal för hela länet prioriterade frågor.
- Möjligheten till finansiering av ett museum enligt visionen om ett Bergslagens Medeltidsmuseum utreds, kommunstyrelsen gav utskottet uppdraget under 2011.
- Mimerlavsområdets framtida användning utreds, kommunstyrelsen gav utskottet uppdraget under 2011.
- Biblioteket har tillsammans med andra aktörer arrangerat allehanda aktiviteter under temat Kokoll.
- Barnens Bergslag genomfördes för andra året i rad. Feriearbetarna har varit engagerade i verksamheten.
- Vid baden har det förekommit skadegörelse, extra insatser för att återställa och reparera har prioriterats före planerade underhåll.
- Spänger över sankta områden har reparerats och ersatts utmed Bruksleden.
- Ett musikliv för alla har bjudit på ett intressant och varierat musikutbud.
- Med anledning av balanspaketet så har kultur-, idrotts- och fritidsutskottet inte kunnat ge bidrag till föreningarna som genomför större arrangemang men föreningarna har ändå fått stöd genom kommunstyrelsens attraktivitetspengar. Några exempel på arrangemang har fått stöd ekonomiskt och praktiskt till sina genomföranden är Engelbrektsloppet och Kristinaloppet, 144 timmar Norberg, Norbergfestivalen och Engelbrektsturen.

Ekonomiskt utfall och större avvikelser

Budget:	9 001 tkr.
Utfall jan- augusti:	6 149 tkr 68,3 % (riktpunkt 66,7 %)
Prognos	9 001 tkr

Utfallet är något högre än riktpunkten för perioden och det beror på att det är ojämnt fördelade kostnader över året.

Måluppfyllelse

Effektmål	Utvärdering	Mål uppfyllt
<p>Meningsfull fritid erbjuds barn och ungdomar genom bibliotek, i kulturmiljöerna samt i föreningsverksamheten som stöds genom föreningsbidraget. Verksamheten är anpassad efter behov och önskemål.</p> <p>Arrangemang i samarbete med föreningar och andra aktörer ges stöd så utbudet kan bli både brett och unikt.</p> <p>Information om verksamhet och service finns på ett lättillgängligt och begripligt sätt och visar på Norbergs tillgångar i kultur-, idrotts- och fritidsutbudet.</p> <p>Barn och ungdom ska prioriteras.</p> <p>Bibliotek och kulturmiljöer erbjuder möjlighet att inhämta kunskap. Stöd och hjälp erbjuds.</p> <p>Besöksmålen är välskötta och verksamheten håller hög kvalitet. Information, stöd och råd ges inom kulturmiljöområdet.</p> <p>Energianvändningen effektiviseras. Information i miljöfrågor finns på biblioteket.</p>	<p>Verksamheternas årliga verksamhetsplaner och verksamhetsberättelser redovisas i KIFU.</p> <p>Frekvensmätning som svarar på biblioteksbesökarnas behov av öppet på biblioteket.</p> <p>Antalet besökare och öppet-timmar per år redovisas för olika verksamheter. Antal föreningsaktiviteter per år för barn och ungdom redovisas. Se nyckeltal</p> <p>Kartlägga och redovisning av energianvändningen samt kostnader inom KIFU:s ansvarsområde</p>	<p>Ja verksamhetsplan, verksamhetsberättelse redovisas årsvis.</p> <p>Genomförs på hösten</p> <p>Redovisas i årsbokslut</p> <p>Redovisas i årsbokslut</p>

Framtid

På uppdrag av kommunstyrelsen ska kultur-, idrotts- och fritidsutskottet utreda möjligheten till finansiering samt investerings- och driftkostnadskonsekvenser av ett museum enligt visionen om ett Bergslagens Medeltidsmuseum.

På uppdrag av kommunstyrelsen ska kultur-, idrotts- och fritidsutskottet utreda Mimerlavsområdet, framtida utveckling. Kraftcentralen är i stort behov av upprustning och om det ska vara möjligt att söka eko-

nomiska bidrag för upprustning så krävs en avsiktsförklaring för områdets framtida användning. Utskottet har fått ett ekonomiskt bidrag av kommunstyrelsen för utredningen för att lägga fram ett förslag till Mimerlavsområdets framtida användning. Förslaget skall presenteras i slutet av 2012.

En fördjupning av den nya översiktsplanen pågår, en revidering av kulturmiljöprogrammet som är en viktig fördjupning av planen.

En ny biblioteksplan för Norbergs kommun ska antas av kommunfullmäktige. Kultur-, idrotts- och fritidsutskottet har av kommunfullmäktige fått uppdraget att utarbeta förslag till plan i samarbete med övriga berörda utskott och involverade. Planen ska antas av kommunfullmäktige.

Kulturmiljöer som kultur-, idrotts- och fritidsutskottet ansvarar för är i behov av löpande underhåll om de ska vara attraktiva besöksmål i framtiden och bidra till kommunens attraktivitet.

Flera av kommunens fritidsanläggningar är i behov av renovering och åtgärder. Det gäller till exempel Vinterstadion. Långsiktigt måste Klackbergsområdet ses som en helhet med syftet att bevara och sköta de värden som finns där, alla aktörer måste involveras.

De stora arrangemangen och festivalerna blir fler. Det finns behov av ett särskilt stöd till arrangemang som bedöms vara attraktivitetshöjande för Norberg. Utskottet fortsätter arbetet med att utveckla samarbetsformer med föreningarna och besöksnäringen i syfte att bidra till ett attraktivt Norberg.

Projekt som innebär att kommunens pengar kan ”växlas upp” är viktiga för möjligheten till utveckling av verksamhet och kulturmiljöer.

Nyckeltal

Resultat för 2012 redovisas i årsbokslutet

(2010, 2011, mål 2012 (resultat 2012 redovisas i årsbokslutet))

<u>Verksamhet</u>	<u>Öppettimmar/år</u>	<u>Besökare/år</u>
Nya Lapphyttan	(762, 834), 762	(4222, 4650) 4700
Gruvmuseet	(72, 232) 72	(392, 729) 450
Turistinfo. (bemannat)	(570, 385)570	(1750, 1542) 2100
<u>Biblioteket:</u>		
Öppet-timmar per år		(1587, 1542) 1587
Mediautlån per år		(29050, 30000) 30000
varav till barn och ungdom		(11508, 12000) 12500
<hr/>		
Teaterbiografen besökare per år		(7109, 9022) 8000
Teaterbiografen antal arrangemang		(146, 171) - .7
Antal föreningsaktiviteter för barn och ungdom		(1914, 1777) 2300

Procent av KIFU:s budget som används till barn- och ungdomsverksamhet.

(ca 40 %, ca 40 %) ca 40% .

Samtliga fastigheter/anläggning redovisas (siffror från 2009, 11 abonnemang, ej redovisat 2011)

<u>Fast kostnad/år</u>	<u>kWh/år</u>	<u>Rörlig kostnad/år</u>	<u>S:a elkostnad/år</u>
28 564 kr	128 405 kWh	121 045 kr	149 609 kr

Barn- och utbildningsutskottet

Ekonomisk sammanställning

Resultat (tkr)	Årsbudget 2012	Prognos 121231	Avvikelse	Bokslut 2011	Utfall 120831	Utfall 110831
Barn- och utbildningsutskottet	245,0	245,0	0,0	249,6	123,8	146,8
Barn- och utbildningskontoret	2 941,0	2 391,0	550,0	2 221,0	1 475,4	1 389,4
Förskolor	21 818,0	22 258,0	-440,0	20 723,6	14 658,6	13 878,1
Fritidshem	2 301,0	2 316,0	-15,0	2 159,8	1 473,0	1 624,4
Grundskola	47 379,0	46 124,0	1 255,0	45 574,7	29 719,9	30 591,5
Förskoleklass	1 985,0	2 280,0	-295,0	2 079,9	1 430,0	1 319,1
Skolmältider	5 350,0	5 395,0	-45,0	5 510,3	3 352,9	3 478,9
Särskolan	4 445,0	4 445,0	0,0	4 183,9	2 696,2	2 173,1
Fritidsgård	809,0	809,0	0,0	1 597,0	801,3	1 097,1
Kulturskolan	2 035,0	2 035,0	0,0	2 193,6	1 347,5	1 524,0
Summa barn- och utbildningsutskottet	89 308,0	88 298,0	1 010,0	86 493,4	57 078,6	57 222,4

Verksamhetsbeskrivning

Kommunstyrelsens barn- och utbildningsutskott och förvaltning ansvarar för att bedriva förskoleverksamhet enligt läroplan för förskolan och grundskoleverksamhet enligt skollagen, grundskoleförordningen, läroplan för grundskolan samt Norbergs kommuns skolplan. Den frivilliga verksamheten Musikskolan är också en verksamhet inom utskottets ansvarsområde. Enligt kapitel 24 i den nya skollagen är kommuner skyldiga att anordna undervisning för elever inskrivna på institution. För Norbergs del handlar det om 6-10 elever från Davidsbo gård HVB-hem. Ungdomsgården Unkan har fram till halvårsskiftet tillhört utskottets verksamheter, men från och med 1 juli har den övergått till kultur-, idrott- och fritidsutskottet.

Verksamheterna fördelas enligt följande:

Förskolor: Nickebo (tom 31/7-12) Tallen, Blåsippan, Treklövern, Källgården och Skogsglantan.

Förskoleklasser: Kärrgruvans skola och Källskolan.

Skolbarnsomsorg: Kärrgruvans skola och Källskolan.

Grundskolor: Centralskolan årskurs 7-9, Källskolan årskurs 1-6 och Kärrgruvans skola årskurs 1-6 till och med vårterminen 2012 och årskurs 1-3 från och med höstterminen 2012.

Musikskolan: Denna verksamhet erbjuder kommunens ungdomar möjlighet till musikundervisning, enskilt eller i grupp. Musikskolan har också ett samarbete med grundskolan.

Unkan: På Unkan (tom 31/7-12) erbjöds ungdomar i åldern 13 år och uppåt en mötesplats med möjligheter till aktiviteter på fritiden.

Undervisning för elever inskrivna på institution

Periodens händelser

Verksamheterna bygger på läsårsindelning, från mitten av augusti till mitten på juni. Även i förskola och skolbarnsomsorg som finns att tillgå året runt arbetar man verksamhetsmässigt med denna indelning. Under verksamhetsåret har beslut tagits i utskottet för att verkställa de krav som nya skollagen ställer på huvudmannen. Till exempel finns klagomålshantering enligt skollagens krav utlagd på hemsidan. Det systematiska kvalitetsarbetet finns presenterat i ett årshjul där resultat, elevers närvaro i skolan, kvalitetsrapport mm anger när det ska redovisas för utskottet. En skolplan har också tagits fram och antagits av kommunfullmäktige för att ingå i det systematiska kvalitetsarbetet tillsammans med andra dokument. Utöver ovan beskrivna frågor har ett omfattande arbete pågått för att verkställa de åtgärder i balanspaketet som beslutades av kommunfullmäktige under hösten 2011. Samtliga beslutade förändringar har genomförts i utskottets verksamheter. Nedan redovisas åtgärder de resulterat i:

- Från och med 1 maj finns en ny ledningsorganisation för skola och förskola med en förskolechef för samtliga förskolor och en rektor och en biträdande rektor för grundskolans verksamheter. "HVB-undervisningen" leds av rektor. Tidigare fanns tre rektorer och en förskolechef.
- Kulturskolan har blivit musikskola och tillhör det sammanhållna rektorsområdet med rektor som chef. Tidigare fanns 50 % kulturskolechef.
- Rektor och biträdande rektor kommer från och med höstterminen att ha sina expeditioner på Centralskolan, medan förskolechefen kommer att fortsätta ha sin expedition i kommunhuset.
- Från och med höstterminens start bedrivs ingen skolverksamhet i gamla huset i Kärrgruvan. Eleverna i årskurs 4-6 flyttar till Källskolan.
- Ungdomsgården Unkan övergick från och med 1 juli till kultur-, idrotts- och fritidsförvaltningen. Lokalerna lämnades och nya iordningställdes i det hus där teaterbiografen finns.
- Den kommunala förskolan i Karbenning stängde i juli, men från och med 1 augusti bedrivs en fristående förskola i lokalerna.
- Beslutet om barnomsorg på obekvämtid (05.00-23.00 vardagar) ändrades och genomfördes inte.

Redan tidigt på vårterminen valde en rektor att sluta sin tjänst i Norbergs kommun och en valde att begära tjänstledigt för att prova en tjänst i annan kommun. Endast en vikarie anställdes och kunde tillsammans med kvarvarande rektor och förskolechef genomföra de förändringar som berörde många barn, elever, vårdnadshavare och medarbetare.

Flera medarbetare, både inom förskola, förskoleklass och skola valde att sluta. Några valde tjänstledigheter, andra förtida pensioner och någon slutade. I samtliga fall skedde arbetet med att försöka rekrytera till de vakanta tjänsterna. Tack vare duktiga chefer och medarbetare kunde verksamheterna starta på ett positivt sätt i augusti. Naturligtvis finns det fortfarande praktiska saker som inte är helt klara och hur det i förlängningen kommer att fungera går ännu inte att säga. Uppföljning och utvärdering för att se hur kvaliteten och det dagliga arbetet förändrats kan ännu inte göras då terminen nyss börjat.

Ekonomiskt utfall och större avvikelser

På grund av sänkt hyra med 1 010 kkr beroende på nedskrivning av fastigheternas värde skall prognosen visa ett överskott på samma summa för att utskottet skall visa ett nollresultat.

Trots att en oförutsedd kostnad på cirka 700 kkr för den nyöppnade friförskolan tillkommit pekar prognosen för 2012 på ett nollresultat i delårsbokslutet per den sista augusti 2012. Många olika faktorer har bidragit till detta. Några exempel är att rektorsorganisationen förändrades flera månader tidigare än planerat, en tjänst som skolassistent har varit obesatt under tre månader, mycket stor återhållsamhet vid vikarieanskaffning, återhållsamhet vid rekrytering av förskollärare under våren för att istället sätta in poolanställda på tjänsterna, med flera mindre åtgärder.

Måluppfyllelse

Demokrati och styrning

Inriktningsmål: Kommunen har en välskött ekonomi i balans

Effektmål	Utvärdering	Mål uppfyllt
1. Om det finns konflikt mellan mål och budget är det budget som styr.	<ul style="list-style-type: none"> • Budgetuppföljning sker varje månad. 	1. Ja
2. Bokslutet visar ett resultat som är större än eller lika med noll.	<ul style="list-style-type: none"> • Bokslut/Delårsbokslut redovisas enligt uppgjorda direktiv. 	2. Ja

Demokrati och styrning**Inriktningsmål: Uppföljning och utvärdering av verksamhetens kvalitet sker kontinuerligt**

Effektmål	Utvärdering	Mål uppfyllt
1. Förvaltningschef/rektor/områdeschef upprättar kvalitetsredovisning för varje verksamhet enligt Skolverkets direktiv.	<ul style="list-style-type: none"> Kontroll av att uppföljningar och utvärderingar genomförs. 	1. **
2. Utvärdering av hur verksamhetens kvalitet upplevs görs genom enkäter till elever och vårdnadshavare.		2. **
3. Utvärdering av verksamhetens visionsmål sker i samband med halvårsbokslut och bokslut.		3. **
4. Utvärdering i kvalitetsnätverk		4. Nej*

*Deltar inte längre i kvalitetsnätverk **Samtliga punkter utom punkt 4 ingår i det systematiska kvalitetsarbetet

Kommunal service**Inriktningsmål: Våra medborgare upplever en god kommunal service**

Effektmål	Utvärdering	Mål uppfyllt
1. God tillgänglighet.	<ul style="list-style-type: none"> Enkäter till berörda. 	1. Ja*
2. Alla dem vi är till för—barn, elever, vårdnadshavare, medarbetare, interna samarbetspartners och externa intressenter ska uppleva att de erbjuds god service.		2. Delvis
3. Förskoleplats ska anvisas inom föreskriven tid.		3. Ja

*Norbergs kommuns servicegaranti efterlevs

Barn och ungdomar**Inriktningsmål: Norbergs kommun återfinns bland de 50 bästa kommunerna i landet**

Effektmål	Utvärdering	Mål uppfyllt
1. Eleverna i Norberg höjer det genomsnittliga meritvärdet under visionsperioden.	<ul style="list-style-type: none"> Nationella prov Betyg 	1. Delvis
2. Områdeschef/rektor driver förskole/skolutvecklingsfrågor i högre grad än för närvarande.		2. Ja
3. Vi har efterfrågad kompetens på samtliga tjänster.		3. Nej
4. Relevant kompetensutveckling erbjuds våra medarbetare.		4. Ja
5. Teknisk utveckling		5. Nej**

*Slutbetygets meritvärde för eleverna i år 9 enligt följande: 2008/187 2009/191

2010/199 2011/220 2012/197.

**Implementering av en lärplattform har genomförts. Samtliga lärare har tillgång till en bärbar dator. Mycket arbete återstår inom förskolan. Många gamla datorer måste ersättas i skolan.

Framtid

Den närmaste framtiden handlar om att få stabilitet i organisationen efter alla förändringar som genomförts, samtidigt som utvecklingen i verksamheterna måste gå vidare, bland annat betygsättning i årskurs 6 från och med i år och det fortsatta arbetet med att klara behörighetskraven bland våra lärare.

Naturligtvis oroar den försämrade ekonomin för Norbergs kommun inför 2013 och på vilket sätt den kommer att påverka de verksamheter som ännu inte landat riktigt efter de förändringar som nyligen genomförts.

Nyckeltal verksamheten

	2009	2010	2011	utfall juli 2012
Grundskola				
Samtliga åk 1-9 (inklusive gemensamma stödåtgärder)				
Antal elever	555	498	476	487
Antal årsarbetare	56,6	49,1	45,9	44,3
Antal undervisande lärare per 100 elever	8,0	8,0	7,9	7,4
Antal undervisande personal per 100 elever resursorg.	2,2	1,9	1,7	1,7
Behöriga till gymnasiet	86,7	87,8		
* går ej att fastställa pga ändrat regelverk.				
Uppnått målen i samtliga ämnen %	68	77	90,9	88,7
Förskoleklass				
Antal elever	50	54	57	47
Antal årsarbetare	3,6	3,5	3,5	3,5
Antal undervisande personal per 100 elever	7,2	6,5	6,2	7,4
Skolbarnsomsorg				
Antal elever	142	139	143	142
Antal årsarbetare	7,8	6,7	6,3	6
Antal undervisande personal per 100 elever	5,5	4,8	4,4	4,2
Förskola				
Antal barn	218	222	245	256
Antal årsarbetare	38,5	39,2	41,7	44,4
Antal undervisande personal per 100 barn	17,7	17,7	17,0	17,4
Antal barn per undervisande personal	5,7	5,7	5,9	5,8
Unkan				
Antalet besökare	11 554	8 685	9 064	4 486
Antalet årsarbetare	3,0	2,5	2,5	2,5
Antalet öppett dagar	253	213	222	110
Antalet besökare per dag	45,67	40,77	40,83	40,78
Kulturskolan				
Antal inskrivna	304	240	236	150
Antal årsarbetare	4,6	4,6	4,6	4

Socialutskottet

Ekonomisk sammanställning

Resultat (tkr)	Årsbudget			Bokslut		Utfall
	2012	Prognos	Avvikelse	2011	Utfall	110831
Socialutskott	271,0	356,0	-85,0	253,3	233,0	166,9
Förvaltningschef	6 294,0	5 121,0	1 173,0	5 305,2	4 175,0	3 175,5
Individ- och familjeomsorg	17 107,0	17 739,0	-632,0	18 435,4	10 868,0	12 010,0
Äldreomsorg	65 293,0	65 149,5	143,5	61 190,0	42 978,0	41 512,6
Handikappomsorg	19 245,0	19 844,5	-599,5	18 045,4	12 154,0	12 141,0
Summa socialutskott	108 210,0	108 210,0	0,0	103 229,2	70 408,0	69 006,1

Verksamhetsbeskrivning

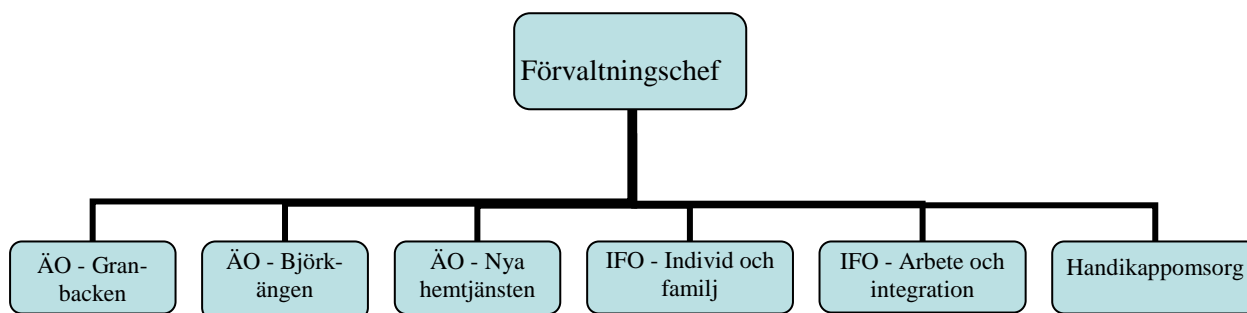
Budget och verksamhetsuppföljning 2012-08-31

Mål och budget för 2012 utgår från den av fullmäktige beslutade ekonomiska ramen samt Vision 2015 – den politiskt beslutade visionen om var Norbergs kommun ska befinna sig år 2015.

Verksamhetsbeskrivning och organisation

Socialförvaltningen leds av förvaltningschefen. I förvaltningschefens uppdrag ingår att ansvara för övergripande frågor och frågor som gäller ledning och organisation samt förvaltningens del i de kommungemensamma frågorna. Administrativa stödresurser finns samlade direkt underställd förvaltningschefen.

Socialutskottet och socialförvaltningen bedriver individ- och familjeomsorg, äldreomsorg, handikappomsorg och socialpsykiatri. Dessa verksamheter är organiserade i sex olika områden under var sin områdeschef. Som stöd för dessa verksamheter finns en stab som svarar för olika administrativa stödprocesser. Förvaltningschefen svarar för den övergripande ledningen och styrningen av förvaltningen.



Förvaltningschefen

Förvaltningschefen ansvarar för övergripande frågor samt de frågor som gäller ledning och organisation. I förvaltningschefens ansvar ligger även att agera på en kommunövergripande nivå. Det handlar både om att föra fram sociala aspekter på kommunövergripande frågor, men även om att se och beakta andra kommunala verksamheters behov av utrymme och resurser.

Förvaltningschefen har det övergripande ledningsansvaret för förvaltningen och är närmaste chef för de sex områdescheferna samt för förvaltningens stab. Här samlas förvaltningens stödresurser i form av kontors- och nämndadministration, projekt- och utredningsarbete, IT, information samt personal- och ekonomifrågor. Här finns även medicinskt ansvarig sjuksköterska.

Individ- och familjeomsorg

Individ- och familjeomsorgen är en bred verksamhet där människors behov av bistånd prövas enligt gällande lagstiftning. Inom individ- och familjeomsorgen ryms socialt arbete med barn, familjer och enskilda samt arbetsmarknads- och försörjningsfrågor. Här finns även ett HVB-hem för ensamkommande flyktingbarn.

I verksamheten sker ett kvalificerat utredningsarbete som sedan ligger till grund för de biståndsinsatser som medborgarna beviljas oavsett om det handlar om att vara äldre, funktionshindrad eller en barnfamilj i behov av stöd. Allt behov av bistånd bedöms inom individ- och familjeomsorgens verksamhet.

Huvudinriktningen är att de olika biståndsinsatser som beviljas ska ske i egen regi och med hjälp av egna resurser. I den mån dessa resurser inte räcker till kan externa resurser köpas. Valet av insats för den enskilde ska vila på kunskap om vilka metoder i socialt arbete som har god evidens och kan anses kostnadseffektiva för kommunen samtidigt den enskilde får en bra insats.

Individ- och familjeomsorgens kännetecknas av en bred samverkan med andra aktörer, exempelvis arbetsförmedling, försäkringskassa, barn- och vuxenpsykiatri samt övrig hälso- och sjukvård. Med tanke på att Norberg är en liten kommun sker viss verksamhet i samverkan med andra kommuner eller inom ramen för exempelvis Norra Västmanlands Samordningsförbund. De verksamheter som sker i samverkan med andra kommuner är bl a familjerätt, tillståndsenhet, familjerådgivning, ungdomsmottagning, arbetsmarknadsåtgärder och inom missbruksvården.

Äldreomsorg

Målgruppen inom äldreomsorgen är äldre personer som i olika former får hjälp i sin dagliga livsföring. Äldreomsorgen ger stöd till människor som bor i eget boende i form av hemtjänst. Hemtjänsten kan vid behov även kompletteras med korttidsvistelse och dagverksamhet för rehabilitering och aktivering. Utöver hemtjänst kan äldreomsorgen även erbjuda särskilda boenden. Inom äldreomsorgen finns idag 88 platser i särskilt boende inkl. korttidsboende.

I de särskilda boendena har kommunen även ansvar för hälso- och sjukvård. För att säkerställa detta finns hälso- och sjukvårdspersonal upp till sjuksköterskenivå tillgänglig dygnet runt. Äldreomsorgen har ett mycket nära samarbete med landstinget i många olika frågor. I dagsläget pågår ett utvecklingsarbete som innebär att kommunen på uppdrag av landstinget tar ett utökad ansvar för hemrehabilitering. Från och med september tar kommunen över hemsjukvården från landstinget.

Äldreomsorgen är vidare engagerade i flera olika projekt, både lokalt och på länsnivå. Ett av dessa är den länsgemensamma utvecklingen av demensvården.

Handikappomsorg

Handikappomsorgen vänder sig till personer med olika former av funktionsnedsättning som inte orsakats av naturligt åldrande. Inom handikappomsorgen ryms den samlade LSS-verksamheten. Det innebär att alla som utretts och bedömts tillhöra personkretsen med rättigheter enligt LSS får sina insatser genom handikappomsorgens försorg. Inom ramen för LSS kan vi erbjuda boende med särskilt stöd och service, personlig assistans, korttidsvistelse/fritidshem, daglig verksamhet, kontaktperson, ledsagning, mm.

Periodens händelser

2012 års verksamhet startade med en mycket stram budget utan utrymme för oförutsedda kostnader. Nya brukare inom handikappomsorg och individ- och familjeomsorgen har aktualiserats med höga kostnader för försörjningsstöd samt externa insatser. I dagsläget pågår diskussioner med närliggande kommuner om samverkan inom IFO. Internt pågår och planeras möjligheten till hemmaplanslösning för brukare som är placerad externt. På Lilla Björkås bor idag två av ungdomarna i en träningslägenhet kopplat till boendet.

Ett omfattande arbete inför övertagandet av hemsjukvården den 1 september 2012 har bedrivit både lokalt och på länsnivå. Vi är nu inne i slutfasen och är så förberedda som vi kan. En översyn har påbörjats för att möta upp Socialstyrelsens nya krav på kommunerna när det gäller ansvaret för personer med demenssjukdom och bemanning i särskilda boenden.

Trots detta presenterar socialutskottet och socialförvaltningen efter årets åtta första månader en ekonomisk årsprognos motsvarande ett nollresultat.

Alla verksamheter har haft planeringsdagar under året, där de gått igenom förvaltningens övergripande mål och brutit ned dessa till den egna verksamheten.

Ekonomiskt utfall och större avvikelser

Socialutskottet prognostiserar ingen avvikelse mot budget.

För den politiska verksamheten beräknas ett underskott på 85 tkr. För förvaltningschefens verksamhet beräknas ett överskott på 1 173 tkr. Överskottet avser i huvudsak den reserv som budgeterades för att parera eventuella kostnadsökningar i verksamheterna. Individ- och familjeomsorgen befarar totalt ett underskott på 632 tkr. Större underskott prognostiseras för försörjningsstöd (-847 tkr) samt institutionsvård för vuxna (-543 tkr), vilka till viss del kompenseras av överskott på gemensamt, arbetsmarknad och färdtjänst. För äldreomsorgen prognostiserar ett överskott på 143 tkr, bland annat på grund av vakanta tjänster. Handikappomsorgen beräknas redovisa ett underskott på 600 tkr på grund av volymökning inom personlig assistans.

Måluppfyllelse

Demokrati och styrning

Inriktningsmål: Verksamheten skall vara effektiv beträffande god kvalitet på insatser, god ekonomisk hushållning och en bra arbetsmiljö. Detta uppnås genom ett långsiktigt tänkande med helhetsperspektiv, omvärldsanalys och kontinuerlig uppföljning.

Effektmål	Utvärdering	Mål uppfyllt
100 % av förvaltningens arbetsgrupper skall uppleva en god arbetsmiljö.	Redovisas vid årsbokslut.	Ej utvärderat.

Verksamheterna skall uppvisa minst ett nollresultat vid årets slut.	Redovisas vid årsbokslut.	Ej utvärderat.
Förvaltningen ska arbeta med att kontinuerligt utveckla nyckeltalspaketet så att nämnd och förvaltning kan följa och jämföra verksamheterna över tid.	Redovisas vid årsbokslut.	Ej utvärderat.

Inriktningsmål: Människor som kommer i kontakt med Socialnämndens verksamheter skall ha möjlighet att komma till tals i en god och respektfull dialog.

Effektmål	Utvärdering	Mål uppfyllt
100 % av förvaltningens brukarråd skall uppleva att de kan komma till tals i en god och respektfull dialog	Redovisas vid årsbokslut.	Ej utvärderat.

Inriktningsmål: Socialnämnden skall arbeta aktivt med att informera allmänheten om verksamhetens olika delar.

Effektmål	Utvärdering	Mål uppfyllt
Omdömet om kommunens information i Äldreguiden skall öka till 3,5	Redovisas vid årsbokslut.	Ej utvärderat

Kommunal service

Inriktningsmål: Verksamheten skall kännetecknas av ett professionellt och respektfullt bemötande och en god tillgänglighet

Effektmål	Utvärdering	Mål uppfyllt
95 % av de som har en första kontakt med Socialnämndens verksamheter ska anse att de har fått ett professionellt och respektfullt bemötande samt uppleva god tillgänglighet.	<p>För att utvärdera målet har en enkät delats ut till de brukare som haft en första kontakt med förvaltningen under januari - tom juni 2012.</p> <p><u>Granbacken:</u> Inga enkäter delades ut pga för litet underlag, endast en person bedömdes ha svarsförmåga.</p> <p><u>Björkängen:</u> Svarefrekvensen är 100 % av de som bedömts ha svarsförmåga (16 enkäter besvarades). Enkät-sammanställningen visar en "sammanlagd nöjdhetspoäng" som motsvarar 97 % av den möjliga toppoängen, vilket bedöms räcka för att uppfylla omdömet "ett professionellt och respektfullt bemötande samt god tillgänglighet".</p> <p><u>Hemtjänst</u> Inget resultat har redovisats.</p> <p><u>Handikappomsorg</u> Områdeschefen tog beslut att inte göra någon enkätundersökning eftersom det fanns för få nya brukare under första halvåret 2012.</p> <p><u>IFO</u></p>	<p>Särskilt boende: Ja</p> <p>Hemtjänst: Ej utvärderat</p> <p>Handikappomsorg: Ej utvärderat</p> <p>IFO: Ja</p>

	<p>Enkäten delades ut till de klienter som haft en första kontakt med förvaltningen under januari - tom juni 2012 med undantag för klienter aktuella för försörjningsstöd vilka samtliga fick enkäten. Nybesök och löpande ärenden särskildes inte vid insamlandet av enkätsvaren så undersökningen representerar därför inte enbart de klienter som haft en första kontakt under den aktuella perioden. Svarsfrekvensen är 40 % (36 enkäter besvarades). Enkätensammanställningen visar en "sammanlagd nöjdhetspoäng" för verksamheten som motsvarar 79 % av den möjliga topppoängen, vilket bedöms räcka för att uppfylla omdömet "ett professionellt och respektfullt bemötande samt god tillgänglighet".</p> <p><u>Integration och Boende för ensamkommande flyktingbarn/ungdomar</u></p> <p>Områdeschefen tog beslut att inte dela ut någon enkät eftersom det fanns för få nyanlända personer under första halvåret 2012.</p>	<p>Integration och Boende för ensamkommande: Ej utvärderat</p>
--	---	--

Inriktningsmål: Socialnämndens verksamheter skall kännetecknas av att personalen inom alla verksamheter är kompetenta, motiverade och delaktiga samt att verksamheten präglas av ett tydligt ledarskap.

Effektmål	Utvärdering	Mål uppfyllt
80 % av de anställda ska till utgången av 2010 ha uppnått basnivån i förvaltningens kompetensutvecklingsplan	Redovisas vid årsbokslut.	Ej utvärderat
Vid nyanställningar ska personal som arbetar med myndighetsutövning, ledning och stabsfunktioner ha adekvat akademisk basutbildning.	Redovisas vid årsbokslut.	Ej utvärderat
Vid nyanställningar skall personal med omvårdnadsuppgifter ha utbildning som motsvarar lägst gymnasieskolans omvårdnadsprogram.	Redovisas vid årsbokslut.	Ej utvärderat

Inriktningsmål: Socialnämndens verksamheter skall kännetecknas av en hög frisknärvaro

Effektmål	Utvärdering	Mål uppfyllt
Korttidsfrånvaron, d.v.s. dag 1-14, skall minska med 10 % jmf med 2009	Redovisas vid årsbokslut.	Ej utvärderat

Människa, fritid och miljö

Inriktningsmål: Socialnämndens verksamheter skall kännetecknas av miljömedvetenhet och bidra till en hållbar utveckling.

Effektmål	Utvärdering	Mål uppfyllt
Varje verksamhet skall visa upp minst ett konkret exempel på minskad energianvändning	Redovisas vid årsbokslut.	Ej utvärderat

Inriktningsmål: Invånarantalet i Norberg skall öka

Effektmål	Utvärdering	Mål uppfyllt
Nämnden skall inom ramen för tillväxt Norberg arbeta aktivt med frågor som påverkar befolkningsökningen i Norberg	Redovisas vid årsbokslut.	Ej utvärderat

Vård och omsorg**Individ- och familjeomsorgen**

Inriktningsmål: Alla människor ska med förtroende kunna vända sig till socialtjänsten för att få stöd i olika situationer i livet såsom behov av försörjningsstöd, hjälp i sin föräldraroll, ungdomsproblem, boendestöd, meningsfull sysselsättning t.ex. praktik eller socialt företagande eller att få kontroll över sitt alkohol- och drogberoende. I det förebyggande arbetet skall ägnas särskild uppmärksamhet åt människor som löper risk att hamna i utanförskap i samhället.

Effektmål	Utvärdering	Mål uppfyllt
<u>Barn/ungdom och familj samt missbruk och socialpsykiatri</u> I 50 % av alla uppföljningar i enskilda ärenden skall det visa sig att individen har uppnått önskad förändring i sin livssituation utifrån målen i vårdplan och genomförandeplan.	Områdeschefens bedömning är att den aktuella procentsatsen för målet inte uppnås. Om det ska vara realistiskt att uppnå målet måste fler delmål formuleras eftersom slutmålet ofta tar lång tid att nå. En förbättring av dokumentationen behöver också ske för att säkerställa detta mål. Genomförandeplaner saknas för vissa klienter. Förbättringsarbete pågår.	Nej
<u>Ekonomiskt bistånd</u> Andelen långtidsberoende, 6 månader eller mer, ska utgöra högst 10 % av det totala antalet socialbidragsärenden.	Andelen långtidsberoende, 6 månader eller mer, utgör 43 % av det totala antalet försörjningsstödsärenden (29 av totalt 68 hushåll med försörjningsstöd). För jämförelse: dec 2010 18 % och 2011 49 %	Nej
50 % av de som aktualiserats enl. SoL 4:4 skall vara i egen försörjning inom 6 månader.	Under perioden 120101-120630 fanns 20 pågående ärenden enligt 4:4. Under samma period har 5 ärenden avslutats. Handläggarens bedömning är att målet inte uppnås då de personer som aktualiserats enligt SoL 4:4 är långt ifrån den reguljära arbetsmarknaden. De personer som trots detta går ut i sysselsättning behöver ofta kompletterande försörjning då inkomsten ej är tillräcklig. Behovet av komplettering är också avhängigt av eventuell partners inkomst och familjens storlek.	Nej

Integration

Inriktningsmål: Kommunen skall på demokratins och solidaritetens grund främja flyktingarnas ekonomiska och sociala trygghet genom jämlikhet i levnadsvillkor, svenska språkkunskaper, integration och aktivt deltagande i samhällslivet. Mottagandet skall kännetecknas av öppenhet, kompetens och respekt för den enskilde.

Effektmål	Utvärdering	Mål uppfyllt
90 % av mottagna vuxna flyktingar ska efter två års introduktion ha en egen försörjning i form av arbete eller utbildning.	Redovisas vid årsbokslut.	Ej utvärderat

Äldre- och handikappomsorgen

Inriktningsmål: Verksamheterna ska utformas så att den enskilde upplever meningsfullhet i sin vardag, genom social och kulturell stimulans samt tid för samtal. Insatserna ska ges i nära samråd med den enskilde och dennes närstående och utgå från förhållningssättet ”fråga mig vad och fråga mig hur”.

Effektmål	Utvärdering	Mål uppfyllt
I 90 % av alla uppföljningar i enskilda ärenden skall det visa sig att brukaren har tillförsäkrats en individuellt anpassad omsorg och social stimulans utifrån målen i vårdplan och genomförandeplan.	Områdescheferna har gjort egna granskningar kring detta mål som bedöms vara uppfyllt. Ett kontinuerligt arbete kring målformulering, uppföljning och dokumentation är dock nödvändigt ur kvalitetssynpunkt.	Ja
Resultaten i Socialstyrelsens öppna jämförelser skall ligga på minst: Delaktighet – betyg 4,5 Kontinuitet – betyg 4,5 Uppföljning – betyg 4,5	Redovisas vid årsbokslut.	Ej utvärderat
NKI (Nöjd kundindex- omdömen om helheten, maten, social samvaro och information) för hemtjänsten är högre än 260. (2009 -223)	Redovisas vid årsbokslut.	Ej utvärderat
NKI (Nöjd kundindex- omdöme om helheten, maten, social samvaro och information) för särskilt boende är högre än 260. (2009-248)	Redovisas vid årsbokslut.	Ej utvärderat

Kost- och måltidsverksamheten

Inriktningsmål: Kost- och måltidsverksamheten ska stärka de äldre och handikappades hälsa samt öka deras fysiska, psykiska och sociala välbefinnande. Verksamheten ska kännetecknas av god kvalitet beträffande näringsinnehåll, hygien och måltidsmiljö.

Effektmål	Utvärdering	Mål uppfyllt
100 % av de som äter i våra matsalar skall uppleva att de får en god och vällagad mat i en god måltidsmiljö, god service och ett gott bemötande.	Redovisas vid årsbokslut.	Ej utvärderat

Framtid

Socialförvaltningen har under de senaste åren arbetat hårt med att sänka kostnaderna och anpassa verksamheten till en lägre kostnadsnivå. I jämförelse med andra kommuner har framför allt äldreomsorgen varit väsentligen mer kostnadseffektiv. Från förvaltningens sida är bedömningen i dagsläget att äldreomsorgen knappast kan bli så mycket billigare, utan att kvaliteten i verksamheten äventyras. Standardkostnaderna visar även det att kommunens försörjningsstöd är lågt, jämförbart med andra kommuner.

För en framtida kostnadseffektiv verksamhet är det oerhört viktigt att personalsituationen stabiliseras. Strategier för långsiktig personalutbildning som är kombinerad med praktisk träning, handledning och feedback förefaller ge god effekt inom socialt arbete. Det är viktigt att bedriva en socialtjänst som kan leda förändringsarbete/kunskapsutveckling och att arbetet är långsiktigt och hållbart.

Framåt skall socialförvaltningen fortsätta kvalitetsarbetet enligt lagar och föreskrifter. Socialstyrelsens nya krav på kommunerna om ansvaret för personer med demenssjukdom och bemanning blir en stor utmaning. Socialstyrelsen ställer också tydliga krav på rättssäker handläggning i myndighetsutövning. Patientsäkerhetslagen ställer krav på kommunerna att bedriva ett systematiskt patientsäkerhetsarbete utifrån hälso och sjukvård.

Inom Socialförvaltningen pågår redan idag samarbete mellan verksamheterna. Individ och familjeomsorgen och Handikappomsorgen fortsätter att arbeta med möjligheten till hemmaplanslösning för brukare med omfattande vårdbehov.

Träningslägenheter och utslussning för ungdomarna på Lilla Björkås fortsätter att utvecklas. I dagsläget bor två ungdomar i träningslägenhet kopplat till boendet och fler planeras flytta med stöd av personalen.

Redovisningsprinciper

Redovisningsmallens dokument

Resultaträkningen – sammanfattar kostnader och intäkter samt visar årets förändring av det egna kapitalet.

Balansräkningen – visar kommunens ekonomiska ställning på bokslutsdagen.

Finansieringsanalys

Finansieringsanalys enligt Rådet för kommunal redovisning, Rekommendation nr 16.2 används.

Värdering

Övergripande värderingsprincip är försiktighetsprincipen, vilket medför att skulder inte får undervärderas respektive att tillgångar inte får övervärderas.

Interna poster

Verksamhetens intäkter och kostnader är justerade med interna poster, förutom budget.

Leverantörsfakturor och utställda fakturor

Periodisering har gjorts av leverantörsfakturor och utställda fakturor med väsentliga belopp.

Kostnads- och intäktsräntor

Kostnads- och intäktsräntor har periodiserats.

Semesterlöneskulden

Semesterlöneskulden har redovisats som en kortfristig skuld.

Avskrivningar

Avskrivning av anläggningstillgångar görs efter en bedömning av tillgångens nyttjandeperiod.

Exempel på ungefärliga avskrivningstider:

Fastigheter	33 år
Gator och vägar	33 år
Ombyggnad av fastigheter	10-20 år
Inventarier	5-10 år
Datorer	3 år

Pensioner

Förändringen av pensionsskulden redovisas under verksamhetens kostnader.

Intjänade pensioner fr o m 1998 redovisas som avsättning i balansräkningen enligt den så kallade blandade modellen. Kommunen har för perioden 1998-2005 beslutat att hela den individuella delen av pensionen skall betalas ut för individuell förvaltning. Fr o m år 2006 är avsättningen obligatorisk. Beräkningen av den individuella delen är gjord efter samma förhållande mellan lönesumma och verklig kostnad som utfallet 2011.

Kommunen har enligt avtal pensionsförpliktelse gentemot förbundschef på NVK.

Som underlag för pensionsskuld och pensionskostnader har SPP's prognos för 2011 använts.

Avvikelse från RKR 17 i de delar där de väsentligaste posterna som har förändrat pensionsavsätt-

ningen inte kan erbjudas från pensionsadministratören.

Skatteintäkter

Skatteintäkterna har periodiserats och redovisats det år då den beskattningsbara inkomsten intjänats.

Kommunen tillämpar rekommendation 4.2 från ”Rådet för kommunal redovisning” vad avser redovisning av skatteintäkter.

Rekommendationen avseende kommunalskatt inne-bär att inkomstårets redovisade skatteintäkter består av tre delar:

- preliminära månatliga inbetalningar
- prognos för slutavräkning (år 2011) från SKL, decemberprognosen
- differens mellan slutlig taxering och prognos föregående år (2010)

Till slutavräkningen avseende 2012-08-31 har vi använt Sveriges Kommuner och Landstings prognos från 120816, cirkulär 12:40.

Leasingavtal

Rekommendation nr 13.1 2006 gällande Redovisning av leasingavtal innebär att klassificering skall göras av leasingavtal, antingen som finansiellt eller operationellt. Leasingavtalen inom Norbergs kommun är klassificerade som operationella.

Omsättningstillgångar

Aktier och fonder, både ränte- och aktiefonder redovisas enligt den kommunala redovisningslagen som omsättningstillgångar och tas alltid upp till lägsta värdets princip.

Redovisningsbegrepp och ordlista

Anläggningsskapital

Bundet eget kapital i anläggningar. Utgör skillnaden mellan anläggningstillgångar och långfristiga skulder inkl avsättningar.

Anläggningstillgångar

Fast och lös egendom avsedda för stadigvarande bruk.

Avskrivningar

Den värdeminskning (förslitning) som årligen sker på en anläggningstillgång, baserat på anskaffningsvärdet inkluderat omkostnader dividerat med den ekonomiska livslängden.

Avsättningar

Ekonomiska förpliktelser som är säkra, men ovissa till belopp eller till den tidpunkt då dessa ska infrias och betalas ut.

Eget kapital

Består av anläggningsskapital (bundet i anläggningar m m) och rörelsekapital (fritt kapital för framtida drift- och investeringsändamål).

Finansiella anläggningstillgångar

Aktier, obligationer, långsiktiga fordringar, avskrivning sker ej.

God redovisningssed

En faktisk förekommande praxis hos en kvalitativt representativ krets bokföringsskyldiga dvs man ska inte motgå lagar och uttalanden från den teoretiska verksamma expertisen såsom rekommendationsorganen.

Internränta

Kalkylmässig kostnad för det kapital (bundet i anläggnings- och omsättningstillgångar) som nyttjas inom en viss verksamhet.

Kapitalkostnader

Benämning för internränta och avskrivning.

Kortfristiga skulder

Kortfristig lån och skulder hänförliga till den löpande verksamheten som skall betalas inom ett år.

Likviditet

Betalningsförmåga på kort sikt (förmågan att betala sina skulder i rätt tid).

Långfristiga skulder

Lån som är på längre än ett år och innehåller ränteutgifter.

Materiella anläggningstillgångar

Kan vara fastigheter, byggnader, mark, maskiner och inventarier som är avsedd för stadigvarande bruk eller innehav.

Nettoinvesteringar

Investeringsutgifter efter avdrag för investeringsbidrag m m.

Nettokostnader

Driftkostnader efter avdrag för driftbidrag, avgifter och ersättningar. Finansieras med skattemedel.

Nyckeltal

Mäter förhållandet mellan två storheter, t ex likvida medel i procent av externa utgifter (likviditet).

Omsättningstillgångar

Kan vara lager, förråd, kontanter, och kundfordringar (kortsiktiga).

Periodisering

Fördelning av inkomster och utgifter på de redovisningsperioder till vilka de hör.

Rörelsekapital

Skillnaden mellan omsättningstillgångar och kortfristiga skulder. Rörelsekapitalet avspeglar kommunens finansiella styrka.

Skuldsättningsgrad

Hur stor del av kommunens tillgångar som är lånefinansierade.

Soliditet

Ett nyckeltal som visar procentuellt den del av totala tillgångar som är egenfinansierad, eget kapital dividerat med balansslutningen (totalt kapital). Visar betalningsförmågan på längre sikt. Ju högre soliditet desto större ekonomiskt handlingsutrymme.

Sammanställd driftredovisning

Nämnd (kkr)	Årsbudget	Prognos		Bokslut	Utfall	Utfall
	2012	121231	Avvikelse	2011	120831	110731
Kommunfullmäktige	58 960,0	59 242,7	-282,7	56 746,0	34 856,6	36 699,4
Kommunstyrelsen och allmänna utskottet	14 998,0	15 549,0	-551,0	16 162,4	9 907,2	10 185,6
Kultur-, idrotts- och fritidsutskottet	9 001,0	9 001,0	0,0	8 994,3	6 148,6	6 550,7
Barn- och utbildningsutskottet	89 308,0	88 298,0	1 010,0	86 493,4	57 078,6	57 222,4
Socialutskottet	108 210,0	108 210,0	0,0	103 229,2	70 408,0	69 006,1
Summa nämnderna/utskotten	280 477,0	280 300,7	176,3	271 625,3	178 399,0	179 664,2
Finansiering	-281 095,0	-265 651,1	-15 443,9	-277 303,1	-175 284,6	-184 719,4
Totalt	-618,0	14 649,6	-15 267,6	-5 677,8	3 114,4	-5 055,2

Sammanställd investeringsredovisning

Nämnd (kkr)	Nettobudget	Utfall	Prognos	Avvikelse	Nettoinvest	Nettoinvest
	2012	120831	121231		2011	110831
Kommunstyrelsen	22 697,9	6 993,5	13 070,5	9 627,4	13 855,7	8 330,1
Kultur-, idrotts- och fritidsutskottet	100,0	104,4	104,6	-4,6	577,6	
Barn- och utbildningsutskottet	329,0		329,0		275,2	115,4
Socialutskottet	200,0	14,7		200,0	197,8	
Totalt	23 326,9	7 112,6	13 504,1	9 822,8	14 906,3	8 445,5

Driftredovisning

(kkr) ID	Årsbudget 2012	Prognos 121231	Avvikelse	Bokslut 2011	Utfall 120831	Utfall 110731
Kommunfullmäktige						
0001 Kommunfullmäktige	668,0	668,0		623,4	245,9	401,1
0002 Valnämnden	20,0	20,0		3,4	2,8	3,4
0003 Revisionen	256,0	256,0		176,0	151,5	127,3
0004 Kommunalt partistöd	165,0	165,0		162,0	108,0	121,5
0006 Överförmyndare	380,0	380,0		370,1	366,2	430,3
0100 NVU	34 180,0	34 439,0	-259,0	32 801,8	21 847,9	19 855,2
0101 NVU Ensamkommande					100,9	-31,3
0110 NVK, adm	10 765,0	10 473,7	291,3	11 695,9	3 607,3	8 630,3
0111 NVK, gator och parker				14,1	9,1	9,5
0114 NVK, verksamhetslokaler				928,6	546,1	909,1
0119 NVK, outhyrda lokaler	600,0	600,0		0,0	377,4	
0120 SDR	4 404,0	4 530,0	-126,0	4 357,3	3 191,5	2 817,2
0130 V-dala miljö- o byggn.nämnd	2 536,0	2 706,0	-170,0	2 504,3	1 700,8	1 424,1
0140 V-Dala lönenämnd	931,0	931,0		840,0	586,0	536,7
0150 N Västmanlands ek.nämnd	2 046,0	2 046,0		0,0	682,0	
0200 VL, länstrafiken	1 268,0	1 268,0		1 617,0	824,0	1 078,0
0201 VL, lokal trafik	581,0	616,0	-35,0	508,0	413,1	315,0
0400 N Västmanlands sam.ordn.förb	160,0	144,0	16,0	144,2	96,1	72,1
Summa kommunfullmäktige	58 960,0	59 242,7	-282,7	56 746,0	34 856,5	36 699,4
Kommunstyrelsen						
1001 Kommunstyrelsen	1 054,0	1 109,0	-55,0	1 306,1	727,1	848,6
1002 Arbetsutskottet	197,0	197,0		127,9	62,3	57,7
1003 Personalutskottet	50,0	50,0		41,1	24,4	32,1
1010 Till ks förfogande	1 203,0	1 203,0		469,8	1 132,9	207,9
1011 Bredband ks	309,0	309,0		309,6	207,5	208,2
1012 Medlemsavg under ks	1 000,0	1 000,0		950,5	370,4	338,8
1015 Tingshuset		991,0	-991,0	45,1	411,5	45,1
1100 Kanslisektionen	2 202,0	2 177,0	25,0	2 202,4	1 434,9	1 772,8
1101 Kommunarkivet	273,0	301,0	-28,0	245,4	210,9	164,8
1102 Kommunal beredskap						-745,9
1103 Info/utredning	715,0	715,0		693,3	145,9	164,1
1109 Lk utvecklingsmedel	157,0	157,0		106,1	1,6	18,5
1110 Ekonomisektionen *	1 525,0	1 634,0	-109,0	2 963,9	1 554,0	1 981,6
1111 IT-verksamhet, gemensam	1 871,0	1 871,0		2 489,8	1 309,6	2 036,2
1113 Ansvarsförsäkring	275,0	291,0	-16,0	175,7	194,3	175,7
1114 Avgift SKL, VKL	276,0	276,0		276,1	184,7	276,1
1116 Inköpsverksamhet	400,0	404,0	-4,0	399,4	270,0	300,1
1118 Reception/växel	-75,0	-75,0		69,5	159,1	178,6
1119 Kontorsvaktmästeriet	1,0	1,0		-20,9	-34,2	117,4
1120 Personalsektionen	1 384,0	957,0	427,0	1 449,2	692,8	896,9
1121 Friskvård	100,0	25,0	75,0	-18,5	0,6	34,7
1122 Fackliga företrädare	675,0	675,0		606,5	301,0	360,0
1123 Personalpolitiska åtgärder	50,0	50,0		20,3		28,1
1124 Feriearbeten	120,0	125,0	-5,0	172,8	100,9	172,8
1125 Miljö- och utveckling	95,0	20,0	75,0	17,7		
1126 Företagshälsovård	90,0	60,0	30,0	58,5	34,1	34,1
1130 Lönesektionen				-14,8	-259,0	-341,5
1131 Lönen, egna kostnader	71,0	46,0	25,0	69,0	27,9	45,9
1500 Näringslivsfrämj åtg	980,0	980,0	0,0	951,0	642,1	776,3
Summa kommunstyrelsen	14 998,0	15 549,0	-551,0	16 162,4	9 907,2	10 185,6

(kr)	Årsbudget	Prognos		Bokslut	Utfall	Utfall
ID	2012	121231	Avvikelse	2011	120831	110831
Kultur-, idrotts- och fritidsutskottet						
4001 Kultur- och fritidsnämnden	65,0	65,0		64,1	26,5	37,4
4100 Kultur- och fritidskontoret	1 276,0	1 276,0		1 220,3	987,7	793,4
4200 Stöd till studieförbund	40,0	40,0		40,0	40,0	40,0
4201 Biblioteksverksamhet	2 907,0	2 907,0		2 881,2	1 986,7	1 966,2
4210 Allmän kulturverksamhet	30,0	30,0		34,4	1,1	9,6
4300 Föreningsstöd och anläggning	1 599,0	1 599,0		1 692,8	1 120,9	1 354,3
4310 Arrangemang	133,0	133,0		136,9	88,0	88,3
4320 Unkan	494,0	494,0			278,6	
4405 Konsumentvägledning	40,0	40,0		34,3		
4501 Turism	329,0	329,0		569,7	300,9	437,3
4503 Kulturmiljövård	1 517,0	1 517,0		1 775,6	949,8	1 422,4
4700 Fd Folkets Hus	571,0	571,0		544,9	368,3	401,9
Summa kultur-, idrotts- och fritidsutskottet	9 001,0	9 001,0		8 994,3	6 148,6	6 550,7
Barn- och utbildningsutskottet						
Barn- och utbildningskontor	2 941,0	2 391,0	550,0	2 221,0	1 475,4	1 389,4
Skolmåltider	5 350,0	5 395,0	-45,0	5 510,3	3 352,9	3 478,9
Grundskola	47 379,0	46 124,0	1 255,0	45 574,7	29 719,9	30 591,5
Fritids	2 301,0	2 316,0	-15,0	2 159,8	1 473,0	1 624,4
Förskola	21 818,0	22 258,0	-440,0	20 723,6	14 658,6	13 878,1
Förskoleklass	1 985,0	2 280,0	-295,0	2 079,9	1 430,0	1 319,1
Särskola	4 445,0	4 445,0		4 183,9	2 696,2	2 173,1
Kulturskolan	2 035,0	2 035,0		2 193,6	1 347,5	1 524,0
Fritidsgård	809,0	809,0		1 597,0	801,3	1 097,1
Summa barn- och utbildningsutskottet	89 308,0	88 298,0	1 010,0	86 493,4	57 078,6	57 222,4
Socialutskottet						
Socialutskottet	271,0	356,0	-85,0	253,3	232,8	166,9
Förvaltningschef	6 294,0	5 121,0	1 173,0	5 305,2	4 175,4	3 175,5
Individ- och familjeomsorgen	17 107,0	17 739,0	-632,0	18 435,4	10 867,7	12 010,0
Äldreomsorg	65 293,0	65 149,5	143,5	61 190,0	42 978,3	41 512,6
Handikappomsorg	19 245,0	19 844,5	-599,5	18 045,4	12 153,8	12 141,0
Summa socialutskottet	108 210,0	108 210,0	0,0	103 229,2	70 408,0	69 006,1
Totalt nämnderna/utskotten	280 477,0	280 300,7	176,3	271 625,3	178 398,9	179 664,2

(kr)	Årsbudget	Prognos		Bokslut	Utfall	Utfall
ID	2012	121231	Avvikelse	2011	120831	110831
Finansieringen						
31		-4 995,0	4 995,0		-4 994,7	
38			-306,6	306,6		-306,6
80	-232 968,0	-225 516,0	-7 452,0	-220 486,0	-150 212,6	-149 374,8
82	-48 827,0	-59 000,0	10 173,0	-60 418,0	-39 483,7	-35 184,4
84	-2 120,0	-2 420,1	300,1	-133,8	-1 698,2	-85,3
93	-18 934,0	-17 948,0	-986,0	-18 317,9	-12 268,7	-12 368,2
46		549,7	-549,7		549,7	
47				45,7		45,7
51	500,0	500,0		255,1	393,4	50,5
56	1 059,0	1 497,4	-438,4	-208,3	838,5	239,1
57	3 000,0	4 131,6	-1 131,6	6 053,7	2 735,3	3 333,6
58		0,1	-0,1		0,1	
73		75,0	-75,0	83,7	49,8	2,4
76				-2,9		-2,9
78		1 556,3	-1 556,3	4,0	268,0	4,0
79	12 875,0	31 198,0	-18 323,0	12 268,6	25 730,7	8 054,2
83		1 184,0	-1 184,0		789,1	
85	4 320,0	3 842,4	477,6	3 553,0	2 325,4	566,9
Summa finansieringen	-281 095,0	-265 651,1	-15 443,9	-277 303,1	-175 284,6	-184 719,4
Totalt kommunen	-618,0	14 649,6	-15 267,6	-5 677,8	3 114,3	-5 055,1

Investeringsredovisning

(kkr) ID	Nettobud- get 2012	Utfall 120831	Pro- gnos 121231	Avvi- kelse	Nettoin- vest 2011	Nettoin- vest 110831
Kommunstyrelsen						
Ledningskontoret						
9101 IT-investeringar, kommunledn	1 000,0			1 000,0		
9107 Möbler ekonomi						42,6
9111 Datorer lön		89,3		0,0	107,7	107,7
9126 Fastighet Myntet 12					130,0	
9130 Internetuppkoppling centralt					47,2	27,2
9140 Ombyggnation åt SBO, Resedan 1	450,0	150,6	150,6	299,4		
Summa ledningskontoret	1 450,0	239,8	150,6	1 299,4	284,9	177,5
Entreprenad NVK						
9305 Källan 3		0,8		0,0		
9306 Omb filtersteg Kbg vattenverk					194,4	
9315 Pumpstationer, upprustning	140,0			140,0	149,6	
9316 VA-saneringar enligt plan	1 500,0		1 000,0	500,0	265,6	
9317 Lekplatsutrustning	200,0			200,0		
9319 Åtgärder trafikplan	150,0			150,0		
9320 Pott för oförutsett	1 764,7			1 764,7		
9321 Pott för energieffektiviseringar	2 985,0			2 985,0		
9334 Centralskolan ombyggnad WC					225,6	
9339 Pott för fastighetsavdelningen	625,0			625,0		
9344 Källgården, energiåtgärder		15,5		0,0	69,0	19,6
9345 Gymnastikhall CSK, ny ventilation					372,5	372,5
9347 Centralskolan, vent hus S o T	6 590,0	2 545,2	6 600,7	-10,7	360,7	
9348 Lilla Björkås					2 258,9	2 258,9
9349 Öjersbo motorv stolpbelysning					27,9	
9352 Granbacken, byte fläktmotorer	160,8	134,4	134,4	26,4	0,2	
9353 Björkängen, byte fläktmotorer	138,6	129,1	128,7	9,9		
9354 Centralskolan energi					26,7	26,7
9359 Centralskolan inst styr övervakn					78,3	
9360 Sporthall					54,7	34,1
9361 Tinget 7 kommunhuset energi					884,3	819,7
9362 Källan 1 Källskolan energi					609,6	3,4
9363 Öjersbogården energi					2 001,0	1 864,8
9364 Resedan energi styr överv					100,3	26,7
9365 Lärcenter energi styr överv					1 242,0	917,4
9369 Centralskolan tilläggsisolering		46,6		0,0		
9370 Tingshuset	421,1		124,6	296,5	1 684,5	1 335,6
9371 Källskolan tilläggsisolering						248,9
9372 Treklövern energi styr överv					99,9	95,6
9373 Lilla Björkås bergvärme					782,0	82,5
9376 Radiomodem vattenverk					12,8	12,8
9377 Källgårdens förskola, ventilation		518,2		0,0		22,0
9378 Treklövern förskola, ventilation	973,4	956,1	956,1	17,3	889,6	11,4
9379 Lilla Björkås, byte fläktmotorer	84,8	84,8	84,8	0,0	0,2	
9380 Svanen, byte fläktmotorer	132,4		132,4	0,0	150,6	
9381 Öjersbo vind tilläggsisolering vind					215,0	
9382 Reningsverk Karbenning rensverk					51,6	
9383 CSK gy-hall isolering tak 9906	24,7	10,0	56,6	-31,8	213,3	
9384 Källgårdens förskola, ventilation	1 105,0	312,4	1 105,0	0,0		
9385 Samtl fastigheter givare undercentral	62,0	42,0	62,0	0,0		
9386 VA-sanering Rosenstigen	1 054,4		213,9	840,5		

(kkkr) ID	Nettobud- get 2012	Utfall 120831	Pro- gnos 121231	Avvi- kelse	Nettoin- vest 2011	Nettoin- vest 110831
9387 Kanalisation IT-nät	50,0		50,0	0,0		
9388 Centralskolan energiåtgärd	809,0		309,0	500,0		
9397 Björkängen, ny takkonstruktion	2 277,0	1 958,6	1 961,7	315,3	550,0	
Totalt entreprenad NVK	21 247,9	6 753,7	12 919,9	8 328,1	13 570,8	8 152,6
Totalt kommunstyrelsen	22 697,9	6 993,5	13 070,5	9 627,5	13 855,7	8 330,1
Kultur-, idrotts- och fritidsutskottet						
9401 Pistmaskin					480,0	
9406 Biblioteksverksamheten					69,0	
9408 Besökscentrum	100,0	104,6	104,6	-4,6	28,6	
Summa kultur-, idrotts- och fritidsutskottet	100,0	104,6	104,6	-4,6	577,6	0,0
Barn- och utbildningsutskottet						
9600 IT-investering BUN	329,0		329,0		275,2	115,4
Summa barn- och utbildningsutskottet	329,0	0,0	329,0	0,0	275,2	115,4
Socialutskottet						
9701 It-investeringar socialutskottet	200,0			200,0		
9702 Inventarier socialnämnden		14,7			197,8	
Summa ledningskontoret	200,0	14,7	0,0	200,0	197,8	0,0
Totalt	23 326,9	7 112,8	13 504,1	9 822,9	14 906,3	8 445,5

Norbergs Kommun
Malmgatan 7
Box 25
738 21 Norbergs Kommun

Telefon: 0223-290 00

Fax: 0223-207 78

E-post: info@norberg.se

Hemsida: www.norberg.se

