



NORBERG

Norbergs Kommun

Delårsrapport 2014-08-31 med resultatprognos 2014-12-31



INNEHÅLLSFÖRTECKNING

	Sida
Förvaltningsberättelse	1
Vision för Norberg 2015	1
Finansiell analys	2
Personalekonomisk sammanställning	9
Finansiella rapporter	10
Resultaträkning	10
Finansieringsanalys	11
Balansräkning	12
Noter	13
Verksamhetsberättelser	20
Kommunfullmäktige	20
Kommunstyrelsen och allmänna utskottet	21
Kultur-, idrotts- och fritidsutskottet	25
Barn- o utbildningsutskottet	29
Socialutskottet	35
Tilläggsupplysningar	44
Redovisningsprinciper	44
Ord och begrepp	46
Drift- och investeringsredovisning	48
Sammanställd drift- och investeringsredovisning	48
Total driftredovisning	49
Total investeringsredovisning	52

NÅGOT OM NORBERG

POLITIK OCH BEFOLKNING			Ekonomi (mkr)		
	201406	201306		201408	201308
			<i>Verksamheten</i>		
Folkmängd per 30 juni	5 679	5 595	Nettokostnader	-172,5	-161,7
<i>In- och utflyttning</i>			Avskrivningar	-7,4	-8,0
Inflyttning	317	191	Skatteintäkter	158,0	155,2
Utflyttning	-231	-217	Generella statsbidrag	37,1	35,9
<i>Flyttningsnetto</i>	+86	-26	Finansiella poster	-1,4	-3,3
<i>Födda och döda</i>			Resultat	13,9	18,1
Födda	17	20			
Döda	-34	-29			
<i>Födelsenetto</i>	-17	-9	<i>Investeringar</i>		
Förändring jämfört med årsskiftet	+71	-35	Nettoinvesteringar	5,7	3,4
EKONOMI OCH PERSONAL			<i>Tillgångar och skulder</i>		
	2014	2013		201408	201308
			<i>Skattesats</i>		
Kommunalskatt	22,66	22,66	Anläggningstillgångar	135,6	138,6
Landstingsskatt	10,88	10,88	Omsättningstillgångar	92,0	80,0
Församlingsavgift	1,29	1,29	Långfristiga skulder*	89,0	91,0
Begravningsavgift	0,33	0,33	Kortfristiga skulder	55,1	49,9
Summa	35,16	35,16	Eget kapital	55,0	36,4
			Soliditet	24,2%	23,5%

*därutöver 3,2 mkr i skuld avseende

Citybanan

Personal	201408	201308
Sjukfrånvaro (%)	5,78	4,98

Förvaltningsberättelse

VISION FÖR NORBERG 2015

Norberg är en välskött kommun med ett stolt kulturarv i ryggen och siktet på framtiden.

Våra ungdomar är väl förberedda för framtiden, med goda kunskaper och tro på sin förmåga.

Kvalificerad vidareutbildning finns på hemmaplan för livslångt lärande.

I Norberg finns ett varierat och dynamiskt näringsliv. Små och stora företag utvecklas, kreativitet och entreprenörskapande karakteriserar kommunen.

Vår levande, unika kulturmiljö tillsammans med en satsning på rekreation och hälsa är tillväxtfaktorer som har lett till att den nationella och internationella turismen har ökat.

Hela kommunen har en levande boendemiljö med attraktiva bostäder hållbara i ett ekologiskt perspektiv. Alla verksamheter är miljöcertifierade och kommunen framstår som en modell för andra kommuner.

De väl utbyggda kommunikationerna innebär att invånarantalet ökat och att människorna kan bo och verka i Norberg. Den kommunala servicen håller hög kvalitet och människorna är delaktiga och har inflytande.

Inför 2012 fattade kommunfullmäktige beslut om tre nya inriktningsmål för Norberg

- ❖ Norberg ska ha delaktiga och engagerade medborgare som gör kultur-, idrotts- och fritidslivet unikt
- ❖ Våra ungdomar ska ha goda kunskaper när de lämnar skolan och ser framtiden an med tillförsikt
- ❖ Norbergs befolkning och näringsliv ska växa i en hållbar miljö

Finansiell analys

För att kartlägga och analysera resultat, utveckling och ekonomisk ställning används en finansiell analysmodell som benämns RK-modellen. Modellen utgår ifrån fyra olika perspektiv: resultat, kapacitet, risk och kontroll.

Resultatperspektivet visar vilken balans som finns mellan löpande intäkter och kostnader under året och över tiden. Här analyseras och förklaras bland annat resultat samt investeringsutvecklingen. Under kapacitet analyseras kommunens finansiella situation i ett längre perspektiv, exempelvis soliditetsutvecklingen och kommunens skuldsättning. Riskperspektivet beskriver vilka risker som kommunens ekonomi kan utsättas för och som kan påverka kommunens resultat och kapacitet på kort och lång sikt. Här analyseras bland annat kassalikviditet, borgensåtagande samt pensionskulden. Med perspektivet kontroll avses hur upprättade finansiella målsättningar och planer följs.

Resultat och kapacitet

Resultat

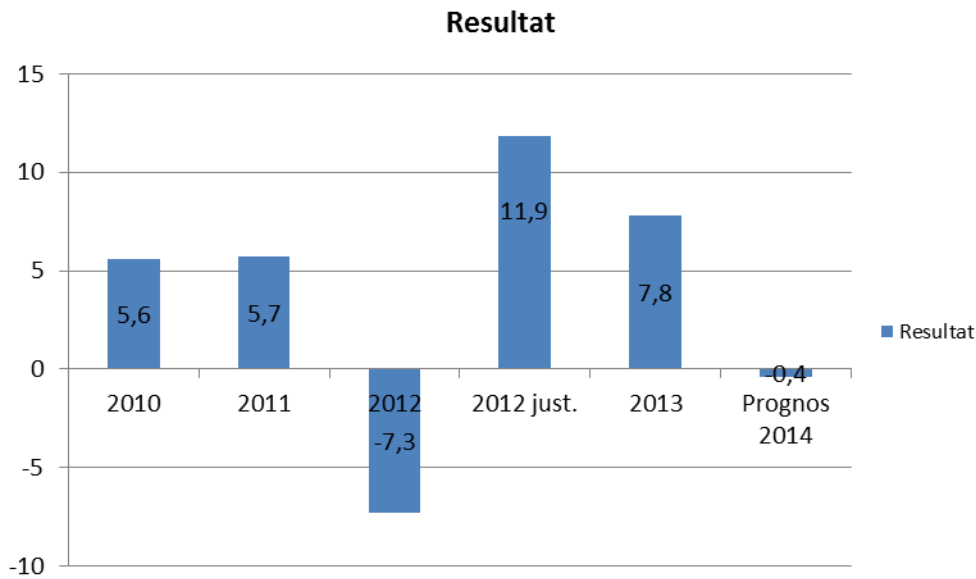
Verksamhet Belopp i mkr	Utfall 140831	Utfall 130831	Prognos 2014	Bokslut 2013
Kommunfullmäktige	-30,9	-28,3	-59,8	-56,7
Kommunstyrelsen	-149,8	-144,3	-227,4	-219,0
Varav KS & allmänna utskottet	-9,3	-9,3	-14,0	-14,3
Varav kultur-idrotts- och fritidsutskottet	-6,0	-6,0	-8,9	-8,4
Varav barn- och utbildningsutskottet	-59,4	-56,9	-89,8	-87,8
Varav socialutskottet	-75,1	-72,1	-114,7	-108,5
Lönenämnden	0,0	0,0	0,0	0,0
Summa verksamheterna	-180,7	-172,6	-287,2	-275,7
Finansförvaltningen	194,6	190,7	286,8	-283,5
Resultat/budgetavvikelse	13,9	18,1	-0,4	7,8

Periodens resultat

För perioden redovisas ett överskott på 13,9 mkr, vilket är väsentlig högre än helårsprognosen som visar på ett underskott på 0,4 mkr. Detta beror bland annat på att ej förbrukade medel på NVK räknas som återredovisade i delårsbokslutet. Därutöver påverkar förändringen av semesterlöneskulden periodens resultat positivt. För helåret beräknas en ökad kostnad, medan det för delåret redovisas en minskad kostnad.

Resultatet för helåret

Årets resultat prognostiseras till ett underskott på 0,4 mkr. Den främsta orsaken till underskottet är att kommunfullmäktige har totalt anslagit 3,3 mkr av tidigare års överskott. Det justerade resultatmålet, efter att hänsyn har tagits till planerat ianspråktagande av tidigare års överskott, uppgår till -2,3 mkr (+1,0 mkr-3,3 mkr). Resultatet på -0,4 mkr överstiger därmed det justerade resultatmålet med 2,4 mkr. För år 2013 redovisades ett överskott på 7,8 mkr.



Balanskravet och god ekonomisk hushållning

Balanskravet är kommunallagens regelverk för krav på ekonomisk balans för kommuner och landsting. Enskilda kommuner och landsting får inte besluta om en budget där kostnaderna överstiger intäkterna. Eventuella uppkomna underskott ska återställas inom tre år. Vid avstämning mot balanskravet är huvudprincipen att realisationsvinster från försäljningar av anläggningstillgångar inte ska inräknas i intäkterna. Vidare är huvudprincipen att realisationsförluster ska medräknas i avstämning mot balanskravet. Undantag kan göras om realisationsvinsten-/förlusten kommer innebära att kommunen får lägre kostnader i framtiden till följd av vidtagen åtgärd. Balanskravet uppfylls med god marginal för perioden då periodens resultat uppgår till +13,9 mkr.

I kommunens ekonomiska styrprinciper fastställs att kommunen ska ha ett budgeterat överskott med 2% av skatteintäkter och generella statsbidrag. Överskottet är knutet till skatteutvecklingen för att säkerställa en god ekonomisk hushållning enligt intentionerna i kommunallagen. För år 2014 gjordes ett avsteg och resultatmålet fastställdes till 1,0 mkr, vilket motsvarar 0,3 procent. Det budgeterade resultatet uppgick till 1,0 mkr exklusive ianspråktagande av tidigare års överskott och -2,3 mkr inklusive.

Nettokostnadsandel

Omvänt innebär ett budgeterat överskott med 2% av skatteintäkter och generella statsbidrag att nettokostnadernas andel av skatteintäkter och generella statsbidrag inte ska överstiga 98%. Ett resultat på 0,8% innebär därmed en nettokostnadsandel på 99,2%.

Nettokostnadens andel av skatteintäkter och generella statsbidrag (procent)	2010	2011	2012	2013	Prognos 2014
Verksamhetens nettokostnad	93	92,5	97,8	91,1	95,6
Avskrivningar	3,9	4,4	4,3	4,1	3,7
Finansnetto	1	1,2	0,5	2,0	0,8
Summa nettokostnadsandel	97,9	98,0	102,6	97,3	100,1

Kostnads- och intäktsutveckling

För att långsiktigt ha kontroll över kostnadsutvecklingen och klara en god ekonomisk hushållning är det viktigt att verksamhetens nettokostnader inte ökar snabbare än intäkterna. Prognosen pekar på att skatter och generella statsbidrag ökar med 2,3% medan verksamhetens nettokostnader ökar med 7,3%.

Norbergs kommun – Delårsrapport 2014-08-31

Skattesatsen år 2014 är 22,66 %, vilket innebär oförändrad skattesats jämfört med år 2013.

Budgetavvikelser

Perioden

För perioden redovisas ett överskott på 13,9 mkr, vilket är väsentligt högre än prognostiserade budgetavvikelse på helåret. Kostnaderna för Norra Västmanlands Kommunalteknikförbund (NVK) är ojämnt fördelade över året och där en förhållandevis hög andel av de beräknade kostnaderna kommer att belasta perioden september-december.

Verksamhet Belopp i mkr	Periodiserad budget	Utfall 140831	Budget- avvikelse
Kommunfullmäktige	-39,3	-30,9	8,4
Kommunstyrelsen	-151,4	-149,8	1,6
<i>varav KS & allmänna utskottet</i>	-9,3	-9,3	0,1
<i>varav kultur-, idrotts- och fritidsutskottet</i>	-5,9	-6,0	-0,1
<i>varav barn- och utbildningsutskottet</i>	-59,8	-59,4	0,4
<i>varav socialutskottet</i>	-76,3	-75,1	1,2
Lönenämnden	0,0	0,0	0,0
Summa verksamheterna	-190,7	-180,7	9,9
Finansförvaltningen	194,4	194,6	0,2
Resultat/budgetavvikelse	3,7	13,9	10,2

Helåret

Totalt prognostiseras ett underskott på 0,4 mkr jämfört med budget, vilket är en förbättring med 0,5 mkr jämfört med föregående prognos. Förbättringen avser i huvudsak finansförvaltningen och socialutskottet.

Verksamhet Belopp i mkr	Budget	Prognos- resultat	Budget- avvikelse
Kommunfullmäktige	-58,9	-59,8	-0,9
Kommunstyrelsen	-227,1	-227,4	-0,3
<i>Varav KS & allmänna utskottet</i>	-14,0	-14,0	0,0
<i>Varav kultur-idrotts- och fritidsutskottet</i>	-8,9	-8,9	0,0
<i>Varav barn- och utbildningsutskottet</i>	-89,8	-89,8	0,0
<i>Varav socialutskottet</i>	-114,4	-114,7	-0,3
Lönenämnden	0,0	0,0	0,0
Summa verksamheterna	-286,0	-287,2	-1,2
Finansförvaltningen	283,7	286,8	3,1
Resultat/budgetavvikelse	-2,3	-0,4	1,9

Kommunfullmäktige prognostiserar ett underskott på 0,9 mkr. Verksamhetsbidraget till NVK beräknas ge ett underskott på 1,0 mkr beroende på tilläggsbeslut för extra underhåll på 1,0 mkr. Verksamhetsbidraget till NVU beräknas till budgeterad nivå. Därutöver regleras värdeförändringen på pensionsskulden, vilket medför en kostnad på 0,2 mkr. Verksamhetsbidraget till NVE beräknas ge ett överskott på 0,2 mkr. För outhyrda lokaler redovisas ett överskott på 0,1 mkr. Överförmyndaren redovisar ett underskott på 0,1 mkr.

Kommunstyrelsens allmänna utskott prognostiserar ett utfall i nivå med budget.

Barn- och utbildningsutskottet prognostiserar ingen avvikelse mot budget, vilket motsvarar föregående prognos. Grundskoleverksamheten och skolmåltider prognostiserar ett underskott på 0,2 mkr, förskolan ett

underskott på 0,6 mkr. Underskottet beror på ökade personalkostnader som i stor utsträckning beror på inflyttning och asylsökande. Grundsärskolan visar ett överskott på 0,3 mkr med anledning av lägre interkommunala kostnader. Underskottet täcks upp av utskottets buffert.

Kultur-, idrotts- och fritidsutskottet prognostiserar ett utfall i nivå med budget. Prognosen är oförändrad jämfört med föregående månad.

Socialutskottet prognostiserar totalt ett underskott på 0,3 mkr, vilket är en förbättring på 0,2 mkr jämfört med föregående prognos. I underskottet ingår 1,7 mkr som till största delen består av utskottets buffert. Därutöver ger minskade personalkostnader inom omsorgen om funktionshindrade ger ett överskott på 0,1 mkr. Individ- och familjeomsorgen redovisar ett överskott på 0,1 mkr. För äldreomsorgen prognostiseras ett underskott på 2,1 mkr. Underskottet avser i huvudsak på ökade kostnader för bostadsanpassning och ökade lönekostnader.

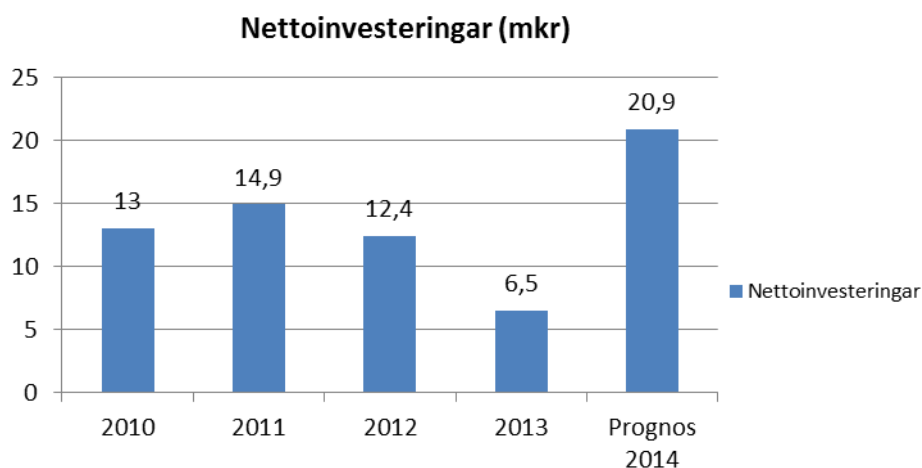
För finansförvaltningen prognostiseras ett överskott på 3,1 mkr, vilket är en förbättring med 0,3 mkr jämfört med föregående prognos. Skatteintäkter och generella statsbidrag redovisas ett överskott om 2,6 mkr jämfört med budget. Därutöver ser finansnettot ser bättre ut på grund av minskade räntekostnader på lån och ökade ränteintäkter tack vare bättre likviditet, total 0,8 mkr bättre än budget. Arbetsgivaravgifter, arbetsmarknadsförsäkringar och pensionskostnader är i nivå med budget. I prognosen ingår förväntad kostnad för självrisk i samband med skogsbranden.

Investeringar

Totalt beräknas nettoinvesteringar motsvarande 20,9 mkr. De största investeringarna under året är ny ventilation till kommunala verksamhetslokaler, 13,1 mkr. Budgetavvikelsen beräknas till 3,0 mkr som avser NVK:s investeringar i kommunens fastigheter.

Förvaltning/nämnd Belopp i mkr	Budget	Prognos resultat	Budget- avvikelse
Kommunfullmäktige (NVK)	-21,7	-18,7	3,0
Kommunstyrelsen	-2,2	-2,2	0,0
<i>varav ks & allmänna utskottet</i>	-0,6	-0,6	0,0
<i>varav kultur-, idrotts- och fritidsutskottet</i>	-0,1	-0,1	0,0
<i>varav barn- och utbildningsutskottet</i>	-0,4	-0,4	0,0
<i>varav socialutskottet</i>	-1,1	-1,1	0,0
Resultat/budgetavvikelse	-23,8	-20,9	3,0

Nettoinvesteringarna uppgick under åren 2009-2013 till 11,1 mkr i genomsnitt.

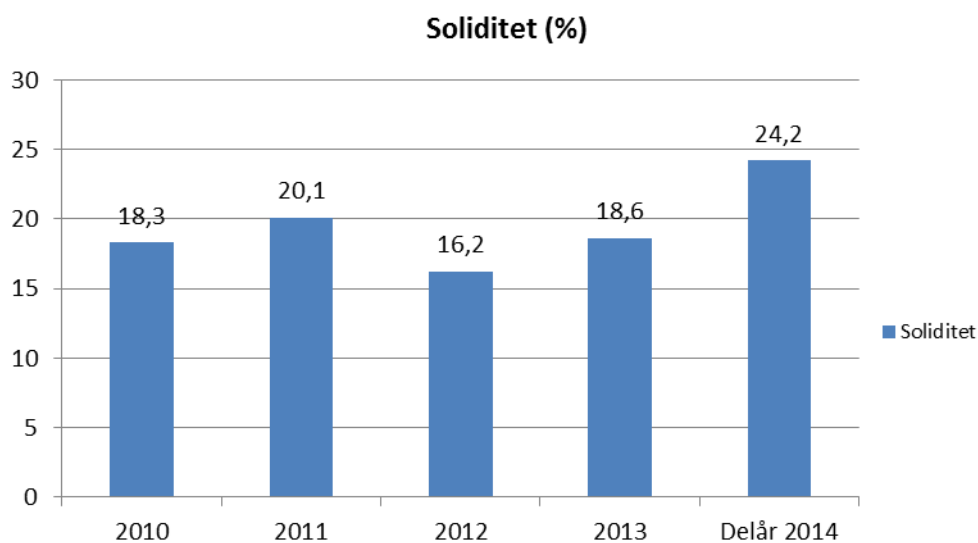


Risk

Riskperspektivet beskriver vilka risker som kommunens ekonomi kan utsättas för och som kan påverka kommunens resultat och kapacitet på kort och lång sikt. Här analyseras bland annat kassalikviditet, borgensåtagande samt pensionskulden.

Soliditet

Soliditeten är ett mått på kommunens ekonomiska styrka på lång sikt. Den anger hur stor del av de totala tillgångarna som kommunen äger, det vill säga eget kapital i förhållande till det totala kapitalet. De faktorer som påverkar soliditeten är resultatutvecklingen samt tillgångar och skulders förändring. Om hela pensionskulden tas med i beräkningen visar kommunen en negativ soliditet. Soliditeten för perioden uppgår till 24,2%. För helåret beräknas soliditeten bli lägre då det prognostiserade årsresultatet beräknas bli väsentligt lägre än periodens resultat.



Låneskuld

Kommunen har en låneskuld på 89,0 mkr. Under året har 1,0 mkr amorterats. Den genomsnittliga räntan för perioden januari-augusti uppgick till 2,3%. Även för helåret beräknas den genomsnittliga räntan till 2,3% då inga omsättningar eller amorteringar är planerade. För år 2013 uppgick den genomsnittliga räntan till 2,94%.

Likviditet

Tillgångarna i kassa och bank uppgick per den sista augusti år 2014 till 66,0 mkr, jämfört med 53,6 mkr vid motsvarande tidpunkt föregående år. Förbättringen beror till stor del av eftersläpning och flera investeringar genomförs sent under år 2014 eller kommer att skjutas till år 2014 och framåt.

Borgensåtaganden

Kommunens samlade borgensåtagande på 5,3 mkr består av borgen på statliga lån till småhus om 0,1 mkr samt borgen på lån för kommunägda företag, Vafab, om 5,1 mkr. Ombildning av Vafab till kommunalförbund pågår. Kommunen har därutöver en solidarisk borgen för Kommuninvest.

Finansnetto

Finansnettot beräknas till -2,2 mkr. Kostnaderna på 2,8 mkr består i huvudsak av räntekostnader på låneskulden. Intäkterna på 0,6 mkr avser i huvudsak ränta på kommunens tillgångar i kassa och bank.

Pensionsåtagande

Kommuns totala pensionsåtagande uppgick per den sista augusti 2014 till 191,8 mkr jämfört 199,1 mkr vid motsvarande tidpunkt 2013. Pensioner intjänade fram till 1998 redovisas som en ansvarsförbindelse och uppgick till 166,6 mkr per den sista augusti år 2014 (2013: 172,5 mkr). Pensioner intjänade från och med

1998 redovisas som en avsättning i balansräkningen och uppgick per den sista augusti år 2014 till 25,2 mkr (2013: 24,8 mkr). Under de närmaste åren kommer antalet personer som ska gå i pension att öka avsevärt, vilket kommer att medföra ökande kostnader för pensioner.

Kontroll

Det sista perspektivet åskådliggör vilken kontroll kommunen har över den finansiella utvecklingen samt finansiella målsättningar och planer, såsom exempelvis budgetföljsamhet.

Uppföljning av mål i ekonomistyrningspolicyn

Kommunfullmäktige har fastställt en ekonomistyrningspolicy med ett antal styrprinciper. Uppfyllelsen redovisas nedan.

1. *Uppföljning mot fastställd budget redovisas till kommunfullmäktige under budgetåret vid två tillfällen, per mars månad och per juli månad. Dessutom görs en uppföljning per oktober månad som redovisas till kommunstyrelsen.*

Målet beräknas kunna uppfyllas. Budgetuppföljningar kommer att genomföras för mars, april, maj, juli, augusti (delårsbokslut), september och oktober.

2. *Ett delårsbokslut upprättas per augusti månad.*

Målet uppfylls.

3. *Kommunstyrelsen ska, om beslutad budget inte kan hållas, lämna förslag på åtgärder till kommunfullmäktige, för att uppnå balans.*

Målet uppfylls.

4. *Uppföljning av investeringar skall göras fortlöpande i samband med övrig uppföljning.*

Målet uppfylls. Uppföljning av investeringar ingår i månadsuppföljningarna.

5. *För att uppnå god ekonomisk busbällning enligt kommunallagens bestämmelser ska ett överskott i budgeten motsvarande 2% skatteintäkter och generella statsbidrag eftersträvas.*

Målet uppfylls inte. Resultatmålet är 1 mkr för år 2014, vilket motsvarar drygt 0,3% av skatteintäkter och generella statsbidrag.

6. *Kommunens soliditet bör öka varje år.*

Målet beräknas inte bli uppfyllt då det prognostiserade resultatet beräknas till -0,4 mkr.

7. *Investeringarna under planperioden ska inte vara större än de reguljära avskrivningarna under samma period.*

Målet uppfylls per sista augusti 2014, men inte på helår. Nettoinvesteringarna uppgick under åren 2010-2013 till 11,7 mkr i genomsnitt, vilket motsvarar nivån på reguljära avskrivningar under samma period.. För år 2014 prognostiseras investeringar på 20,9 mkr. Kostnaden för avskrivningar beräknas till 11,0 mkr för år 2014.

8. *Kommunens kassalikviditet bör överstiga 50 procent av kortfristiga skulder. Kassalikviditeten (omsättningsstillgångar exkl. varulagar/ kortfristiga skulder) visar kommunens betalningsförmåga på kort sikt.*

Målet uppfylls. Kassalikviditeten uppgick till 167% per den sista augusti år 2014, jämfört med 161% vid motsvarande tidpunkt år 2013. Förändringen beror på ökade omsättningsstillgångar.

9. *Låneskulden ska amorteras med den överlikviditet som utgörs av årets nettoresultat och skillnaden mellan årets avskrivningar och gjorda investeringar.*

Målet uppfylls. Kommunen har amorterat 1 mkr år 2014, dock inte utifrån principen i ekonomistyrningspolicyn.

Kommunkoncernen

Norbergs kommunkoncern omfattar förutom kommunen det helägda företaget *Thorsbammars Werkstads AB*. I koncernen ingår också det delägda företaget *Vafab Miljö AB* samt de ”delägda” kommunalförbunden *Södra Dalarnas Räddningstjänstförbund*, *Norra Västmanlands Utbildningsförbund*, *Norra Västmanlands*

Norbergs kommun – Delårsrapport 2014-08-31

Kommunalteknikförbund, Västmanland-Dalarna Miljö- och byggnadsnämnd, Västmanland Dalarna Lönenämnd, Norra Västmanlands Samordningsförbund och Gemensamma nämnden för hjälpmedelsfrågor.

I kommunen ingår dessutom en gemensam *inköpsorganisation*.

Koncernredovisning har inte upprättats till delårsbokslutet.

Omvärldsanalys och framtiden

Sveriges kommuner och landsting (SKL) gör följande bedömning i cirkulär 14:32.

Sänkta skatter, låg inflation, låga räntor och växande sysselsättning medverkar till att hushållens reala inkomster stiger i snabb takt. Hushållens sparande ligger nu på en historiskt mycket hög nivå. SKL förutser att hushållens konsumtionsutgifter framöver växer i snabbare takt och att nivån på sparandet efterhand reduceras. Det ger ytterligare draghjälp till tillväxten i den svenska ekonomin. SKL räknar dock med att arbetslösheten sjunker mer markant under 2015. Den fortsatt höga arbetslösheten håller tillbaka pris- och löneutvecklingen.

Norbergs kommun

Folkmängden i Norbergs kommun ökade med 71 personer under första halvåret 2014, från 5 608 invånare till 5 679 invånare. Kommunen visade ett negativt födelsenetto med 17 personer, medan flyttnettot var positivt med 86 personer. Det positiva flyttnettot beror på inflyttning från utlandet. Procentuellt har kommunens folkmängd ökat med 1,3%, vilket är en snabb ökning jämfört med andra kommuner i länet och riket. Det är svårt att bedöma flyttströmmarna under perioden 2015-2017. Det går dock redan nu att konstatera att inflyttningen, tillsammans med Migrationsverkets anläggningsboenden i kommunen, bidrar till ökade volymer i förskola och grundskola. Därutöver ökar behovet av Svenska för invandrare och grundskoleutbildning för vuxna, GrundVux.

Utvecklingen av arbetslösheten och sysselsättningen är viktig för kommunens ekonomi. Både vad gäller arbetslösheten och sysselsättningen på riksnivå, då den påverkar utvecklingen av skatteunderlaget och på lokal nivå eftersom arbetslösheten avgör kostnaderna för försörjningsstöd och arbetsmarknadspolitiska åtgärder.

De kommande årens ökande pensionskostnader påverkar kommunens ekonomi.

Känslighetsanalys

Kommunens ekonomiska resultat påverkas av en mängd olika faktorer. Nedan anges vilken ungefärlig inverkan några av dessa har:

mkr	2014
Utdebitering med 1 kr	10,1
Generella statsbidrag 1 %	0,5
Löner 1 %	1,8
Ränteförändringar 1 %	1,0
Befolkningsökning 100 personer	4,9
Försörjningsstöd 10 %	0,5

Stefan Granqvist
Vik. Ekonomichef

Personalekonomisk redovisning

Antal medarbetare

	2014	2013
Tillsvidareanställda och vikariat med månadslön	414	411
Antal årsarbetare	379	374
Andel kvinnor	86%	87%

Sjukfrånvaro

Under 2014 har sjukfrånvaron minskat i åldersgruppen 50- år medan övriga grupper ökat. Sjukfrånvaron bland männen har ökat betydligt medan kvinnornas sjukfrånvaro enbart ökat något.

Sjukfrånvaro 60 dagar eller mer i procent av total sjukfrånvaro har ökat vid jämförelse med 2013.

Åldersgrupp	Arbets tid		Sjukfrånvaro		Sjukfrånvaro i % av arbets tid		Sjukfr timmar 60 dagar eller mer		Sjukfr 60 dagar el mer i% av total sjukfrånvaro	
	År 2014	År 2013	År 2014	År 2013	År 2014	År 2013	År 2014	År 2013	År 2014	År 2013
-29	55 365	52 201	1 509	1 114	2,73	2,13	0	0	0	0
30-49	206 749	190 180	13 822	8 037	6,69	4,23	5 280	2 334	38,20	29,04
50-	282 485	299 983	16 165	17 842	5,72	5,95	4 621	4 366	28,59	24,47
Totalt	544 599	542 364	31 496	26 993	5,78	4,98	9 901	6 700	31,44	24,82
Kön										
Kvinnor	464 559	462 217	25 917	24 791	5,58	5,36	7 619	6 351	29,40	25,62
Män	80 040	80 147	5 579	2 202	6,97	2,75	2 282	349	40,91	15,84
Totalt	544 599	542 364	31 496	26 993	5,78	4,98	9 901	6 700	31,44	24,82

Källa: Personec B02.1 B02.2 Obligatorisk redovisning sjukfrånvaro

Händelser 2014

Viktiga händelser inom personalområdet under 2014:

- Nyrekrytering genomfördes
- 2014 års löneöversyner avslutades 2014-03-31
- Medarbetarna har fått medel till hälsofrämjande åtgärder
- Kommunen deltar i det länsövergripande projektet Lyskraft
- Kommunen erbjöd ett antal platser till feriearbetare under sommaren

Resultaträkning

(kkkr)	Not	Årsbudget 2014	Prognos 141231	Bokslut 2013	Utfall 140831	Utfall 130831
Verksamhetens intäkter	1	71 693	71 670	78 566	46 894	46 327
Verksamhetens kostnader	1	-350 272	-351 781	-339 551	-219 375	-208 005
Avskrivningar	2	-10 977	-10 977	-11 768	-7 363	-7 983
Verksamhetens nettokostnader		-289 556	-291 088	-272 752	-179 843	-169 661
Skatteintäkter	3	236 500	237 090	232 041	157 989	155 146
Generella statsbidrag och utjämnning	3	53 752	55 781	54 250	37 116	35 935
Finansiella intäkter	4	300	585	589	425	364
Finansiella kostnader	4	-3 316	-2 790	-6 322	-1 792	-3 722
Resultat efter skatteintäkter och finansnetto		-2 320	-422	7 806	13 894	18 062
Resultat		-2 320	-422	7 806	13 894	18 062

Finansieringsanalys

(kkr)	Not	140831	130831
Den löpande verksamheten			
Årets resultat		13 894	18 062
Justering för avskrivningar	2	7 363	7 983
Justering för förändring pensionsavsättning	11	380	1 879
<i>Just för övr ej likviditetspåverkande poster som ingår i Årets resultat</i>			
Realisationsvinst vid försäljning av fastigheter			-761
Poster som bokförts direkt mot eget kapital	10, 11		1 000
<i>Medel från verksamheten före förändring av rörelsekapital</i>		21 637	28 163
+/- Minskning/ökning förråd	7	69	-6
+/- Minskning/ökning övriga kortfristiga fordringar	8	-1 454	-7 011
+/- Ökning/minskning övriga kortfristiga skulder	13	-772	-163
Kassaflöde från den löpande verksamheten		19 480	20 983
Investeringsverksamheten			
Investering i materiella anläggningstillgångar		-5 715	-4 126
Försäljning av fastigheter			1 059
Kassaflöde från investeringsverksamheten		-5 715	-3 067
Finansieringsverksamheten			
<i>Utlåning</i>			
Försäljning av aktieplaceringar, finans		108	
+/- Minskning/ökning övriga långfristiga fordringar		-637	758
<i>Upplåning</i>			
Amortering långfristiga lån			
Ökning/minskning övriga långfristiga skulder			-995
Amortering långfristiga lån		-1 000	
Kassaflöde från finansieringsverksamheten		-1 529	-237
Årets kassaflöde		12 236	17 679
Likvida medel vid årets början	9	53 626	27 672
Likvida medel vid årets slut	9	65 980	45 351
<i>Specifikation till årets kassaflöde</i>			
+/- Ökning/minskning kassa och bank	9	12 354	17 679
Årets kassaflöde		12 354	17 679

Balansräkning

(kkr)	Not	131231	140831	130831
Tillgångar				
Anläggningstillgångar				
<i>Materiella anläggningstillgångar</i>				
Mark, byggnader och tekniska anläggningar	5	126 825	120 017	123 425
Maskiner och inventarier	5	2 926	2 503	3 091
Pågående nyanläggningar	5	398	5 982	4 301
Finansiella anläggningstillgångar	6	7 322	7 095	7 744
Summa anläggningstillgångar		137 471	135 596	138 561
Omsättningstillgångar				
Förråd	7	263	194	274
Kortfristiga fordringar	8	24 328	25 783	34 376
Kassa och bank	9	53 626	65 980	45 351
Summa omsättningstillgångar		78 217	91 957	80 000
Summa tillgångar		215 688	227 553	218 562
Skulder och eget kapital				
Eget kapital				
Eget kapital	10	41 128	55 022	51 385
därav resultat 140831		7 805	13 894	18 062
Summa eget kapital		41 128	55 022	51 385
Avsättningar				
Avsättning pensionsförpliktelser	11	24 839	25 219	23 478
Summa avsättningar		24 839	25 219	23 478
Skulder				
Långfristiga skulder	12	93 874	92 237	94 193
Kortfristiga skulder	13	55 847	55 075	49 506
Summa skulder		149 721	147 312	143 699
Summa skulder och eget kapital		215 688	227 553	218 562
Ansvarsförbindelser 14				
a) pensionsförbindelser som inte upptagits bland skulderna eller avsättningarna, inkl löneskatt		172 511	166 592	175 628
b) övriga förpliktelser		4 717	5 336	4 034
Summa ansvarsförbindelser		177 228	171 928	179 662

Noter (kk)

1 Verksamhetens intäkter och kostnader	131231	140831	130831
Intäkter enligt redovisning	78 566	46 894	46 327
Kostnader enligt redovisning	-339 551	-219 375	-208 005
Verksamhetens nettokostnader	-260 985	-172 480	-161 678
Interna poster som inte ingår i verksamhetens nettokostnader	8 242	4 791	5 434
Internränta	3 746	2 113	2 534
Totalt interna poster	11 988	6 903	7 968
Jämförelsestörande poster			
<i>Verksamhetens intäkter</i>			
Upplupen intäkt återbetalning premier FORA 2007-2008	4 994		
	4 994		
I verksamhetens intäkter ingår			
<i>Reavinster vid försäljning av fastigheter</i>			
Fagerstavägen 7B (Lövet)	300		300
Rutgården	363		363
Del av Kärrgruvans skola	98		98
	761		761
2 Avskrivningar			
Planenliga avskrivningar	11 768	7 363	7 983
Nedskrivning vid försäljning del av Kärrgruvans skola			323
Summa	11 768	7 363	8 305
3 Skatteintäkter, generella statsbidrag och utjämning			
Kommunalskatt	233 278	157 614	155 519
Slutavräkning tidigare år	137	-214	635
Prognos slutavräkning	-1 375	589	-1 007
Summa skatteintäkter	232 040	157 989	155 146
Inkomstutjämning	45 700	29 877	30 467
Strukturbidrag		388	
Kostnadsutjämning	-924	1 015	-616
Regleringsbidrag	2 568	865	1 712
Utjämning LSS	-1 683	-493	-1 122
Kommunal fastighetsavgift	8 590	5 464	5 495
Summa generella statsbidrag och utjämning	54 250	37 116	35 935
Summa skatteintäkter och generella statsbidrag	286 290	195 105	191 081

	131231	140831	130831
<i>Avräkningsbelopp per invånare</i>			
Slutavräkning	475	-282	562
Preliminär avräkning	-244	158	-268
4 Finansiella intäkter och kostnader			
<i>Ränteintäkter</i>			
Ränteintäkter	559	424	333
Övriga finansiella intäkter	31	0	31
Finansiella intäkter	589	425	364
<i>Räntekostnader</i>			
Kostnadsräntor på lån	2 868	1 455	1 937
Finansiell kostnad ökning pensionsskuld	460	213	330
Sänkt diskonteringsränta pensionsskuld	2 153		1 322
Dröjsmålsräntor	5	1	6
Övriga finansiella kostnader	92	56	127
Indexering Citybanan	744	67	
Finansiella kostnader	6 322	1 792	3 722
5 Materiella anläggningstillgångar			
<i>Markreserv</i>			
Ingående anskaffningsvärde	315	7 732	315
Omklassificering	7 417		
Summa utgående ack anskaffningsvärden	7 732	7 732	315
Summa utgående bokfört värde	7 732	7 732	315
<i>Verksamhetsfastigheter</i>			
Ingående anskaffningsvärde	161 721	167 321	161 721
Nyanskaffningar	5 825		74
Omklassificering	-29		
Försäljningar	-195		-195
Summa utgående ack anskaffningsvärden	167 321	167 321	161 600
Ingående avskrivningar	89 863	96 638	89 863
Årets avskrivningar	6 567	4 326	4 450
Nedskrivningar	209		209
Summa utgående ack avskrivningar	96 638	100 964	94 522
Summa utgående bokfört värde	70 683	66 357	67 078

Norbergs kommun – Delårsrapport 2014-08-31

	131231	140831	130831
<i>Fastigheter för affärsverksamhet</i>			
Ingående anskaffningsvärde	63 886	63 953	63 886
Nyanskaffningar	136		
Anslutningsavgift	-69		-16
Summa utgående ack anskaffningsvärden	63 953	63 953	63 870
Ingående avskrivningar	36 939	38 792	36 939
Årets avskrivningar	1 853	1 107	1 280
Summa utgående ack avskrivningar	38 792	39 898	38 218
Summa utgående bokfört värde	25 161	24 054	25 652
 <i>Publika fastigheter</i>			
Ingående anskaffningsvärde	28 925	29 868	28 925
Nyanskaffningar	943		
Summa utgående ack anskaffningsvärden	29 868	29 868	28 925
Ingående avskrivningar	21 313	22 381	21 313
Årets avskrivningar	1 068	704	717
Summa utgående ack avskrivningar	22 381	23 085	22 030
Summa utgående bokfört värde	7 488	6 783	6 895
 <i>Fastigheter för annan verksamhet</i>			
Ingående anskaffningsvärde	30 446	22 464	30 446
Korrigerering från tidigare år	13		13
Försäljningar	-608		-608
Omklassificering	-7 387		0
Summa utgående ack anskaffningsvärden	22 464	22 464	29 851
Ingående avskrivningar	9 464	10 071	9 464
Försäljningar	-398		-398
Årets avskrivningar	1 005	662	674
Summa utgående ack avskrivningar	10 071	10 733	9 740
Summa utgående bokfört värde	12 392	11 731	20 110
 <i>Övriga fastigheter</i>			
Ingående anskaffningsvärde	150	150	150
Summa utgående ack anskaffningsvärde	150	150	150
Ingående avskrivningar	30	45	30
Årets avskrivningar	15	10	10
Summa utgående ack avskrivningar	45	55	40
Summa utgående bokfört värde	105	95	110
 <i>Exploateringsmark, ej avyttring</i>			
Ingående anskaffningsvärde	3 265	3 265	3 265
Summa utgående ack anskaffningsvärde	3 265	3 265	3 265
Summa utgående bokfört värde	3 265	3 265	3 265

	131231	140831	130831
<i>Inventarier</i>			
Ingående anskaffningsvärde	10 068	10 386	10 068
Nyanskaffningar	384	131	54
Försäljning	-66		
Summa utgående ack anskaffningsvärde	10 386	10 517	10 121
Ingående avskrivningar	6 474	7 710	6 474
Nedskrivningar	22		
Årets avskrivningar	1 168	555	852
Försäljning	46		-46
Summa utgående ack avskrivningar	7 710	8 264	7 280
Utgående bokfört värde	2 677	2 253	2 842
Pågående investeringar	398	5 982	4 301
Konst	250	250	250
Totalt utgående ack anskaffningsvärden	305 139	305 270	298 347
Totalt utgående ack avskrivningar	175 637	183 000	171 830
Totalt pågående	398	5 982	4 301
Totalt utgående bokfört värde	130 150	128 502	130 818
6 Finansiella anläggningstillgångar			
Aktier	1 302	1 302	2 270
Andelar	1 261	1 153	293
Övriga långfristiga fordringar	1 387	1 387	1 752
Bidrag till statlig infrastruktur			
Aktivering bidrag till Citybanan	3 549	3 549	
Upplösning av årliga enhetliga belopp, år 1 av 20	-177		
Upplösning av årliga enhetliga belopp, år 2 av 20		-296	
	7 322	7 095	4 315
7 Förråd			
ALE	66	63	83
Kontorsmaterial	197	131	191
	263	194	274
8 Kortfristiga fordringar			
Kundfordringar	4 279	3 925	3 221
Mervärdesskattefordringar	1 266	811	
Interimsfordringar	11 604	14 005	23 403
Skattekonto	44	77	66
Avräkning HBV			215
Övriga kortfristiga fordringar	14	7	4 258
Upplupna skatteintäkter	2 715	589	3 213
Kommunal fastighetsavgift	1 397	1 146	
Preliminärskatt	3 008	5 223	

	24 328	25 783	34 376
	131231	140831	130831
9 Kassa och bank			
Kassa			1
Bank	247		1 632
Plusgiro	53 379	65 980	43 718
	53 626	65 980	45 351
10 Eget kapital			
Ingående eget kapital	32 322	41 128	32 322
Årets resultat	7 805	13 894	
Återföring till eget kapital	1 000		
	41 128	55 022	32 322
Anläggningsskapital utgör skillnaden mellan anläggningstillgångar och långfristiga skulder/avsättningar	18 758	18 140	20 890
Rörelsekapitalet utgör skillnaden mellan omsättnings- tillgångar och kortfristiga skulder	22 370	36 882	30 495
Summa eget kapital	41 128	55 022	51 385
11 Avsättningar pensionsförpliktelser			
<i>Pensioner</i>			
Avsättning pensionsförpliktelse	15 256	21 464	11 872
Avsättning löneskatt	3 701	3 755	2 880
Pensionsåtagande kommunalförbund	5 883		4 802
Summa avsättningar pensioner	24 839	25 219	19 553
Ingående avsättning Norbergs kommun	13 879	17 271	13 879
Pensionsutbetalningar	-462	-348	-308
Nyintjänad pension	1 616	379	667
Ränte- och basbeloppsuppräknings	331	145	256
Sänkning diskonteringsräntan	1 269		1 269
Förändring av löneskatt	662	41	433
Övrigt	-24	-6	-97
Utgående avsättning	17 271	17 482	16 097
Ingående avsättning förtroendevalda	1 584	1 686	1 584
Nyintjänad pension	38	52	25
Ränte- och basbeloppsuppräknings	44		29
Förändring av löneskatt	20	13	13
Utgående avsättning	1 686	1 751	1 651

	131231	140831	130831
Ingående avsättning kommunalförbund	5 136	5 883	5 136
Korrigeringspost		-77	
Pensionsutbetalningar	-248	-180	-247
Nyintjänad pension	273	244	151
Ränte- och basbeloppsuppräknningar	115	52	94
Sänkning diskonteringsräntan	464		392
Förändring av löneskatt	146	35	116
Övrigt	-4	30	87
Utgående avsättning	5 883	5 986	5 730
Summa avsättningar	24 839	25 219	19 553
12 Långfristiga skulder			
Kommuninvest	90 000	89 000	91 000
Skuld bidrag till statlig infrastruktur			
Skuld Citybanan	4 293	3 874	
Avgår betalning nr 1 av 20	-419		
Avgår betalning nr 2 av 20		-637	
13 Kortfristiga skulder			
Leverantörsskulder	8 108	4 155	6 313
Semesterlöneskuld	12 003	8 673	8 263
Arbetsgivaravgifter	3 154	3 432	3 367
Upplupen kostnadsränta	570	626	1 848
Preliminärskatt personal	2 774	3 021	3 065
Momsskulder	356	323	350
Mimerlaven	6 772	6 824	6 674
Löneskatt	2 979	5 045	4 840
Pension individuell del	5 626	3 895	3 753
Interimsskulder	6 016	8 047	4 131
Förutbetalda skatteintäkter	1 375	1 589	
Avräkning integration	6 056	9 267	6 638
Övriga kortfristiga skulder	57	160	264
	55 847	55 057	49 506

	131231	140831	130831
14 Ansvarsförbindelser			
<i>Borgensåtaganden</i>			
Delägda bolag	4 525	5 144	3 872
Privatpersoner statliga lån	192	92	162
Övriga föreningar		100	
Summa borgensåtaganden	4 717	5 336	4 034
Pensionsförpliktelse - ansvarsförbindelse enligt KPA	138 831	134 067	141 339
Löneskatt 24,26 %	33 680	32 525	34 289
Aktualiseringsgrad 84 %			
Summa pensionsförpliktelse och löneskatt	172 511	166 592	175 628
Summa borgensåtaganden och pensionsförpliktelser	177 228	171 928	179 662

Övrigt

Norbergs kommun har i mars 1994 ingått en solidarisk borgen såsom för egen skuld för Kommuninvest i Sverige AB:s samtliga nuvarande och framtida förpliktelser. Samtliga 279 kommuner som per 2014-06-30 var medlemmar i Kommuninvest ekonomisk förening har ingått likalydande borgensförbindelser.

Mellan samtliga medlemmar i Kommuninvest ekonomisk förening har ingåtts ett regressavtal som reglerar fördelningen av ansvaret mellan medlemskommunerna vid ett eventuellt ianspråktagande av ovan nämnd borgensförbindelse. Enligt regressavtalet ska ansvaret fördelas dels i förhållande till storleken på de medel som respektive medlemskommun lånat av Kommuninvest i Sverige AB, dels i förhållande till storleken på medlemskommunernas respektive insatskapital i Kommuninvest ekonomisk förening. Vid en uppskattning av den finansiella effekten av Norbergs kommuns ansvar enligt ovan nämnd borgensförbindelse, kan noteras att per 2014-06-30 uppgick Kommuninvest i Sverige AB:s totala förpliktelser till 274 758 miljoner kronor och totala tillgångarna till 276 295 miljoner kronor. Kommunens andel av de totala förpliktelserna uppgick till 133 miljoner kronor och andelen av de totala tillgångarna uppgick till 134 miljoner kronor.

Kommunfullmäktige

Ordförande: Sten Nordström

Resultat (kkkr)	Prognos 141231		Bokslut	Utfall	Utfall
	Budget	Prognos	2013	140831	130831
Intäkter	280,0	280,0	608,8	517,6	297,9
Kostnader	-58 862,8	-59 764,1	-56 881,8	-31 179,3	-28 343,8
Nettokostnad före kapitalkostnad	-58 582,8	-59 484,1	-56 273,1	-30 661,7	-28 045,9
Kapitalkostnad	-362,2	-362,2	-451,9	-283,0	-303,8
Nettokostnad före kommunbidrag	-58 945,0	-59 846,3	-56 724,9	-30 944,6	-28 349,7
Kommunbidrag, årsbudget	58 695,0	58 695,0	59 395,0	58 695,0	59 395,0
Kommunbidrag, tilläggsanslag	250,0	250,0		250,0	
Budgetavvikelse	0,0	-901,3	2 670,1	28 000,4	31 045,3

Verksamhetsbeskrivning

Kommunfullmäktige beslutar i ärenden av principiell beskaffenhet eller annars av större vikt för kommunen, bland annat mål och riktlinjer för verksamhet, budget, utdebitering och andra viktiga ekonomiska frågor, nämndernas organisation och verksamhetsformer, årsredovisning och ansvarsfrihet. Fullmäktige beslutar också i övriga frågor som anges i kommunallagen eller i andra författningar. Ledningskontoret biträder kommunfullmäktige med beslutsunderlag, sammanträdeshandlingar, kallelser, protokoll etc. samt lämnar service till övriga förvaltningar och allmänhet.

Inom kommunfullmäktiges ansvarsområde ligger kostnaderna för medlemskap i kommunalförbunden Norra Västmanlands Utbildningsförbund, Norra Västmanlands Kommunalteknikförbund och Södra Dalarnas Räddningstjänstförbund. Här finns också kostnaderna för de gemensamma nämnderna - Västmanland-Dalarna Miljö- och byggnadsnämnd som startade sin verksamhet 2006-01-01, Västmanland - Dalarna lönenämnd som startade sin verksamhet 2007-01-01 med säte i Norberg samt Norra Västmanlands Ekonominämnd som startade sin verksamhet 2012-07-01. Dessutom ligger kostnaderna för kollektivtrafiken och medlemskapet i Norra Västmanlands Samordningsförbund under fullmäktige.

Ekonomiskt utfall och större avvikelser

Kommunfullmäktige, inklusive kommunalförbund och kollektivtrafik prognostiserar ett underskott på 0,9 mkr. vilket beror på det beslut om att tillskjuta medel för extra underhåll till NVK, Norra Västmanlands Kommunalteknikförbund på 1,0 mkr.

Verksamhetsbidraget till NVK (Norra Västmanlands Kommunalteknikförbund) beräknas enligt budget. Verksamhetsbidraget till NVU beräknas ge ett underskott mot budget på 0,2 mkr, vilket beror på kommunens andel av förbundets pensionskostnader som regleras utöver ägarbidraget, kostnaden beräknas till 0,2 mkr.

Verksamhetsbidraget till Norra Västmanlands ekonominämnd beräknas ge ett överskott på knappt 0,2 mkr. Partiell tjänstledighet samt lägre utvecklingskostnader än budgeterat är orsaken till överskottet.

Övriga delar ger ett överskott på 0,1 mkr, vilket till största del beror på outhyrda lokaler.

Kommunstyrelsen och allmänna utskottet

Ordförande: Åsa Eriksson
Förvaltningschef: Staffan Mood

Resultat (kkkr)	Prognos 141231		Bokslut	Utfall	Utfall
	Budget	Prognos	2013	140831	130831
Intäkter	12 179,2	12 179,2	13 188,1	7 988,6	9 193,4
Kostnader	-25 893,3	-25 893,3	-26 900,6	-17 071,6	-18 143,4
Nettokostnad före kapitalkostnad	-13 714,2	-13 714,2	-13 712,5	-9 082,9	-8 950,0
Kapitalkostnad	-299,8	-299,8	-544,9	-178,8	-369,0
Nettokostnad före kommunbidrag	-14 014,0	-14 014,0	-14 257,5	-9 261,7	-9 319,1
Kommunbidrag, årsbudget	13 874,0	13 874,0	15 149,0	13 874,0	15 149,0
Kommunbidrag, tilläggsanslag	140,0	140,0		140,0	
Budgetavvikelse	0,0	0,0	891,5	4 752,3	5 829,9

Verksamhetsbeskrivning

Kommunstyrelsens viktigaste uppgift är att leda och samordna förvaltningen av kommunens angelägenheter och ha uppsikt över övriga nämnders verksamhet. Styrelsen ska även uppmärksamt följa de frågor som kan inverka på kommunens utveckling och ekonomiska ställning.

Ledningskontoret är kommunstyrelsens och allmänna utskottets förvaltningsorganisation.

Ledningskontoret skall bistå styrelsen i dess samordnings- och ledningsfunktion samt att agera utvecklande för kommunen. Uppgifterna i övrigt är bl. a. att utgöra stödfunktion till de verksamheter som bedrivs i respektive sektor. Kontoret lämnar även viss service direkt till kommunens invånare. Kontoret organiseras för närvarande om i enheterna stöd och administration.

Norbergs kommun har gemensam ekonomiadministration med Fagersta kommun genom Norra Västmanlands Ekonominämnd och förvaltningen Norra Västmanlands ekonomiförvaltning. Nämnden upprättar egen årsredovisning.

Administrationen biträder kommunstyrelse och kommunfullmäktige med beslutsunderlag, sammanträdeshandlingar, kallelser, protokoll etc. samt lämnar service till övriga förvaltningar och allmänhet. Enheten ansvarar även för reception samt kontorsvaktmästeriet.

Personalfunktionen inom enhet stöd ansvarar för utformning och tillämpning av kommunens personal- och lönepolitik samt hantering av kommunövergripande ärenden inom området, t.ex. samverkansavtal och riktlinjer, kollektivavtal och vissa förhandlingar, personalutveckling/avveckling; arbetsmiljö och företagshälsovård; arbetsmässig rehabilitering och friskvård samt jämställdhet och mångfald. Personalfunktionen utgör även stöd till fackförvaltningarna inom dessa områden. Även upphandlingsfrågor samt övergripande IT-strategiska frågor hänförs till enheten. Tjänsten som informatör/utredare är indragen sedan 2012. Delar av informationsverksamheten sköts av enhet kultur-, idrott- och fritid.

Sektor lön biträder Västmanland Dalarna Lönenämnd.

Periodens händelser

- Antagit kommunal bredbandsstrategi
- Verkat för sommaranställning av arbetslösa ungdomar
- Beslutat om genomförande av fastighetsregleringar i detaljplanen för Kvarteret Öرنen
- Formulerat beslutsförslag om fördelning av medel för attraktivitetsåtgärder 2014
- Beslutat om prestationsbaserade medel till individ- och familjeomsorgen och område funktionsnedsatta respektive äldreomsorgen för 2014
- Behandlat frågan om villkor m m avseende lån till Karbenningbygdens ekonomiska förening.
- Antagit internkontrollplan för 2014
- Berett förslag till politisk organisation med utskott samt ändring av mandatperioden för kommunstyrelsen
- Berett förslag till ändrad rutin för inkallande av ersättare
- Berett förslag om gemensam kansliorganisation för överförmyndarnas verksamhet tillsammans med Avesta och Hedemora kommuner
- Lämnat fullmakt för avveckling av Arbetsmiljögruppen i Svealand AB
- Lämnat uppdrag till NVK att under innevarande år belysa Gamla Banan enligt utarbetat förslag
- Behandlat frågan om övergripande integrationspolicy
- Tagit del av utredning om järnväg Snyten – Bålsjön, Norbergsbanan
- Tagit del av rapport om alternativa sätt för en idrottshallsbyggnation
- Fortsatt arbete med genomförande av gemensamt tillväxtprogram med Fagersta kommun
- Fortsatt arbete har bedrivits med bl a digitalt ärendehanteringssystem, verkställighet av översiktsplanen samt framtagande av beslutsunderlag för ny organisation för överförmyndarverksamhet
- Deltagit i pilotprojektet Den Attraktiva Regionen (DAR) för god samhällsbyggnadsprocess inför öppnande av gruvor i Norra Västmanland
- Arrangerat diskussionskväll för företagare om Lagen om offentlig upphandling
- Genomfört effektiviseringar för att möjliggöra att fler kan åka med kollektivtrafik och genomfört två öppna hus för alla norbergare

Efter att kommunstyrelsens ordförande den 4 augusti bedömt situationen med pågående skogsbrand som en extraordinär händelse som medförde att krisledningsnämnden trädde i funktion tog nämnden över kommunstyrelsens verksamhetsområden tiden den 4 augusti till och med den 11 augusti. Krisledningsnämnden har beslutat att ta fram en skriftlig redovisning till fullmäktige av nämndens verksamhet. Redovisningen kommer att vara i sammanfattande form och avse minst kostnader och åtgärder.

Ekonomiskt utfall och större avvikelser

Årsprognosen i delårsboksutslutet pekar mot ett +/-0 resultat.

Verksamheterna uppvisar ett överskott mot budget, till stor del beroende av vakant tjänst, under våren men KS har upparbetade kostnader för färdigställandet av Trygghetsboendet, som genomförs på entreprenad av NVK, Norra Västmanlands Kommunalteknikförbund. Årsprognosen för trygghetsboendet beräknas till drygt 0,4 mkr men totalt för förvaltningen på helår, +/-0.

Måluppfyllelse

Effekt mål	Utvärdering	Mål uppfyllt
<p>Kansli År 2017 skall kommunens verksamheter vara miljödiplomerade. Medborgarnas upplevda trygghet ska öka. Kommunens webbinformation till medborgarna har förbättrats.</p>	<p>Projektet framflyttat</p>	<p>Nej</p>
	<p>Betygsindex 61 2013 och 60 2010 enligt SCB medborgarundersökning del ”Trygghet”</p>	<p>Ja</p>
	<p>Enligt SKL:s undersökning ”Information till alla” har kommunen 74 punkter i medelvärde 2013 mot 68 punkter 2012.</p>	<p>Ja</p>
<p>Personal Kommunen kan rekrytera personal med efterfrågad kompetens.</p>	<p>Förskollärare, lärare med praktiska estetiska ämnen, sjuksköterskor och medarbetare med viss spetskompetens svårrekryterade.</p>	<p>Delvis</p>
<p>Medarbetare skall uppleva att de får ta ansvar och vara delaktiga i verksamhetens utveckling för att nå uppsatta mål.</p>	<p>Enligt medarbetarenkät 2013 ligger kommunen på samma nivå som övriga deltagande kommuner: meningsfullhet 4,4, delaktighet 3,4 på femgradig skala. Ny enkät genomförs 2014. Ej utvärderat</p>	<p>Delvis</p>
<p>Näringsliv Antal nya företag per 1000 invånare ska öka Företagarnas omdöme om företagsklimatet har förbättrats.</p>	<p>2013 5,7 2012 5,5</p>	<p>Ja</p>
	<p>Svenskt näringslivs ranking, totalranking 2014 283, 2013 285, 2012 276. Ny ej beslutad indikator: Företagarnas sammanfattande omdöme om företagsklimatet i kommunen i Svenskt näringslivs enkätundersökning: 2012 2,9, 2013 2,7 på en sexgradig skala.</p>	<p>Ja</p>
<p>Kommunikationer Andel arbetspendlare som pendlar med kollektivtrafik ska öka.</p>	<p>Ej utvärderat. Beslutad indikator ej möjlig att följa upp. Ny indikator föreslås till budget 2015.</p>	<p>-</p>
<p>År 2017 ska minst 50 % av alla hushåll och företag ha 50Mbit/s i bredbandsuppkoppling.</p>	<p>Indikator Post- och telestyrelsens (PTS) årliga bredbandskartläggning. Ej utvärderat.</p>	<p>-</p>
	<p>Arbete pågår med bl a gemensam bredbandssamordnare med Fagersta kommun.</p>	

Framtid

- Verkställighet ny överförmyndarorganisation
- Införande av ärendehanteringssystem
- Verkställighet av förvaltningsorganisationen delen stab enhet administration
- Övergripanden gemensamma tillväxtprogrammet med Fagersta
- Översiktsplan – verkställighet
- Bergsbruk, åtgärder
- Fortsatt arbete med val 2014
- Digital agenda enligt plan inklusive arbete bredbandssamordnare
- Flyktingar och integration
- Arbete enligt styrsystemet

Nyckeltal

-

Kultur-, idrotts- och fritidsutskottet

Ordförande: Elizabeth Pettersson

Förvaltningschef: Ingrid Nord

Resultat (kkkr)	Prognos 141231		Bokslut	Utfall	Utfall
	Budget	Prognos	2013	140831	130831
Intäkter	953,8	1 176,0	3 169,3	1 176,0	1 178,3
Kostnader	-9 528,8	-9 717,0	-11 311,5	-7 011,0	-6 891,7
Nettokostnad före kapitalkostnad	-8 575,0	-8 541,0	-8 142,2	-5 835,0	-5 713,4
Kapitalkostnad	-296,0	-296,0	-363,1	-197,6	-249,4
Nettokostnad före kommunbidrag	-8 871,0	-8 837,0	-8 505,3	-6 032,6	-5 962,8
Kommunbidrag, årsbudget	8 681,0	8 681,0	8 505,0	8 681,0	8 405,0
Tilläggsbudget	190,0	190,0		190,0	
Budgetavvikelse	0,0	34,0	-0,3	2 648,4	2 442,2

Verksamhetsbeskrivning

Kultur-, idrotts och fritidsutskottet ansvarar för den kommunala kultur-, idrotts och fritidsverksamheten, turismverksamheten samt kulturmiljövården. Verksamheterna som ingår är bibliotek, konsumentvägledning, stöd till barn- och ungdomsevenemang, fritidsgården Unkan, friluftsanläggningar, lotterihandläggning, föreningsstöd, stöd till studieförbund, turistinformation, förvaltning, drift och utveckling av kommunägda kulturbyggnader och kulturmiljöer. Stöd till föreningar och allmänhet ges inom idrotts- och kulturarvsfrågor. Kultur-, idrotts och fritidsutskottet består av tre ordinarie ledamöter och tre ersättare.

Årets händelser

Årets viktigaste händelse är utan tvekan den stora branden. Hela kultur-, idrotts- och fritidsverksamhet ställdes in under en dryg vecka. I stället arbetade personalen under den perioden i storleksordningen 500 timmar med krisinformationsarbete. Det medförde bland annat att biblioteket hade reducerad service och besöksmål var stängda under en period, vilket även avspeglar sig i våra nyckeltal. Några av de övriga viktiga händelserna hittills under året är:

- Ett underlag för inriktningsbeslut om en gemensam kultur- och fritidsnämnd för Fagersta och Norbergs kommuner togs fram under 2013. Efter beslut i Fagersta är frågan inte längre aktuell.
- Förvaltningen har tagit aktiv del i arbetet med översiktsplanens implementering. En genomförandeplan med prioriterade områden har under året tagits fram.
- Under 2014 har arbetet med kulturmiljöportalen för hela länet fortsatt och portalen kommer att tas i drift under året.
- En teaterverksamhet med utgångspunkt i den modell som finns för musiken pågår och ett antal föreställningar har givits under sommaren.
- Arbetet med Mimerlavsområdets framtida användning och utformning har pågått under året.
- Barnens Bergslag genomfördes på Nya Lapphyttan för fjärde året i rad. Feriearbetare och ensamkommande flyktingbarn har varit engagerade i verksamheten.

- Det har varit säsongsöppet på Nya Lapphyttan från 12 maj till 14 september med avbrott på grund av skogsbranden. Gruvmuseets Polhemshjulets och Maskinhusets och Naturutställningen i Klackberg säsongsöppnande blev försenat och öppnad 14 juli. De har håll öppet dagligen med undantag för perioden som påverkades av branden.
- Möten med föreningarna har hållits under våren.
- Fritidsgården Unkan har gjort flera utflykter, t ex badresa till Borlänge under sportlovet, och sportlovsaktiviteter t ex resa till Västerås under påsklovet, genomfört spelningar, t ex föreställning av gycklargruppen Trix, samt arrangerat drogfri skolavslutning med 119 besökare.
- Biblioteket har i samverkan med Unkan och externa aktörer anordnat sportlovsaktiviteter, man har deltagit i Hälsoveckan, anordnat författarbesök, barnfilm, barnteater, m.m.
- Biblioteket har medverkat i de läsfrämjande projekten Linje 500 och Berätta, leka, läsa samt i arbetet med Familjecentralen.
- På biblioteket har det också under året påbörjats ett projekt med läsfrämjande åtgärder.
- Under året har 2 st bokklubbar för barn i årskurs 3-6 startats på biblioteket. Under sommaren hade man även ett sommarbokskafé för barn i åk 3.
- Under den stora skogsbranden som startade i slutet av juli höll biblioteket öppet och fungerade som viktig mötes- och informationsplats.
- Biblioteket har även ansvarat för förtidsröstningen under de två valen under året.
- Turistbyrån har haft bemanning 17/6-2/8 tisdag – lördag, samt under större arrangemang såsom Engelbrektsloppet. Handels- och turismträffar har hållits.
- Ett musikliv för alla har bjudit på ett intressant och varierat musikutbud.
- Kultur-, idrotts- och fritidsutskottet har inte kunnat ge bidrag till föreningarna som genomför större arrangemang men föreningarna har ändå fått stöd genom kommunstyrelsens utvecklingsmedel.

Ekonomiskt utfall och större avvikelser

Inga större avvikelser förväntas i dagsläget.

Investeringsplanen ligger fast.

Måluppfyllelse

Effektmål	Utvärdering	Mål uppfyllt
<ul style="list-style-type: none"> • Meningsfull fritid erbjuds barn och ungdomar genom ungdomsgården, bibliotek, i kultur- miljöerna samt i föreningsverksamheten som stöd genom föreningsbidraget. Verksamheten är anpassad efter behov och önskemål. • Arrangemang i samarbete med föreningar och andra aktörer ges, i mån av resurser, stöd så att utbudet kan bli både brett och unikt. • Information och verksamhet och service finns på ett lättillgängligt och begripligt sätt och visar på Norbergs tillgångar i kultur-, idrotts- och fritidsutbudet. 	Redovisas vid årsbokslut via verksamhetsplaner och verksamhetsberättelser som redovisas i KIFU. Preliminär statistik för lån på bibliotek, antal arrangemang etc. redovisas nedan under rubriken nyckeltal.	Utvärdering görs i årsbokslutet.
<ul style="list-style-type: none"> • Bibliotek och kulturmiljöer erbjuder möjlighet att inhämta kunskap. Information, stöd och råd ges inom kulturmiljöområdet. • Ett brett utbud av kultur-, idrotts- och fritidsverksamhet som bidrar till att stärka ungdomars identitet. 	Redovisas vid årsbokslut via verksamhetsplaner och verksamhetsberättelser som redovisas i KIFU. Preliminär statistik för antal arrangemang etc. redovisas nedan under rubriken nyckeltal.	Utvärdering görs i årsbokslutet.
<ul style="list-style-type: none"> • Besöksmålen är välskötta och verksamheten håller hög kvalitet. • Energianvändningen effektiviseras. Information i miljöfrågor finns på biblioteket. 	Redovisas vid årsbokslut via verksamhetsplaner och verksamhetsberättelser som redovisas i KIFU. Energianvändningen redovisas i samband med årsbokslutet.	Utvärdering görs i årsbokslutet.

Framtiden

Trots en blygsam ökning av antal kommuninnevånare ser vi ett ökande antal brukare/besökare särskilt på biblioteket.

Föreningarna är mycket aktiva och genomför många arrangemang, men det innebär också ett ökat ekonomiskt tryck på utskottet.

EU går in i en ny programperiod varför det nu är svårare att få skilda typer av projektpengar. Nya direktiv har inte kommit för 2014-2016 varför det är svårt att bedöma framtiden.

- Utredningsuppdrag, förstudier, underlag etc. som ej är inplanerade är mycket svåra att hinna med utan ”extra” pengar och tenderar att dra ut på tiden.
- Vi tvingas sänka ambitionen i öppettider och med färre aktiviteter. Vi söker dock utveckla verksamheterna så att information kan ges mer ”obemannat” men med bra kvalitet.
- Vi blir allt mer beroende av extern finansiering och vad gäller fastigheter riskerar vi att underhåll blir försenat/eftersatt. Investeringskostnaderna kan komma att öka på sikt.
- Vi har inga egna pengar till arrangemang. Utbudet kan på sikt ökas genom samverkan med länet och genom externa pengar.
- Vi ser ett behov av att hjälpa föreningar med investeringar inte bara pengar till daglig verksamhet och arrangemang.

Nyckeltal

Utfallet från bokslutet 2013 utgör budget för 2014.

(2012,2013) mål 2013/resultat den **31 augusti 2014 i kursiv stil**. – uppgifter saknas/speglar inte verksamheten på årsbasis.

Verksamhet	Öppet-timmar/år	Besökare	Mediautlån tusental
Nya Lapphyttan (Bemannat)	(762,744) 744/624	(4606, 4996) 4996/2562	
Gruvmuseet	(156, 160) 160/90	*	
Turistinfo.(Bemannat)	(320, 250) 270/170	(599, 601), 601/saknas	
Bibliotek	(1400, 1300) 1300/960		(26,2 ; 26,35)26,35/saknas
Varav till barn och ungdom			–
Teaterbiografen		(11783/11300) 11300/7244	
Teaterbiografen arrangemang	(171, 257) 257/ 135		

Antal föreningsaktiviteter för barn och ungdom, (1387, 1210) 1210/saknas

Procent av KIFU:s budget som används till barn- och ungdomsverksamhet (Ca 40%, ca 40%), *resultat redovisas i bokslut.*

Samtliga fastigheter/anläggningar har 11 abonnemang.

	Fast kostnad/år	kWh/år	Rörlig kostnad/år	S:a elkostnad/år
2009:	28 564 kr	128 405 kWh	121 045 kr	149 609 kr
2012	37 600 kr	111 351 kWh	93 841 kr	131 841 kr
2013:	35 588 kr	137 412 kWh	68 263 kr	103 851 kr
2014:**	43 936 kr	123 144 kWh	98 806 kr	142 742 kr

Unkan

2013 är första året som Unkan ligger under KIFF på helårsbasis.

År	Öppet	Antal besökare	Antal besökare/öppet-kväll
2013	306	4 692	36
2014**	468	2 758	34

* Gruvmuseet har varit obemannat 2014. En tillförlitlig räkning är ännu inte etablerad

** Avser 2014 t o m augusti

Barn- och-utbildningsutskottet

Ordförande: Ulf Olofsson

Förvaltningschef: Ingrid Nord

Resultat (kkkr)	Prognos 141231		Bokslut	Utfall	Utfall
	Budget	Prognos	2013	140831	130831
Intäkter	7 231,0	7 581,0	9 528,1	6 435,5	6 130,5
Kostnader	-96 678,0	-97 028,0	-96 952,8	-65 635,8	-62 762,8
Nettokostnad före kapitalkostnad	-89 447,0	-89 447,0	-87 424,7	-59 200,3	-56 632,2
Kapitalkostnad	-310,0	-310,0	-416,3	-207,3	-275,0
Nettokostnad före kommunbidrag	-89 757,0	-89 757,0	-87 841,0	-59 407,6	-56 907,3
Kommunbidrag, årsbudget	89 757,0	89 757,0	88 441,0	89 757,0	88 441,0
Budgetavvikelse	0,0	0,0	600,0	30 349,4	31 533,7

Verksamhetsbeskrivning

Kommunstyrelsens barn- och utbildningsutskott och förvaltning ansvarar för att bedriva förskola, fritidshem och grundskola enligt skollagen, grundskoleförordningen, läroplan för förskola respektive grundskola samt Norbergs kommuns skolplan. Den frivilliga verksamheten Musikskolan är också en verksamhet inom utskottets ansvarsområde. Enligt kapitel 24 i skollagen är kommuner skyldiga att anordna undervisning för elever inskrivna på institution. För Norbergs del handlar det om 6-12 elever från Davidsbo gård HVB-hem.

Verksamheterna fördelas enligt följande:

Förskolor: Tallen, Blåsippan, Treklövern, Källgården och Skogsglantan.

Förskoleklasser: Brunnen, Källan och Regnbågen

Fritidshem: Önskebrunnen, Källan och Regnbågen

Grundskolor: Källskolan årskurs 1-5 och Centralskolan årskurs 6-9. Från och med ht-14 Källskolan 1-3 och Centralskolan 4-9

Musikskolan: Musikskolan erbjuder kommunens barn och ungdomar möjlighet till musikundervisning, enskilt eller i grupp. Musikskolan har samarbete med grundskolan och med kulturskolan i Avesta.

Undervisning för elever inskrivna på institution: Undervisningen bedrivs i lokaler på Stora Björkås, från och med hösten 2014 bedrivs undervisningen på fd Kärrgruvans skola.

Förskolechefen ansvarar för förskoleverksamheten tillsammans med en biträdande förskolechef på 50 %.

Rektor har ansvaret för grundskolan (inklusive förskoleklass och fritidshem), musikskolan och särskild undervisning enligt kap 24 i skollagen. Rektors ledningsorganisation förstärks av en biträdande rektor. Från och med höstterminen 2014 finns det en rektor för Källskolan som ansvarar för förskoleklass-årskurs 3 samt fritidshemmen, förberedelseklass, elevhälsa och köken. En rektor på 75 % och en biträdande rektor på 50 % ansvarar för grundskola 4-9, musikskola och särskild undervisning enligt kap 24 i skollagen.

Utöver ovan beskrivna verksamheter finns en fristående förskola i Norberg som drivs av Karbeningsbygdens förskola, ekonomisk förening.

Periodens händelser

Ny förvaltningschef från 1 maj.

Ny skolorganisation från och med hösten 2014, läsåret avslutades med mycket flytt och läsåret 2014/2015 har inletts med renovering av lokaler både på Källskolan och på Centralskolan.

Ett ökat antal asylsökande inom förskola och skola medför platsbrist. Både förskola och skola behöver fler lokaler.

Den nya skolskjutsorganisation har skapat en del frustration hos vissa vårdnadshavare som inte längre har möjlighet att köpa bussbiljett i mån av plats till ett mycket förmånligt pris. I september genomförs en riktad skolinspektion kring kommunens undervisning av asylsökande.

Ekonomiskt utfall och större avvikelser

I dagsläget visar förvaltningen ett överskott på +523 kkr på grund av att bufferten till stor del är orörd. Skolmåltider prognostiserar ett underskott på -83 kkr på grund av en högre personalkostnad än beräknat. Skolan visar ett underskott på -128 kkr och förskolan har ett underskott på -567 kkr, i bägge fallen rör det sig om ökade personalkostnader som i stor utsträckning beror på utökningen av asylsökande. Förskoleklass och fritidsverksamheten har ett underskott på -50 kkr respektive -60 kkr, även här är anledningen en högre personalkostnad än beräknat. Med anledning av lägre interkommunala kostnader än budgeterat visar grundskolan ett överskott på +350 kkr. Musikskolan har haft något högre intäkter än budget och visar ett överskott på +15 kkr. Helårsprognosen för 2014 visar på ett +0 resultat.

Måluppfyllelse

Hållbar och effektiv utveckling

Effektmål	Utvärdering	Mål uppfyllt
Medarbetarna har den kompetens och behörighet som krävs för verksamheten.	<ul style="list-style-type: none"> Skolverkets statistik, Öppna jämförelser 	Har obehöriga lärare i musik, trä- och metallslöjd samt en lärare i engelska och en i idrott.

Tillväxt och attraktivitet

Effektmål	Utvärdering	Mål uppfyllt
Norbergs kommuns skolor återfinns bland de 50 bästa kommunerna i landet baserat på det genomsnittliga meritvärdet i åk 9.	<ul style="list-style-type: none"> Skolverkets statistik, Öppna jämförelser 	15 plats i ÖJ
Alla elever har behörighet; har uppnått tillräckligt meritvärde för att komma in på önskat program på gymnasieskolan.		89% vt 2014
Alla elever ser ljusst på framtiden när de slutar åk 9.	<ul style="list-style-type: none"> Enkäter 	Statistik saknas
Barn och elever uppskattar maten i hög grad.		Fsk 88 % 3,24 av 4 F-kl 77 % 2013 Skola 64 % 2013

Tillgänglighet och trygghet

Effektmål	Utvärdering	Mål uppfyllt
Barn, elever och vårdnadshavare upplever att miljön i hög grad är trygg och säker.	<ul style="list-style-type: none"> Enkäter 	Förskola Inne 90% 3,33 av 4 Ute 87% 3,30 av 4 F-klass 2013 Inne 93% Ute 67% Skola 2013 Inne 93% Ute 75%

Delaktighet och engagemang

Effektmål	Utvärdering	Mål uppfyllt
<p>Barn och elever trivs och upplever delaktighet och inflytande i hög grad</p> <p>Vårdnadshavare är nöjda med sitt barns förskola och skola i hög grad.</p>	<ul style="list-style-type: none"> • .Enkäter 	<p>Bifogat finns tabell med trygghet och trivsel liksom delaktighet och inflytande.</p> <p>Förskola B 88% V 86%</p> <p>F-klass 2013 B 90% V 77%</p> <p>Skola 2013 B 92% V 80%</p>

V = verksamhet, B=bemötande

Framtiden

Förskolan är i behov av fler platser, det behövs minst en avdelning till för att kunna uppfylla kravet på förskoleplats inom fyra månader. Det är svårt att rekrytera förskollärare, i dagsläget saknar vi nio utbildade förskollärare. När skolans alla lokaler är renoverade ser vi ut att rymmas i befintliga lokaler.

Blir det fortsatt stor mottagning av asylsökande i Norberg behövs det fler klassrum och fler lärare. Vi har inte budget att anställa modermållärare och språkstödjare i den utsträckning som behövs för att uppfylla kraven i skollagen.

Inom skolan saknas behöriga lärare i musik och trä- och metallslöjd samt en lärare i engelska och en i idrott.

Förskolan och skolan behöver rekrytera specialpedagog/-speciallärare.

Elevhälsan behöver utökas med en talpedagog och en specialpedagog för att kunna leva upp till de hårdare krav som ställs på att barn i behov av stöd ska få hjälp snabbare.

Till läsåret 2015/2016 behövs det rekryteras en ny rektor.

Nyckeltal

Barn- och utbildningsförvaltningen	Utfall 2010	Utfall 2011	Utfall 2012	Utfall 2013	Utfall 201408
Antal årsarbetare	128,3	125,7	126,8	124,7	122,6
Varav administrativ personal	4,75	4,63	4,5	3,85	3,85
Varav Skolledare	4,5	4,25	3,0	3,0	3,75
Skolmåltider					
Antal lunchportioner	159 534	154 797	143 622	158 266	88 960
Antal lunchportioner per årsarbetare	16 379	15 715	16 681	24 924	15 338
Bruttokostnad per lunchportion inkl frukost och mellanmål	37,94	35,59	36,52	30,86	34,50
Fortbildning					
Medel per årsarbetare	3 181	2 590	2 307	1 482	2 305
Grundskola åk 1-9					
Antal elever	498	476	472	486	481
Antal årsarbetare	39,9	37,5	34,5	36	36,0
Årsarbetare inom stödåtgärder	9,2	8,5	8,0	8,0	6,0
Antal undervisande personal per 100 elever exkl stödåtgärder	8,0	7,9	7,3	7,4	7,5
Antal stödpersonal per 100 elever (exkl syo, skolsköterska, kurator och fritidsledare)	1,8	1,8	1,7	1,6	1,2
Antal undervisande personal per 100 elever (inkl. stödåtgärder)	9,8	9,7	9,0	9,1	8,7
Behöriga till gymnasiet i %	87,8				
Uppnått målen i samtliga ämnen	74	91	83	91	89
Förskoleklass					
	Utfall 2010	Utfall 2011	Utfall 2012	Utfall 2013	Utfall 201408
Antal elever	53	56,5	53	58	41
Antal årsarbetare	3,4	3,5	3,8	4,5	4,5
Antal undervisande personal per 100 elever	6,5	6,2	7,1	7,8	11,0
Fritidshem					
	Utfall 2010	Utfall 2011	Utfall 2012	Utfall 2013	Utfall 201408
Antal elever	139	143	153	153	138
Antal årsarbetare	6,7	6,3	7,8	7,3	7,3
Antal undervisande personal per 100 elever	4,8	4,4	5,1	4,7	5,3
Förskola					
	Utfall 2010	Utfall 2011	Utfall 2012	Utfall 2013	Utfall 201408
Källgården					
Antal barn	32	39	40	41	42
Antal årsarbetare	5,6	7,1	7,5	6,7	7,6
Antal undervisande personal per 100 barn	17,4	18,1	18,9	16,2	18,1
Antal barn per undervisande personal	5,8	5,5	5,3	6,2	5,5

Norbergs kommun – Delårsrapport 2014-08-31

	Utfall 2010	Utfall 2011	Utfall 2012	Utfall 2013	Utfall 201408
Blåsippan					
Antal barn	33	39	41	38	38
Antal årsarbetare	5,9	6,4	7,1	6,9	6,8
Antal undervisande personal per 100 barn	17,8	16,4	17,4	18,3	17,9
Antal barn per undervisande personal	5,6	6,1	5,7	5,5	5,6
Treklövern					
Antal barn	57	59	54	52	53
Antal årsarbetare	8,9	8,8	9,0	9,2	9,0
Antal undervisande personal per 100 barn	15,7	15,1	16,6	17,7	17,0
Antal barn per undervisande personal	6,4	6,6	6,0	5,7	5,9
Tallen					
Antal barn	35	43	46	50	45
Antal årsarbetare	6,3	7,0	8,0	9,1	8,2
Antal undervisande personal per 100 barn	18,2	16,2	17,3	18,2	18,2
Antal barn per undervisande personal	5,5	6,2	5,8	5,5	5,5
Skogsglantan					
Antal barn	56	56	50	52	54
Antal årsarbetare	9,0	9,0	9,0	9,2	9,0
Antal undervisande personal per 100 barn	16,0	16,0	18,0	17,7	16,7
Antal barn per undervisande personal	6,3	6,2	5,5	5,6	6,0
Stödätgärder					
Antal årsarbetare	1,6	1,3	1,3	1,2	1,0
Antal undervisande- och stödpersonal per 100 barn	0,7	0,5	0,6	0,5	0,4
Samtliga förskolor					
Antal barn	222	245	240	233	232
Antal årsarbetare	39,2	41,7	43,2	42,3	41,6
Antal undervisande personal per 100 barn	17,7	17,0	18,0	18,2	17,9
Antal barn per undervisande personal	5,7	5,9	5,6	5,5	5,6
Musikskolan					
	Utfall 2010	Utfall 2011	Utfall 2012	Utfall 2013	Utfall 201408
Antal inskrivna	240	230	186	185	195
Antal årsarbetare	4,6	4,2	4,0	3,7	3,3

Socialutskottet

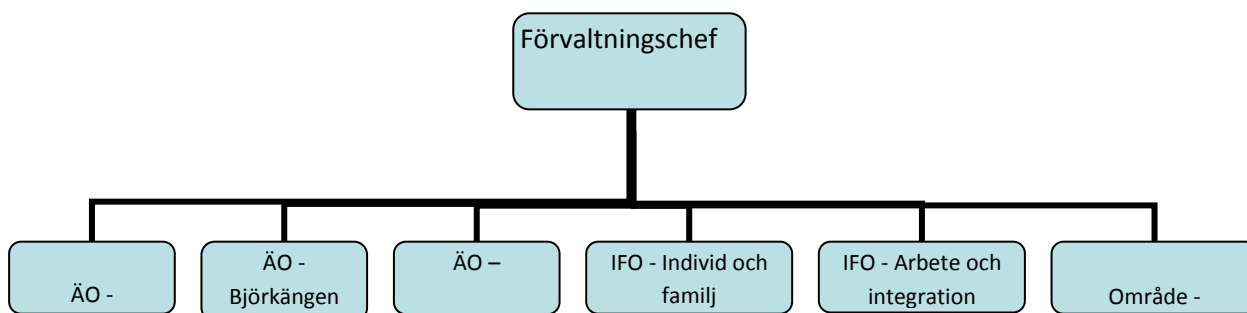
Ordförande: Lennart Skansfors
Förvaltningschef: Liselotte Eriksson

(kk)	Budget	Prognos	2013	140831	130831
Intäkter	35 130,4	39 493,0	36 863,7	24 906,4	22 436,8
Kostnader	-149 376,2	-154 022,4	-145 161,2	-99 875,8	-94 436,7
Nettokostnad före kapitalkostnad	-114 245,8	-114 529,4	-108 297,5	-74 969,4	-71 999,9
Kapitalkostnad	-179,0	-179,0	-173,9	-115,2	-114,7
Nettokostnad före kommunbidrag	-114 424,8	-114 708,4	-108 471,4	-75 084,6	-72 114,6
Kommunbidrag, årsbudget	113 010,0	113 010,0	111 221,0	113 010,0	111 221,0
Kommunbidrag, tilläggsbudget	1 414,8	1 414,8	335,2	1 414,8	
Budgetavvikelse	0,0	-283,6	3 084,8	39 340,2	39 106,4

Verksamhetsbeskrivning

Socialförvaltningen leds av förvaltningschefen. I förvaltningschefens uppdrag ingår att ansvara för övergripande frågor och frågor som gäller ledning och organisation samt förvaltningens del i de kommungemensamma frågorna. Administrativa stödresurser finns samlade direkt underställd förvaltningschefen.

Socialutskottet och socialförvaltningen bedriver individ- och familjeomsorg, äldreomsorg, omsorg för området funktionsnedsatta och socialpsykiatri. Dessa verksamheter är organiserade i sex olika områden under var sin områdeschef. Som stöd för dessa verksamheter finns en stab som svarar för olika administrativa stödprocesser. Förvaltningschefen svarar för den övergripande ledningen och styrningen av förvaltningen.



Förvaltningschef

Förvaltningschefen är ansvarig för övergripande frågor som gäller ledning och organisation. I förvaltningschefens ansvar ligger även att agera på en kommunövergripande nivå.

Förvaltningschefen är närmaste chef för de sex områdescheferna samt för förvaltningens stab. I staben samlas förvaltningens stödresurser i form av kontors- och nämndadministration, projekt- och utredningsarbete, information samt personal- och ekonomifrågor. Här finns även medicinskt ansvarig sjuksköterska/psykiatrisamordnare.

Äldreomsorg

Målgruppen inom äldreomsorgen är äldre personer som i olika former får hjälp i sin dagliga livsföring. Äldreomsorgen ger stöd till människor som bor i eget boende i form av hemtjänst. Hemtjänsten kan vid behov även kompletteras med korttidsvistelse, hemrehabilitering och dagverksamhet för dementa.

I äldreomsorgen finns ett tillagningskök och två restauranger. Här finns även Hemsjukvården som varit i kommunens regi sen september 2012.

Äldreomsorgen kan även erbjuda särskilda boenden. Inom äldreomsorgen finns idag 88 platser i särskilt boende inkl. korttidsboende. I de särskilda boendena har kommunen ansvar för hälso- och sjukvård. För att säkerställa detta finns hälso- och sjukvårdspersonal upp till sjuksköterskenivå tillgänglig dygnet runt.

Individ-och familjeomsorg

Individ- och familjeomsorgen är en bred verksamhet där människors behov av bistånd prövas enligt gällande lagstiftning. Inom individ- och familjeomsorgen ryms socialt arbete med barn, familjer och enskilda, arbetsmarknads- och försörjningsfrågor samt integration. Här finns även ett HVB-hem för ensamkommande flyktingbarn.

I verksamheten sker ett kvalificerat utredningsarbete som sedan ligger till grund för de biståndsinsatser som medborgarna beviljas oavsett om det handlar om att vara äldre, funktionsnedsatt eller en barnfamilj i behov av stöd. Allt behov av bistånd bedöms inom individ- och familjeomsorgens verksamhet.

Individ- och familjeomsorgen samverkar med andra aktörer, exempelvis arbetsförmedling, försäkringskassa, barn- och vuxenpsykiatri samt övrig hälso- och sjukvård. Med tanke på att Norberg är en liten kommun sker viss verksamhet i samverkan med andra kommuner eller inom ramen för exempelvis Norra Västmanlands Samordningsförbund. De verksamheter som sker i samverkan med andra kommuner är budget-och skuldrådgivning, tillståndsenhet, familjerådgivning, ungdomsmottagning och öppenvård inom missbruksvården. Förskola och skola är också en samverkanspartner.

Område funktionsnedsatta

Området för funktionsnedsatta vänder sig till personer med olika former av funktionsnedsättning som inte orsakats av naturligt åldrande. Inom området för funktionsnedsatta ryms den samlade LSS-verksamheten. Det innebär att alla som utretts och bedömts tillhöra personkretsen med rättigheter enligt LSS får sina insatser genom området funktionsnedsattas omsorg. Inom ramen för LSS kan vi erbjuda boende med särskilt stöd och service, personlig assistans, korttidsvistelse/fritidshem, daglig verksamhet, kontaktperson och ledsagning.

Periodens händelser

Socialförvaltningen tilldelades 2014 en utökad ekonomisk ram för att möta det ökade behovet inom demensområdet. Detta har medfört att en personalutökning genomförts inom äldreomsorgen. Socialstyrelsen nya föreskrifter om krav på kommunerna om ansvaret för personer med demenssjukdom har vid ett par tillfällen skjutits upp, men beräknas nu träda i kraft i mars 2015.

Området funktionsnedsatta och äldreomsorgens bemannings- och chefsassistenter slogs i början av året ihop till en gemensam bemanningsenhet. I samband med det sköter bemanningsenheten även vikarieanskaffningen åt barn- och utbildningsförvaltningens förskolor.

Socialförvaltningen har under våren haft en projektanställd kostchef vars uppgift har varit att utreda hur kostorganisationen ska bedrivas framåt. Detta har skett i samverkan med barn- och utbildningsförvaltningen. Finansieringen har varit möjlig tack vare att socialförvaltningen tilldelats statliga prestationsbaserade medel.

Ytterligare prestationsbaserade medel, statliga medel som tilldelats kommunen för ett gott arbete omkring våra mest sjuka äldre, används till vårdutveckling, sociala mötesplatser, teknik i vården samt utbildning till personalen i äldreomsorgen. Vårdutveckling ger möjlighet att fortsätta arbetet med kvalitetsregistren. För att fortsätta utvecklingen av sinnenas trädgård vid Resedan och skapa en trevlig mötesplats kommer en pergola att byggas. I hemtjänsten införs ett nytt tids- och planeringssystem. Under hösten kommer en två- dagars utbildning att genomföras för all personal inom äldreomsorgen.

Socialförvaltningen försätter arbetet med regeringens satsning om psykisk ohälsa- riktade insatser inom området psykisk ohälsa (PRIO). Detta sker i samverkan med landstinget.

Ett första steg i genomförandet av den gemensamma förvaltningsorganisationen har inneburit att posthanteringen och diariet förts över till enhet administration motsvarande tio procent. Från 2015 planeras ytterligare en del att överföras vilket innebär att förvaltningen måste hitta finansiering i befintlig budget för att inte neddragning av tjänst skall behöva ske.

I januari påbörjades införandeprocessen av nytt verksamhetssystem för vård och omsorg (Pulsen). Planerad skarp drift är beräknad till mars 2015. Det är ett nytt system för biståndshandläggning och social dokumentation inom äldreomsorg och område funktionsnedsatta.

Då kostnaderna för försörjningsstöd har fortsatt att öka anlitas en tillfälligt utomstående person som sett över rutiner och riktlinjer för arbetet med försörjningsstöd. Även kostnaderna för köp av externa familjebehandlartjänster har ökat. Förvaltningen har därför rekryterat en familjebehandlare, till en lägre kostnad än vid köp av tjänst.

Hittills under 2014 har integrationsarbetet ökat markant, främst beroende på Migrationsverkets asylboenden som etablerats i kommunen. Det är en hög belastning på handläggarna i socialtjänsten. Barn med så kallad anknytning anvisas till kommunen med så kort varsel som två dagar.

Lilla Björkås (HVB för ensamkommande ungdomar) utvecklar Steg 2 som innebär träningslägenheter och samlingslokal för de ungdomar som fyllt 18 år och flyttat ut från boendet. Arbetet med utveckling av Steg 1 fortgår gällande ungdomar med asyl som väntar på permanent uppehållstillstånd. Ett dilemma är dock svårigheter att hitta nya lokaler.

Socialförvaltningen har tilldelats utvecklingsmedel att användas till att sänka ungdomsarbetslösheten och minska barnfattigdomen. Det genererar kommunala åtgärdsanställningar för ungdomar och föräldrar.

I augusti drabbades kommunen av en extraordinär händelse i form av en stor skogsbrand. Ett omfattande arbete påbörjades, till att börja med dygnet runt. Många personer från förvaltningen var de första dagarna delaktiga i arbetet som innebar att flera dessutom fick avbryta pågående sommarsemester. Därefter har områdeschef för arbetsmarknad och integration, tillika ansvarig för POSOM, samt förvaltningschefen fortsatt arbetet i flera veckor i kommunens krisledningsgrupp. Allt annat arbete lades åt sidan vilket medfört en hög arbetsbelastning.

Ekonomiskt utfall och större avvikelser med prognos

Prognosen pekar på ett underskott om närmare 0,3 mkr. Överskottet som prognostiseras hos förvaltningschefen är en följd av friställande av bufferten samt återhållsamhet vad gäller övriga kostnader.

Underskottet som uppvisas inom äldreomsorgen kommer framförallt från område Öjersbo. Den enskilt största anledningen till underskottet har sin grund i bostadsanpassningen, vilket är hårt pressat av flera större biståndsbeslut. I allt väsentligt beror övrigt underskott inom området på ökade lönekostnader. Inom område Granbacken prognostiseras ett underskott som beror på svårigheter vid återrekrytering av sjuksköterskor. För att klara verksamheten har det blivit nödvändigt att använda bemanningsföretag. Behovet av inhyrd personal höjer kostnaderna markant.

Måluppfyllelse

Hållbar och effektiv utveckling

Inriktningsmål: All verksamhet ska bedrivas kostnadseffektivt

Effektmål:	<ul style="list-style-type: none"> • Ändamålsenliga nyckeltal ska möjliggöra för socialutskottet och förvaltningen att följa och jämföra verksamheterna över tid och med andra kommuner. 	
Indikator:	Finns det nyckeltal som är kopplade till socialutskottets effektmål respektive verksamheternas ekonomi?	
Uppföljning delårsbokslut:	<ol style="list-style-type: none"> 1. Vid delårsbokslut kontrolleras att de årliga verksamhetsbeskrivningarna/produktionsmålen innehåller en planering i syfte att säkerställa att underlaget som nyckeltalen grundas på är tillförlitlig. 2. Vid delårs- och årsbokslut redovisas alla förekommande nyckeltal i den utsträckning det är möjligt i jämförelse över tid och med andra kommuner. 	
Mål uppfyllt:	Försörjningsstödets kostnader per invånare	669 (665)
Ja (2013 års siffror inom parentes)	Antalet nya försörjningsstödsärenden de senaste sex månaderna.	48 st (58 st)
	Andelen försörjningsstödsärenden som pågått 1 år eller mer i % av det totala antalet försörjningsstödsärenden.	45 % (33 %)
	Kostnad per utförd hemtjänststimme (kr)	531 (638)
	Kostnad per boendedygn SoL (kr)	911 (899)
	Kostnad per boendedygn LSS (kr)	1212 (1168)
	Kostnad per dygn på korttidsplats (kr)	999 (990)

Tillväxt och attraktivitet

Inriktningsmål: De kommunala verksamheterna ska ha god kvalitet.

Effektmål:	<ul style="list-style-type: none"> • Bistånd ska vara individanpassat och rättssäkert. • Individens behov och önskemål ska ligga till grund för en trygg vård och omsorg. 	
Indikator:	<ol style="list-style-type: none"> 1. Har personal som arbetar med myndighetsutövning, ledning och stabsfunktioner adekvat akademisk grundutbildning 2. Har personal med omvårdnadsuppgifter utbildning som motsvarar lägst gymnasieskolans omvårdnadsprogram? 3. Finns det individuellt utformade genomförandeplaner i alla pågående insatser där det inte finns någon annan plan eller där det är uppenbart obehövligt? 	
Uppföljning delårsbokslut:	Uppföljning av statistik för antal genomförandeplaner i förhållande till antal ärenden där genomförandeplan skall finnas. Redovisning vid halv- och helårsårsbokslut. De andra indikatorerna följs upp vid årsbokslut.	

Mål uppfyllt: Delvis	Äldreomsorg	Område funktionsnedsatta	Individ och familjeomsorg	Arbete och integration
(2013 års siffror inom parentes)	Granbacken A 45 % (100 %)	LSS 100 % (100 %)	BUF 94 % (76 %)	Lilla Björkås 100 % (100 %)
	Granbacken B 60 % (100 %)	Boendestöd 67 % (33 %)	F-stöd 0 % (100 %)	Kommunservice 100 % (uppgift saknas)
	Boberg 45 % (100 %)		Förmedlingsmedel; bedöms ej behövas (0 %)	
	Korttidsboende 82 % (88 %)			
	Mellangården 100 % (83 %)			
	Hemtjänst 45 % (ytteromr.48 %, när- omr. 80 %)			
	Gläntan 100 % (100 %)			
	Lärkan 100 % (100 %)			
	Höjden 87 % (100 %)			

Effektmål:	<ul style="list-style-type: none"> • Brukarna ska vara nöjda med den mat som serveras.
Indikator:	4. Är minst 80 % av våra brukare nöjda eller mycket nöjda med maten?
Uppföljning	Följs upp vid årsbokslut

Tillgänglighet och trygghet

Inriktningsmål: Norberg ska vara tryggt att växa upp, bo och åldras i.

Effektmål:	<ul style="list-style-type: none"> • Socialförvaltningens verksamheter ska ta initiativ till samverkan med andra aktörer och synas i samhället. • De som önskar ska ha tillgång till skriftlig och muntlig information om socialförvaltningens verksamheter.
------------	--

Norbergs kommun – Delårsrapport 2014-08-31

Indikator:	1. Innehåller de årliga verksamhetsbeskrivningarna/produktionsmålen en planering för aktiviteter i syfte att samverka med andra aktörer och synas i samhället? 2. Har socialförvaltningens alla verksamheter aktuella kvalitetsdeklarationer/värdighetsgarantier som beskriver vad medborgarna kan förvänta sig för tjänster?				
Uppföljning	Senast inför halvårsbokslut redovisar områdescheferna verksamhetsbeskrivningarna/produktionsmålen och aktuella kvalitetsdeklarationer/värdighetsgarantier till förvaltningschef och verksamhetsutvecklare				
Mål uppfyllt:	Äldreomsorg	Område funktionsnedsatta	Individ och familjeomsorg	Arbete och integration	Stab
Delvis	Indikator 1) Ja Indikator 2) Ja	Indikator 1) Ja Indikator 2) Ja	Indikator 1) Ja Indikator 2) Ja	Indikator 1) Ja Indikator 2) Delvis Kvalitetsdeklaration finns för Lilla Björkås.	Indikator 1) Ja Indikator 2) Ja

Delaktighet och engagemang

Inriktningsmål: Kommunens verksamheter ska när det är möjligt samråda med brukarna.

Effekt mål:	<ul style="list-style-type: none"> Socialutskottets verksamheter ska när det är möjligt samråda med brukarna. 				
Indikator:	1. Innehåller de årliga verksamhetsbeskrivningar/produktionsmålen en planering för aktiviteter i syfte att när det är möjligt samråda med brukarna?				
Uppföljning:	Senast inför halvårsbokslut redovisar områdescheferna verksamhetsbeskrivningarna/produktionsmålen till förvaltningschef och verksamhetsutvecklare.				
Mål uppfyllt:	Äldreomsorg	Område funktionsnedsatta	Individ och familjeomsorg	Arbete och integration	Stab
Ja	JA	JA	JA	JA	JA

Framtiden

Socialförvaltningens ledningsgrupp är sen slutet av föregående år fulltalig. Förvaltningschefen har ett stort arbetsmiljöansvar för hela socialförvaltningen. De flesta av områdescheferna har drygt 50 stycken underställd personal. I förlängningen bedöms det som helt orimligt.

Ett viktigt stöd för områdescheferna är assistenterna och staben. Då många nya arbetsuppgifter har tillkommit över tid har arbetsmängden ökat markant för alla professioner. Nya uppgifter som tillkommit är bland annat inom områdena ekonomi, statliga kvalitetsregister och integration. En översyn av organisationen kommer att påbörjas på ledningsgruppens planeringsdag under hösten.

Socialförvaltningen har under hösten möjlighet att förlänga den projektanställda kostchefen som under våren haft ett uppdrag i samverkan med barn- och utbildningsförvaltningen. Tills stor del kommer fokus ligga på rekrytering av kostchef samt renovering av Björkängens kök.

Biståndshandläggarna har påbörjat en utbildning om Äldres behov i centrum (ÄBIC) som avslutas under året. På individ- och familjeomsorgen pågår utbildning i bland annat ”våld i nära relationer” och ”stärka barn- och föräldraperspektivet i missbruk och beroendevården”.

Under hösten startar område för funktionsnedsatta en ny daglig verksamhet för personer med psykiskt funktionsnedsättning. I samband med det går några ur personalgruppen på Cornetten en utbildning i evidensbaserad praktik.

De nya föreskrifterna från Socialstyrelsen gällande personer med demenssjukdom kommer att följas upp under året för att se vad det innebär för förändringar.

Ett projekt planeras gällande integrationen, där syftet är att underlätta etableringen i samhället för nyanlända. En projektanställning av boendevärd/flyktingguide planeras under hösten och som kommer att pågå 2015. Viss finansiering sker via sökta medel från Länsstyrelsen. Den höga arbetsbelastningen som är på IFO när det gäller barn som anvisas till kommunen via anknytning måste ses över. Sen juni månad har sex barn anvisas. Det finns inget som tyder på att det kommer att minska utan snarare tvärtom öka.

Socialförvaltningen kommer att anställa fyra ungdomar i utbildnings-och introduktionsanställning BUI alternativt i arbetslivsintroduktion BAL. Finansieringen är möjlig via tilldelade attraktivitetsmedel.

Upphandlingen av ”Nyckelfri hemtjänst” är klar och kommer att införas under hösten. Ett omfattande arbete med införandet av Pulsens verksamhetssystem för vård och omsorg pågår med skarp drift i mars 2015. Det är ett omfattande arbete som innefattar bland annat konfigurationsarbete, kartläggning och systemadministratörsutbildningar. Ytterliggare ett nytt system som införs i hemtjänsten är ett nytt upphandlat tids- och planeringssystem. Förvaltningen kan se en ökning av insatser i hemtjänsten som innebär ökade personalkostnader. Det pågår planering för genomlysning av verksamheten men tidigast under våren 2015. Vi bör avvakta till dess då vi inför nytt tids- och planeringssystem.

Nyckeltal

(2013 års siffror inom parentes)	Försörjningsstödets kostnader per invånare	669 (665)
	Antalet nya försörjningsstödsärenden de senaste sex månaderna.	48 st (58 st)
	Andelen försörjningsstödsärenden som pågått 1 år eller mer i % av det totala antalet försörjningsstödsärenden.	45 % (33 %)
	Kostnad per utförd hemtjänstimme (kr)	531 (638)
	Kostnad per boendedygn SOL (kr)	911 (899)
	Kostnad per boendedygn LSS (kr)	1212 (1168)
	Kostnad per dygn på korttidsplats (kr)	999 (990)

Kommentar: Minskningen av kostnaden för utförd hemtjänstimme orsakas av närmare 3000 fler utförda timmar. Antalet utförda timmar kommer att analyseras vidare då ökningen 2014 är mycket kraftig. En genomlysning av hemtjänsten kommer att ske under 2015 när det nya tids- och planeringssystemet har tagits i bruk.

Redovisningsprinciper

Redovisningsmallens dokument

Resultaträkningen – sammanfattar kostnader och intäkter samt visar årets förändring av det egna kapitalet.

Balansräkningen – visar kommunens ekonomiska ställning på bokslutsdagen.

Finansieringsanalys

Finansieringsanalys enligt Rådet för kommunal redovisning, Rekommendation nr 16.2 används.

Värdering

Övergripande värderingsprincip är försiktighetsprincipen, vilket medför att skulder inte får undervärderas respektive att tillgångar inte får övervärderas.

Interna poster

Verksamhetens intäkter och kostnader är justerade med interna poster, förutom budget.

Leverantörsfakturer och utställda fakturer

Periodisering har gjorts av leverantörsfakturer och utställda fakturer med väsentliga belopp.

Kostnads- och intäktsräntor

Kostnads- och intäktsräntor har periodiserats.

Semesterlöneskulden

Semesterlöneskulden har redovisats som en kortfristig skuld.

Avskrivningar

Avskrivning av anläggningstillgångar görs efter en bedömning av tillgångens nyttjandeperiod.

Exempel på ungefärliga avskrivningstider:

Fastigheter	33 år
Gator och vägar	33 år
Ombyggnad av fastigheter	10-20 år
Inventarier	5-10 år
Datorer	3 år

Komponentavskrivning är under införande men bara delvis genomfört. Materiella anläggningstillgångar i form av fastigheter består sedan flera år tillbaka av egna komponenter med egen bedömd nyttjandetid. Inga nyttjandetider har förändrats på tidigare års investeringar. Nya investeringar kommer att hanteras helt i enlighet med RKR 11.4.

Pensioner

Förändringen av pensionsskulden redovisas under verksamhetens kostnader.

Intjänade pensioner fr o m 1998 redovisas som avsättning i balansräkningen enligt den så kallade blandade modellen. Kommunen har för perioden 1998-2005 beslutat att hela den individuella delen av pensionen skall betalas ut för individuell förvaltning. Fr o m år 2006 är avsättningen obligatorisk. Beräkningen av den individuella delen är gjord efter samma förhållande mellan lönesumma och verklig kostnad som utfallet 2013.

Kommunen har enligt avtal pensionsförpliktelse gentemot förbundschef på NVK.
Kommunen har enligt avtal pensionsförpliktelse gentemot nuvarande och tidigare kommunalråd.

Som underlag för pensionsskuld och pensionskostnader har KPA´s beräkning för 2014 använts.

Skatteintäkter

Skatteintäkterna har periodiserats och redovisats det år då den beskattningsbara inkomsten intjänats.

Kommunen tillämpar rekommendation 4.2 från ”Rådet för kommunal redovisning” vad avser redovisning av skatteintäkter.

Rekommendationen avseende kommunalskatt innebär att inkomstårets redovisade skatteintäkter består av tre delar:

- preliminära månatliga inbetalningar
- prognos för slutavräkning (år 2013) från SKL, decemberprognosen
- differens mellan slutlig taxering och prognos föregående år (2012)

Till slutavräkningen avseende 2014-08-31 har vi använt Sveriges Kommuner och Landstings prognos från 140818, cirkulär 14:32.

Leasingavtal

Rekommendation nr 13.2 2013 gällande Redovisning av hyres-/leasingavtal innebär att klassificering skall göras av leasingavtal, antingen som finansiellt eller operationellt. Leasingavtalen inom Norbergs kommun är klassificerade som operationella.

Omsättningstillgångar

Aktier och fonder, både ränte- och aktiefonder redovisas enligt den kommunala redovisningslagen som omsättningstillgångar och tas alltid upp till lägsta värdets princip.

Redovisningsbegrepp och ordlista

Anläggningskapital

Bundet eget kapital i anläggningar. Utgör skillnaden mellan anläggningstillgångar och långfristiga skulder inkl avsättningar.

Anläggningstillgångar

Fast och lös egendom avsedda för stadigvarande bruk.

Avskrivningar

Den värdeminskning (förslitning) som årligen sker på en anläggningstillgång, baserat på anskaffningsvärdet inkluderat omkostnader dividerat med den ekonomiska livslängden.

Avsättningar

Ekonomiska förpliktelser som är säkra, men ovissa till belopp eller till den tidpunkt då dessa ska infrias och betalas ut.

Eget kapital

Består av anläggningskapital (bundet i anläggningar m m) och rörelsekapital (fritt kapital för framtida drift- och investeringsändamål).

Finansiella anläggningstillgångar

Aktier, obligationer, långsiktiga fordringar, avskrivning sker ej.

God redovisningssed

En faktisk förekommande praxis hos en kvalitativt representativ krets bokföringsskyldiga dvs man ska inte motgå lagar och uttalanden från den teoretiska verksamma expertisen såsom rekommendationsorganen.

Internränta

Kalkylmässig kostnad för det kapital (bundet i anläggnings- och omsättningstillgångar) som nyttjas inom en viss verksamhet.

Kapitalkostnader

Benämning för internränta och avskrivning.

Kortfristiga skulder

Kortfristiga lån och skulder hänförliga till den löpande verksamheten som skall betalas inom ett år.

Likviditet

Betalningsförmåga på kort sikt (förmågan att betala sina skulder i rätt tid).

Långfristiga skulder

Lån som är på längre än ett år och innehåller ränteutgifter.

Materiella anläggningstillgångar

Kan vara fastigheter, byggnader, mark, maskiner och inventarier som är avsedd för stadigvarande bruk eller innehav.

Nettoinvesteringar

Investeringsutgifter efter avdrag för investeringsbidrag m m.

Nettokostnader

Driftkostnader efter avdrag för driftbidrag, avgifter och ersättningar. Finansieras med skattemedel.

Nyckeltal

Mäter förhållandet mellan två storheter, t ex likvida medel i procent av externa utgifter (likviditet).

Omsättningstillgångar

Kan vara lager, förråd, kontanter, och kundfordringar (kortsiktiga).

Periodisering

Fördelning av inkomster och utgifter på de redo-visningsperioder till vilka de hör.

Rörelsekapital

Skillnaden mellan omsättningstillgångar och kortfristiga skulder. Rörelsekapitalet avspeglar kommunens finansiella styrka.

Skuldsättningsgrad

Hur stor del av kommunens tillgångar som är lånefinansierade.

Soliditet

Ett nyckeltal som visar procentuellt den del av totala tillgångar som är egenfinansierad, eget kapital dividerat med balansomslutningen (totalt kapital). Visar betalningsförmågan på längre sikt. Ju högre soliditet desto större ekonomiskt handlingsutrymme.

Sammanställd driftredovisning

Nämnd (kr)	Årsbudget 2014	Prognos 141231	Avvikelse	Bokslut 2013	Utfall 140831	Utfall 130831
Kommunfullmäktige	58 945,0	59 846,3	-901,3	56 724,9	30 944,6	28 349,7
Kommunstyrelsen och allmänna utskottet	14 014,0	14 014,0	0,0	14 259,4	9 261,7	9 318,1
Kultur-, idrotts- och fritidsutskottet	8 871,0	8 905,0	-34,0	8 405,3	6 032,6	5 962,8
Barn- och utbildningsutskottet	89 757,0	89 757,0	0,0	87 841,0	59 407,6	56 907,3
Socialutskottet	114 424,8	114 708,4	-283,6	108 471,4	75 084,6	72 114,6
Summa nämnderna	286 011,8	287 230,7	-1 218,9	275 702,0	180 731,1	172 652,5
Finansiering	-283 692,0	-286 808,9	3 116,9	-283 507,1	-194 625,5	-190 715,8
Totalt	2 319,8	421,7	1 898,1	-7 805,1	-13 894,4	-18 063,4

Sammanställd investeringsredovisning

Nämnd (kr)	Nettobudget 2014	Utfall 140831	Prognos 141231	Avvikelse	Nettoinvest 2013	Nettoinvest 130831
Kommunfullmäktige	21 655,2	4 928,9	18 696,2	2 959,0	7 270,9	4 317,6
Kommunstyrelsen						
varav allmänna utskottet	550,0	38,9	550,0		-1 123,9	-1 071,0
varav kultur-, idrotts- och fritidsutskottet	50,0	25,0	50,0		100,0	
varav barn- och utbildningsutskottet	429,0	67,1	429,0		226,1	87,6
varav socialutskottet	1 125,0	654,7	1 125,0		58,3	58,3
Totalt	23 809,2	5 714,6	20 850,2	2 959,0	6 531,4	3 392,5

Driftredovisning

(kkf)	Årsbudget	Prognos		Bokslut	Utfall	Utfall
ID	2014	141231	Avvikelse	2013	140831	130831
Kommunfullmäktige						
Kommunfullmäktige	627,3	627,3		428,1	218,5	236,9
Valnämnden	350,0	350,0		5,5		2,0
Revisionen	266,6	266,7		238,8	143,0	170,2
Kommunalt partistöd	162,0	162,0		162,0	108,0	108,0
Överförmyndare	493,0	587,0	-94,0	457,2	422,7	618,8
Extra underhåll NVK		1 000,0	-1 000,0		1 000,0	
NVU	30 284,0	30 259,7	24,3	30 174,8	18 860,4	19 264,9
Pensionsfordran NVU		249,3	-249,3			
Bidrag till NVK	12 573,0	12 562,4	10,6	10 904,2	1 257,1	-1 293,7
Gator och parker				10,6		8,5
Verksamhetslokaler				0,1		
Outhyrda lokaler	472,0	325,9	146,1	884,8	221,7	693,6
SDR	4 496,0	4 496,0		4 480,1	2 895,6	2 904,6
V-dala miljö- o byggnadsnämnd	2 518,0	2 518,0		2 609,2	1 678,7	1 657,6
V-Dala lönenämnd	850,0	818,9	31,1	837,8	535,6	595,6
N Västmanlands ekonominämnd	3 682,0	3 472,0	210,0	3 455,7	2 267,6	1 980,6
VL, länstrafiken	1 465,0	1 465,0		1 350,0	976,7	900,0
VL, lokal trafik	546,0	546,0		583,9	265,8	407,4
N Västmanlands samordningsförbund	160,0	140,1	19,9	142,0	93,4	94,7
Summa kommunfullmäktige	58 945,0	59 846,3	-901,3	56 724,9	30 944,6	28 349,7
Kommunstyrelsen						
Kommunstyrelsen	1 335,2	1 284,3	50,9	1 281,9	839,2	802,4
Arbetsutskottet	204,0	94,7	109,3	103,1	26,7	47,7
Personalutskottet	50,0	50,0		33,8	35,2	28,6
Till ks förfogande	1 500,0	1 575,0	-75,0	1 692,5	1 472,7	829,1
Bredband ks	119,8	116,5	3,3	293,4	116,5	196,5
Medlemsavgifter under ks	570,0	570,0		688,4	313,8	463,4
Extra underhåll NVK						1 000,0
Tingshuset				1 000,0		
Ombyggnad SBO		450,0	-450,0	156,8	307,4	
Kanslisektionen	1 054,1	1 107,4	-53,3	2 309,5	756,0	1 463,7
Kommunarkivet				278,7		189,4
Kommunal beredskap						
Info/utredning	221,5	214,0	7,5	670,9	140,1	499,4
Enhet administration	2 159,7	1 976,0	183,6		1 150,5	
Lk utvecklingsmedel	100,0	50,0	50,0	29,5	26,1	28,0
Ekonomisektionen				27,1		27,1
IT-verksamhet, gemensam	1 648,6	1 620,2	28,4	1 705,5	1 061,8	1 126,1
Ansvarsförsäkring	348,8	392,1	-43,3	360,3	275,8	240,2
Avgift SKL, VKL	291,0	291,0		282,0	194,0	188,0
Inköpsverksamhet	451,0	445,9	5,1	441,2	295,6	293,8
Reception/växel						-113,9
Kontorsvaktmästeriet				-15,4	-88,7	82,5
Personalsektionen	1 869,3	1 869,3		1 288,3	1 121,9	814,8
Friskvård	20,0		20,0			
Fackliga företrädare	694,0	639,9	54,1	420,7	378,5	249,4
Personalpolitiska åtgärder	51,0		51,0			
Feriearbeten	100,0	110,3	-10,3	94,9	110,3	93,0
Miljö- och utveckling	50,0		50,0	21,0		21,0

Norbergs kommun – Delårsrapport 2014-08-31

(kkkr)	Årsbudget	Prognos		Bokslut	Utfall	Utfall
ID	2014	141231	Avvikelse	2013	140831	130831
Företagshälsovård	97,0	75,0	22,0	63,7	31,8	37,2
Lönenämnden				1,4	13,8	13,8
Lönesektionen				-1,4	-13,8	-11,6
Löne, egna kostnader	39,0	42,4	-3,4	69,6	29,4	42,5
Näringslivsfrämj åtg	1 040,0	1 040,0		960,0	667,0	666,0
Projekt telefoni				1,9		
Summa kommunstyrelsen	14 014,0	14 014,0	0,0	14 259,4	9 261,7	9 318,1
Kultur-, idrotts- och fritidsutskottet						
Kultur- och fritidsutskottet	45,0	36,0	9,0	40,1	20,1	25,8
Kultur- och fritidsförvaltningen	613,0	613,0		630,4	481,7	468,8
Kultur	5 125,0	5 136,0	-11,0	5 008,8	3 268,7	3 551,9
Fritid	2 866,0	2 900,0	-34,0	2 425,6	2 048,5	1 739,1
Turism	222,0	220,0	2,0	300,6	213,5	252,1
Proje utv skidanläggningar						-75,0
Summa kultur-, idrotts- och fritidsutskottet	8 871,0	8 905,0	-34,0	8 405,4	6 032,6	5 962,8
Projekt						
4835 Natur- och kulturarvsturism				-58,2		
4858 Barnens Bergslag				58,1		
Summa projekt				-0,2		
Totalt kultur-, idrotts- och fritidsutskottet	8 871,0	8 905,0	-34,0	8 405,3	6 032,6	5 962,8
Barn- och utbildningsutskottet						
Barn- och utbildningsutskottet	230,0	230,0		218,1	156,6	123,2
Barn- och utbildningskontor	3 278,5	2 755,5	523,0	2 872,2	1 324,3	1 807,8
Skolmältider	4 399,0	4 482,0	-83,0	4 883,5	3 069,2	3 136,3
Grundskola	46 263,5	46 391,5	-128,0	45 765,7	30 719,0	30 439,2
Fritids	2 273,0	2 323,0	-50,0	1 911,7	1 473,7	1 323,3
Förskola	24 145,0	24 712,0	-567,0	23 802,7	16 501,0	15 453,5
Förskoleklass	2 354,0	2 414,0	-60,0	2 101,5	1 565,6	1 289,6
Särskola	4 860,0	4 510,0	350,0	4 339,5	2 787,8	2 164,5
Musikskolan	1 905,0	1 890,0	15,0	1 920,4	1 258,1	1 321,1
Integration					535,3	-168,4
Familjecentralen	49,0	49,0		25,6	17,0	17,0
Summa barn- och utbildningsutskottet	89 757,0	89 757,0	0,0	87 841,0	59 407,6	56 907,3
Socialutskottet						
Socialutskottet	339,3	300,4	38,9	308,6	198,4	192,5
Förvaltningschef	5 612,6	4 026,2	1 586,4	4 130,8	2 326,5	2 268,9
Individ- och familjeomsorgen	23 233,2	23 084,5	148,7	16 675,5	14 569,5	11 048,3
Äldreomsorg	64 888,4	67 036,2	-2 147,8	68 661,0	45 241,3	45 934,6
Handikappomsorg	18 936,5	18 846,3	90,3	18 359,7	12 423,7	12 670,3
Projekten	1 414,8	1 414,8		335,8	325,2	
Summa socialutskottet	114 424,8	114 708,4	-283,6	108 471,4	75 084,6	72 114,6
Summa nämnder och utskott	286 011,8	287 230,6	-1 218,8	275 702,0	180 731,1	172 652,4

Norbergs kommun – Delårsrapport 2014-08-31

(kk)	Årsbudget	Prognos		Bokslut	Utfall	Utfall
ID	2014	141231	Avvikelse	2013	140831	130831
Finansieringen						
Taxor och avgifter				-4,2		-4,2
Hyror och arrenden	-12 626,8	-12 626,8		-13 561,3	-8 493,7	-9 204,7
Bidrag		-31,7	31,7	-5 358,4	-31,7	
Försäljning av verksamhet		-22,9	22,9	-36,6	-22,9	-24,6
Försäljning av anläggningstillg				-756,9		-756,9
Skatteintäkter	-236 500,0	-237 090,2	590,2	-232 039,8	-157 988,8	-155 146,4
Generella statsbidrag	-56 452,0	-56 520,8	68,8	-56 857,7	-37 609,4	-37 673,2
Finansiella intäkter	-300,0	-585,0	285,0	-589,4	-424,5	-363,9
Försäljningsmedel	-3 292,3	-3 292,3		-3 745,9	-2 112,5	-2 534,0
Bidrag och transfereringar	177,5	177,5		177,4	118,3	118,3
Entreprenader och köp av vht		-77,0	77,0	-282,1	-77,0	
Löner arbetad tid		9,0	-9,0	130,0	9,0	
Förändring semesterlöneskuld	500,0	500,4	-0,4	-1 204,4	-3 088,3	-5 134,1
Sociala avgifter enl lag och avtal	44,8	-125,0	169,8	340,8	-63,8	541,6
Pensionskostnader	5 930,0	5 954,9	-24,9	6 841,7	4 029,7	4 474,6
Lokal- och markhyror	200,0	425,0	-225,0	65,3	234,7	
Kontorsmaterial				28,2	1,1	1,5
Tele-, datakommunikation				2,1		2,1
Kostnader för transporter m m		6,4	-6,4		6,4	
Transporter och resor		1,6	-1,6		1,6	
Representation		0,6	-0,6		0,6	
Försäkringsavgifter		235,6	-235,6	277,8	40,0	-86,7
Övriga främmande tjänster		85,0	-85,0	243,9	79,6	104,9
Diverse kostnader		10,2	-10,2	7,8	10,2	2,6
Avskrivningar	9 664,9	9 664,9		10 370,7	6 483,3	7 137,7
Inkomst- och kostnadsutjämning	2 700,0	739,9	1 960,1	2 607,4	493,2	1 738,3
Finansiella kostnader	3 300,0	2 790,0	510,0	6 299,5	1 768,9	3 701,9
Div interna kostnader	2 961,9	2 961,9		3 536,9	2 010,4	2 389,7
Summa finansieringen	-283 692,0	-286 808,9	3 116,9	-283 507,1	-194 625,5	-190 715,8
Totalt kommunen	2 319,8	421,7	1 898,1	-7 805,1	-13 894,4	-18 063,4

Investeringsredovisning

(kkkr) ID	Nettobudget 2014	Utfall 140831	Prognos 141231	Avvikelse	Nettoinvest 2013	Nettoinvest 130831
Kommunfullmäktige						
Entreprenad NVK						
Ofördelade investeringar	7 516,3		4 523,3	2 993,0		
Björkängen hus E, ny ventilation	2 360,0	1 379,5	2 360,0			
Gatubelysning	556,9		556,9			
Lekplatsutrustning Stockrosen	200,0		200,0			
Källskolan hus A, ny ventilation	2 360,0		2 360,0			
Syrenen, ny ventilation	2 860,0		2 894,0	-34,0		
Gymnastikhall SCK, byte belysning					103,3	
Centralskolan, flytt bibliotek					311,0	66,2
Gatubelysning					943,1	
Centralskolan, ven hus S o T					59,0	59,0
Samtl fastigheter givar undercentral					14,8	14,8
VA-sanering Rosenstigen	289,8		289,8		135,5	
Centralskolan energiätgård					258,0	258,0
Centralskolan, ventilation hus V					5 078,4	3 578,8
Centralskolan , ventilation hus R	5 512,2	3 549,4	5 512,2		367,8	340,7
Kommunfullmäktige	21 655,2	4 928,9	18 696,2	2 959,0	7 270,9	4 317,6
Kommunstyrelsen						
varav kommunstyrelsens allmänna utskott						
Anslutningsavgifter					-68,9	-16,0
Fastighetsförvärv					-1 055,0	-1 055,0
IT investeringar	550,0	38,9	550,0			
Kommunstyrelsen	550,0	38,9	550,0	0,0	-1 123,9	-1 071,0
varav kultur-, idrotts- och fritidsutskottet						
Biblioteksverksamheten		25,0	25,0	-25,0	50,0	
Besökscentrum	50,0		25,0	25,0	50,0	
Kultur-, idrotts- och fritidsutskottet	50,0	25,0	50,0	0,0	100,0	0,0
varav barn- och utbildningsutskottet						
IT investering BUN	429,0	67,1	429,0		226,1	87,6
Barn- och utbildningsutskottet	429,0	67,1	429,0	0,0	226,1	87,6
varav socialutskottet						
Pulsen	650,0	567,6	650,0		58,3	58,3
Inventarier socialnämnden	75,0		75,0			
Nyckelfri hemtjänst	400,0	87,1	400,0			
Socialutskottet	1 125,0	654,7	1 125,0	0,0	58,3	58,3
Totalt kommunstyrelsen	2 154,0	785,7	2 154,0	0,0	-739,4	-925,1
Totalt kommunen	23 809,2	5 714,6	20 850,2	2 959,0	6 531,5	3 392,5

**Norbergs kommun
Malmgatan 7
Box 25
738 21 Norbergs Kommun**

**Telefon: 0223-290 00
Fax: 0223-207 78
E-post: info@norberg.se
Hemsida: www.norberg.se**