



NORBERG
Norbergs Kommun

Delårsrapport 2016-08-31
med
resultatprognos 2016-12-31



Innehållsförteckning	Sida
Förvaltningsberättelse	4
Vision för Norberg 2015	4
Finansiell analys	6
Personalekonomisk sammanställning	14
Finansiella rapporter	15
Resultaträkning	15
Finansieringsanalys	16
Balansräkning	17
Noter	18
Verksamhetsberättelser	26
Kommunfullmäktige	26
Kommunstyrelsen och allmänna utskottet	28
Kultur-, idrotts- och fritidsutskottet	31
Barn- o utbildningsutskottet	38
Socialutskottet	44
Tilläggsupplysningar	53
Redovisningsprinciper	53
Ord och begrepp	55
Drift- och investeringsredovisning	57
Sammanställd drift- och investeringsredovisning	57
Total driftredovisning	58
Total investeringsredovisning	61

Norbergs kommun – Delårsrapport 2016-08-31

Något om Norberg

Politik och befolkning	201606	201506	Ekonomi (mkr)	201608	201508
Folkmängd per 30 juni	5 767	5 759	Verksamheten		
In- och utflyttning			Nettokostnader	-197,3	-175,7
Inflyttning	291	320	Avskrivningar	-7,0	-7,4
Utflyttning	-316	-281	Skattintäkter	164,7	163,6
<i>Flyttningsnetto</i>	-25	39	Generella statsbidrag	77,7	41,3
			Finansiella poster	-1,2	-1,4
Födda och döda			Resultat	36,9	20,4
Födda	25	36			
Döda	-37	-35	Investeringar		
<i>Födelsenetto</i>	-12	1	Nettoinvesteringar	9,7	3,2
Förändring jämfört med årsskiftet	-37	40			

Ekonomi och personal	2016	2015	Tillgångar och skulder	201608	201508
Skattesats			Anläggningstillgångar	152,4	135,8
Kommunalskatt	22,66	22,66	Omsättningstillgångar	150,6	113,9
Landstingsskatt	10,88	10,88	Långfristiga skulder*	89,7	90,7
Församlingsavgift	1,29	1,29	Kortfristiga skulder	95,8	64,1
Begravningsavgift	0,33	0,33	Eget kapital	89,9	68,0
Summa	35,16	35,16	Soliditet	29,7%	27,3%
			Personal	201608	201508
			Sjukfrånvaro (%)	7,04	6,72

* inkl. skuld avseende Citybanan

Förvaltningsberättelse

Vision för Norberg

Vision 2015, beskrivs nedan.

Norberg är en välskött kommun med ett stort kulturarv i ryggen och siktet på framtiden. Våra ungdomar är väl förberedda för framtiden, med goda kunskaper och tro på sin förmåga. Kvalificerad vidareutbildning finns på hemmaplan för livslångt lärande. I Norberg finns ett varierat och dynamiskt näringsliv. Små och stora företag utvecklas, kreativitet och entreprenörskapande karaktäriserar kommunen. Vår levande, unika kulturmiljö tillsammans med en satsning på rekreation och hälsa är tillväxtfaktorer som har lett till att den nationella och internationella turismen har ökat. Hela kommunen har en levande boendemiljö med attraktiva bostäder hållbara i ett ekologiskt perspektiv. Alla verksamheter är miljöcertifierade och kommunen framstår som en modell för andra kommuner. De väl utbyggda kommunikationerna innebär att invånarantalet ökat och att människor kan bo och verka i Norberg. Den kommunala servicen håller hög kvalitet och människor är delaktiga och har inflytande.

Följande tre inriktningsmål till Vision 2015 är beslutade av kommunfullmäktige:

- Norberg ska ha delaktiga och engagerade medborgare som gör kultur-, idrotts- och fritidslivet unikt.
- Våra ungdomar ska ha goda kunskaper när de lämnar skolan och ser framtiden an med tillförsikt.
- Norbergs befolkning och näringsliv ska växa i en hållbar miljö.

Kommunfullmäktige beslutade i januari 2016 om en ny vision. Till visionen finns fyra strategiska områden som utgör grund för kommunstyrelsens mål. De strategiska områdena samt de övergripande målen för 2016 – 2018 är:

Den tillgängliga och attraktiva kommunen

1. Invånarna är delaktiga i samhällsutvecklingen och kan påverka den egna livssituationen.
2. Invånarna är trygga i livets alla skeenden.
3. I Norberg tas alla förmåga tillvara och det finns goda möjligheter till livslångt och livsvitt lärande.
4. Norberg är en digitaliserad och innovativ kommun.

Samverkan för hållbar tillväxt och utveckling

5. Natur- och miljöarbete gör det enkelt att göra klimatsmarta val i vardagen.
6. Norberg har ett varierat och blomstrande näringsliv.
7. I Norberg har alla invånare en god hälsa med attraktiva och hälsosamma boendemiljöer.

Unik miljö för fritid, kultur och besöksnäring

8. I Norberg finns ett brett utbud av fritids- och kulturupplevelser och möjlighet till ett aktivt och varierat föreningsliv för alla.
9. Norberg är en utvecklad arrangemangs- och besöksort.

Kommunen – en attraktiv arbetsgivare

10. Norbergs kommun är en attraktiv arbetsgivare med engagerade, nöjda och stolta medarbetare.

Respektive utskott ska formulera åtaganden utifrån målen, ta fram handlingsplaner samt följa upp planer och aktiviteter. Styrsystemet har ett resultatfokus där resultat kommer att följas upp på ett bredare sätt än enbart ur finansiella perspektiv. Förutom de ekonomiska perspektiven omfattar styrsystemet uppföljningar ur verksamhets-, individ- och medborgar- samt medarbetarperspektiv.

Måluppfyllelse

Det nya styrsystemet implementeras fullt ut från och med år 2017. I samband med delårsrapport- och årsredovisning år 2017 kommer sammanfattning av måluppfyllelse att kunna redovisas.

God ekonomisk hushållning

Enligt kommunallagen ska kommunen varje år upprätta en budget för nästa budgetår. Budgeten ska upprättas så att intäkterna överstiger kostnaderna. För verksamheten ska mål och riktlinjer anges som är av betydelse för god ekonomisk hushållning. För ekonomin ska anges de finansiella mål som är av betydelse för god ekonomisk hushållning.

Utifrån ett verksamhetsperspektiv kan god ekonomisk hushållning definieras som att verksamheten bedrivs kostnadseffektivt och ändamålsenligt. Det skall finnas ett klart samband mellan resursåtgång, prestationer, resultat och effekter. Detta kräver en utvecklad planering med framförhållning och handlingsberedskap, tydliga och mätbara mål samt bra uppföljningssystem.

Det finansiella perspektivet tar sikte på kommunens finansiella ställning och utveckling. Målen anger de finansiella förutsättningarna eller ramarna för den verksamhet kommunen bedriver. Den allmänna utgångspunkten för det finansiella perspektivet är att varje generation själv måste bära kostnaderna för den service som den konsumerar. Resultatet måste därför vara tillräckligt stort för att motsvarande servicenivå skall kunna garanteras även nästkommande generation utan att en högre skatt ska behöva uttaxeras. Med utgångspunkt från kommunens ekonomiska situation, ska kommunen ange en tydlig ambitionsnivå för den egna finansiella utvecklingen och ställningen i form av mål.

Finansiell analys

För att kartlägga och analysera resultat, utveckling och ekonomisk ställning används en finansiell analysmodell som benämns RK-modellen. Modellen utgår ifrån fyra olika perspektiv: resultat, kapacitet, risk och kontroll.

Resultatperspektivet visar vilken balans som finns mellan löpande intäkter och kostnader under året och över tiden. Här analyseras och förklaras bland annat resultat samt investeringsutvecklingen. Under kapacitet analyseras kommunens finansiella situation i ett längre perspektiv, exempelvis soliditetsutvecklingen och kommunens skuldsättning. Riskperspektivet beskriver vilka risker som kommunens ekonomi kan utsättas för och som kan påverka kommunens resultat och kapacitet på kort och lång sikt. Här analyseras bland annat kassalikviditet, borgensåtagande samt pensionskulden. Med perspektivet kontroll avses hur upprättade finansiella målsättningar och planer följs.

Resultat och kapacitet

Resultat

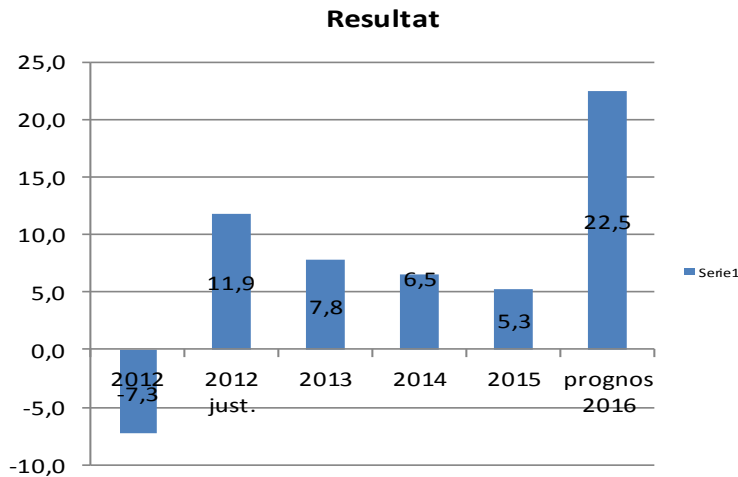
Verksamhet	Utfall	Utfall	Prognos	Bokslut
Belopp i mkr	160831	150831	2016	2015
Kommunfullmäktige	-36,9	-26,9	-70,2	-60,5
Kommunstyrelsen	-161,7	-149,8	-246,2	-240,1
<i>Varav KS&allmänna utskottet</i>	<i>-7,5</i>	<i>-10,0</i>	<i>-13,5</i>	<i>-15,2</i>
<i>Varav kultur-idrotts- och fritidsutskottet</i>	<i>-7,2</i>	<i>-7,0</i>	<i>-10,1</i>	<i>-10,6</i>
<i>Varav barn- och utbildningsutskottet</i>	<i>-65,2</i>	<i>-63,9</i>	<i>-98,3</i>	<i>-96,9</i>
<i>Varav socialutskottet</i>	<i>-81,8</i>	<i>-79,6</i>	<i>-124,3</i>	<i>-117,4</i>
Lönenämnden	0,0	0,0	0,0	0,0
Summa verksamheterna	-198,6	-187,3	-316,4	-300,6
Finansförvaltningen	235,5	207,7	338,9	305,9
Resultat/budgetavvikelse	36,9	20,4	22,5	5,3

Periodens resultat

För perioden redovisas ett överskott på 36,9 mkr, vilket är väsentlig högre än helårsprognosen som visar på ett överskott om 22,5 mkr. Detta beror bland annat på att ej förbrukade medel på NVK räknas som återredovisade i delårsbokslutet. Därutöver påverkar förändringen av semesterlöneskulden periodens resultat positivt. För helåret beräknas en ökad kostnad, medan det för delåret redovisas en minskad kostnad.

Resultatet för helåret

Årets resultat prognostiseras till ett överskott om 22,5 mkr, varav 22,2 mkr avser kvarstående belopp av extra medel för flyktingmottagande. Resultatet motsvarar 6,5% av skatteintäkter och generella statsbidrag.



Balanskravet och god ekonomisk hushållning

Balanskravet är kommunallagens regelverk för krav på ekonomisk balans för kommuner och landsting. Enskilda kommuner och landsting får inte besluta om en budget där kostnaderna överstiger intäkterna. Eventuella uppkomna underskott ska återställas inom tre år. Vid avstämning mot balanskravet är huvudprincipen att realisationsvinster från försäljningar av anläggningstillgångar inte ska inräknas i intäkterna. Vidare är huvudprincipen att realisationsförluster ska medräknas i avstämning mot balanskravet. Undantag kan göras om realisationsvinsten-/förlusten kommer innebära att kommunen får lägre kostnader i framtiden till följd av vidtagen åtgärd. Balanskravet uppfylls med god marginal för perioden då periodens resultat uppgår till ett överskott om 36,9 mkr. Balanskravet beräknas även att uppfyllas för helåret, då prognosen visar på ett balanskravsresultat om 22,5 mkr.

	2016
Helårsprognos	22,5
<i>Reducering av samtliga realisationsvinster</i>	
<i>Vissa realisationsvinster enligt undantagsmöjligheter</i>	
<i>Vissa realisationsförluster enligt undantagsmöjligheter</i>	
<i>Orealiserade förluster i värdepapper</i>	
Periodens resultat efter balanskravsjusteringar	22,5
<i>Reservering till resultatutjämningsreserv</i>	
<i>Disponering från resultatutjämningsreserv</i>	
Balanskravsresultat för helåret	22,5

I kommunens ekonomiska styrprinciper fastställs att kommunen ska ha ett budgeterat överskott med 2 % av skatteintäkter och generella statsbidrag. Överskottet är knutet till skatteutvecklingen för att säkerställa en god ekonomisk hushållning enligt intentionerna i kommunallagen. För år 2016 gjordes ett avsteg och resultatmålet fastställdes till 1,0 % mkr, vilket motsvarar 3,2 miljoner. Det budgeterade resultatet uppgick till knappt 4,5 mkr. I samband med beslut om årsredovisning för år 2015 beviljades Norra Västmanlands Kommunalteknikförbund (NVK) möjlighet att under år 2016 disponera 3,0 mkr av medel för beläggningsunderhåll som inte förbrukades under år 2015. NVK har nu ianspråktagit medlen och det budgeterade resultatet sänks med 3,0 mkr till ett överskott på 1,4 mkr.

Nettokostnadsandel

Omvänt innebär ett budgeterat överskott med 2 % av skatteintäkter och generella statsbidrag att nettokostnadernas andel av skatteintäkter och generella statsbidrag inte ska överstiga 98 %. Årets prognostiserade överskott om 6,5% motsvarar därmed en nettokostnadsandel på 93,5%.

Norbergs kommun – Delårsrapport 2016-08-31

Nettokostnadens andel av skatteintäkter och generella statsbidrag (procent)	2012	2013	2014	2015	prognos 2016
Verksamhetens nettokostnad	97,8	91,1	93,1	94,0	90,0
Avskrivningar	4,3	4,1	3,8	3,6	3,1
Finansnetto	0,5	2,0	0,9	0,6	0,5
Nettokostnadsandel	102,6	97,3	97,8	98,3	93,5

Kostnads- och intäktsutveckling

För att långsiktigt ha kontroll över kostnadsutvecklingen och klara en god ekonomisk hushållning är det viktigt att verksamhetens nettokostnader inte ökar snabbare än intäkterna. Prognosen pekar på att skatter och generella statsbidrag ökar med 11,6 % medan verksamhetens nettokostnader ökar med 6,3 %. Skatter och generella statsbidrag minskar med 0,5% om de extra medlen för flyktingmottagande exkluderas.

Skattesatsen år 2016 är 22,66 %, vilket innebär oförändrad skattesats jämfört med år 2015.

Budgetavvikelser

Perioden

För perioden redovisas ett överskott på 31,6 mkr jämfört med budget, vilket är väsentligt högre än prognostiserad budgetavvikelse på helåret. Kostnaderna för Norra Västmanlands Kommunalteknikförbund (NVK) är ojämnt fördelade över året och där en förhållandevis hög andel av de beräknade kostnaderna kommer att belasta perioden september-december.

Verksamhet Belopp i mkr	Periodiserad budget	Utfall 160831	Budget- avvikelse
Kommunfullmäktige	-46,1	-36,9	9,2
Kommunstyrelsen	-163,6	-161,7	2,0
<i>Varav KS & allmänna utskottet</i>	-8,5	-7,5	1,0
<i>Varav kultur-idrotts- och fritidsutskottet</i>	-6,6	-7,2	-0,6
<i>Varav barn- och utbildningsutskottet</i>	-65,7	-65,2	0,5
<i>Varav socialutskottet</i>	-82,8	-81,8	1,0
Lönenämnden	0,0	0,0	0,0
Summa verksamheterna	-209,8	-198,6	11,2
Finansförvaltningen	215,1	235,5	20,4
Resultat/budgetavvikelse	5,3	36,9	31,6

Helåret

Totalt prognostiseras ett underskott på 21,0 mkr jämfört med budget.

Verksamhet Belopp i mkr	Budget	Prognos resultat	Budget- avvikelse
Kommunfullmäktige	-69,2	-70,2	-1,1
Kommunstyrelsen	-245,5	-246,2	-0,7
<i>Varav KS & allmänna utskottet</i>	-12,8	-13,5	-0,8
<i>Varav kultur-idrotts- och fritidsutskottet</i>	-9,9	-10,1	-0,2
<i>Varav barn- och utbildningsutskottet</i>	-98,5	-98,3	0,2
<i>Varav socialutskottet</i>	-124,3	-124,3	0,0
Lönenämnden	0,0	0,0	0,0
Summa verksamheterna	-314,6	-316,4	-1,8
Finansförvaltningen	316,1	338,9	22,8
Resultat/budgetavvikelse	1,4	22,5	21,0

Kommunfullmäktige, inklusive kommunalförbund och kollektivtrafik prognostiserar ett underskott på 1,1 mkr. Totalt uppvisar verksamhetsbidragen ett underskott med 0,7 mkr. Verksamhetsbidraget till Norra

Norbergs kommun – Delårsrapport 2016-08-31

Västmanlands Utbildningsförbund överstiger budget med 0,5 mkr. Verksamhetsbidraget till Norra Västmanlands ekonominämnd beräknas ge ett underskott på drygt 0,3 mkr. Högre lönekostnader är orsaken till underskottet. Övriga delar ger ett underskott på sammanlagt 0,4 mkr, vilket till största del beror på kostnader för revisionsverksamheten och outhyrda lokaler.

Kommunstyrelsen och allmänna utskottet prognostiserar ett underskott på drygt 0,7 mkr. Den politiska delen uppvisar ett prognostiserat resultat som motsvarar budget. Ledningskontoret redovisar ett underskott på 0,7 mkr. Underskottet beror på ökade lönekostnader för överlappning vid rekrytering samt ökade kostnader för ansvarsförsäkringar.

Helårsprognosen för barn- och utbildningsutskottet visar totalt på ett överskott om 0,2 mkr. Det prognostiserade överskottet beror på att utskottet har ianspråktagit del av de extra statsbidrag till skolan som betalades ut 2015. Medlen används till personalförstärkning, förbrukning och eventuella flyttkostnader. Förskoleverksamheten prognostiserar ett överskott på knappt 0,4 mkr, vilket beror på att hyreshöjningen för den nya avdelningen på Blåsippan började gälla den 1 september och inte vid årets början som budgeterat. För sarskolan beräknas ett underskott på drygt 0,2 mkr till följd av en extra elev från höstterminen 2016. Kostorganisationens verksamhet förväntas visa ett negativt resultat vid årets slut på 0,1 mkr till följd av lägre intäkter än beräknat från äldreomsorgen. Underskottet avser Björkängens kök. Övriga verksamheter förväntas redovisa budget i balans.

Kultur-, idrotts- och fritidsutskottets verksamheter uppvisar ett prognostiserat underskott på 0,2 mkr, varav 0,05 mkr avser årets verksamhet och 0,15 mkr avser projektet Naturupplevelse i barnens Bergslag som avslutas under 2016. Projektet redovisar kostnader som överstiger intäkterna. Underskott avseende årets verksamhet avser beror i huvudsak på läge bidrag från arbetsförmedlingen än beräknat.

Prognosen för socialutskottet visar på ett nollresultat. Förvaltningschefen visar ett överskott på 0,2 mkr som beror på att medel ur bufferten ianspråktagas. Äldreomsorgen visar ett underskott på totalt 0,8 mkr som framförallt orsakas av höga lönekostnader inom hemtjänst och sjuksköterskor. Hemtjänsten har även höga sjukskrivningstal som påverkar både arbetstyngden och det ekonomiska resultatet. Underskottet reduceras av lägre hyreskostnader än budgeterat på Björkängen. Färdigställandet av renoveringen av Björkängens kök har dragit ut på tiden vilket medför att den nya högre hyran träder i kraft först från och med september 2016. Området funktionsnedsatta visar ett överskott på 0,6 mkr, vilket orsakas av högre intäkter för korttids/fritidsverksamheten inom LSS.

Finansförvaltningen prognostiserar ett överskott på 22,8 mkr jämfört med budget, varav 22,2 mkr avser det extra statsbidraget för flyktingmottagande. I överskottet avseende det extra statsbidraget ingår 20,0 mkr för idrottshallen, där avsatta medel inte beräknas gå åt under år 2016.

Tillfälliga statsbidrag för flyktingmottagande	40,7
Periodisering 1/13 2015	-3,1
Återstår till 2016	37,5
<u>Prognos</u>	
Integrationskoordinator KSAU	-0,3
Arbetsmarknadsinsatser SU	-0,5
Kompetensutveckling KSAU	-1,5
Norbergs andel av NVU:s underskott 2015*	0,0
Integrationsprojekt	-5,0
Idrottshall	0,0
Teknisk utrustning till skolan BU	-1,0
Norbergs andel av extraanslag till NVU 2016	-0,6
Förstärkning BU	-4,9
Kultur till biblioteket och Unkan, KIFU	-0,5
Oförutsett	-1,0
Summa utfördelat	-15,3
<i>varav i prognos per verksamhet, utfall tom ang</i>	<i>-6,3</i>
<i>varav i prognos på finansförr.</i>	<i>-9,1</i>
Kvarstår	22,2

* underskottet belastade 2015 års resultat

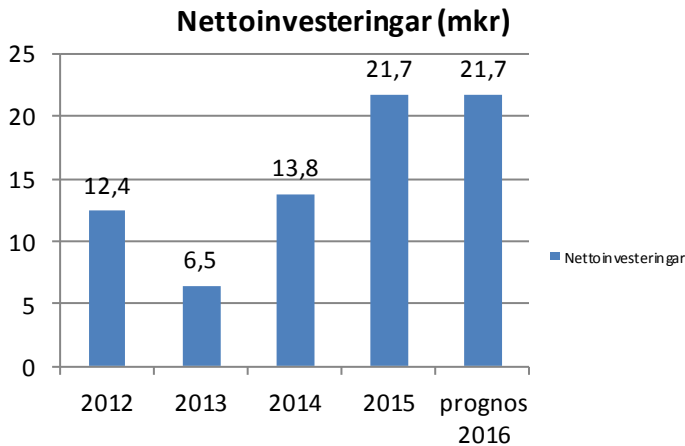
Skatteintäkter och statsbidrag beräknas bli 0,3 mkr bättre än budget. Det är en försämring med 1,4 mkr sedan maj månad på grund av försämrade slutavräkning. Det extra statsbidraget för flyktingmottagande beräknas ge ett överskott på 22,2 mkr. Arbetsgivaravgifter och arbetsmarknadsförsäkringar är 0,1 mkr bättre än budget. Pensionskostnader totalt beräknas bli 0,4 mkr högre än budgeterat. Finansnetto prognostiseras bli 1,4 mkr bättre än budgeterat. Framförallt är det räntekostnader på lån som är 1,7 mkr bättre än budget och räntintäkter som är 0,3 mkr sämre på grund av lägre ränteläge. Kostnader för tomställda lokaler inklusive trygghetsboendet beräknas enligt budget. Kostnad beräknas även för nedskrivning av fordran gentemot Karbenningbygden med 0,5 mkr. Övriga poster beräknas ge ett underskott på 0,2 mkr.

Investeringar

Totalt beräknas nettoinvesteringar motsvarande 21,7 mkr. Bland de större investeringarna under året finns ombyggnad av boende för ensamkommande flyktingbarn och en ny förskoleavdelning.

Förvaltning/Nämnd	Budget	Prognos	Budget-
Belopp i mkr		resultat	avvikelse
Kommunfullmäktige (NVK)	-22,5	-20,8	1,8
Kommunstyrelsen	-1,2	-0,9	0,3
<i>Varav KS & allmänna utskottet</i>	<i>-0,5</i>	<i>-0,3</i>	<i>0,3</i>
<i>Varav kultur-idrotts- och fritidsutskottet</i>	<i>-0,1</i>	<i>-0,1</i>	<i>0,0</i>
<i>Varav barn- och utbildningsutskottet</i>	<i>-0,5</i>	<i>-0,5</i>	<i>0,0</i>
<i>Varav socialutskottet</i>	<i>-0,1</i>	<i>-0,1</i>	<i>0,0</i>
Resultat/budgetavvikelse	-23,7	-21,7	2,0

Med prognos för år 2016 uppgår genomsnittsinvesteringarna under 2012-2016 till 15,2 mkr.

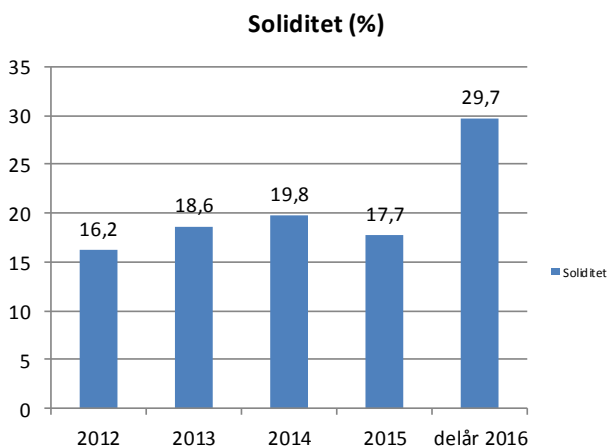


Risk

Riskperspektivet beskriver vilka risker som kommunens ekonomi kan utsättas för och som kan påverka kommunens resultat och kapacitet på kort och lång sikt. Här analyseras bland annat kassalikviditet, borgensåtagande samt pensionsskulden.

Soliditet

Soliditeten är ett mått på kommunens ekonomiska styrka på lång sikt. Den anger hur stor del av de totala tillgångarna som kommunen äger, det vill säga eget kapital i förhållande till det totala kapitalet. De faktorer som påverkar soliditeten är resultatutvecklingen samt tillgångar och skulders förändring. Om hela pensionskulden tas med i beräkningen visar kommunen en negativ soliditet. Soliditeten för perioden uppgår till 29,7%. För helåret beräknas soliditeten bli lägre då det prognostiserade årsresultatet beräknas bli väsentligt lägre än periodens resultat.



Låneskuld

Kommunen har en låneskuld på 88,5 mkr. Den genomsnittliga räntan för perioden januari-augusti 2016 uppgick till 1,46 %. Genomsnittlig ränta för helåret 2016 beräknas även den till 1,46 %. Den genomsnittliga räntan för perioden januari-augusti 2015 uppgick till 2,25 %.

Likviditet

Tillgångarna i kassa och bank uppgick per den sista augusti år 2016 till 35,9 mkr, jämfört med 69,2 mkr vid motsvarande tidpunkt föregående år. Minskningen beror på en omfördelning av likvida medel från bankkonto till kortfristiga placeringar. Kommunens kortfristiga placeringar uppgår till 60,0 mkr.

Borgensåtaganden

Kommunens samlade borgensåtagande på 7,8 mkr består av borgen på statliga lån till småhus om 0,1 mkr samt borgen på lån för kommunalförbundet Vafab Miljö om 7,6 mkr.

Finansnetto

Finansnettot beräknas till -1,7 mkr. Kostnaderna på 1,8 mkr består i huvudsak av räntekostnader på låneskulden. Intäkterna på knappt 0,1 mkr avser i huvudsak avkastning på kommunens kortfristiga placeringar.

Pensionsåtagande

Kommuns totala pensionsåtagande uppgick per den sista augusti 2016 till 181,9 mkr jämfört 187,2 mkr vid motsvarande tidpunkt 2015. Pensioner intjänade fram till 1998 redovisas som en ansvarsförbindelse och uppgick till 154,3 mkr per den sista augusti år 2016 (2015: 160,4 mkr). Pensioner intjänade från och med 1998 redovisas som en avsättning i balansräkningen och uppgick per den sista augusti år 2016 till 27,6 mkr (2015: 26,8 mkr). Under de närmaste åren kommer antalet personer som ska gå i pension att öka avsevärt, vilket kommer att medföra ökande kostnader för pensioner.

Kontroll

Det sista perspektivet åskådliggör vilken kontroll kommunen har över den finansiella utvecklingen samt finansiella målsättningar och planer, såsom exempelvis budgetföljsamhet.

Uppföljning av mål i ekonomistyrningspolicyn

Kommunfullmäktige har fastställt en ekonomistyrningspolicy med ett antal styrprinciper. Uppfyllelsen redovisas nedan.

1. *Uppföljning mot fastställd budget redovisas till kommunfullmäktige under budgetåret vid två tillfällen, per mars månad och per juli månad. Dessutom görs en uppföljning per oktober månad som redovisas till kommunstyrelsen.*

Målet beräknas kunna uppfyllas. Budgetuppföljningar kommer att genomföras för mars, april, maj, juli, augusti (delårsbokslut), september och oktober.

2. *Ett delårsbokslut upprättas per augusti månad.*

Målet uppfylls.

3. *Kommunstyrelsen ska, om beslutad budget inte kan hållas, lämna förslag på åtgärder till kommunfullmäktige, för att uppnå balans.*

Målet uppfylls.

4. *Uppföljning av investeringar skall göras fortlöpande i samband med övrig uppföljning.*

Målet uppfylls. Uppföljning av investeringar ingår i månadsuppföljningarna.

5. *För att uppnå god ekonomisk bushållning enligt kommunallagens bestämmelser ska ett överskott i budgeten motsvarande 2 % skatteintäkter och generella statsbidrag eftersträvas.*

Målet uppfylls. Resultatmålet är 1 % vilket motsvarar 3,2 mkr för år 2016. Det prognostiserade resultatet uppgår till ett överskott om 22,5 mkr, vilket motsvarar 6,5% av skatter och generella statsbidrag. I överskottet ingår ej förbrukade extra medel för flyktingmottagande med 22,2 mkr.

6. *Kommunens soliditet bör öka varje år.*

Målet uppfylls då kommunen prognostiserar ett överskott för helåret.

7. *Investeringarna under planperioden ska inte vara större än de reguljära avskrivningarna under samma period.*

Nettoinvesteringarna 2012-delår 2016 uppgår till 15,2 mkr, samtidigt som nivån på reguljära avskrivningar uppgår till 11,3 mkr under samma period. För år 2016 prognostiseras investeringar på 21,7 mkr. Kostnaden för avskrivningar beräknas till 10,5 mkr för år 2016. Målet uppfylls därmed inte. Det bör noteras att ekonomi-förvaltningen har fått i uppdrag att se över principen för hur investeringsutrymme fastställs. Det kan också konstateras att Norbergs kommun i nuläget har en god likviditet.

8. *Kommunens kassalikviditet bör överstiga 50 procent av kortfristiga skulder. Kassalikviditeten (omsättningsstillgångar exkl. varulagar/ kortfristiga skulder) visar kommunens betalningsförmåga på kort sikt.*

Målet uppfylls. Kassalikviditeten uppgick till 157 % per den sista augusti år 2015, jämfört med 178 % vid motsvarande tidpunkt år 2015. Förändringen beror på ökade kortfristiga skulder.

9. *Låneskulden ska amorteras med den överlikviditet som utgörs av årets nettoresultat och skillnaden mellan årets avskrivningar och gjorda investeringar.*

Målet uppfylls. Kommunen kommer att amortera 10 mkr år 2016, dock inte utifrån principen i ekonomistyrningspolicyn.

Kommunkoncernen

Norbergs kommunkoncern omfattar förutom kommunen det helägda företaget Thorshammars Werkstads AB. I koncernen ingår också kommunalförbunden Vafab Miljö, Södra Dalarnas Räddningstjänstförbund, Norra Västmanlands Utbildningsförbund, Norra Västmanlands Kommunalteknikförbund och Norra Västmanlands Samordningsförbund samt de gemensamma nämnderna Västmanland-Dalarna Miljö- och byggnadsnämnd, Västmanland Dalarna Lönenämnd, och Gemensamma nämnden för hjälpmedelsfrågor. Kommunen är därutöver medlem i Tillväxtgruppen som är en ekonomisk förening. I kommunen ingår dessutom en gemensam inköpsorganisation.

Koncernredovisning har inte upprättats till delårsbokslutet.

Omvärldsanalys och framtiden

Sveriges kommuner och landsting (SKL) gör följande bedömning i cirkulär 16:45.

Den svenska ekonomin utvecklades mycket starkt år 2015. Under första halvåret år 2016 har utvecklingen varit mer dämpad. Förutsättningarna för svensk ekonomi ser trots det fortsatt gynnsamma ut. Den svenska ekonomin beräknas fortsätta att utvecklas betydligt starkare än ekonomin i många andra länder. Anledningen är en fortsatt stark utveckling av inhemsk efterfrågan. En försvagad krona tillsammans med en förbättrad tillväxt i omvärlden innebär också att exporten väntas få bättre fart framöver. Högkonjunkturen i svensk ekonomi förstärks därmed nästa år. Sedan föregående skatteunderlagsprognos har bedömningen av antalet asylsökande påtagligt sänkts. Därtill ska läggas att en betydande neddragning skett i bedömningen av antalet ensamkommande flyktingbarn. Den nya och lägre bedömningen av antalet asylsökande och antalet ensamkommande flyktingbarn medför att prognosen för kommunal och statlig konsumtion har sänkts.

Norbergs kommun

Folkmängden i Norbergs kommun minskade under det första halvåret 2016, från 5 803 invånare till 5 767 invånare. Kommunen visade ett negativt födelsenetto med 12 personer och ett negativt flyttnetto med 25 personer. Det är svårt att bedöma flyttströmmarna under perioden 2017 och framåt. Det går dock redan nu att konstatera att den inflyttningen som har varit, tillsammans med Migrationsverkets anläggningsboenden i kommunen, bidrar till ökade volymer i förskola och grundskola. Därutöver ökar behovet av Svenska för invandrare och grundskoleutbildning för vuxna, GrundVux.

Utvecklingen av arbetslösheten och sysselsättningen är viktig för kommunens ekonomi. Både vad gäller arbetslösheten och sysselsättningen på riksnivå, då den påverkar utvecklingen av skatteunderlaget och på lokal nivå eftersom arbetslösheten avgör kostnaderna för försörjningsstöd och arbetsmarknadspolitiska åtgärder.

Vid årsskiftet 2015/2016 upphör kultur- idrotts- och fritidsutskottet. Ett nytt utskott, demokrati- och samhällsutvecklingsutskottet, bildas.

De kommande årens ökande pensionskostnader påverkar kommunens ekonomi.

Kommunfullmäktige beslutade i januari 2016 om en ny vision för Norbergs kommun, Norberg 2025. Norberg - den växande kommunen som är tillgänglig, trygg och utvecklande för alla. Mångfald är den självklara drivkraften för hållbar utveckling. Till visionen är fyra strategiska områden kopplade och de utgör plattformen för det fortsatta målarbetet. De strategiska områdena med kommunstyrelsens mål är:

- Den tillgängliga och attraktiva kommunen
- Samverkan för hållbar tillväxt och utveckling
- Unik miljö för fritid, kultur och besöksnäring
- Kommunen – en attraktiv arbetsgivare

Känslighetsanalys

Kommunens ekonomiska resultat påverkas av en mängd olika faktorer. Nedan anges vilken ungefärlig inverkan några av dessa har:

mkr	2016
Utdebitering med 1 kr	11
Generella statsbidrag 1 %	0,6
Löner 1 %	2
Ränteförändringar 1 %	0,9
Befolkningsökning 100 personer	5,6
Försörjningsstöd 10 %	0,5

Karolina Berglund
Ekonomichef

Personalekonomisk redovisning

Antal medarbetare

	År 2016	År 2015
Tillsvidareanställda och vikariat med månadslön	505	445
Antal årsarbetare	451	402
Andel kvinnor	83 %	86%

Sjukfrånvaro

Under 2016 har den totala sjukfrånvaron ökat till 7,04 %. Ökning har skett i åldersgruppen över 50 år. Sjukfrånvaron har ökat bland kvinnorna medan männens sjukfrånvaro minskat.

Sjukfrånvaro 60 dagar eller mer i procent av total sjukfrånvaro har ökat vid jämförelse med 2015.

Åldersgrupp	Arbetstid		Sjukfrånvaro		Sjukfrånvaro i % av arbetstid		Sjukfr timmar 60 dagar eller mer		Sjukfr 60 dagar el mer i% av total sjukfrånvaro	
	År 2016	År 2015	År 2016	År 2015	År 2016	År 2015	År 2016	År 2015	År 2016	År 2015
-29	111 652	88 126	5 596	4 582	5,01	5,20	532	789	9,50	17,23
30-49	245 039	216 704	15 545	13 937	6,34	6,43	7 499	7 240	48,24	51,95
50-	290 307	278 694	24 416	20 695	8,41	7,43	12 154	8 026	49,78	38,78
Totalt	646 998	583 524	45 557	39 214	7,04	6,72	20 185	16 055	44,31	40,94
Kön										
Kvinnor	528 746	484 607	41 345	34 492	7,82	7,12	18 798	14 442	45,47	41,87
Män	118 252	98 917	4 212	4 722	3,56	4,77	1 387	1 613	32,93	34,17
Totalt	646 998	583 524	45 557	39 214	7,04	6,72	20 185	16 055	44,31	40,94

Källa: Personec B02.1 B02.2 Obligatorisk redovisning sjukfrånvaro

Personalsektionen – händelser 2016

Viktiga händelser inom personalområdet under 2016:

- Nyrekryteringar genomfördes
- 2016 års löneöversyner avslutades 2016-03-31 för samtliga arbetstagarorganisationer utom kommunal
- Ett antal utbildningar har genomförts för medarbetare och chefer
- Kommunen deltar i det länsövergripande projektet Lyskraft
- Kommunen erbjöd ett antal platser till feriearbetare under sommaren
- Pensionsadministrationsupphandling pågår

Resultaträkning

(kk)	Not	Årsbudget 2016	Prognos 161231	Bokslut 2015	Utfall 160831	Utfall 150831
Verksamhetens intäkter	1	118 941	111 474	101 077	81 604	58 407
Verksamhetens kostnader	1	-427 290	-422 597	-392 559	-278 918	-234 067
Avskrivningar	2	-10 429	-10 457	-11 187	-7 011	-7 410
Verksamhetens nettokostnader		-318 778	-321 581	-302 669	-204 325	-183 070
Skatteintäkter	3	250 556	247 219	245 229	164 739	163 601
Generella statsbidrag och utjämning	3	72 794	98 558	64 729	77 697	41 304
Finansiella intäkter	4	300	72	345	68	306
Finansiella kostnader	4	-3 431	-1 807	-2 305	-1 256	-1 750
Resultat efter skatteintäkter och finansnetto		1 441	22 461	5 328	36 922	20 390
Resultat		1 441	22 461	5 328	36 922	20 390

Finansieringsanalys

(kkr)	Not	160831	150831
Den löpande verksamheten			
Årets resultat		36 922	20 390
Justering för avskrivningar	2	7 011	7 410
Justering för förändring pensionsavsättning	11	648	432
<i>Just för övr ej likviditetspåverkande poster som ingår i Årets resultat</i>			
Realisationsvinst vid försäljning av aktier			-180
<i>Medel från verksamheten före förändring av rörelsekapital</i>		44 581	28 052
+/- Minskning/ökning övriga långfristiga fordringar		118	
+/- Minskning/ökning förråd	7	69	78
+/- Minskning/ökning övriga kortfristiga fordringar	8	-8 230	-7 470
+/- Ökning/minskning övriga kortfristiga skulder	13	-33 519	-9 565
Kassaflöde från den löpande verksamheten		3 019	11 095
Investeringsverksamheten			
Investering i materiella anläggningstillgångar		-9 666	-3 247
Kassaflöde från investeringsverksamheten		-9 666	-3 247
Finansieringsverksamheten			
<i>Utlåning</i>			
Försäljning av aktieplaceringar, finans		1 096	1 276
+/- Minskning/ökning övriga långfristiga fordringar		-1 106	-1 157
<i>Upplåning</i>			
Ökning/minskning övriga långfristiga skulder			-95
Amortering långfristiga lån		-996	-1 500
Kassaflöde från finansieringsverksamheten		-1 006	-1 476
Årets kassaflöde		-7 653	6 372
Likvida medel vid årets början	9	103 601	62 841
Likvida medel vid årets slut	9	95 948	69 213
<i>Specifikation till årets kassaflöde</i>			
+/- Ökning/minskning kortfristiga placeringar		30 000	
+/- Ökning/minskning kassa och bank	9	-37 653	6 372
Årets kassaflöde		-7 653	6 372

Balansräkning

(kkr)	Not	151231	160831	150831
Tillgångar				
Anläggningstillgångar				
<i>Materiella anläggningstillgångar</i>				
Mark, byggnader och tekniska anläggningar	5	121 272	141 617	124 710
Maskiner och inventarier	5	4 091	4 018	4 157
Pågående nyanläggningar	5	18 126	509	
Finansiella anläggningstillgångar	6	3 334	3 344	3 828
Bidrag till statlig infrastruktur	6	3 017	2 898	3 075
Summa anläggningstillgångar		149 839	152 385	135 771
Omsättningstillgångar				
Förråd	7	136	50	94
Exploateringsmark		1 260	1 277	
Kortfristiga fordringar	8	45 087	53 317	44 549
Kortfristiga placeringar		30 000	60 000	
Kassa och bank	9	73 601	35 948	69 213
Summa omsättningstillgångar		150 084	150 592	113 856
Summa tillgångar		299 923	302 978	249 626
Skulder och eget kapital				
Eget kapital				
Eget kapital	10	52 964	89 886	68 026
därav resultat		5 328	36 922	20 390
Summa eget kapital		52 964	89 886	68 026
Avsättningar				
Avsättning pensionsförpliktelser	11	26 924	27 572	26 819
Summa avsättningar		26 924	27 572	26 819
Skulder				
<i>Långfristiga skulder</i>				
Långfristiga skulder	12	88 500	88 500	88 500
Skuld bidrag till statlig infrastruktur	12	2 195	1 199	2 213
Kortfristiga skulder	13	129 340	95 820	64 068
Summa skulder		220 035	185 520	154 781
Summa skulder och eget kapital		299 922	302 978	249 626
Ansvarsförbindelser 14				
a) pensionsförbindelser som inte upptagits bland skulderna eller avsättningarna, inkl löneskatt		156 980	154 295	160 380
b) övriga förpliktelser		8 304	7 831	6 693
Summa ansvarsförbindelser		165 284	162 126	167 073

Noter (kk)

1 Verksamhetens intäkter och kostnader	151231	160831	150831
Intäkter enligt redovisning	101 077	81 604	58 407
Kostnader enligt redovisning	-392 559	-278 918	-234 067
Verksamhetens nettokostnader	-291 482	-197 314	-175 660
Interna poster som inte ingår i verksamhetens nettokostnader	6 963	3 347	4 128
Internränta	3 193	1 952	2 131
Totalt interna poster	10 156	5 299	6 260
2 Avskrivningar			
Planenliga avskrivningar	11 187	7 011	7 410
Summa	11 187	7 011	7 410
3 Skatteintäkter, generella statsbidrag och utjämning			
Kommunalskatt	245 416	166 089	163 611
Slutavräkning tidigare år	-433	-223	-123
Prognos slutavräkning	246	-1 128	113
Summa skatteintäkter	245 229	164 739	163 601
Inkomstutjämning	51 299	42 757	34 199
Strukturbidrag	594		396
Kostnadsutjämning	3 877	4 078	2 585
Regleringsavgift	-221	-132	-147
Utjämning LSS	-2 430	-1 564	-1 620
Kommunal fastighetsavgift	8 611	5 807	5 806
Kompensation för höjd social avgift för unga	430		86
Statsbidrag flyktingsituationen	3 127	26 751	
Utfördelat till barn- och utbildningsförv enl beslut	-284		
Utfördelat till socialförvaltningen enligt beslut	-274		
Summa generella statsbidrag och utjämning	64 729	77 697	41 304
Summa skatteintäkter och generella statsbidrag	309 958	242 435	204 905

	151231	160831	150831
<i>Avräkningsbelopp per invånare</i>			
Slutavräkning	-70	4	-33
Preliminär avräkning	43	-292	40
4 Finansiella intäkter och kostnader			
<i>Ränteintäkter</i>			
Ränteintäkter	165	68	126
Reavinst försäljning aktier	180		180
Finansiella intäkter	345	68	306
<i>Räntekostnader</i>			
Kostnadsräntor på lån	1 897	932	1 499
Finansiell kostnad ökning pensionsskuld	332	184	221
Dröjsmålsräntor		1	
Övriga finansiella kostnader	113	50	50
Indexering Citybanan	-37	89	-20
Finansiella kostnader	2 305	1 256	1 750
5 Årets resultat			
Årets resultat	5 328	27 803	
Avgår samtliga realisationsvinster	180		
Jämförelsestörande poster			
<i>Verksamhetens intäkter</i>			
Återbetalning premier FORA 2004	2 450		
Justerat resultat	2 698		
6 Materiella anläggningstillgångar			
<i>Markreserv</i>			
Ingående anskaffningsvärde	7 732	7 732	7 732
Summa utgående ack anskaffningsvärden	7 732	7 732	7 732
Summa utgående bokfört värde	7 732	7 732	7 732
<i>Verksamhetsfastigheter</i>			
Ingående anskaffningsvärde	178 324	181 752	178 324
Nyanskaffningar	3 428		3 181
Summa utgående ack anskaffningsvärden	181 752	181 752	181 505
Ingående avskrivningar	103 113	110 063	103 113
Årets avskrivningar	6 950	4 219	4 598
Summa utgående ack avskrivningar	110 063	114 283	107 711
Summa utgående bokfört värde	71 688	67 469	73 794

Norbergs kommun – Delårsrapport 2016-08-31

	151231	160831	150831
<i>Fastigheter för affärsverksamhet</i>			
Ingående anskaffningsvärde	63 875	63 699	63 875
Anslutningsavgift	-176		
Summa utgående ack anskaffningsvärden	63 699	63 699	63 875
Ingående avskrivningar	40 452	42 023	42 452
Årets avskrivningar	1 572	1 012	1 062
Summa utgående ack avskrivningar	42 023	43 036	41 514
Summa utgående bokfört värde	21 676	20 663	22 361
<i>Publika fastigheter</i>			
Ingående anskaffningsvärde	30 765	30 765	30 765
Summa utgående ack anskaffningsvärden	30 765	30 765	30 765
Ingående avskrivningar	23 391	24 336	23 391
Årets avskrivningar	945	611	633
Summa utgående ack avskrivningar	24 336	24 947	24 024
Summa utgående bokfört värde	6 429	5 818	6 741
<i>Fastigheter för annan verksamhet</i>			
Ingående anskaffningsvärde	22 464	22 464	22 464
Summa utgående ack anskaffningsvärden	22 464	22 464	22 464
Ingående avskrivningar	11 064	12 056	11 064
Årets avskrivningar	992	662	662
Summa utgående ack avskrivningar	12 056	12 718	11 725
Summa utgående bokfört värde	10 407	9 746	10 738
<i>Övriga fastigheter</i>			
Ingående anskaffningsvärde	150	150	150
Summa utgående ack anskaffningsvärde	150	150	150
Ingående avskrivningar	60	75	60
Årets avskrivningar	15	10	10
Summa utgående ack avskrivningar	75	85	70
Summa utgående bokfört värde	75	65	80
<i>Exploateringsmark, ej avyttring</i>			
Ingående anskaffningsvärde	3 265	3 265	3 265
Summa utgående ack anskaffningsvärde	3 265	3 265	3 265
Summa utgående bokfört värde	3 265	3 265	3 265
<i>Inventarier</i>			
Ingående anskaffningsvärde	10 915	13 043	10 915
Nyanskaffningar	2 128		1 917
Summa utgående ack anskaffningsvärde	13 043	13 043	12 832
Ingående avskrivningar	8 480	9 202	8 480
Årets avskrivningar	722	497	445
Summa utgående ack avskrivningar	9 202	9 699	8 925
Utgående bokfört värde	3 841	3 343	3 907

Norbergs kommun – Delårsrapport 2016-08-31

	151231	160831	150831
Pågående investeringar	18 126	509	
Konst	250	250	250
Totalt utgående ack anskaffningsvärden	322 869	322 869	322 587
Totalt utgående ack avskrivningar	197 756	204 767	193 970
Totalt pågående	18 126	509	0
Totalt utgående bokfört värde	143 488	118 860	128 868

7 Finansiella anläggningstillgångar

Aktier	206	206	206
Andelar	1 153	1 163	253
Övriga långfristiga fordringar	1 975	1 975	900
	3 334	3 344	1 359

Bidrag till statlig infrastruktur

Aktivering bidrag till Citybanan	3 549	3 549	3 549
Upplösning av årliga enhetliga belopp, år 1 av 20	-177	-177	-177
Upplösning av årliga enhetliga belopp, år 2 av 20	-178	-178	-178
Upplösning av årliga enhetliga belopp, år 3 av 20	-177	-177	-118
Upplösning av årliga enhetliga belopp, år 4 av 20		-118	
Summa bidrag till Citybanan	3 017	2 898	3 075
Summa finansiella anläggningstillgångar	6 351	6 242	4 435

8 Förråd

ALE	47	43	57
Kontorsmaterial	88	7	37
	136	50	94

9 Exploateringsmark

Klacken 1:25, Norens västra strand

Kalkyl	Belopp	Upparbetade kostnader	
Markvärde kommunal mark	138,6		
Grundundersökningar	55,0		
Förrättningskostnader	100,0	111,4	
Gaturabeten exkl belysning			
inkl enkel grusväg	700,0		
Planering, projektering	75,0		
Samförläggning tomrör för fiber	20,0		
Oförutsett	47,4		
Övr kostnader 160831		1 165,5	
Summa	1 136,0	1 276,9	1 277

Försäljningspris 5 tomter 1 141,6

	151231	160831	150831
Vatten och avlopp Klacken 1:25			
Beräknade kostnader	298,0		
Beräknade anslutningsavg	364,1		
Kostnader och intäkter för VA aktiveras och periodiseras över tid	1 260		
10 Kortfristiga fordringar			
Kundfordringar	4 755	2 593	3 050
Mervärdesskattefordringar	2 456	892	2 130
Interimsfordringar	32 724	42 321	32 167
Skattekonto	115	280	
Övriga kortfristiga fordringar	6	51	88
Upplupna skatteintäkter	246	23	152
Kommunal fastighetsavgift	1 233	1 429	1 274
Preliminärskatt	3 552	5 728	5 688
	45 087	53 317	44 549
11 Kortfristiga placeringar			
Nordea bostadsobligationsfond	6 000	12 000	
Nordea institutionell kortrränta	24 000	48 000	
	30 000	60 000	
12 Kassa och bank			
Plusgiro	73 601	35 948	69 213
	73 601	35 948	69 213
13 Eget kapital			
Ingående eget kapital	47 636	52 964	47 636
Årets resultat	5 328	36 922	20 390
	52 964	89 886	68 026
Anläggningsskapital utgör skillnaden mellan anläggningstillgångar och långfristiga skulder/avsättningar	32 220	35 114	18 239
Rörelsekapitalet utgör skillnaden mellan omsättnings-tillgångar och kortfristiga skulder	20 744	54 772	49 787
Summa eget kapital	52 964	89 886	68 026

	151231	160831	150831
14 Avsättningar pensionsförpliktelser			
Ingående avsättning Norbergs kommun	17 999	18 451	17 999
Pensionsutbetalningar	-583	-437	-403
Nyintjänad pension	727	837	429
Ränte- och basbeloppsuppräknings	249	113	165
Förändring av löneskatt	90	123	45
Övrigt	-31	-1	-5
Utgående avsättning	18 451	19 086	18 231
Fördelning per förmån Norbergs kommun			
Pensionsbehållning	0	0	0
Förmånsbestämd ÅP	17 839	18 427	0
Särskild avtalspension	0	0	0
Pension till efterlevande	82	158	0
PA-KL pensioner	530	501	0
Totalt	18 451	19 086	0
Ingående avsättning förtroendevalda	2 019	2 256	2 019
Pensionsutbetalningar		-36	
Nyintjänad pension	159		87
Ränte- och basbeloppsuppräknings	32	50	21
Förändring av löneskatt	46	4	26
Utgående avsättning	2 256	2 274	2 153
Ingående avsättning kommunalförbund	6 368	6 216	6 368
Pensionsutbetalningar	-271	-213	-195
Nyintjänad pension	47	102	142
Ränte- och basbeloppsuppräknings	88	39	65
Förändring av löneskatt	39	0	13
Övrigt	-55	67	43
Utgående avsättning	6 216	6 212	6 436
Fördelning per förmån kommunalförbund			
Pensionsbehållning	0	0	0
Förmånsbestämd ÅP	4 223	4 239	0
Särskild avtalspension	1 906	1 893	0
Pension till efterlevande	2	0	0
PA-KL pensioner	85	81	0
Totalt	6 216	6 213	0
Summa avsättningar	26 924	27 572	26 820
15 Långfristiga skulder			
Kommuninvest	88 500	88 500	88 500

	151231	160831	150831
Skuld bidrag till statlig infrastruktur			
Skuld Citybanan	4 364	4 364	4 364
Avgår betalning nr 1 av 20	-419	-419	-419
Avgår betalning nr 2 av 20	-637	-637	-637
Avgår betalning nr 3 av 20	-1 112	-1 112	-1 095
Avgår betalning nr 4 av 20		-996	
Summa skuld Citybanan	2 195	1 199	2 213
Summa långfristiga skulder	90 695	89 699	90 713
16 Kortfristiga skulder			
Leverantörsskulder	17 681	10 370	4 358
Semesterlöneskuld	12 780	8 498	8 766
Arbetsgivaravgifter	3 723	4 415	3 919
Upplupen kostnadsränta	77	253	821
Preliminärskatt löner	3 160	3 714	3 358
Momsskulder	305	380	347
Mimerlaven	6 924	6 958	6 904
Löneskatt	3 192	5 380	5 261
Pension individuell del	6 575	4 875	4 401
Interimsskulder	54 680	24 641	8 895
Förutbetalda skatteintäkter	394	1 128	123
Avräkning integration	19 130	24 521	16 231
Övriga kortfristiga skulder	720	688	684
	129 340	95 820	64 068
14 Ansvarsförbindelser			
<i>Borgensåtaganden</i>			
Vafab	8 102	7 629	6 501
Privatpersoner statliga lån	89	89	92
Övriga föreningar	113	113	100
Summa borgensåtaganden	8 304	7 831	6 693
Pensionsförpliktelse - ansvarsförbindelse enligt KPA	126 332	124 171	129 068
Löneskatt 24,26 %	30 648	30 124	31 312
Aktualiseringsgrad 90 %			
Summa pensionsförpliktelse och löneskatt	156 980	154 295	160 380
Summa borgensåtaganden och pensionsförpliktelser	165 284	162 126	167 073

Övrigt

Norbergs kommun har i mars 1994 ingått en solidarisk borgen såsom för egen skuld för Kommuninvest i Sverige AB:s samtliga nuvarande och framtida förpliktelser. Samtliga 280 kommuner som per 2016-06-30 var medlemmar i Kommuninvest ekonomisk förening har ingått likalydande borgensförbindelser.

Mellan samtliga medlemmar i Kommuninvest ekonomisk förening har ingåtts ett regressavtal som reglerar fördelningen av ansvaret mellan medlemskommunerna vid ett eventuellt ianspråktagande av ovan nämnd borgensförbindelse. Enligt regressavtalet ska ansvaret fördelas dels i förhållande till storleken på de medel som respektive medlemskommun lånat av Kommuninvest i Sverige AB, dels i förhållande till storleken på medlemskommunernas respektive insatskapital i Kommuninvest ekonomisk förening.

Vid en uppskattning av den finansiella effekten av Norbergs kommuns ansvar enligt ovan nämnd borgensförbindelse, kan noteras att per 2016-06-30 uppgick Kommuninvest i Sverige AB:s totala förpliktelser till 350 538 miljoner kronor och totala tillgångar till 346 333 miljoner kronor. Kommunens andel av de totala förpliktelserna uppgick till 118 miljoner kronor och andelen av de totala tillgångarna uppgick till 117 miljoner kronor.

Kommunfullmäktige

Ordförande: Sten Nordström

Resultat (kkkr)	Prognos 161231		Bokslut	Utfall	Utfall
	Budget	Prognos	2015	160831	150831
Intäkter	408,8	408,8	1 326,5	517,6	377,6
Kostnader	-69 233,4	-70 288,8	-61 387,6	-37 198,7	-26 985,5
Nettokostnad före kapitalkostnad	-68 824,6	-69 880,0	-60 061,1	-36 681,0	-26 607,9
Kapitalkostnad	-347,4	-347,4	-413,6	-261,9	-276,7
Nettokostnad före kommunbidrag	-69 172,0	-70 227,4	-60 474,6	-36 942,9	-26 884,6
Kommunbidrag, årsbudget	66 222,0	66 222,0	62 085,0	66 222,0	62 085,0
Kommunbidrag, tilläggsanslag	2 950,0	2 950,0	2 800,0	2 950,0	
Budgetavvikelse	0,0	-1 055,4	4 410,4	32 229,1	35 200,4

Verksamhetsbeskrivning

Kommunfullmäktige beslutar i ärenden av principiell beskaffenhet eller annars av större vikt för kommunen, bland annat mål och riktlinjer för verksamheten, budget, utdebitering och andra viktiga ekonomiska frågor, nämndernas organisation och verksamhetsformer, årsredovisning och ansvarsfrihet. Fullmäktige beslutar också i övriga frågor som anges i kommunallagen eller i andra författningar. Ledningskontoret biträder kommunfullmäktige med beslutsunderlag, sammanträdeshandlingar, kallelser, protokoll etc. samt lämnar service till övriga förvaltningar och allmänhet.

Inom kommunfullmäktiges ansvarsområde ligger kostnaderna för medlemskap i kommunalförbunden Norra Västmanlands Utbildningsförbund, Norra Västmanlands Kommunalteknikförbund och Södra Dalarnas Räddningstjänstförbund. Här finns också kostnaderna för de gemensamma nämnderna - Västmanland-Dalarna Miljö- och byggnadsnämnd som startade sin verksamhet 2006-01-01, Västmanland - Dalarna lönenämnd som startade sin verksamhet 2007-01-01 med säte i Norberg samt Norra Västmanlands Ekonominämnd som startade sin verksamhet 2012-07-01. Dessutom ligger kostnaderna för kollektivtrafiken och medlemskapet i Norra Västmanlands Samordningsförbund under fullmäktige.

Periodens händelser (Kommunfullmäktige till och med 20 juni 2016)

- Vindkraftfrågor i Målberget har hanterats av kommunfullmäktige.
- Antagit en vision med fyra strategiska områden som del i en reviderad styrmodell.
- Antagit styrdokument för krisberedskap.
- Beslutat om utbyggnad av kommunalt VA i Bjurfors.
- Reviderat regler för kommunal förskola och fritidshem.
- Beslutat om fördelningsprinciper för extra flyktingmedel.
- Beslutat om utträde ur näringslivsorganisationen Tillväxtgruppen.
- Tagit del av revisionsrapporter och årsredovisningar.
- Uppmärksammat medarbetare som varit anställda 25 år i kommunen.
- Fattat ett inriktningsbeslut om att bygga en idrottshall med fritidsgård.
- Beslutat om fördelning av extra statsbidrag för grundskolan samt flyktingmottagande.
- Beslutat om hantering av överskottslikviditet.
- Beslutat om medborgarförslag.
- Beslutat om motioner.
- Hanterat interpellationer.

Ekonomiskt utfall och större avvikelser

Kommunfullmäktige, inklusive kommunalförbund och kollektivtrafik prognostiserar ett underskott på 1,1 miljoner kronor.

Totalt uppvisar verksamhetsbidragen ett underskott med totalt 0,7 mkr.

Verksamhetsbidraget till NVU (Norra Västmanlands Utbildningsförbund) överstiger budget med 0,5 mkr.

Verksamhetsbidraget till Norra Västmanlands ekonominämnd beräknas ge ett underskott på drygt 0,3 mkr. Högre lönekostnader är orsaken till underkottet. Övriga delar ger ett underskott på sammanlagt 0,4 mkr, vilket till största del beror på kostnader för revisionsverksamheten och outhyrda lokaler.

Kommunstyrelsen och allmänna utskottet

Ordförande: Johanna Odö

Kommunchef: Hannu Högberg

Resultat (kkkr)	Prognos 161231		Bokslut	Utfall	Utfall
	Budget	Prognos	2015	160831	150831
Intäkter	12 690,5	12 690,5	11 966,0	10 075,4	7 673,9
Kostnader	-25 364,4	-26 116,7	-27 090,4	-17 485,9	-17 574,2
Nettokostnad före kapitalkostnad	-12 673,9	-13 426,2	-15 124,4	-7 410,5	-9 900,3
Kapitalkostnad	-118,1	-118,1	-96,8	-79,0	-64,8
Nettokostnad före kommunbidrag	-12 792,0	-13 544,3	-15 221,2	-7 489,5	-9 965,0
Kommunbidrag, årsbudget	12 792,0	12 792,0	15 440,0	12 792,0	15 440,0
Kommunbidrag, tilläggsanslag					
Budgetavvikelse	0,0	-752,3	218,8	5 302,5	5 475,0

Verksamhetsbeskrivning

Kommunstyrelsens viktigaste uppgift är att leda och samordna förvaltningen av kommunens angelägenheter och ha uppsikt över övriga nämnders verksamhet. Styrelsen ska även uppmärksamt följa de frågor som kan inverka på kommunens utveckling och ekonomiska ställning.

Ledningskontoret är kommunstyrelsens och allmänna utskottets förvaltningsorganisation.

Ledningskontoret bistår styrelsen i dess samordnings- och ledningsfunktion. Ett uppdrag är också att agera utvecklande för kommunen. Uppgifterna i övrigt är bl. a. att utgöra stödfunktion till de verksamheter som bedrivs i respektive sektor. Kontoret lämnar även viss service direkt till kommunens invånare. Inom kontoret finns förutom kommunchefen med medarbetare direkt under denna också en administrativ enhet samt en kommunövergripande personalfunktion.

Norbergs kommun har gemensam ekonomiadministration med Fagersta kommun genom Norra Västmanlands Ekonominämnd och förvaltningen Norra Västmanlands ekonomiförvaltning. Nämnden upprättar egen årsredovisning.

Administrationen har under första halvåret biträtt kommunstyrelse och kommunfullmäktige med beslutsunderlag, sammanträdeshandlingar, kallelser, protokoll etc. samt lämnat service till övriga förvaltningar och allmänhet. Enheten har ansvarat för reception samt kontorsvakmästeriet. Inom enheten ingår också kommunövergripande IT-strategisk utveckling. Fokus här har varit fiberutbyggnad samt framtagande av en kommunövergripande IT-strategi med utgångspunkt i vision 2025.

Personalfunktionen ansvarar för utformning och tillämpning av kommunens personal- och lönepolitik samt hantering av kommunövergripande ärenden inom området, t.ex. samverkansavtal och riktlinjer, kollektivavtal och vissa förhandlingar, personalutveckling/avveckling; arbetsmiljö och företagshälsovård; arbetsmässig rehabilitering och friskvård samt jämställdhet och mångfald. Personalfunktionen utgör även stöd till fackförvaltningarna inom dessa områden. Även upphandlingsfrågor samt övergripande IT-strategiska frågor hänförs till enheten. Tjänsten som informatör/utredare är återinrättad och besatt under året.

Sektor lön biträder Västmanland Dalarna Lönenämnd.

Periodens händelser (kommunstyrelsen till och med 13 juni)

- Kommunstyrelsen har antagit tio övergripande mål som del i en reviderad styrmodell.
- Beslutat om fördelning av extra statsbidrag för flyktingmottagande.
- Beslutat om att utvärdera arbetsmarknadsfrågor
- Uppdragit åt barn- och utbildningsutskottet att presentera en plan för vilka åtgärder som krävs för att alla barn ska lämna grundskolan med behörighet till nationellt gymnasieprogram.
- Antagit en lokal handlingsplan mot våldsbejakande extremism.
- Tagit del av utredningen ”FAHNS-kommunerna framför styret”, en utredning som berör frågor om styrning av samverkansorgan.
- Tagit del av en utredning om besöksnäring och tillväxtfrågor.
- Gett uppdrag till kommunchefen om att föreslå en organisation för tillväxt och utveckling från 1 januari 2017.
- Beslutat om en ombyggnation av kommunhusets entré samt säkerhetsfrågor vid tillträde till kommunhuset.
- Beslutat om fördelning av utökad schablonersättning för integration.
- Beslut om ansökningar av integrationsprojekt.
- Tagit del av en utredning av turist- besöksnäring och tillväxtfrågor.
- Beslutat om en ny utskottsorganisation. Kultur- idrotts- och fritidsutskottet läggs ned 31 december 2016. Demokrati- och samhällsutvecklingsutskottet skapas från den 1 januari 2017.
- Antagit en IT-strategi med IT-handlingsplan.
- Reviderat riktlinjer för rehabilitering.
- Tagit del av årsredovisningar.

Ekonomiskt utfall och större avvikelser

Årsprognosen i delårsbokslutet pekar mot ett underskott på 0,75 mkr.

Den politiska delen uppvisar ett resultat lika med budget.

Ledningskontoret redovisar ett underskott på 0,75 mkr. Underskottet beror på ökade lönekostnader, 0,7 mkr på kanslisektionen samt ökade kostnader för ansvarsförsäkringar.

Måluppfyllelse

Norbergs kommun har arbetat fram en vision för år 2025. Processen började våren 2015 där förtroendevalda, tjänstemän och invånare involverats i framtagande via utvecklingskonferenser samt arbetsmöten. I januari 2016 beslutade kommunfullmäktige om struktur, vision samt fyra strategiska områden. Nästa steg var att kommunstyrelsens beslutade i maj om tio övergripande mål, ett arbete som föregicks av dialog under våren 2016. När de övergripande målen nu är fastställda är nästa steg att respektive utskott formulerar åtaganden, handlingsplaner och aktiviteter utifrån visionen, de strategiska områdena samt kommunstyrelsens övergripande mål. Mätetal, nyckeltal och kriterier kommer att arbetas fram på såväl kommunövergripande nivå som inom respektive utskott för att kunna följa resultatutvecklingen. Måluppfyllelse år 2016 kommer att redovisas i samband med årsredovisning 2016.

Den reviderade styrmodellen har ambitionen att resultat ska kunna följas upp ett bredare sätt än enbart ur ett finansiellt perspektiv. Förutom de ekonomiska perspektiven har styrmodellen även sikte på verksamhetsperspektiv, individ/medborgarperspektiv samt medarbetarperspektiv.

Framtid

- Införande av ärendehanteringssystem.
- Översiktsplan – verkställighet
- Bergsbruk/gruvrisker åtgärder
- Digitalisering
- Flyktingar och integration.
- Implementering av nytt styrsystem
- Styrning av gemensamma samverkansorgan
- Framtagande av ett tillväxtprogram
- Arbete med den attraktiva regionen
- Bostadsförsörjningsprogram
- Attraktiv arbetsgivare
- Program för energieffektivisering

-

Kultur-, idrott- och fritidsutskottet

Ordförande: Elizabeth Pettersson

Förvaltningschef: Ingrid Nord

Resultat (kkkr)	Prognos 161231		Bokslut	Utfall	Utfall
	Budget	Prognos	2015	160831	150831
Intäkter	1 196,0	1 393,7	2 228,7	1 659,7	1 780,9
Kostnader	-10 791,0	-11 190,2	-12 487,8	-8 681,2	-8 566,9
Nettokostnad före kapitalkostnad	-9 595,0	-9 796,6	-10 259,2	-7 021,6	-6 786,0
Kapitalkostnad	-300,0	-300,0	-296,6	-200,0	-199,5
Nettokostnad före kommunbidrag	-9 895,0	-10 096,6	-10 555,8	-7 221,6	-6 985,5
Kommunbidrag, årsbudget	9 895,0	9 895,0	10 556,0	9 895,0	10 556,0
Tilläggsbudget					
Budgetavvikelse	0,0	-201,6	0,2	2 673,4	3 570,5

Verksamhetsbeskrivning

Kultur-, idrott och fritidsutskottet ansvarar för den kommunala kultur-, idrott- och fritidsverksamheten samt kulturmiljövården. Verksamheterna som ingår är bibliotek, konsumentvägledning, stöd till barn- och ungdomsevenemang, fritidsgården Unkan, friluftsanläggningar, lotterihandläggning, föreningsstöd, stöd till studieförbund, förvaltning, drift och utveckling av kommunägda kulturbyggnader och kulturmiljöer. Stöd till föreningar och allmänhet ges inom idrott- och kulturarvsfrågor. Kultur-, idrott- och fritidsutskottet består av tre ordinarie ledamöter och tre ersättare.

Årets händelser

Kulturmiljö

- Restaureringen av Kraftcentralen på Mimerlavsområdet har påbörjats
- En utredning om problemen med Konstkanalen har påbörjats
- Samtliga fönster i Thorshammars Werkstad var renoverade i juli. Senare i juli skedde omfattande skadegörelse av samma fönster. Nu återsatta i stånd
- Nya Lapphyttan fick ett nytt vattenhjul genom samarbete med Föreningen Järnet på Lapphyttan och Göteborgs universitet. Vattenhjulet invigdes av Landshövdingen i juli.
- I juli genomfördes en framgångsrik Ekomuseumsvecka med aktiviteter vid samtliga tio besöksmål i kommunen
- En miljöundersökning om eventuell förorening mark och vatten från Thorshammars Werkstad har gjorts. Pengar kommer att sökas från Naturvårdsverket för åtgärder.
- Aktiviteter på Nya Lapphyttan, Barnens Bergslag, genomfördes under sex veckor. Feriearbetare sysselsattes.
- Besökscentrum användes av soc. integration och försörjning för ett ungdomsprojekt

Naturvård

- Flera LONA-projekt pågår (Lokala Naturvårdsprojekt där 50% av kostnaderna kan fås i form av bidrag som fördelas av Länsstyrelsen). Ett sådant projekt är ”Prioriterade åtgärder i översiktsplan” där bl.a. ett naturvårdsprogram arbetas fram. Ett annat projekt är ”Naturinformation i Norbergs närmiljö” där stigar och informationsskyltar i Mossgruveparken

förbättras. Ett projekt som har avslutats under våren är ”Naturupplevelse i Barnens Bergslag” där aktiviteter riktade till barn har genomförts vid Nya Lapphyttan.

- Under sommaren har fyra grupper med ensamkommande flyktingbarn haft handledd språkpraktik som varit förlagd vid Klackbergs naturreservat. Språkpraktikanterna har arbetat med naturvårdsåtgärder i reservatet samtidigt som de övat svenska. Under ekomuseumveckan i somras genomfördes en guidad visning av Klackbergs naturreservat i samarbete med Naturskyddsföreningen i Norberg.

Föreningsstöd

- Möten med föreningarna har hållits under våren.
- Föreningsbidrag har betalats ut till föreningar som bedriver barnverksamhet.
- Kultur-, idrotts- och fritidsutskottet har inte kunnat ge bidrag till föreningarna som genomför större arrangemang men föreningarna har ändå fått stöd genom kommunstyrelsens utvecklingsmedel.

Ungdomsgården Unkan

- En deltävling i Livekarusellen arrangerades i Norberg. Det är en musiktävling i samarbete med Studieförbundet.
- Resa till Romme Alpin på en lovdag från skolan, med sponsring av bussen från Lions. Sportlovsprogram gjordes tillsammans med biblioteket och Norberg-Karbennings Församling där det finns någonting för barn i alla åldrar.
- Norbergs Ungdomsråd arrangerade Earth Hour tillsammans med fritidsgården.
- UKM(Ung Kultur Möts) arrangerades och vi bjöd in Fagersta och Skinnskatteberg. Härifrån var det några ungdomar som fick åka på Läns-UKM i Västerås tillsammans med en personal. Här hjälps alla kommuner åt med arrangemanget på plats.
- Två flickor från Norberg fick representera Länet på Riks-UKM i Alingsås och en flicka fick åka med som funktionär tillsammans med totalt 30 ungdomar från länet.
- Under våren har vi varje vecka haft yoga, drama, bild och gitarr för ungdomarna.
- Under våren har vi haft några tjejkvällar, för att stärka flickorna.
- Konstprojektet Undrien i Kraftcentralen har en personal från fritidsgården och en från biblioteket hållit i med workshop och utställning för 450 barn.
- Unkan har visat en skatefilm från Kabul och nästan hela Teaterbiografen var full. Vi bjöd in alla att se den, många grät när de såg sitt Kabul. En av dem som filmat var med och svarade på frågor. Han kom direkt från Los Angeles.
- Filmen var upptakten till ett skateprojekt som en i personalen driver. Det har varit resa till Avestas skatepark och restaurering av skaterampen utanför Unkan.
- Ungdomarna har fått prova på att måla graffiti vid Norbergs lagliga vägg.
- Alla bjöds in till att se en match när Sverige spelade i fotbolls-VM
- Drogfri skolavslutning arrangerades vid Kraftcentralen med disco, hoppborg, back-klättring, m.m, som ungdomarna roade sig med.
- Pengarna från myndigheten MUCF för sommarlovsaktiviteter har använts till att åka till Furuvik på deras drogfria skolavslutning. Övernattning med paddling, minigolf, resa med paintball, ridning, prova på kväll när skolan började för yngre barn på eftermiddagen och för de äldre på kvällen. Vi hade en jättestor hoppmadrass, stora bollar som man hade på kroppen och spelade fotboll, musik och discogolf.
- Sommarens höjdpunkt är Gröna Lundsresan som till viss del sponsras av Norbergs Lions.
- Unkan deltog i Integrationsfotbollen med ett lag med flickor och pojkar. Under sommaren har de tränat varje vecka med runt 15 deltagare. En personal hade hand om gruppen och under turneringen som var två heldagar i början av augusti på Malmheden

Norbergs kommun – Delårsrapport 2016-08-31

År	Öppet	Antal besökare	Antal besökare/kväll
2014	778	5100	36
2015*	612	3752	39
2016*	688	4664	44

* Avser 2015 t o m augusti och 2016 t o m augusti

Arrangemang och allmänkultur

- Ett kulturliv för alla har bjudit på ett intressant och varierat musikutbud.
- Ett kulturliv för alla – teater, har ekonomiskt stött årets sommarteateruppsättning.
- Nationaldagen firades genom samarbete med Bergslagens folkhögskola, ABF, Flikens asylboende samt turistinformationspersonal. Ett lyckat arrangemang.
- Norbergs kommun har varit delaktig i planeringen av Norberg festivalen och stött den på många sätt. Kommunen ordnade i samverkan med Festivalen och ”Folkhemsturen” en uppskattad rundtur i buss i mer eller mindre kända kulturmiljöer
- Kommunen har anordnat en nyinflyttaresa för alla nya norbergare.

Teaterbiografen

- Teaterbiografen har arrangemang av olika slag under året. Unkan använder Teaterbiografen när de har öppet på kvällarna. Biblioteket använder lokalen när de samlar barn från förskolan och skolan för olika arrangemang. De har under året även haft författarbesök, bokcirklar och berättarfestival i lokalen. Skolan har haft flera föreläsningar för all personal i Teaterbiografen. Musikskolan har konserter i Teaterbiografen. NVU använder lokalen för tentaskrivning och andra samlingar. Kommunstyrelsen har haft ett sammanträde samt att man har bjudit in allmänheten till olika möten och informationsträffar.
- Teaterbiografen hyrs av externa anordnare. Norbergs filmklubb visar film på tisdags-kvällar. ABF och Lantmäteriet har haft sammankomster i lokalen. Folkhögskolan använder lokalen för sin teaterlinje. De övar där samt att de ger föreställningar.
- Teaterbiografen har under januari-augusti haft 88 sammankomster med totalt 4307 besökare, besökssnittet per sammankomst är 48 personer.

Biblioteket

- 15 träffar med Boködlor, 30 barn. Denna termin satsade vi på filmskapande. Biblioteket sökte och fick 5 000 kr från Landstingets läsfrämjandemedel. För de pengarna kunde vi engagera Oskar Hallbert som har kunskaper i att göra film med Ipad. Vårterminens träffar avslutades med Boködlornas Filmfestival i Teaterbiografen, ca 70 inbjudna såg gruppernas filmer.
- Läsfrämjande samarbete med förskolan som är en fortsättning på projekt Berätta Leka Läsa har fortsatt. För fjärde året i rad får alla 2-åringar inskrivna i Norbergs förskolor en gåvobok som bekostas av Lions. Denna bok arbetar man med i förskolorna under läsåret. Det ingår även fortbildning för förskolepersonalen. Denna gång fick barnen träffa en danspedagog. Personalen fick en workshop i pedagogisk dans för små barn.
- Det återkommande läsfrämjande samarbetet mellan förskoleklasser och biblioteket avslutades denna termin med att barnen fick träffa Vanna Rosenberg, skådespelare och nu också barnboksförfattare. Alla barnen fick ett ex. av hennes nyss utkomna bok och CD med tillhörande musik i gåva från biblioteket.
- Norbergs bibliotek blev en av fem kommuner som får delta i IBBY:s läsfrämjandeprojekt ”Silent books”, finansierat av Kulturrådet. Projektets syfte är att inspirera barn och föräldrar, nyanlända till Sverige, till att läsa böcker. Biblioteket har fått två boxar med böcker med berättelser som bygger på endast bilder. Det gör att alla kan läsa dem, oavsett språk. Norbergs bibliotek satsade på att göra ett besök på de flyktingföreläsningarna som fanns i

kommunen samt att de också fick göra ett besök på biblioteket då vi mötte barn och föräldrar, ca 25-30 personer/tillfälle. Vi sjöng, dansade och introducerade böckerna. Alla föräldrar fick informationsmaterial om läsande och bibliotek på deras språk. Ett tydligt resultat av dessa besök blev att vi fick mer besökare på biblioteket. Projektet avslutas i oktober 2016.

- 46 klassbesök har genomförts
- Arrangemanget ”Sommarboken”, barn 6-12 år (läs el. lyssna på fem böcker). Avslutas med bokfest i oktober.
- Biblioteket arrangerade berättarföreläsningen Al Hakawati tillsammans med Fabula Storytelling. En föreläsning på både svenska och arabiska som lockade ca 80 besökare.
- Biblioteket deltog i arrangemang i samband med kvinnodagen, 8 mars tillsammans med ett flertal arrangörer. Biblioteket bjöd in författaren Anna Jörgensdotter, som var en del av programmet på Engelbrekts värdshus den 12/3. I samband med det hölls även en bokcirkel där vi läste och diskuterade Jörgensdotters senaste roman. Biblioteket arrangerade barnteater under 8 mars-veckan: Esters varieté.
- Med läsfrämjandemedel har vi kunnat köpa in fler barn- och vuxenböcker på andra språk än svenska
- Biblioteket initierade och deltar i ett nätverk med personer som arbetar med integration på olika sätt i Norberg. Dessa möten underlättar arbetet och samverkan.
- Läsfrämjande insatser för vuxna har genomförts: bokcirkel 5 ggr med nordisk litteratur i fokus. Författarbesök med Runa Brar arrangerades, tillsammans med Kvinnoakademin i Norberg.
- Biblioteket var medarrangör till programmet Bab(b)el, där författare och översättare från 6 olika länder berättade om sin relation till det svenska språket. Tillsammans med Kulturrådet.
- Världsbokdagen 23/4 uppmärksammades
- Biblioteket hade stängt 6 veckor under sommaren för ombyggnation. Renoveringen har resulterat i en ljusare, öppnare lokal. Stängningen påverkar givetvis årets öppet timmar, besöksstatistik och siffran för mediautlån.
- Biblioteket presenterade sitt arbete med integration under Dela och lär, utbildningsdag för bibliotekspersonal i Västmanland, Örebro och Sörmland län.
- Utöver bibliotekets 30 öppettimmar per vecka har vi haft öppet 10 i timmar/veckan i tidningshörnan samt hållit öppet under förmiddagarna för skolklasser och andra grupper.

Ekonomiskt utfall och större avvikelser

Kultur-, idrotts- och fritidsutskottets verksamheter uppvisar ett prognostiserat underskott på 0,05 mkr. Avvikelsen beror på lågt budgeterade politikerarvoden samt lägre bidrag från arbetsförmedlingen än beräknat. Kultur-, idrott-, och fritidsutskottet har fram till och med augusti använt 8/12 av det tillfälliga statsbidraget för flyktingmottagande. Utskottet flaggar också för en befarad förlust på projektet Naturupplevelse i barnens Bergslag på 0,15 mkr.

Måluppfyllelse

Effektmål	Utvärdering	Mål uppfyllt
<p>Målområde hållbar och effektiv utveckling Energianvändningen minskas minst 10 % på tre år.</p> <p>Information i miljö- och energifrågor finns och synliggörs på biblioteket. Minst två gånger per år görs särskilda arrangemang.</p>	<p>Utvärderas via nyckeltal.</p> <p>Redovisas vid årsbokslut via verksamhetsplaner och verksamhetsberättelser som redovisas i KIFU.</p>	<p>Preliminära siffror visar att målet inte kommer att uppnås.</p> <p>På grund av att verksamheten fått prioritera integrationsinsatser kommer målet inte att uppnås.</p>
<p>Målområde tillväxt och attraktivitet Besöksmålen och fritidsanläggningarna är välskötta och verksamheten håller hög kvalitet.</p> <p>Bibliotek och kulturmiljöer erbjuder möjligheter att inhämta kunskap. Information, stöd och råd ges inom kulturmiljöområdet.</p> <p>Ett brett utbud av fritidsverksamhet som bidrar till att stärka ungdomars identitet erbjuds.</p> <p>Spontanidrott, vandring och promenader bör underlättas och skapas möjligheter för.</p> <p>Arrangemang i samarbete med föreningar och andra aktörer ges stöd så att utbudet kan bli både brett och unikt.</p>	<p>Redovisas vid årsbokslut via verksamhetsplaner och verksamhetsberättelser som redovisas i KIFU.</p> <p>Preliminär statistik för antal arrangemang etc. redovisas nedan under rubriken nyckeltal.</p>	<p>Målet god skötsel kommer inte att kunna uppnås för alla besöksmål. I övrigt bedöms målet kunna uppfyllas</p> <p>Målet kommer att uppfyllas</p> <p>Målet kommer att uppfyllas</p> <p>Målet kommer att uppfyllas</p>
<p>Målområde delaktighet och engagemang Möjlighet till aktiv fritid erbjuds genom bibliotek, Unkan, i kultur- och fritidsmiljöer samt i föreningsverksamheten som stöds genom föreningsbidraget. Verksamheten prioriterar barn och ungdomar.</p> <p>Ett ungdomsråd med regelbundna möten skall stöttas via ungdomsgården Unkan.</p> <p>Ett ungdomsråd ”tiotretton” med regelbundna möten skall stöttas via biblioteket.</p> <p>Brukarråd finns för föreningar och besöksföretag.</p>	<p>Redovisas vid årsbokslut via verksamhetsplaner och verksamhetsberättelser som redovisas i KIFU.</p> <p>Preliminär statistik för antal möten etc. redovisas nedan under rubriken nyckeltal.</p>	<p>Målet kommer att uppfyllas</p> <p>Målet kommer att uppfyllas</p> <p>Målet kommer att uppfyllas</p> <p>Målet uppfylls genom det Lokala Ekorådet som startat under året.</p>
<p>Målområde tillgänglighet och trygghet Information, verksamhet och service finns på ett lättillgängligt och begripligt sätt och visar på Norbergs tillgångar i kultur- idrotts- och</p>	<p>Redovisas vid årsbokslut via verksamhetsplaner och verksamhetsberättelser som</p>	<p>Målet bedöms uppfyllt bl a genom nya www.norberg.se</p>

<p>fritidsutbudet.</p> <p>Biblioteket är en viktig mötesplats med ett unikt offentligt rum för läsfrämjande, kunskapsinhämtning, tillhandahållande av datorer och media, studiecirklar och kulturella arrangemang.</p> <p>Den fysiska och språkliga tillgängligheten bör generellt höjas. En verksamhetsmiljö ska årligen åtgärdas.</p> <p>All verksamhet skall verka för ökad mångfald.</p>	<p>redovisas i KIFU.</p> <p>Redovisas vid årsbokslut via verksamhetsplaner och verksamhetsberättelser som redovisas i KIFU</p>	<p>Målet kommer att uppfyllas</p> <p>Uppfylls genom tillgänglighetsförbättring vid Norbergs gruvmuseum</p> <p>Målet är uppfyllt</p>
--	--	---

Framtiden

KIFU kommer att läggas ned 31 december 2016. Flera av de områden som ingår i utskottet kommer att ingå i det nya utskott, demokrati och samhällsutvecklingsutskottet, som skapas från 1 januari 2017. Det nya utskottet föreslås enligt förslag till reglemente (beslutas av kommunfullmäktige i november 2016), att fullgöra kommunens uppgifter inom: demokratiutveckling och medborgardialog, allmänskultur och barnkultur, biblioteksverksamhet, fritidsfrågor och fritidsgårdsverksamhet, turism/besöksnäring, kulturmiljövård, folkhälsofrågor, infrastrukturfrågor, näringslivsfrågor, landsbygdsutveckling, informationsverksamhet, konsumentvägledning, lotteriärenden enligt lotterilagen, stöd till och samverkan med föreningar, organisationer och enskilda inom verksamhetsområdet samt ansvara för en del objekt och anläggningar inom verksamhetsområdet.

Strävan är att det nya utskottet skapar en bra samordning mellan kulturmiljöarbete, besöksmottagning och kommunal information samt att en långsiktig strategi arbetas fram för Norberg som turistdestination.. Förnyelsearbetet på biblioteket fortsätter med förbättrade lokaler, ny möblering och moderniserad utrustning. Teaterbiografen har behov av ny utrustning för ljud och belysning, vilket förhoppningsvis åtgärdas 2017. Förslag till nya program för naturvård och kulturmiljö kommer att läggas fram för politiken under året. Särskilt biblioteket och fritidsgården Unkan har ett fortsatt stort antal besökare. Bergslagssatsning fortsätter även 2017-2018 och Norberg medverkar aktivt i satsningen. Medeltidsmuseet har varit ett område för utveckling. En ytterligare idé som arbetats fram är att mineralen järnet föreslås utgöra område för tematisering med syftet att utveckla besöksnäringen. Föreningarna i Norberg är mycket aktiva och genomför många arrangemang, men det innebär också ett ökat ekonomiskt tryck på utskottet. Arbetet med att utveckla Mimerlavsområdet fortsätter under 2017.

Nyckeltal

Utfallet från bokslutet 2014 utgör budget för 2015.

(2013,2014) mål 2015/resultat den 31 augusti 2015 i kursiv stil. – uppgifter saknas/speglar inte verksamheten på årsbasis.

Verksamhet	Öppet-timmar/år	Besökare
Nya Lapphyttan	(744, 624) 624/582	(4996, 2562) 2562/4022
Gruvmuseet*	(160, 90) 90/350	saknas
Bibliotek	(1300, 1430) 1430/860	
Turistinfo bemannad**	(250, 270) 270/0	(601, saknas), saknas/saknas
Teaterbiografen		(11300/10900) 10900/6173

Bibliotek mediautlån (26400, 26400) 26400/15883

Teaterbiografen arrangemang (257, 232) 232/ 154

Antal föreningsaktiviteter för barn och ungdom, (1210, 1372) 1372/681

Procent av KIFU:s budget som används till barn- och ungdomsverksamhet
(Ca 40%, ca 40%) ca 40% ca 40%

Samtliga fastigheter/anläggningar har 11 abonnemang.

	Fast kostnad/år	kWh/år	Rörlig kostnad/år	S:a elkostnad/år
2012	37 600 kr	111 351 kWh	93 841 kr	131 841 kr
2013:	35 588 kr	137 412 kWh	68 263 kr	103 851 kr
2014:	43 936 kr	123 144 kWh	98 806 kr	142 742 kr
2015: ***	27 301 kr	88 520 kWh	144 772 kr	172 073 kr

Unkan

2013 är första året som Unkan ligger under KIFF på helårsbasis.

År	Öppet	Antal besökare	Antal besökare/öppet-kväll
2014	778	5100	36
2015***	612	3752	39

* Gruvmuseet har varit stängd för ombyggnad 2014 och obemannat 2015. En tillförlitlig räkning är ännu inte etablerad

** Turistinformationen har varit obemannad 2015. En tillförlitlig räkning är ännu inte etablerad

*** Avser 2015 t o m augusti

Barn- och utbildningsutskottet

Ordförande: Johanna Odö

Förvaltningschef: Ingrid Nord

Resultat (kkr)	Prognos 161231		Bokslut	Utfall	Utfall
	Budget	Prognos	2015	160831	150831
Intäkter	19 577,0	21 608,6	20 874,0	22 250,3	11 422,3
Kostnader	-117 880,0	-119 705,2	-117 491,3	-87 273,2	-75 075,1
Nettokostnad före kapitalkostnad	-98 303,0	-98 096,6	-96 617,3	-65 022,9	-63 652,8
Kapitalkostnad	-218,0	-197,7	-305,7	-147,9	-203,7
Nettokostnad före kommunbidrag	-98 521,0	-98 294,4	-96 923,0	-65 170,7	-63 856,5
Kommunbidrag, årsbudget	98 521,0	98 521,0	94 648,0	98 521,0	94 648,0
Budgetavvikelse	0,0	226,6	-2 275,0	33 350,3	30 791,5

Verksamhetsbeskrivning

Kommunstyrelsens barn- och utbildningsutskott och förvaltning ansvarar för att bedriva förskola, fritidshem och grundskola enligt skollagen, grundskoleförordningen, läroplan för förskola respektive grundskola. Den frivilliga verksamheten Musikskolan är en verksamhet inom utskottets ansvarsområde. Norbergs kommun ansvarar enligt kapitel 24 i skollagen, för undervisningen av 6-10 elever från Davidsbo gård HVB-hem. Sedan 2015 ligger kommunens alla tillagningskök och mottagningskök under utskottet. Utskottet består av fem ordinarie ledamöter och tre ersättare.

Verksamheterna fördelas enligt följande:

Förskolor: Tallen 3 avdelningar, Blåsippan 3 avd, Treklövern 3 avd, Källgården 1 avd och Skogsglantan 3 avd.

Förskoleklasser: Brunnen, Källan, Regnbågen

Fritidshem: Önskebrunnen, Källan och Regnbågen

Grundskolor: Källskolan årskurs 1-3, åk 1 är fyrparallellig i övrigt är årskurserna treparallelliga. Källskolan har en förberedelseklass för undervisning av nyanlända elever.

Centralskolan årskurs 4-9, alla årskurser är treparallelliga. Centralskolan har tre förberedelseklasser för undervisning av nyanlända elever.

Musikskolan: Musikskolan erbjuder kommunens barn och ungdomar möjlighet till musikundervisning, enskilt eller i grupp. Musikskolan har samarbete med grundskolan och med kulturskolan i Avesta.

Undervisning för elever inskrivna på institution: Undervisningen sker i lokaler i fd Kärrgruvans skola.

Förskolechefen ansvarar tillsammans med biträdande förskolechef för förskoleverksamheten. Rektor för Källskolan har ansvar för förskoleklass till årskurs 3, fritidshemmen samt för elevhälsan. Rektor för Centralskolan har tillsammans med biträdande rektor ansvaret för årskurs 4-9, musikskolan och särskild undervisning enligt kap 24 i skollagen. Från och med höstterminen 2015 finns det en biträdande rektor på 25% med ansvar för särskild undervisning enligt kap 24 i skollagen. Utöver ovan beskrivna verksamheter finns en fristående förskola och fritidshem i Norberg som drivs av Karbenningsbygdens förskola, ekonomisk förening.

Kostenheten

Kostenheten består av tillagningsköken Centralskolan, Källskolan, Kärrgruvan och Björkängen samt mottagningsköken Blåsippan, Treklövern och Skogsgläntan. Totala antalet anställda inom enheten är 14,35 årsarbetare.

Björkängens kök blev färdigbyggt och inflyttningsklart i början av mars efter nästan ett års väntan. Det är ett modernt kök som uppfyller de lagkrav som ställs på lokaler ur både miljö- och hygienhänseende.

Blåsippans förskolekök är om- och tillbyggt.

Centralskolans diskrum och renseri har renoverats under sommaren, de har fått ny diskmaskin och grovdiskmaskin samt ett nytt kylrum. Nya matsalsmöbler har inhandlats till Centralskolans matsal. På grund av många nya elever som kommit till kommunen under åren har vi fått platsbrist i våra skolmatsalar.

I mitten på februari öppnades Kärrgruvans skolkök upp för tillagning av mat till barnen på Tallen och Kärrgruvegruppen, det för att underlätta arbetsbelastningen för Källskolans kök som har fått fler portioner att tillaga och har platsbrist i kök, förråd och lastkaj.

All personal har fått utbildning i allergikost och matallergi under våren.

Periodens händelser

- Nybyggd förskoleavdelning på Blåsippans förskola samt renovering av köket.
- Ny förskolechef.
- Vi har tagit emot 17 lärarstudenter i Partnerskoleverksamheten.
- Fortsatt stort antal nyanlända barn och elever i våra verksamheter.
- Två moduler har ställts upp vid Centralskolan.
- Källskolan hyr externa lokaler för undervisning av nyanlända.
- Musikskolan har flyttat till Källgården.
- Ny tf rektor och biträdande rektor på Centralskolan.
- Utbildningsinsats med Skolverket utifrån nyanländas lärande.
- Fortsatt arbete med vår vision, *Det hänger på mig och jag kan göra något åt det. Jag, vi, tillsammans i det livslånga lärandet.*

Ekonomiskt utfall och större avvikelser

Helårsprognosen för 2016 visar ett överskott på 0,2 mkr. Det prognostiserade överskottet på förvaltningen beror på att utskottet per sista augusti fått 8/12 av de 2,6mkr som är avsatta för personalförstärkning, förbrukning och eventuella flyttkostnader. Överskottet på Förskola beror på att hyreshöjningen för den nya avdelningen på Blåsippan började gälla den 1 september och inte vid årets början som budgeterat. Särskolan beräknar ett underskott på 0,2 mkr till följd av en extra elev från höstterminen 2016. Kostorganisationens verksamhet förväntas visa ett underskott vid årets slut på 0,1 mkr till följd av lägre intäkter än beräknat från äldreomsorgen. Underskottet avser Björkängens kök. Övriga verksamheter förväntas uppvisa budget i balans.

Måluppfyllelse

Hållbar och effektiv utveckling

Effektmål	Utvärdering	Mål uppfyllt
Medarbetarna har den kompetens och behörighet som krävs för verksamheten.	Skolverkets statistik, Öppna jämförelser	Saknar 13 legitimerade förskollärare. Har obehöriga lärare i trä- och metallslöjd, hem och konsumetskunskap, idrott, spanska, svenska, matematik, engelska, samt en lärare i åk 2.

Tillväxt och attraktivitet

Effektmål	Utvärdering	Mål uppfyllt
Alla elever har behörighet; har uppnått tillräckligt meritvärde för att komma in på gymnasieskolan. Barn och elever uppskattar maten i hög grad.	Skolverkets statistik, Öppna jämförelser	77,8% vt 2016 Förskola 84 % F-klass 82 % Skola 56 %

Tillgänglighet och trygghet

Effektmål	Utvärdering	Mål uppfyllt
Barn, elever och vårdnadshavare upplever att miljön i hög grad är trygg och säker.	Enkäter	Förskola Inne 92% Ute 82% Förskoleklass Inne 91% Ute 74% Fritidshem Inne 93% Ute 74% Skola Inne 79% Ute 62%

Delaktighet och engagemang

Effekt mål	Utvärdering	Mål uppfyllt
<p>Barn och elever trivs och upplever delaktighet och inflytande i hög grad</p> <p>Vårdnadshavare är nöjda med sitt barns förskola och skola i hög grad.</p>	Enkäter	<p>Bifogat finns tabell med trygghet och trivsel liksom delaktighet och inflytande. Bilaga 1</p> <p>Förskola Bemötande 86% Verksamhet 81%</p> <p>Förskoleklass Bemötande 94% Verksamhet 86%</p> <p>Fritidshem Bemötande 96% Verksamhet 89%</p> <p>Skola Bemötande 87% Verksamhet 72%</p>

Framtiden

Det är svårt att rekrytera legitimerade förskollärare och lärare. I dagsläget saknas tretton utbildade förskollärare. Inom skolan saknas behöriga lärare i trä- och metallslöjd, matematik, svenska, hem- och konsumentkunskap, spanska samt lärare i engelska. Källskolan har behov av en klasslärare i åk 2. Centralskolan behöver utöka elevhälsan med en specialpedagog. Det är trångt i alla lokaler och särskilt förskolan har många barn på liten yta. En förstärkning av personal har genomförts för att kunna ta emot alla barn och det medför att det blir för många i lokalerna. I Källskolan med förberedelseklass är ventilationen inte godkänd. Källskolan behöver bättre lokaler till fritids och mer lokaler för arbetsplatser för personalen. Centralskolan behöver grupprum samt arbetsplatser för personalen. Många möbler är gamla och slitna och behöver bytas ut för att skapa en trevlig och inbjudande skolmiljö. Förskolan och skolan har under det senaste året införskaffat teknisk utrustning i form av lärplattor, datorer, projektorer mm. För att vi ska utnyttja och använda de tekniska hjälpmedlen på bästa sätt behöver en IT-pedagog anställas.

Nyckeltal

Barn- och utbildningsutskottet

Barn- och utbildningsförvaltningen	Utfall 2012	Utfall 2013	Utfall 2014	Utfall 2015	Utfall 201608
Antal årsarbetare	126,8	124,7	122,6	153,7	156,0
Varav administrativ personal	4,5	3,85	3,85	3,85	4,25
Varav Skolledare	3,0	3,0	3,1	3,0	4,7
Skolmåltider					
Antal lunchportioner	143 622	158 266	176 629	199 006	98 714
Antal lunchportioner per årsarbetare	16 681	24 924	30 453	30616	10 968
Bruttokostnad per lunchportion inkl frukost och mellanmål	36,52	30,86	27,24	26,72	16,03
Fortbildning					
Medel per årsarbetare	2 307	1 482	1 816	1515	641
Grundskola åk 1-9					
Antal elever	472	486	482	592	628
Antal årsarbetare	34,5	36,0	36,0	36,7	41
Årsarbetare inom stödåtgärder	8,0	8,0	7,0	9,5	10,8
Antal undervisande personal per 100 elever exkl stödåtgärder	7,3	7,4	7,5	6,2	6,5
Antal stödpersonal per 100 elever (exkl syo, skolsköterska, kurator och fritidsledare)	1,7	1,6	1,5	1,8	1,7
Antal undervisande personal per 100 elever (inkl. stödåtgärder)	9,0	9,1	8,9	8,0	8,2
Behöriga till gymnasiet i %					
Uppnått målen i samtliga ämnen	83	91	78	80	
Behöriga till gymnasiet i %					77,8
	Utfall 2012	Utfall 2013	Utfall 2014	Utfall 2015	Utfall 201608
Förskoleklass					
Antal elever	53	58	52	86	63
Antal årsarbetare	3,8	4,5	4,5	5,3	6,0
Antal undervisande personal per 100 elever	7,1	7,8	8,7	6,2	9,5
	Utfall 2012	Utfall 2013	Utfall 2014	Utfall 2015	Utfall 201608
Fritidshem					
Antal elever	153	153	144	178	196
Antal årsarbetare	7,8	7,3	7,3	8	8,0
Antal undervisande personal per 100 elever	5,1	4,7	5,1	4,5	4,1

Norbergs kommun – Delårsrapport 2016-08-31

	Utfall 2012	Utfall 2013	Utfall 2014	Utfall 2015	Utfall 201608
Förskola					
Källgården					
Antal barn	40	41	40	42	22
Antal årsarbetare	7,5	6,7	7,6	7,9	6,2
Antal undervisande personal per 100 barn	18,9	16,2	19,0	18,8	28,2
Antal barn per undervisande personal	5,3	6,2	5,3	5,3	3,6
Blåsippan					
Antal barn	41	38	39	34	59
Antal årsarbetare	7,1	6,9	6,7	6,9	10,6
Antal undervisande personal per 100 barn	17,4	18,3	17,2	20,3	17,9
Antal barn per undervisande personal	5,7	5,5	5,8	4,9	5,6
Treklövern					
Antal barn	54	52	55	51	53
Antal årsarbetare	9,0	9,2	9,0	8,5	10,3
Antal undervisande personal per 100 barn	16,6	17,7	16,4	16,7	19,5
Antal barn per undervisande personal	6,0	5,7	6,1	6,0	5,1
Tallen					
Antal barn	46	50	50	61	53
Antal årsarbetare	8,0	9,1	8,2	11,9	11,4
Antal undervisande personal per 100 barn	17,3	18,2	16,4	19,5	21,5
Antal barn per undervisande personal	5,8	5,5	6,1	5,1	4,7
Skogsgläntan					
Antal barn	50	52	58	51	57
Antal årsarbetare	9,0	9,2	9,0	9,4	10,4
Antal undervisande personal per 100 barn	18,0	17,7	15,5	18,4	18,3
Antal barn per undervisande personal	5,5	5,6	6,4	5,4	5,5
Stödåtgärder					
Antal årsarbetare	1,3	1,2	1,0	0,75	1,0
Antal undervisande- och stödpersonal per 100 barn	0,6	0,5	0,4	0,3	0,4
Samtliga förskolor					
Antal barn	240	233	242	239	244
Antal årsarbetare	43,2	42,3	41,5	44,6	49,9
Antal undervisande personal per 100 barn	18,0	18,2	17,1	18,7	20,4
Antal barn per undervisande personal	5,6	5,5	5,8	5,4	4,9
	Utfall 2012	Utfall 2013	Utfall 2014	Utfall 201508	Utfall 201608
Musikskolan					
Antal inskrivna	186	185	195	196	184
Antal årsarbetare	4,0	3,7	3,3	3,0	3,0

Socialutskottet

Ordförande: Annika Hedberg Roth

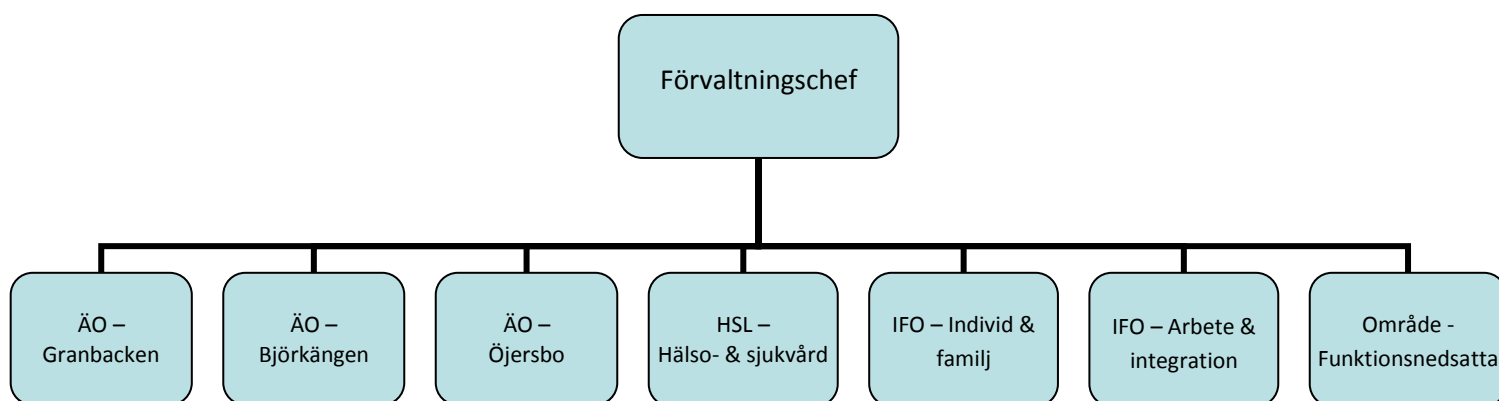
Förvaltningschef: Liselotte Eriksson

Resultat (kkkr)	Prognos 161231		Bokslut 2015	Utfall 160831	Utfall 150831
	Budget	Prognos			
Intäkter	75 521,9	77 809,9	52 015,8	48 306,7	27 964,5
Kostnader	-199 441,6	-201 729,6	-169 205,9	-129 861,7	-107 488,5
Nettokostnad före kapitalkostnad	-123 919,7	-123 919,7	-117 190,1	-81 555,0	-79 524,0
Kapitalkostnad	-341,0	-341,0	-239,0	-231,7	-123,3
Nettokostnad före kommunbidrag	-124 260,7	-124 260,7	-117 429,1	-81 786,7	-79 647,2
Kommunbidrag, årsbudget	123 760,7	123 760,7	117 013,0	123 760,7	117 013,0
Kommunbidrag, tilläggsbudget	500,0	500,0	416,1	500,0	331,8
Budgetavvikelse	0,0	0,0	0,0	42 474,0	37 697,5

Verksamhetsbeskrivning

Socialförvaltningen leds av förvaltningschefen. I förvaltningschefens uppdrag ingår att ansvara för övergripande frågor och frågor som gäller ledning och organisation samt förvaltningens del i de kommungemensamma frågorna. Administrativa stödresurser finns samlade direkt underställd förvaltningschefen.

Socialutskottet och socialförvaltningen bedriver individ- och familjeomsorg, äldreomsorg, omsorg för området funktionsnedsatta och socialpsykiatri. Dessa verksamheter är organiserade i sju olika områden under var sin områdeschef. Som stöd för dessa verksamheter finns en stab som svarar för olika administrativa stödprocesser. Förvaltningschefen svarar för den övergripande ledningen och styrningen av förvaltningen.



Förvaltningschef

Förvaltningschefen är ansvarig för övergripande frågor som gäller ledning och organisation. I förvaltningschefens ansvar ligger även att agera på en kommunövergripande nivå.

Förvaltningschefen är närmaste chef för de sju områdescheferna samt för förvaltningens stab. I staben samlas förvaltningens stödresurser i form av kontors- och nämndadministration, projekt- och utredningsarbete, information samt personal- och ekonomifrågor. Här finns även vaktmästare, Fixar-Malte samt medicinskt ansvarig sjuksköterska/psykiatrisamordnare.

Äldreomsorg

Målgruppen inom äldreomsorgen är äldre personer som i olika former får hjälp i sin dagliga livsföring. Äldreomsorgen ger stöd till människor som bor i eget boende i form av hemtjänst. Hemtjänsten kan vid behov även kompletteras med korttidsvistelse, hemrehabilitering och dagverksamhet för dementa.

Äldreomsorgen kan även erbjuda särskilda boenden. Det finns idag 88 platser i särskilt boende inkl. korttidsboendet. I de särskilda boendena har kommunen ansvar för hälso- och sjukvård. För att säkerställa detta finns hälso- och sjukvårdspersonal upp till sjuksköterskenivå tillgänglig dygnet runt.

Inom äldreomsorgen finns även kommunrehab med arbets- och fysioterapeut, handläggare för bostadsanpassning samt hemsjukvården. Äldreomsorgen har ett tillagningskök samt två restauranger.

Individ-och familjeomsorg

Individ- och familjeomsorgen är en bred verksamhet där människors behov av bistånd prövas enligt gällande lagstiftning. Inom individ- och familjeomsorgen ryms socialt arbete med barn, familjer och enskilda, arbetsmarknads- och försörjningsfrågor samt integration. Här finns även två HVB-hem för ensamkommande flyktingbarn, utslussverksamhet samt strukturerad öppenvård.

I verksamheten sker ett kvalificerat utredningsarbete som sedan ligger till grund för de biståndsinsatser som medborgarna beviljas oavsett om det handlar om att vara äldre, funktionsnedsatt eller en barnfamilj i behov av stöd. Allt behov av bistånd bedöms inom individ- och familjeomsorgens verksamhet.

Individ- och familjeomsorgen samverkar med andra aktörer, exempelvis arbetsförmedling, försäkringskassa, barn- och vuxenpsykiatri samt övrig hälso- och sjukvård. Förskolan och skolan är också viktiga samverkanspartners. Med tanke på att Norberg är en liten kommun sker viss verksamhet i samverkan med andra kommuner eller inom ramen för exempelvis Norra Västmanlands Samordningsförbund. De verksamheter som sker i samverkan med andra kommuner är budget-och skuldrådgivning, tillståndsenhet, familjerådgivning, ungdomsmottagning och öppenvård inom missbruksvården. Förskola och skola är också en samverkanspartner.

Område funktionsnedsatta

Området för funktionsnedsatta vänder sig till personer med olika former av funktionsnedsättning som inte orsakats av ett naturligt åldrande. Inom området för funktionsnedsatta ryms den samlade LSS-verksamheten. Det innebär att alla som utretts och bedömts tillhöra personkretsen med rättigheter enligt LSS får sina insatser genom området funktionsnedsattas omsorg. Inom ramen för LSS kan vi erbjuda boende med särskilt stöd och service, personlig assistans, korttidsvistelse/fritidshem, daglig verksamhet, kontaktperson och ledsagning. Inom ramen för SoL kan insatsen boendestöd beviljas.

Periodens händelser

Förvaltningschef

Förvaltningschefen har under de senaste åren arbetat med att säkerställa områdeschefernas arbetsmiljö. Arbetsbelastningen har ökat påtagligt under flera år. Trots att en utökning med en områdeschef skedde förra året så kvarstår ett högt tryck på förvaltningens chefer. Arbetsbelastningen behöver vara hanterbar för att skapa hållbara chefer och minska risken för personalomsättning. En närvarande chef inverkar på medarbetarnas välmående.

Staben är delaktig i arbetet med regeringens överenskommelse gällande plan för riktade insatser inom psykisk ohälsa (PRIO) och länsövergripande arbete via Västmanlands kommuner och landsting (VKL). Införandet av metoden/arbets sättet Äldres behov i centrum (ÄBIC) i Pulsen Combine har inlett under våren. Planering av införande av e-tjänster har påbörjats i syfte att dra nytta av de möjligheter som de nya verksamhetssystemen ger.

Projekt Mönsterarbetsplats startade den 1 april och beräknas pågå under två år.

Planering och rekrytering av semestervikarier påbörjades redan i februari med anledning av rekryterings-svårigheter. För att underlätta processen skedde introduktion av vikarier löpande under kvällar och helger.

Vid introduktionstillfället som alltid ges inför sommaren avsattes extra tid för sjuksköterskorna som höll i utbildning i läkemedelshantering inför delegering, ur patientsäkerhetssynpunkt.

Individ- och familjeomsorgen

Individ – och familjeomsorgen har haft svårt att tillsätta lediga tjänster som barnhandläggare. Lösningen har varit att anställa pensionärer och studenter på timmar. En socionomkonsult har även anlåtts på 100 % under maj -oktober 2016. Från 1 oktober är samtliga tjänster tillsatta. I vuxengruppen har en av tjänsterna gjorts om till en 1:e socialsekreterare.

Verksamheten har tilldelats extra medel för att sänka kostnaderna för försörjningsstödet. En person (stödcoach) har anställts och arbetar på uppdrag från handläggare på försörjningsstöd. Coachen arbetar med ca 15 st ärenden åt gången.

Samverkan har skett i form av att socialsekreterare har ”fältat” tillsammans med ungdomsgården och polisen i samband med skolavslutningen i juni.

Utvecklingsmedel för arbetet med hot och våld i nära relationer har sökts och erhållits från socialstyrelsen. Tillsammans med Fagersta och Skinnskattebergs kommun har en person anställts som samordnare i arbetet kring ”våld i nära relationer”. Personen börjar den 1 september där Norberg är anställningskommun.

Biståndshandläggarna har utbildats i ÄBIC (äldres behov i centrum) och kommer under hösten att börja arbeta i ÄBIC. Från att ha varit ett insatsstyrt bistånd så blir det i och med ÄBIC ett behovsstyrt bistånd. Biståndshandläggarna kommer även att gå en web-utbildning i ÄBIC under hösten.

Socialsekreterarna har startat upp sin externa handledning igen efter ett års uppehåll. De kommer nu att ha handledning tillsammans med Skinnskattebergs kommun.

Tillströmningen som varit på anvisningar av ensamkommande barn från migrationsverket har för tillfället stannat upp. Detta innebär mindre stress för barnhandläggarna då de slipper den stressfyllda hanteringen då en anvisning kommer.

I februari höjde Migrationsverket och Länsstyrelsen kommunens fördelningstal. Med anledning av det startades ytterligare ett HVB-hem för ensamkommande barn och ungdomar.

Under våren startade projekt ”Påfart. Det är ett arbetsmarknadsprojekt som Arbetsförmedlingen finansierar. I projektet finns Norberg, Fagersta och Skinnskattebergs kommuner, Bergslagens Folkhögskola, Tillväxtgruppen tillsammans med Arbetsförmedlingen. Ett ferieprojekt har pågått under sommaren riktat till unga 18-24 år. 8 ungdomar har arbetat med uppgifter inom kultur och fritid samt medverkat i Språkcafé. Navigatorcentrum jobbar vidare med Arbetsförmedlingen gällande utbildningskontrakt för ungdomar.

Äldreomsorgen

I början av året blev totalreoveringen av Björkängens kök färdig. Allmänheten bjöds in till invigning med ordförande som klippte bandet och höll sedvanligt tal.

Bemanningsenheten, som hanterar all vikarieanskaffning i både socialförvaltningen och barn – och utbildningsförvaltningen, har utökats då verksamheten tagit över planeringen av hemtjänstinsatser. Detta som en del i projektet Mönsterarbetsplats.

Mönsterarbetsplats startade 1 april och kommer att pågå först ett år. Därefter genomförs en utvärdering för att se om projektet ska förlängas ytterligare ett år.

Äldreomsorgen har påbörjat införandet av ÄBIC (äldres behov i centrum). Det är ett behovsinriktat och systematiskt arbetssätt som Socialstyrelsen tagit fram där ett nationellt fackspråk används. Modellen utgår från processen för socialtjänstens handläggning och dokumentation inom äldreomsorgen och dokumentationen sker i verksamhetssystemet Pulsen Combine. Personalen kommer att utbildas och skarp drift är planerad till november. ÄBIC kommer att medföra förändringar i arbetet med genomförandeplaner och tydliggöra det

bedömda behovet av insatser samt att följa upp kvaliteten på insatser och omvårdnad. Genomförandeplaner syftar till att främja individens delaktighet och utforska vad som är viktigt för den enskilde.

Statliga stimulansmedel har rekvideras som är riktade till ökad bemanning inom äldreomsorgen. Medlen har gjort det möjligt för förvaltningen att bland annat utöka bemanningen nattetid och på så sätt frikopplat sjuksköterskan. Även på dagtid samt i bemanningsenheten har förstärkning genomförts.

Utbildning har genomförts omkring äldre med diabetes.

Lions har skänkt sex stycken surfplattor till samtliga avdelningar på Björkängen och Granbacken. Surfplattorna används till att söka information samt i syfte att underhålla de boende. Via fondmedel har utemiljön på Björkängen och Granbacken kunnat genomföra vissa förbättringar.

Område funktionsnedsatta

Arbetet med regeringens satsning inom psykisk ohälsaplan för riktade insatser inom området psykisk ohälsa (PRIO) har fortsatt under våren. Handlingsplaner har reviderats och utbildning till personal har genomförts.

I vissa verksamheter inom funktionsnedsattas område har hot och våld situationer uppstått. Ett omfattande arbete har genomförts för att stötta personalen och förstärka tryggheten på arbetsplatserna. Arbetsmiljöverket har gjort besök. Riskanalyser och handlingsplaner har reviderats och personalen får handledning via företagshälsövråden.

Verksamheten fortsätter sälja korttidsplatser för barn och unga till andra kommuner. Behoven varierar över tid vilket gjort att förstärkning varit nödvändig. De dagliga verksamheterna varierar också gällande deltagare. En ny personlig assistengrupp har tillkommit.

Ekonomiskt utfall och större avvikelser med prognos

Prognosen visar på ett nollresultat. Förvaltningschefen visar ett överskott som orsakas av friställande av medel ur bufferten. Äldreomsorgen visar ett underskott som framförallt orsakas av höga lönekostnader inom hemtjänst och sjuksköterskor. Hemtjänsten har även höga sjukskrivningstal som påverkar både arbetstyngden och det ekonomiska resultatet. Underskottet reduceras av lägre hyreskostnader än budgeterat på Björkängen. Färdigställandet av renoveringen av Björkängens kök har dragit ut på tiden vilket medför att den nya högre hyran träder i kraft först från och med september 2016. Överskottet hos individ och familjeomsorgen orsakas av högre intäkter än budgeterat för lönebidrag. Området funktionsnedsatta visar ett överskott som orsakas av högre intäkter för korttids/fritidsverksamheten inom LSS.

Måluppfyllelse delårsrapport 2016

(Obs: Uppföljning enligt planering för delårsrapporten är markerad med fet stil. I övrigt följs indikatorerna upp vid årsbokslut.)

Hållbar och effektiv utveckling

Inriktningsmål: All verksamhet ska bedrivas kostnadseffektivt

Effektmål: Mål uppfyllt	<ul style="list-style-type: none"> • Ändamålsenliga nyckeltal ska möjliggöra för socialutskottet och förvaltningen att följa och jämföra verksamheterna över tid och med andra kommuner. 	
Indikator:	1. Finns det nyckeltal som är kopplade till socialutskottets effektmål respektive verksamheternas ekonomi?	
Uppföljning:	<ul style="list-style-type: none"> ✓ Vid delårsbokslut kontrolleras att de årliga verksamhetsbeskrivningarna/produktionsmålen innehåller en planering i syfte att säkerställa att underlaget som nyckeltalen grundas på är tillförlitlig. ✓ Vid delårs- och årsbokslut redovisas alla förekommande nyckeltal i den utsträckning det är möjligt i jämförelse över tid och med andra kommuner. 	
(2015 års siffror inom parentes)	Försörjningsstödets kostnader per invånare	647 (643)
	Antalet nya försörjningsstödsärenden de senaste sex månaderna.	Januari tom juni: 58 st. (86)
	Andelen försörjningsstödsärenden som pågått 1 år eller mer i % av det totala antalet försörjningsstödsärenden.	50 %, 43 av 86. (38 %, 56 av 148.)
	Lönekostnad per utförd hemtjänststimme	448 (508)
	Kostnad per boendedygn SoL	1433 (1408)
	Kostnad per boendedygn LSS	1919 (1752)
	Kostnad per dygn på korttidsplats	1369 (1361)

Tillväxt och attraktivitet

Inriktningsmål: De kommunala verksamheterna ska ha god kvalitet.

Effektmål: Mål ej uppfyllt	<ul style="list-style-type: none"> • Bistånd ska vara individanpassat och rättssäkert. • Individens behov och önskemål ska ligga till grund för en trygg vård och omsorg. • Brukarna ska vara nöjda med den mat som serveras. 	
Indikator:	<ol style="list-style-type: none"> 1. Har personal som arbetar med myndighetsutövning, ledning och stabsfunktioner adekvat akademisk grundutbildning 2. Har personal med omvårdnadsuppgifter utbildning som motsvarar lägst gymnasieskolans omvårdnadsprogram? 3. Finns det individuellt utformade genomförandeplaner i alla pågående insatser där det inte finns någon annan plan eller där det är uppenbart obehövt? 4. Är minst 80 % av våra brukare nöjda eller mycket nöjda med maten? 	

Norbergs kommun – Delårsrapport 2016-08-31

Uppföljning:	<ul style="list-style-type: none"> ✓ Uppföljning av kompetensnivån hos personalen. ✓ Uppföljning av statistik för antal genomförandeplaner i förhållande till antal ärenden där genomförandeplan skall finnas. Redovisning vid halv- och helårsårsbokslut ✓ Stickkontroll av att genomförandeplanerna är individuellt utformade och att uppföljning skett enligt planering. ✓ Enkät till matgästerna vid Björkängens och Resedans matsalar. ✓ Enkät till brukare i ordinärt boende som erhåller bistånd i form av matdistribution.
--------------	---

Indikator 3.	Äldreomsorg	Område funktionsnedsatta	Individ och familjeomsorg	Arbete och integration
(2015 års siffror inom parentes)	Granbacken A: 100 % , 10 av 10 (100 %, 11 av 11). Granbacken B: 100 % , 10 av 10 (100 %, 10 av 10).	LSS: 98 % , 52 av 53 %. (92 % , 45 av 49).	BUF: 100 % , 81 av 81. (100 %, 46 av 46).	Lilla Björkås: 100 % , 10 av 10. (100 %, 20 av 20).
	Boberg: 100 % , 22 av 22 (100 %, 22 av 22).	Boendestöd: 50 % , 3 av 6. (72 %, 8 av 11).		Steg 2: 100 % , 9 av 9.
	Korttidsboendet: 58 % , 11 av 19 (75 %, 9 av 12).			Kommunservice: 100 % , 24 av 24. (100 %, 16 av 16).
	Mellangården: 100 % , 11 av 11. (100 %, 9 av 9).			Skallberget HVB: 100 % , 3 av 3. (Ny verksamhet.)
	Hemtjänst: 72 % , 60 av 83. (72 %, 61 av 85).			Strukturerad öppenvård: 100% , 4 av 4. (Ny verksamhet.)
	Gläntan: 100 % , 13 av 13 (92 %, 12 av 13).			
	Lärkan: 100 % , 13 av 13. (100 %, 13 av 13.)			
	Höjden: 100 % , 8 av 8. (100 %, 8 av 8)			

(Kommentar: En del av dessa genomförandeplaner behöver följas upp eller kompletteras.)

Tillgänglighet och trygghet

Inriktningsmål: Norberg ska vara tryggt att växa upp, bo och åldras i.

Effektmål: Mål uppfyllt	<ul style="list-style-type: none"> • Socialförvaltningens verksamheter ska ta initiativ till samverkan med andra aktörer och synas i samhället. • De som önskar ska ha tillgång till skriftlig och muntlig information om socialförvaltningens verksamheter.
Indikator:	<ol style="list-style-type: none"> 1. Innehåller de årliga verksamhetsbeskrivningarna/produktionsmålen en planering för aktiviteter i syfte att samverka med andra aktörer och synas i samhället? 2. Har socialförvaltningens alla verksamheter aktuella kvalitetsdeklarationer/värdighetsgarantier som beskriver vad medborgarna kan förvänta sig för tjänster?
Uppföljning:	<ul style="list-style-type: none"> ✓ Senast inför halvårsbokslut redovisar områdescheferna verksamhetsbeskrivningarna/produktionsmålen och aktuella kvalitetsdeklarationer/värdighetsgarantier till förvaltningschef och verksamhetsutvecklare. ✓ Inför årsbokslut redovisar områdescheferna de aktiviteter i syfte att ta initiativ till samverkan med andra aktörer och synas i samhället som genomförts under året.

Indikator 1.	Äldreomsorg	Område funktionsnedsatta	Individ och familjeomsorg	Arbete och integration	Stab
	Ja	Ja	Ja	Ja. Under arbete i de nya verksamheterna Skallberget HVB och Strukturerad öppenvård.	Ja
Indikator 2	Ja	Ja	Ja	Ja	Ja

Delaktighet och engagemang

Inriktningsmål: Kommunens verksamheter ska när det är möjligt samråda med brukarna.

Effektmål: Mål uppfyllt	<ul style="list-style-type: none"> • Socialutskottets verksamheter ska när det är möjligt samråda med brukarna. 				
Indikator:	<ol style="list-style-type: none"> 1. Innehåller de årliga verksamhetsbeskrivningar/produktionsmålen en planering för aktiviteter i syfte att när det är möjligt samråda med brukarna? 				
Uppföljning:	<ul style="list-style-type: none"> ✓ Senast inför halvårsbokslut redovisar områdescheferna verksamhetsbeskrivningarna/produktionsmålen till förvaltningschef och verksamhetsutvecklare. ✓ Inför årsbokslut redovisar områdescheferna de aktiviteter i syfte att när det är möjligt samråda med brukarna som genomförts under året. 				
Indikator 1.	Äldreomsorg	Område funktionsnedsatta	Individ och familjeomsorg	Arbete och integration	Stab
	Ja	Ja	Ja	Ja. Under arbete i de nya verksamheterna.	Ja

Framtiden

Förvaltningschef

Under hösten kommer arbetet att fortsätta med att säkerställa områdeschefernas arbetsmiljö. Även områdescheferna kommer att följa sina respektive verksamheter då flera har en hög arbetsbelastning. Arbetsmiljöverket kom under föregående år med nya föreskrifter och allmänna råd om organisatorisk och social arbetsmiljö som förvaltningen kommer att följa upp. Som ett led i kommunens övergripande arbete omkring den attraktiva kommunen behöver socialförvaltningen också arbeta och delta i detta.

Försäkringskassan kommer under hösten att utbilda områdescheferna under ett antal tillfällen med fokus på rehabiliteringsprocessen.

Införandet av ÄBIC fortsätter med planerad uppstart i slutet av året.

All personal i äldreomsorgen och området för funktionsnedsatta kommer att utbildas till handledare för att ta emot nya medarbetare, studenter och praktikanter.

Äldreomsorg

Äldreomsorgens omvårdnadspersonal kommer under hösten att gå utbildning i bland annat bemötande vid demens och munhygien. Sjuksköterskorna kommer även att utbilda all omvårdnadspersonal i grundläggande sjukvårdsinsatser, ex mätning av blodtryck, puls samt blodsocker.

Arbetet med kvalitetsregistren fortsätter med senior alert, palliativa registret och BPSD, beteendemässiga psykiska symtom vid demenssymtom.

Tillsammans med landstinget deltar förvaltningen i en länsgemensam fallskadekampanj under vecka fyrtio.

Individ- och familjeomsorg

Regeringen har som förslag, i en remiss som kom i juni, att från 1 juli 2017 ändra ersättningssystemet för mottagande av ensamkommande barn och ungdomar. Med anledning av detta har Migrationsverket sagt upp kommunens överenskommelse. Ett stort arbete pågår för att planera för de eventuella förändringarna som föreslås. Det blir stora konsekvenser för kommunen då tidsplanen är kort och utan omställningstid.

Förvaltningens ekonom och verksamheten har skapat en fil som handläggarna på försörjningsstöd börjar använda under hösten. Ärendena läggs upp i filer som uppdateras regelbundet. Syftet med filerna är att få en övergripande blick på kostnader och insatser. Statistiken blir enklare att få fram i filerna samt att det medför tydlighet i de ärenden som är aktuella och avslutade.

Under året har planering pågått om att ingå ett avtal med Västerås stad om gemensam familjerätt tillsammans med tre andra kommuner i länet. Beräknad start är 1 januari 2017.

Till hösten planeras projektet ”Samhällsvägledarna” att starta. Där ingår ABF tillsammans med Norberg, Fagersta och Skinnskattebergs kommuner.

NVU kommer att genomföra handledarutbildningar för personal inom socialförvaltningen. Det är ett politiskt beslut för att ge möjlighet till fler praktikplatser och för att göra det möjligt för personalen att kunna ge bra stöd till nya medarbetare.

Område funktionsnedsatta

Inom LSS- verksamheterna kommer utbildning till all personal att ske via prestationsbaserade medel som tillfallit förvaltningen för arbetet med PRIO-satsningen. Utveckling av dokumentation och utbildning i ambassadörskap kommer att ske under hösten.

Den dagliga verksamheten Träffpunkten fortsätter att utvecklas.Handledning till personal som utsätts för hot och våld fortsätter via företagshälsovården.

Nyckeltal

(2015 års siffror inom parentes)	Försörjningsstödet kostnader per invånare	647 (643)
	Antalet nya försörjningsstödsärenden de senaste sex månaderna.	58 st (86 st)
	Andelen försörjningsstödsärenden som pågått 1 år eller mer i % av det totala antalet försörjningsstödsärenden.	50% 43 av 86 (38% 56 av 148)
	Lönekostnad per utförd hemtjänsttimme (kr)	448 (508)
	Kostnad per boendedygn SOL (kr)	1433 (1408)
	Kostnad per boendedygn LSS (kr)	1919 (1752)
	Kostnad per dygn på korttidsplats (kr)	1369 (1361)

Redovisningsprinciper

Redovisningsmallens dokument

Resultaträkningen – sammanfattar kostnader och intäkter samt visar årets förändring av det egna kapitalet.

Balansräkningen – visar kommunens ekonomiska ställning på bokslutsdagen.

Finansieringsanalys

Finansieringsanalys enligt Rådet för kommunal redovisning, Rekommendation nr 16.2 används.

Värdering

Övergripande värderingsprincip är försiktighetsprincipen, vilket medför att skulder inte får undervärderas respektive att tillgångar inte får övervärderas.

Interna poster

Verksamhetens intäkter och kostnader är justerade med interna poster, förutom budget.

Leverantörsfakturor och utställda fakturor

Periodisering har gjorts av leverantörsfakturor och utställda fakturor med väsentliga belopp.

Kostnads- och intäktsräntor

Kostnads- och intäktsräntor har periodiserats.

Semesterlöneskulden

Semesterlöneskulden har redovisats som en kortfristig skuld.

Avskrivningar - komponentavskrivning

Avskrivning av anläggningstillgångar görs efter en bedömning av tillgångens nyttjandeperiod.

Minsta gräns för komponentindelning vid åtgärder >1,0 miljoner kronor. För nya investeringar används i tillämpliga delar SKL:s publikation *Komponentavskrivning i kommuner och landsting*.

Pensioner

Förändringen av pensionsskulden redovisas under verksamhetens kostnader.

Intjänade pensioner fr o m 1998 redovisas som avsättning i balansräkningen enligt den så kallade blandade modellen. Kommunen har för perioden 1998-2005 beslutat att hela den individuella delen av pensionen skall betalas ut för individuell förvaltning. Fr o m år 2006 är avsättningen obligatorisk. Beräkningen av den individuella delen är gjord efter samma förhållande mellan lönesumma och verklig kostnad som utfallet 2015.

Kommunen har enligt avtal pensionsförpliktelse gentemot förbundschef på NVK.

Kommunen har enligt avtal pensionsförpliktelse gentemot nuvarande och tidigare kommunalråd.

Som underlag för pensionsskuld och pensionskostnader har KPA´s beräkning för 2015 använts.

Skatteintäkter

Skatteintäkterna har periodiserats och redovisats det år då den beskattningsbara inkomsten intjänats.

Kommunen tillämpar rekommendation 4.2 från ”Rådet för kommunal redovisning” vad avser redovisning av skatteintäkter.

Rekommendationen avseende kommunalskatt innebär att inkomstårets redovisade skatteintäkter består av tre delar:

- preliminära månatliga inbetalningar
- prognos för slutavräkning (år 2016) från SKL, decemberprognosen
- differens mellan slutlig taxering och prognos föregående år (2015)

Till slutavräkningen avseende 2016-08-31 har vi använt Sveriges Kommuner och Landstings prognos från 160815, cirkulär 16:45.

Leasingavtal

Rekommendation nr 13.2 gällande Redovisning av leasingavtal innebär att klassificering skall göras av leasingavtal, antingen som finansiellt eller operationellt. Leasingavtalen inom Norbergs kommun är klassificerade som operationella.

Omsättningstillgångar

Aktier och fonder, både ränte- och aktiefonder redovisas enligt den kommunala redovisningslagen som omsättningstillgångar och tas alltid upp till lägsta värdets princip.

Uppskattningar och bedömningar

Särskilt statsbidrag för flyktingmottagning är periodiserat med 12/13 på år 2016.

Redovisningsbegrepp och ordlista

Anläggningskapital

Bundet eget kapital i anläggningar. Utgör skillnaden mellan anläggningstillgångar och långfristiga skulder inkl avsättningar.

Anläggningstillgångar

Fast och lös egendom avsedda för stadigvarande bruk.

Avskrivningar

Den värdeminskning (förslitning) som årligen sker på en anläggningstillgång, baserat på anskaffningsvärdet inkluderat omkostnader dividerat med den ekonomiska livslängden.

Avsättningar

Ekonomiska förpliktelser som är säkra, men ovissa till belopp eller till den tidpunkt då dessa ska infrias och betalas ut.

Eget kapital

Består av anläggningskapital (bundet i anläggningar m m) och rörelsekapital (fritt kapital för framtida drift- och investeringsändamål).

Finansiella anläggningstillgångar

Aktier, obligationer, långsiktiga fordringar, avskrivning sker ej.

God redovisningssed

En faktisk förekommande praxis hos en kvalitativt representativ krets bokföringsskyldiga dvs man ska inte motgå lagar och uttalanden från den teoretiska verksamma expertisen såsom rekommendationsorganen.

Internränta

Kalkylmässig kostnad för det kapital (bundet i anläggnings- och omsättningstillgångar) som nyttjas inom en viss verksamhet.

Kapitalkostnader

Benämning för internränta och avskrivning.

Kortfristiga skulder

Kortfristiga lån och skulder hänförliga till den löpande verksamheten som skall betalas inom ett år.

Likviditet

Betalningsförmåga på kort sikt (förmågan att betala sina skulder i rätt tid).

Långfristiga skulder

Lån som är på längre än ett år och innehåller ränteutgifter.

Materiella anläggningstillgångar

Kan vara fastigheter, byggnader, mark, maskiner och inventarier som är avsedd för stadigvarande bruk eller innehav.

Nettoinvesteringar

Investeringsutgifter efter avdrag för investeringsbidrag m m.

Nettokostnader

Driftkostnader efter avdrag för driftbidrag, avgifter och ersättningar. Finansieras med skattemedel.

Nyckeltal

Mäter förhållandet mellan två storheter, t ex likvida medel i procent av externa utgifter (likviditet).

Omsättningstillgångar

Kan vara lager, förråd, kontanter, och kundfordringar (kortsiktiga).

Periodisering

Fördelning av inkomster och utgifter på de redo-visningsperioder till vilka de hör.

Rörelsekapital

Skillnaden mellan omsättningstillgångar och kortfristiga skulder. Rörelsekapitalet avspeglar kommunens finansiella styrka.

Skuldsättningsgrad

Hur stor del av kommunens tillgångar som är lånefinansierade.

Soliditet

Ett nyckeltal som visar procentuellt den del av totala tillgångar som är egenfinansierad, eget kapital dividerat med balansslutningen (totalt kapital). Visar betalningsförmågan på längre sikt. Ju högre soliditet desto större ekonomiskt handlingsutrymme.

Sammanställd driftredovisning

Nämnd (kkr)	Årsbudget 2016	Prognos 161231	Avvikelse	Bokslut 2015	Utfall 160831	Utfall 150831
Kommunfullmäktige	69 172,0	70 227,4	-1 055,4	60 474,6	36 942,9	26 884,6
Kommunstyrelsen	245 468,7	246 196,0	-727,3	240 129,1	161 668,5	160 454,3
<i>varav kommunstyrelsen och allmänna utskottet</i>	<i>12 792,0</i>	<i>13 544,3</i>	<i>-752,3</i>	<i>15 221,2</i>	<i>7 489,5</i>	<i>9 965,0</i>
<i>varav kultur-, idrotts- och fritidsutskottet</i>	<i>9 895,0</i>	<i>10 096,6</i>	<i>-201,6</i>	<i>10 555,8</i>	<i>7 221,6</i>	<i>6 985,5</i>
<i>varav barn- och utbildningsutskottet</i>	<i>98 521,0</i>	<i>98 294,4</i>	<i>226,6</i>	<i>96 923,0</i>	<i>65 170,7</i>	<i>63 856,6</i>
<i>varav socialutskottet</i>	<i>124 260,7</i>	<i>124 260,7</i>	<i>0,0</i>	<i>117 429,1</i>	<i>81 786,7</i>	<i>79 647,2</i>
Summa kommunfullmäktige och kommunstyrelsen	314 640,7	316 423,4	-1 782,7	300 603,7	198 611,4	187 338,9
Finansiering	-316 082,0	-338 884,5	22 802,5	-305 932,0	-235 533,4	-207 729,2
Totalt	-1 441,3	-22 461,1	21 019,8	-5 328,3	-36 922,0	-20 390,3

Sammanställd investeringsredovisning

Nämnd (kkr)	Nettobudget 2016	Utfall 160831	Prognos 161231	Avvikelse	Nettoinvest 2015	Nettoinvest 150831
Kommunfullmäktige	22 541,6	9 242,2	20 764,5	1 777,1	21 336,0	2 203,7
Kommunstyrelsen	1 182,0	424,3	932,0	250,0	1 078,3	1 043,5
<i>varav allmänna utskottet</i>	<i>500,0</i>	<i>78,2</i>	<i>250,0</i>	<i>250,0</i>	<i>-66,0</i>	<i>82,4</i>
<i>varav kultur-, idrotts- och fritidsutskottet</i>	<i>100,0</i>		<i>100,0</i>	<i>0,0</i>	<i>100,0</i>	
<i>varav barn- och utbildningsutskottet</i>	<i>507,0</i>	<i>346,1</i>	<i>507,0</i>	<i>0,0</i>	<i>93,8</i>	<i>10,6</i>
<i>varav socialutskottet</i>	<i>75,0</i>		<i>75,0</i>	<i>0,0</i>	<i>950,5</i>	<i>950,5</i>
Totalt	23 723,6	9 666,5	21 696,5	2 027,1	22 414,3	3 247,2

Driftredovisning

(kk)	Årsbudget	Prognos		Bokslut	Utfall	Utfall
ID	2016	161231	Avvikelse	2015	160831	150831
Kommunfullmäktige						
Kommunfullmäktige	696,2	696,2	0,0	713,0	326,5	464,2
Valnämnden	0,0		0,0			0,0
Revisionen	273,9	323,9	-50,0	251,8	203,1	203,7
Kommunalt partistöd	162,0	171,0	-9,0	189,0	171,0	126,0
Överförmyndare	759,5	759,5	0,0	559,3	1 009,1	752,9
NVU	33 081,9	33 577,7	-495,9	33 422,1	21 330,4	20 804,0
Bidrag till NVK	16 052,0	16 055,9	-3,9	10 129,7	1 866,8	-5 732,3
Inköpsverksamhet	650,0	650,0	0,0	0,0	444,5	0,0
Outhyrda lokaler	0,0	341,0	-341,0	363,9	227,3	211,4
SDR	4 937,9	4 937,9	0,0	4 831,1	3 295,6	3 225,8
V-dala miljö- o byggn.nämnd	2 929,0	2 889,0	40,0	2 386,0	1 961,4	1 840,4
V-Dala lönenämnd	939,0	939,0	0,0	887,9	452,1	558,8
N Västmanlands ek.nämnd	3 854,0	4 076,6	-222,6	3 439,0	2 531,1	2 228,8
VL, länstrafiken	3 599,0	3 599,0	0,0	3 156,5	2 342,7	2 104,0
N Västmanlands sam.ordn.förb	184,0	157,0	27,0	145,5	78,5	97,0
Näringslivsfrämj åtg	1 053,7	1 053,7	0,0		702,7	
Summa kommunfullmäktige	69 172,0	70 227,4	-1 055,4	60 474,6	36 942,9	26 884,6
Kommunstyrelsen	245 468,7	246 196,0	-727,3	240 129,1	161 668,5	160 454,3
varav kommunstyrelsen och allmänna utskottet						
Kommunstyrelsen	1 339,6	1 339,6	0,0	1 353,5	850,8	900,6
Arbetsutskottet	195,0	195,0	0,0	107,8	116,4	59,6
Personalutskottet	51,1	51,1	0,0	41,5	46,4	30,3
Prestationsbaserade medel					1,6	
Tillgänglighet för hållbar IT					33,6	
Till ks förfogande	1 177,7	1 177,7	0,0	1 446,2	151,0	907,1
Bredband ks	9,6	9,6	0,0	9,8	6,4	6,6
Medlemsavg under ks	500,0	500,0	0,0	419,6	319,0	411,7
Kanslisektionen	1 140,6	1 815,6	-675,0	1 524,0	1 394,3	771,3
Kommunal beredskap	0,0	0,0	0,0		0,0	0,0
Info/utredning	746,4	746,4	0,0	592,3	189,0	302,3
Enhet administration	2 724,2	2 724,2	0,0	2 541,1	1 930,0	1 622,2
Turism	1 000,0	1 000,0	0,0		513,8	
Integrationskoordinator/projekt		0,0			0,0	
Lk utvecklingsmedel	100,0	100,0	0,0	6,5	35,0	
Delegation unga till arbete	0,0	6,1	-6,1		6,1	
IT-verksamhet, gemensam	264,3	258,7	5,5	2 012,5	228,7	1 347,3
Ansvarsförsäkring	343,8	379,9	-36,2	456,0	379,9	304,0
Avgift SKL, VKL	303,5	303,5	0,0	293,0	205,3	195,0
Inköpsverksamhet	0,0	0,0	0,0	544,5	0,0	345,3
Reception/växel	0,0	59,0	-59,0	-0,7	59,0	
Personalsektionen	1 799,4	1 799,4	0,0	1 779,3	1 245,2	1 312,9
Friskvård	20,4	20,4	0,0		0,0	
Fackliga företrädare	719,0	719,0	0,0	815,7	151,1	577,9
Personalpolitiska åtgärder	20,4	20,4	0,0		0,0	0,0
Feriarbeten	200,0	181,5	18,5	153,9	181,5	148,2
Miljö- och utveckling	10,2	10,2	0,0		0,0	0,0
Företagshälsövård	86,9	86,9	0,0	42,2	3,2	0,4
Utbildning integration	0,0	0,0	0,0		0,0	

Norbergs kommun – Delårsrapport 2016-08-31

(kkr) ID	Årsbudget 2016	Prognos 161231	Avvikelse	Bokslut 2015	Utfall 160831	Utfall 150831
Lönenämnden	0,0	0,0	0,0	0,0	14,8	
Lönesektionen	0,0	0,0	0,0	0,1	-611,9	35,0
Lönen, egna kostnader	40,0	40,0	0,0	51,5	39,3	
Näringslivsfrämj åtg	0,0	0,0	0,0	1 031,0	0,0	687,3
Summa kommunstyrelsen och allmänna utskottet	12 792,0	13 544,3	-752,3	15 221,2	7 489,5	9 965,0
varav kultur-, idrotts- och fritidsutskottet						
Kultur- och fritidsutskottet	40,0	49,4	-9,4	55,0	35,3	36,1
Kultur- och fritidsförvaltningen	820,9	820,9	0,0	710,1	559,2	421,0
Kultur	5 107,1	5 148,1	-41,0	4 582,7	3 380,3	2 963,1
Fritid	3 927,0	3 927,0	0,0	4 410,4	3 072,6	2 928,2
Turism	0,0	0,0	0,0	797,6	23,0	637,1
Kultur-, idrotts- och fritidsutskottet	9 895,0	9 945,4	-50,4	10 555,8	7 070,4	6 985,5
Projekt						
Mossgruveparken			0,0	0,0		
Bergslagsforskning			0,0	0,0		
KMV program			0,0	0,0		
Kallmora konstkanal			0,0	0,0		
Utveckling av skidanläggningar			0,0	0,0		
Projekt Engelbrekt			0,0	0,0		
Arealstöd Klackberg			0,0	0,0		
Naturupplevelse i barnens bergslag		151,2	-151,2	0,0	151,2	
Översiktsplan			0,0	0,0		
Välkomnande Karbenning			0,0	0,0		
Projekt	0,0	151,2	-151,2	0,0	151,2	0,0
Summa kultur-, idrotts- och fritidsutskottet	9 895,0	10 096,6	-201,6	10 555,8	7 221,6	6 985,5
varav barn- och utbildningsutskottet						
Barn- och utbildningsutskottet	185,0	185,0	0,0	170,3	91,5	99,3
Barn- och utbildningskontor	-1 367,0	-1 574,4	207,4	2 378,2	-3 150,1	1 104,3
Skolmältider	7 442,0	7 537,0	-95,0	7 728,6	5 645,2	4 705,6
Grundskola	53 911,5	53 911,1	0,4	50 178,9	37 026,3	32 486,6
Fritids	2 717,0	2 717,0	0,0	2 673,1	1 658,3	1 741,5
Förskola	28 141,5	27 774,8	366,7	25 310,2	17 568,3	17 266,3
Förskoleklass	2 678,0	2 678,0	0,0	2 267,5	1 848,8	1 907,5
Grundsärskola	2 900,0	3 152,9	-252,9	3 616,6	2 135,2	2 226,5
Musikskolan	1 876,0	1 876,0	0,0	1 888,1	1 314,0	1 289,0
Integration	0,0	0,0	0,0	677,8	1 009,0	1 005,3
Familjecentralen	37,0	37,0	0,0	33,8	24,4	24,7
Summa barn- och utbildningsutskottet	98 521,0	98 294,4	226,6	96 923,0	65 170,7	63 856,6
varav socialutskottet						
Socialutskottet	241,0	234,0	7,0	204,7	134,5	131,3
Förvaltningschef	5 635,7	5 515,7	120,0	3 406,0	2 843,4	2 482,2
Individ- och familjeomsorgen	28 782,0	28 732,0	50,0	25 605,9	18 575,3	17 769,6
Äldreomsorg	70 740,0	71 539,0	-799,0	68 997,0	48 034,5	46 744,8
Område för funktionsnedsatta	18 862,0	18 240,0	622,0	18 799,4	12 199,0	12 187,6
Projekten	0,0	0,0	0,0	416,1	0,0	331,8
Summa socialutskottet	124 260,7	124 260,7	0,0	117 429,1	81 786,7	79 647,2
Summa kommunfullmäktige och kommunstyrelsen	314 640,7	316 423,3	-1 782,7	300 603,7	198 611,4	187 338,9

Norbergs kommun – Delårsrapport 2016-08-31

(kkkr)	Årsbudget	Prognos		Bokslut	Utfall	Utfall
ID	2016	161231	Avvikelse	2015	160831	150831
Finansieringen						
34 Hyror och arrenden	-11 984,6	-11 984,6	0,0	-13 027,7	-8 034,9	-8 673,4
35 Bidrag			0,0	-3 193,2		-2 384,5
36 Försäljning av verksamhet		-143,0	143,0	-216,3	-146,1	-126,9
80 Skatteintäkter	-250 556,0	-247 219,3	-3 336,7	-245 228,8	-164 738,6	-163 600,7
82 Generella statsbidrag	-76 457,0	-101 101,2	24 644,2	-67 380,3	-71 400,7	-43 071,6
84 Finansiella intäkter	-300,0	-72,0	-228,0	-345,0	-68,0	-305,9
93 Försäljningsmedel	-3 098,5	-2 960,6	-137,9	-3 192,5	-1 951,9	-2 131,1
45 Bidrag och transfereringar	177,5	177,5	0,0	177,5	118,3	118,3
46 Entreprenader och köp av vht		118,3	-118,3	2 264,6	2,0	
50 Löner arbetad tid			0,0	84,9		78,1
51 Förändring semesterlöneskuld	500,0	500,0	0,0	341,5	-4 099,3	-3 525,2
55 Kostnadsersättningar			0,0	0,5		0,5
56 Sociala avgifter enl lag och avtal	100,0	41,3	58,7	-708,1	-21,8	-738,3
57 Pensionskostnader	5 125,0	5 456,1	-331,1	5 743,1	3 728,8	4 169,2
60 Lokal- och markhyror	1 354,0	1 354,0	0,0	206,5	20,4	186,4
72 Annonser, reklam, info			0,0	16,2		16,2
73 Försäkringsavgifter		478,3	-478,3	478,3		
74 Övriga främmande tjänster		135,0	-135,0	120,4	88,3	84,8
76 Diverse kostnader			0,0	0,2		
79 Avskrivningar	9 239,2	9 239,2	0,0	9 988,2	6 192,6	6 640,0
83 Inkomst- och kostnadsutjämning	3 663,0	2 543,6	1 119,4	2 651,5	1 695,8	1 767,6
85 Finansiella kostnader	3 410,0	1 807,4	1 602,6	2 246,4	1 232,0	1 733,8
97 Div interna kostnader	2 745,4	2 745,4	0,0	3 040,1	1 849,9	2 033,4
Summa finansieringen	-316 082,0	-338 884,5	22 802,5	-305 932,0	-235 533,4	-207 729,2
Totalt kommunen	-1 441,3	-22 461,2	21 019,8	-5 328,3	-36 921,9	-20 390,3

Investeringsredovisning

(kkkr) ID	Nettobudget 2016	Utfall 160831	Prognos 161231	Avvikelse	Nettoinvest 2015	Nettoinvest 150831
Kommunfullmäktige						
Entreprenad NVK						
Ofördelade investeringar	8 497,8	0,0	8 546,8	-49,0	0,0	
Lekplatsutrustning				0,0	246,7	
Källskolan hus A, ny ventilation				0,0	106,8	106,8
Syrenen, ny ventilation				0,0	2 096,9	2 096,9
Björkängen kök, ny ventilation	1 929,8	862,9	862,9	1 066,9	13 279,2	
Tinget 7, kommunhuset	325,6	79,3	79,6	246,0	124,4	
Bruksbo 3, Blåsippan, ny förskoleavd	3 904,6	3 943,6	3 943,6	-39,0	1 495,4	
Stutbo 1:92	4 908,8	3 847,6	3 847,8	1 061,0	3 986,6	
Klacken 1:25, exploatering		272,8	272,8	-272,8		
Svanen	2 975,0		2 975,0	0,0		
Utredning projektering av ny idrottshall		224,1	224,1	-224,1		
Utredning projektering nytt LSS-boende		12,0	12,0	-12,0		
Kommunfullmäktige	22 541,6	9 242,2	20 764,6	1 777,0	21 336,0	2 203,7
Kommunstyrelsen						
varav kommunstyrelsens allmänna utskott						
Anslutningsavgifter				0,0	-175,9	
Fastighetsförvärv				0,0		
IT investeringar	500,0	78,2	250,0	250,0	109,9	82,4
Kommunstyrelsen	500,0	78,2	250,0	250,0	-66,0	82,4
varav kultur-, idrotts- och fritidsutskottet						
Biblioteksverksamheten				0,0		
Besökscentrum				0,0		
Investeringar KIF	100,0	0,0	100,0	0,0	100,0	
Kultur-, idrotts- och fritidsutskottet	100,0	0,0	100,0	0,0	100,0	0,0
varav barn- och utbildningsutskottet						
IT investering BUN	507,0	129,2	193,0	314,0	93,8	10,6
Inventarier BUN		216,8	314,0	-314,0		
Barn- och utbildningsutskottet	507,0	346,1	507,0	0,0	93,8	10,6
varav socialutskottet						
Pulsen				0,0	950,5	950,5
Inventarier socialnämnden	75,0	0,0	75,0	0,0		
Socialutskottet	75,0	0,0	75,0	0,0	950,5	950,5
Totalt kommunstyrelsen	1 182,0	424,3	932,0	250,0	1 078,3	1 043,5
Totalt kommunen	23 723,6	9 666,5	21 696,6	2 027,0	22 414,3	3 247,2

Norbergs kommun

Malmgatan 7

Box 25

738 21 Norbergs Kommun

Telefon: 0223-290 00

Fax: 0223-207 78

E-post: info@norberg.se

Hemsida: www.norberg.se