

Årsredovisning 2012



Damm Norbergsån



NORBERG
Norbergs Kommun

Innehållsförteckning

Årsredovisningens struktur	3
Hur fördelades dina skattepengar 2012?	3
Något om Norberg	4
Kommunstyrelsens ordförande har ordet	5
Förvaltningsberättelse	6 - 16
Personalekonomisk redovisning	17 - 23
Resultaträkning	24
Finansieringsanalys	25
Balansräkning	26
Noter	27 - 32
Verksamhetsberättelser	
Kommunfullmäktige	33 - 34
Kommunstyrelsen och allmänna utskottet	35 - 37
Kultur-, idrotts- och fritidsutskottet	38 - 41
Barn- och utbildningsutskottet	42 - 48
Socialutskottet	49 - 56
Redovisningsprinciper	57 - 58
Redovisningsbegrepp och ordlista	59 - 60
Sammanställd drift- och investeringsredovisning	61
Total driftredovisning	62 - 64
Total investeringsredovisning	65 - 66
Revisionsberättelse	

Årsredovisningens struktur

Inledning

I det första avsnittet beskrivs inledningsvis årsredovisningens struktur och därefter redovisas en sammanfattning av hur kommunen har använt 2012 års skattemedel. Vidare ger kommunstyrelsens ordförande sin syn på det gångna året.

Förvaltningsberättelse

Det andra avsnittet innehåller förvaltningsberättelsen som enligt 4 kap i den kommunala redovisningslagen ska upprättas i årsredovisningen. Här ges en samlad beskrivning av kommunens ekonomi och verksamhet under året som har gått. Förvaltningsberättelsen inleds med en beskrivning av kommunens organisation och styrmodell. Därefter följer en redovisning av måluppfyllelse. Förvaltningsberättelsen innehåller därutöver en ekonomisk översikt och analys samt en personalekonomisk redovisning.

Verksamhetsberättelser

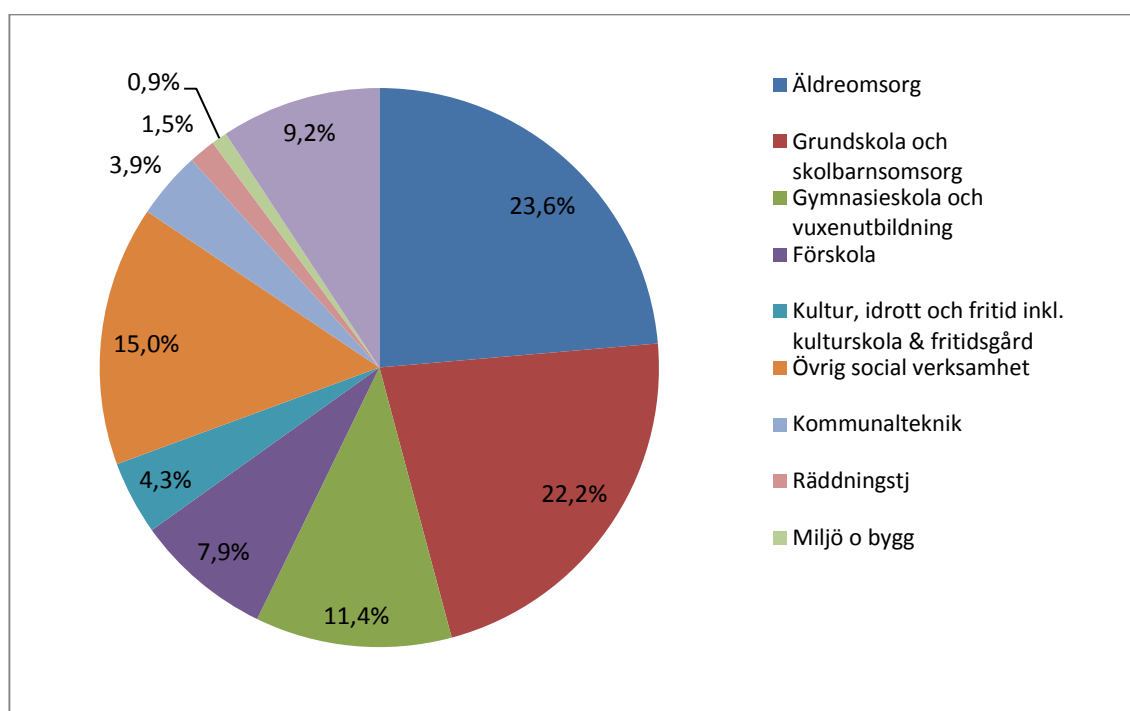
I det tredje avsnittet beskrivs kommunens verksamhet per utskott. Utskotten beskriver uppdrag, årets händelser, måluppfyllelse samt ger sin syn på framtida utveckling.

Bilagor

I bilaga finns bland annat en redovisning av det ekonomiska utfallet av kommunens och koncernens verksamhet (resultaträkning), den ekonomiska ställningen vid årets slut (balansräkning) samt utfall jämfört med drift- respektive investeringsbudgeten. Därutöver finns redovisningsbegrepp, redovisningsprinciper samt revisionsberättelse.

Hur fördelades dina skattepengar år 2012?

Hur fördelades dina skattepengar år 2012? Norbergs kommuns verksamhet finansieras till största delen av skatter som tas ut från kommuninvånarnas inkomster. År 2012 kostade kommunens verksamheter ca 280 mkr. Av dessa kommer ca 225 mkr från invånarnas kommunalskatt. Resterande del kommer från generella statsbidrag.



Något om Norberg

Politik och befolkning	2012	2011	Ekonomi (mkr)	2012	2011
Folkmängd 31/12*)			Verksamheten		
0 – 6 år	402	402	Nettokostnader	-277	-260
7 – 15 år	611	511	Avskrivningar	-12	-12
16 – 19 år	485	324	Skatteintäkter	224	228
20 – 40 år	1099	1212	Generella statsbidrag	59	53
41 – 64 år	1652	1926	Finansiella poster	-1	-3
65 – 79 år	1005	967	Extraordinära poster	0	0
80 – w år	376	383	Resultat	-7	6
Summa	5 630	5 725	Investeringar		
In- och utflyttning			Nettoinvesteringar	12	15
Inflyttning	312	350	Tillgångar och skulder		
Utflyttning	395	332	Anläggningstillgångar	144	161
Flyttningsnetto	-83	18	Omsättningstillgångar	55	54
Födda och döda			Långfristiga skulder	-95	-120
Födda	62	57	Kortfristiga skulder	-50	-51
Döda	75	73	Eget kapital	32	44
Födelsenetto	-13	-16	Soliditet	16,2 %	20,5 %
Enligt SCB justering	+1				
Summa	-95	2	Personal	2012	2011
Arbetsmarknad			Personalkostnader med mera		
Öppet arbetslösa	3,7 %	2,6 %	Personalkostnader (mkr)	182	180
Andel i arbetsmarknadsåtgärd	3,6 %	3,5 %	Antal anställda	591	578
Arbetssökande totalt	7,3 %	6,1 %	varav tillsvidareanställda samt längre vikariat (vik. m. månadslön)	410	420
			därav kvinnor	87 %	88 %
Mandatfördelning, Valet 2010	2010	2010	Antal årsarbetare	376	385
Vänsterpartiet	5	5	Frisknärvaro (%)		
Socialdemokraterna	14	14	Frisknärvaro	95,7	95,6
Moderaterna	3	3	Sjukfrånvarokostnader (mkr)	3,1	3,0
Centerpartiet	3	3			
Miljöpartiet	1	1			
Folkpartiet	4	4			
Sverigedemokraterna	1	1			
Summa	31	31			
Ekonomi och personal	2012	2011			
Skattesats					
Kommunalskatt	22,66	22,54			
Landstingsskatt	10,38	10,50			
Församlingsavgift	1,29	1,29			
Begravningsavgift	0,33	0,33			
Summa	34,66	34,66			

Tillsammans gjorde vi 2012 till ett ganska bra år

Under förarbetet med budget för 2012 förändrades de ekonomiska förutsättningarna snabbt. På några månader minskade de prognostiserade intäkterna för Norbergs kommun kraftigt och politiken tvingades under hösten 2011 besluta om trettioåttio åtgärder i ett balanspaket för att minska kostnaderna med nästan 4 %. Tack vare ett konstruktivt samarbete, både inom och mellan politiken och verksamheterna, lyckades vi åstadkomma en budget i balans.

Med det som bakgrund är det ekonomiska resultatet för år 2012 ett kvitto på att Norberg har en effektiv och flexibel organisation som snabbt kan ställa om efter de förutsättningar som ges. Samtliga förvaltningar lyckas åstadkomma ett positivt resultat. Det hade inte varit möjligt utan lojal och uppfinningsrik personal. Jag vill å det varmaste tacka alla chefer och alla medarbetare för den prestation ni har genomfört år 2012. Måluppfyllelsen har förstås påverkats av att mycket tid och energi har gått åt till omställningarna men vi har all anledning att vara stolta över kvaliteten i våra verksamheter. Och för sjätte året i rad visar Norbergs kommun ett positivt ekonomiskt resultat före extraordinära poster, helt enligt plan.

Trots de strukturella förändringar som gjorts i kommunen de senaste åren kan vi inte slå oss till ro. Arbetet med kvalitetsökning och effektiviseringar måste ständigt fortsätta. De amorteringar på låneskulden och nedskrivningarna av värdet på skolfastigheterna som gjordes år 2012 ger oss bättre förutsättningar för en hållbar ekonomi, men det räcker inte. Den stora befolkningsminskning som Norberg haft det gångna året innebär att vi har mindre pengar att röra oss med de kommande åren.

Den långsiktiga ekonomiska målsättningen ligger fast: Norbergs kommun ska göra små ekonomiska överskott varje år för att bygga upp ett kapital för satsningar i framtiden. Vi har konkreta planer för hur vår kommun ska utvecklas och vi är redo att ta chansen när det öppnar sig ett möjlighetsfönster. Med den här årsredovisningen har vi tagit ett steg närmare vårt mål om ett hållbart, attraktivt Norberg.

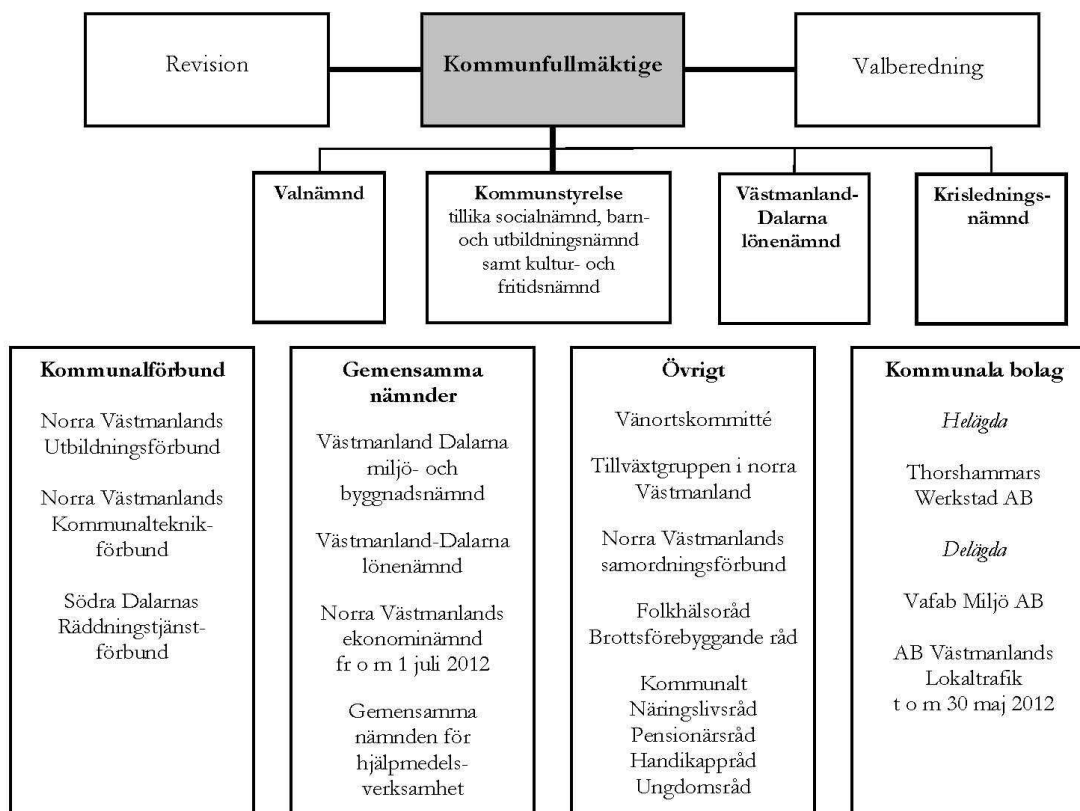
Åsa Eriksson (S)

Kommunstyrelsens ordförande

Förvaltningsberättelse

Organisation

**ORGANISATIONSSCHEMA
NORBERGS KOMMUN**



Kommunfullmäktiges presidium

Ordförande: Sten Nordström (S)
 1:e vice ordförande:
 Majja Neverland (V), t o m dec. 2011
 1:e vice ordförande:
 Kent Persson (V), fr o m dec. 2011
 2:e vice ordförande: Marie-Louise Murray (FP)

Kommunstyrelsen

Ordförande: Åsa Eriksson (S)
 Vice ordförande:
 Lennart Skansfors (C), t o m juni 2012
 Vice ordförande:
 Pratima Åslund (V), fr o m juni 2012

Övrigt

Revision: LilliAnn Källermark (M)
 Valberedningen: Eva Pålsson (S)
 Överförmyndare: Per-Gunnar Rudolfsson (S)

Allmänna utskottet

Ordförande: Åsa Eriksson (S)
 Vice ordförande: Lennart Skansfors (C) t o m juni 2012
 Pratima Åslund (V) fr o m juni 2012

Socialutskottet

Ordförande: Christer Filipsson (FP) t o m maj 2012
 Lennart Skansfors (C) fr o m maj 2012
 Vice ordförande: Inga-Stina Hesselius (S)

Kultur-, idrotts- och fritidsutskottet

Ordförande: Elisabeth Pettersson (S)
 Vice ordförande: Peter Lindh (MP)

Barn- och utbildningsutskottet

Ordförande: Majja Neverland (V) t o m juni 2012
 Ulf Olofsson (C) fr o m juni 2012
 Vice ordförande: Thommy Ukkonen (S)

Nämndordförande

Valnämnden: Linnéa Landerstedt (S)
 Lönenämnden: Stig Henniksson (V), Fagersta
 Krisledningsnämnden: Åsa Eriksson (S)
 Ekonominämnden: Åsa Eriksson (S)

Vision

Norberg är en välskött kommun med ett stolt kulturarv i ryggen och siktet på framtiden.

Våra ungdomar är väl förberedda för framtiden, med goda kunskaper och tro på sin förmåga.

Kvalificerad vidareutbildning finns på hemmaplan för livslångt lärande.

I Norberg finns ett varierat och dynamiskt näringsliv. Små och stora företag utvecklas, kreativitet och entreprenörskapande karaktäriserar kommunen.

Vår levande, unika kulturmiljö tillsammans med en satsning på rekreation och hälsa är tillväxtfaktorer som har lett till att den nationella och internationella turismen har ökat.

Hela kommunen har en levande boendemiljö med attraktiva bostäder hållbara i ett ekologiskt perspektiv. Alla verksamheter är miljöcertifierade och kommunen framstår som en modell för andra kommuner.

De väl utbyggda kommunikationerna innebär att invånarantalet ökat och att människorna kan bo och verka i Norberg. Den kommunala servicen håller hög kvalitet och människorna är delaktiga och har inflytande.

Inför 2012 fattade kommunfullmäktige beslut om tre nya inriktningsmål för Norberg.

God ekonomisk hushållning

Enligt kommunallagen ska kommunen varje år upprätta en budget för nästa budgetår. Budgeten ska upprättas så att intäkterna överstiger kostnaderna. För verksamheten ska mål och riktlinjer anges som är av betydelse för god ekonomisk hushållning. För ekonomin ska anges de finansiella mål som är av betydelse för god ekonomisk hushållning.

Utifrån ett verksamhetsperspektiv kan god ekonomisk hushållning definieras som att verksamheten bedrivs kostnadseffektivt och ändamålsenligt. Det ska finnas ett klart samband mellan resursåtgång, prestationer, resultat och effekter. Detta kräver en utvecklad planering med framförhållning och handlingsberedskap, tydliga och mätbara mål samt bra uppföljningssystem.

Det finansiella perspektivet tar sikte på kommunens finansiella ställning och utveckling. Målen anger de finansiella förutsättningarna eller ramarna för den verksamhet kommunen bedriver. Den allmänna utgångspunkten för det finansiella perspektivet är att varje generation själv måste bära kostnaderna för den service som den konsumerar. Resultatet måste därför vara tillräckligt stort för att motsvarande servicenivå skall kunna garanteras även nästkommande generation utan att en högre skatt ska behöva uttaxeras. Med utgångspunkt från kommunens ekonomiska situation, ska kommunen ange en tydlig ambitionsnivå för den egna finansiella utvecklingen och ställningen i form av mål.

Finansiell analys

För att kartlägga och analysera resultat, utveckling och ekonomisk ställning används en finansiell analysmodell som benämns RK-modellen. Modellen utgår ifrån fyra olika perspektiv: resultat, kapacitet, risk och kontroll.

Resultatperspektivet visar vilken balans som finns mellan löpande intäkter och kostnader under året och över tiden. Här analyseras och förklaras bland annat resultat samt investeringsutvecklingen. Under kapacitet analyseras kommunens finansiella situation i ett längre perspektiv, exempelvis soliditetsutvecklingen och kommunens skuldsättning.

Riskperspektivet beskriver vilka risker som kommunens ekonomi kan utsättas för och som kan påverka kommunens resultat och kapacitet på kort och lång sikt. Här analyseras bland annat kassalikviditet, borgensåtagande samt pensionskulden.

Med perspektivet kontroll avses hur upprättade finansiella målsättningar och planer följs.

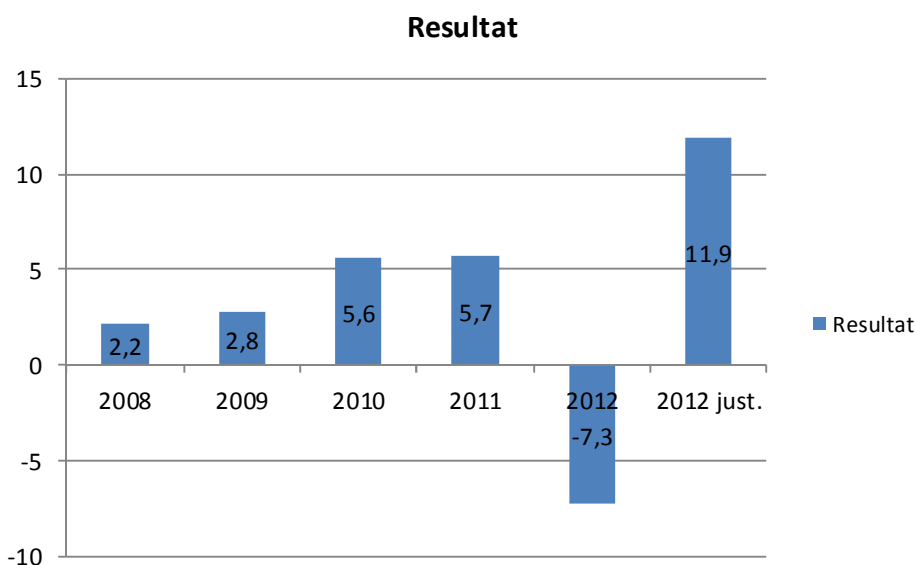
Resultat och kapacitet

Resultat

Resultatet visar ett underskott på 7,3 mkr inklusive extra nedskrivning av värdet på verksamhetsfastigheter på 19,1 mkr. Exklusive den extra nedskrivningen redovisas ett överskott på 11,2 mkr. I resultatet ingår 5,0 mkr i återbetalning av premier för arbetsmarknadsförsäkringar. Posten räknas som jämförelsestörande. Därutöver ingår statsbidrag till äldreomsorgen på 2,3 mkr. Kommunen har inte haft kostnader på motsvarande nivå under år 2012.

Resultatutveckling

Norbergs kommun redovisade överskott för åren 2008 till 2011. För år 2012 redovisas ett överskott på 11,9 mkr exklusive den extra nedskrivningen av värdet på verksamhetsfastigheter. I redovisningen är underskottet 7,3 mkr.



Balanskravet och god ekonomisk hushållning

Balanskravet är kommunallagens regelverk för krav på ekonomisk balans för kommuner och landsting. Enskilda kommuner och landsting får inte besluta om en budget där kostnaderna överstiger intäkterna. Eventuella uppkomna underskott ska återställas inom tre år.

Vid avstämning mot balanskravet är huvudprincipen att realisationsvinster från försäljningar av anläggningstillgångar inte ska inräknas i intäkterna. Ett att hänsyn tagits till realisationsvinster på 0,3 mkr uppgår resultatet till -7,6 mkr inklusive nedskrivningen, vilket innebär att balanskravet inte uppfylls. Kommunfullmäktige har under året beslutat att åberopa synnerliga skäl för att inte återställa underskottet i enlighet med balanskravets regler.

I kommunens ekonomiska styrprinciper fastställs att kommunen ska ha ett budgeterat överskott med 2% av skatteintäkter och generella statsbidrag. Överskottet är knutet till skatteutvecklingen för att

säkerställa en god ekonomisk hushållning enligt intentionerna i kommunallagen. För år 2012 gjordes ett avsteg och resultatmålet fastställdes till 0,2 procent.

Underskottet på 7,3 mkr inklusive den extra nedskrivningen motsvarar -2,6% av skatteintäkter och generella statsbidrag. Överskottet på 11,9 mkr exklusive nedskrivningen exklusive nedskrivning motsvarar 4,2% av skatteintäkter och generella statsbidrag.

Nettokostnadsandel

En viktig förutsättning för god ekonomisk hushållning är att det finns balans mellan intäkter och kostnader. Norbergs resultatmål på 2% av skatteintäkter och generella statsbidrag är ett vanligt förekommande resultatmål. Omvänt innebär det att nettokostnadernas andel av skatteintäkter och generella statsbidrag inte ska överstiga 98%. Nettokostnadsandelen är 102,6%. Exklusive den extra nedskrivningen på 19,1 mkr uppgår nettokostnadsandelen till 95,8%.

Nettokostnadens andel av skatteintäkter och generella statsbidrag (procent)	2008	2009	2010	2011	2012
Verksamhetens nettokostnad	93,3	93,7	93	92,5	97,9
Avskrivningar	3,5	3,8	3,9	4,4	4,3
Finansnetto	1,7	1,4	1	1,2	0,5
Summa nettokostnadsandel	99,2	98,9	97,9	98,0	102,6

Kostnads- och intäktsutveckling

För att långsiktigt ha kontroll över kostnadsutvecklingen och klara en god ekonomisk hushållning är det viktigt att verksamhetens nettokostnader inte ökar snabbare än intäkterna. Årsbokslutet visar att skatteintäkter och statsbidrag har ökat med 0,9%. Verksamhetens nettokostnader har ökat med 6,5%.

	2011	2012	Mkr	%
Skatteintäkter och statsbidrag	280,9	283,5	2,6	0,9%
Verksamhetens nettokostn inkl avskrivningar	-271,8	-289,3	-17,5	6,5%
Finansnetto	-3,4	-1,4	2,0	-57,6%
Resultat	5,7	-7,3	-13,0	-227,8%

I ökningen av verksamhetens nettokostnader ingår 19,1 mkr i engångskostnader för nedskrivning av värdet på verksamhetsfastigheter. Exklusive effekten av den extra nedskrivningen redovisas en minskning av verksamhetens nettokostnader på 0,6%. I år 2012 ingår ca 1,2 mkr i ökade intäkter och kostnader till följd av skatteväxlingen mellan landstinget och kommunen.

Det förbättrade finansnettot beror på ianspråktagande av avsättningar för pensioner samt Mimerlaven.

Nettokostnaderna för kommunens verksamheter har ökat med 1,1 %. Ökningstakten relativt låg, men är fortfarande högre än ökningstakten i skatter och bidrag vilket inte är hållbart. Kommunfullmäktige samt socialutskottet redovisar de största ökningarna. I kostnadsökningen för kommunfullmäktige ingår ökade kostnader för verksamhetsbidrag till NVU med 5,8 %. Därutöver ingår verksamhetsbidrag till Norra Västmanlands ekonominämnd i kommunfullmäktiges budget från och med 1 juli 2012.

Minskningen avseende kommunstyrelsen och allmänna utskottet beror bland annat på att ekonomisektionen 1 juli 2012 övergick i Norra Västmanlands ekonomiförvaltning och att kostnaden belastar kommunfullmäktige som ett verksamhetsbidrag. Minskningen av barn- och utbildningsutskottets nettokostnader beror bland annat på att fritidsgården 1 juli 2012 övergick till kultur-, idrotts- och fritidsutskottet samt att hyrorna för skollokaler sänktes med ca 1 mkr till följd av den extra nedskrivningen. I ökningen av socialutskottets kostnader ingår förutom ordinarie

kostnadsökningar bland annat ökade kostnader till följd av att ansvaret för hemsjukvården övergick från landstinget till kommunen år 2012.

(mkr)	2011	2012	mkr	Förändr %
Kommunfullmäktige	56,7	59,1	2,4	4,2%
varav NVK	11,7	10,7	-1,0	-8,5%
varav NVU	32,8	34,7	1,9	5,8%
varav MBN	2,5	2,5	0,0	0,0%
varav SDR	4,3	4,2	-0,1	-2,3%
varav NVE*		1,6	1,6	
varav övrigt	5,4	5,4	0,0	0,0%
Kommunstyrelsen**	214,9	215,6	0,7	0,3%
varav kommunstyrelsen och allmänna utskottet	16,2	14,9	-1,3	-8,0%
varav kultur-, idrotts- och fritidsutskottet	9,0	9,0	0,0	0,0%
varav barn- och utbildningsutskottet	86,5	85,5	-1,0	-1,2%
varav socialutskottet	103,2	106,2	3,0	2,9%
Summa	271,6	274,7	3,1	1,1%

*NVE bildades 1 juli 2012
 **nämnderna ersattes av utskott år 2012

Budgetavvikelser

Totalt redovisas ett underskott med 7,8 mkr inklusive den extra nedskrivningen. Verksamheterna redovisar ett överskott på totalt 5,9 mkr. Exklusive den extra nedskrivningen redovisas ett överskott med 11,3 mkr jämfört med budget.

	Budget		Avvikelse
	2012	Utfall	mot budget
Kommunfullmäktige	59,0	59,1	-0,1
Kommunstyrelsen och allmänna	15,0	14,9	0,1
Kultur-, idrotts- och fritidsutskottet	9,0	9,0	0,0
Barn- och utbildningsutskottet	89,3	85,5	3,8
Socialutskottet	108,2	106,2	2,0
Delsumma verksamheten	280,5	274,6	5,9
Finansförvaltning	281,1	267,4	-13,7
Totalt	0,6	-7,2	-7,8
varav nedskrivning	0,0	19,1	-19,1
Totalt exkl. nedskrivning	0,6	11,9	11,3

Kommunfullmäktige redovisar ett underskott på 0,1 mkr. Underskottet beror i huvudsak på ökade utbildningskostnader för SFI och ensamkommande flyktingungdomar.

Kommunstyrelsen och allmänna utskottet redovisar ett överskott på 0,1 mkr. I överskott ingår minskade kostnader för personalsektionen då en chefstjänst hållits vakant under året.

Barn- och utbildningsutskottet redovisar ett överskott på 3,8 mkr, varav 1,0 mkr avser sänkt hyra till följd av nedskrivningen av värdet på skollokaler. Därutöver har bland annat de interkommunala kostnaderna blivit lägre än beräknat. Flera elever från Norbergs kommun som har valt skolor i andra kommuner, eller friskolor, har kommit tillbaka till kommunens verksamheter. Kommunen har även köpt färre sårskoleplatser. Den sammanlagda personalkostnaden inom förvaltningen visar inget överskott trots vakanshållning av skolledartjänst, liksom av administrativa tjänster under längre perioder. Anledningen är behovet av personalförstärkning för att tillgodose elever i behov av särskilt stöd.

Kultur-, idrotts- och fritidsutskottet redovisar ingen avvikelse mot budget.

Socialutskottet redovisar ett överskott på 2,0 mkr, varav 1,4 mkr avser förvaltningschefens reserv för oförutsett. Handikappomsorgen redovisar ett överskott på 0,6 mkr, vilket beror på färre ärenden och

lägre ersättning för sjukkostnader till privata utförare. Samtidigt har fler sålda platser i korttids-boende och fritidsverksamhet gett ökade intäkter. Äldreomsorgen visar ett överskott på 0,4 mkr, bland annat då en chefstjänst har varit vakant under en stor del av året. Individ- och familjeomsorgen redovisar ett underskott på 0,3 mkr. Underskottet avser till största del institutionsplaceringar av vuxna samt ökade kostnader för försörjningsstöd.

Finansförvaltningen redovisar ett underskott på 13,7 mkr inklusive nedskrivning och ett överskott på 5,4 mkr exklusive. För intäkter redovisas ett överskott på 10,3 mkr mot budget, varav återbetalning av premier på arbetsmarknadsförsäkringar med 5,0 mkr, ökade skatteintäkter med 2,9 mkr och statsbidrag till äldreomsorgen med 2,3 mkr. Finansförvaltningens kostnader överstiger budget med 24,0 mkr, varav 19,1 mkr avser extra nedskrivning av värdet på verksamhetsfastigheter. Därutöver ingår bland annat ökade kostnader för arbetsmarknadsförsäkringar och pensioner med 1,7 mkr, realisationsförlust vid försäljning av fastighet för trygghetsboende med 1,3 mkr och nedskrivning av värdet på Källgruvans gamla skola med 0,5 mkr.

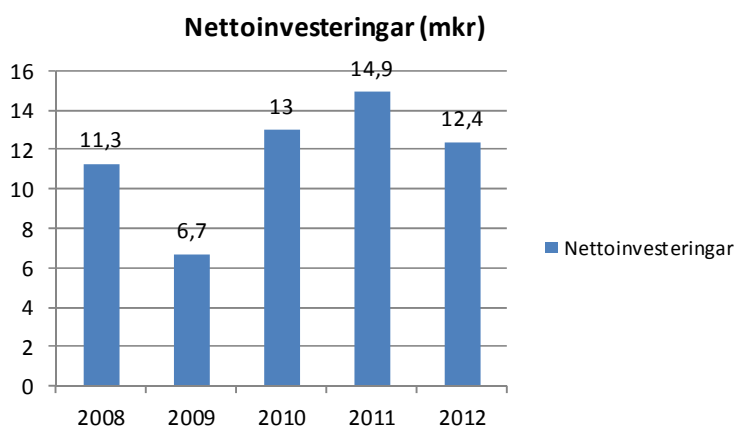
Investeringar

Nettoinvesteringarna uppgick till 12,4 mkr. Större investeringar under året var bland annat ventilation till skollokaler samt ny takkonstruktion till Björkängen. Budgetavvikelsen beräknas till 11,4 mkr och avser bland annat ej förbrukade investeringsmedel för energieffektiviseringar och ny ventilation till Centralskolan.

(mkr)	Budget	Utfall	Budget- avvikelse
Kommunfullmäktige/NVK	22,1	12,0	10,2
Kommunstyrelsen	1,6	0,4	1,2
<i>varav kommunstyrelsen och allmänna utskottet</i>	<i>1,0</i>	<i>0,0</i>	<i>1,0</i>
<i>varav kultur- idrotts- och fritidsutskottet</i>	<i>0,1</i>	<i>0,1</i>	<i>0,0</i>
<i>varav barn- och utbildningsutskottet</i>	<i>0,3</i>	<i>0,3</i>	<i>0,0</i>
<i>varav socialutskottet</i>	<i>0,2</i>	<i>0,1</i>	<i>0,1</i>
Summa	23,8	12,4	11,4

Investeringsutveckling

Nettoinvesteringarna har under den senaste femårsperioden uppgått till i genomsnitt 12,0 mkr per år, vilket ungefär motsvarar nivån på ordinarie avskrivningar.

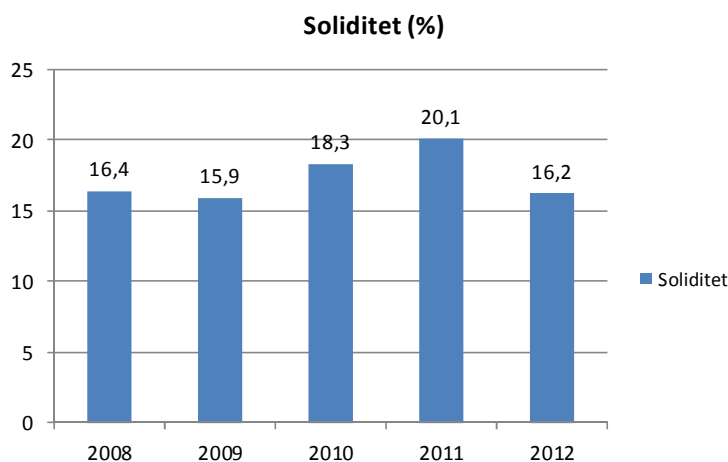


Risk

Riskperspektivet beskriver vilka risker som kommunens ekonomi kan utsättas för och som kan påverka kommunens resultat och kapacitet på kort och lång sikt. Här analyseras bland annat kassalikviditet, borgensåtagande samt pensionsskulden.

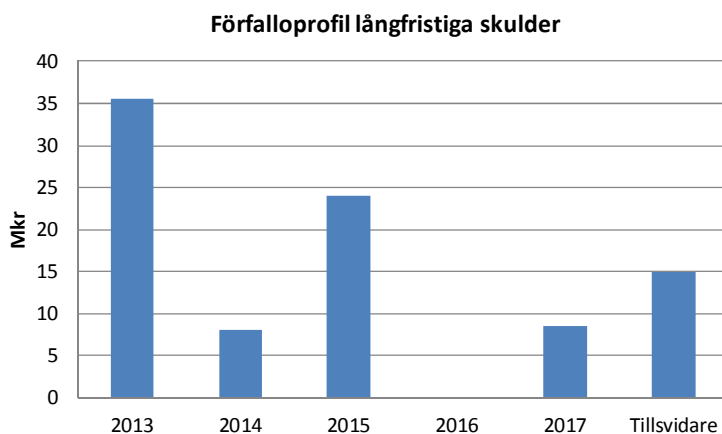
Soliditet

Soliditeten är ett mått på kommunens ekonomiska styrka på lång sikt. Den anger hur stor del av de totala tillgångarna som kommunen äger, det vill säga eget kapital i förhållande till det totala kapitalet. De faktorer som påverkar soliditeten är resultatutvecklingen samt tillgångar och skulders förändring. Om hela pensionsskulden tas med i beräkningen visar kommunen en negativ soliditet. Soliditeten uppgick per den sista december år 2012 till 16,2 % jämfört med 20,1% för år 2011. Försämringen jämfört med årsbokslut 2011 beror i huvudsak på att anläggningstillgångarnas värde har minskat med den extra nedskrivningen på 19,1 mkr.



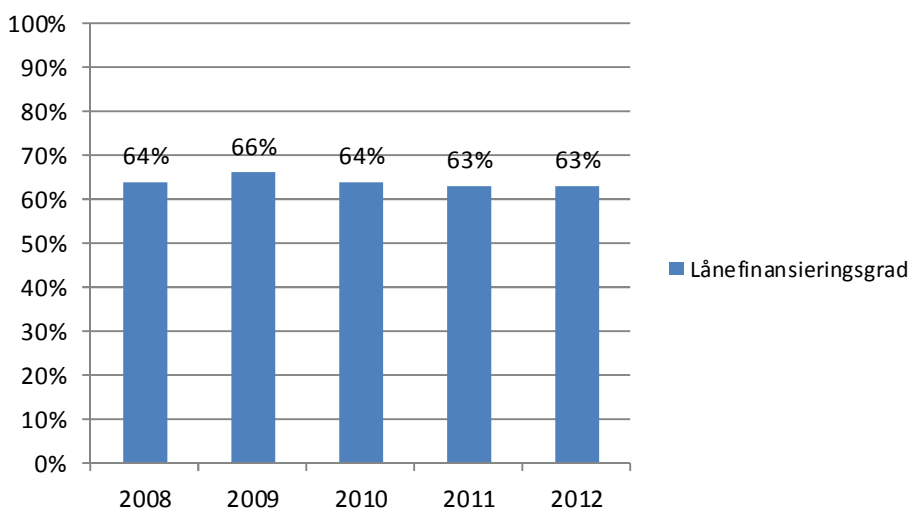
Långfristiga skulder

Kommunen har en låneskuld på 91,0 mkr. Under år 2012 har 10,5 mkr amorterats. Den genomsnittliga räntan år 2012 var 3,27 %. Långgivare är Kommuninvest. Av det totala lånet på 91,0 mkr löper 15,0 mkr med rörlig ränta och resterande 76,0 mkr med fast ränta.



Lånefinansieringsgraden som mäter låneskuld i förhållande till värdet på anläggningstillgångarna är oförändrad jämfört med år 2011. Amorteringen har medfört en minskad låneskuld, men samtidigt har anläggningstillgångarnas värde justerats ned med nedskrivningen.

Lånefinansieringsgrad



Kommunen har tecknat avtal för medfinansiering av Citybanan. I 2012 års bokslut finns åtagandet upptaget som en långfristig skuld på 4,2 mkr, vilket motsvarar det aktuella värdet. Motsvarande belopp finns upptaget som en tillgång. Ytterligare indexuppräknningar kommer att ske under perioden 2013-2017 då Norbergs andel av Citybanan ska betalas.

Likviditet

Likviditeten per den sista december år 2012 uppgick till 27,6 mkr, vilket är en förbättring jämfört med föregående årsskifte då likviditeten endast uppgick till 1,7 mkr. Likviditetssituationen förbättrades då medel för ombyggnad av riksväg 68 återbetalades. Del av återbetalningen användes till amortering på kommunens låneskuld.

Kassalikviditeten definieras som omsättningstillgångar/kortfristiga skulder. En kassalikviditet över 100 % innebär att kommunen inom en ettårsperiod kan betala de kortfristiga skulderna. Kassalikviditeten per den sista december år 2012 uppgick till 108 %, vilket motsvarar nivån i 2011 års bokslut.

Borgensåtaganden

Kommunens samlade borgensåtagande på 4,0 mkr består av borgen på statliga lån till småhus om 0,2 mkr samt borgen på lån för kommunägda företag, Vafab, om 3,8 mkr. Kommunen har därutöver en solidarisk borgen för Kommuninvest.

Finansnetto

Finansnettot uppgick år 2012 till 1,4 mkr. De finansiella kostnaderna uppgick till 3,9 mkr och består av räntekostnader för låneskulden med totalt 3,3 mkr och för pensionskulden med 0,6 mkr. De finansiella intäkterna uppgick till 2,5 mkr och består i huvudsak i att avsättningar för Mimerlaven och pensioner har tagits i anspråk. År 2011 uppgick finansnettot till 3,4 mkr.

Pensionsåtagande

Kommunens totala pensionsåtagande uppgår till 185,4 mkr. Pensioner intjänade fram till 1998 redovisas som en ansvarsförbindelse (163,8 mkr) medan pensioner intjänade från och med 1998 redovisas som en avsättning i balansräkningen (21,6 mkr). Under de närmaste åren kommer antalet personer som ska gå i pension att öka avsevärt, vilket kommer att medföra ökande kostnader för pensioner.

Kontroll

Det sista perspektivet åskådliggör vilken kontroll kommunen har över den finansiella utvecklingen samt finansiella målsättningar och planer, såsom exempelvis budgetföljsamhet.

Uppföljning av mål i ekonomistyrningspolicyn

Kommunfullmäktige har fastställt en ekonomistyrningspolicy med ett antal styrprinciper. Uppfyllelsen redovisas nedan.

1. *Uppföljning mot fastställd budget redovisas till kommunfullmäktige under budgetåret vid två tillfällen, per mars månad och per juli månad. Dessutom görs en uppföljning per oktober månad som redovisas till kommunstyrelsen.*

Målet har uppfyllts. Budgetuppföljningar har genomförts för mars, juli, augusti (delårsbokslut), september och oktober.

2. *Ett delårsbokslut upprättas per augusti månad.*

Målet har uppfyllts. Delårsbokslut upprättades per den sista augusti.

3. *Kommunstyrelsen ska, om beslutad budget inte kan hållas, lämna förslag på åtgärder till kommunfullmäktige, för att uppnå balans.*

Principen har inte tillämpats då kommunstyrelsen under året har prognostiserat överskott.

4. *Uppföljning av investeringar skall göras fortlöpande i samband med övrig uppföljning.*

Målet har uppfyllts. Uppföljning av investeringar har ingått i månadsuppföljningarna.

5. *För att uppnå god ekonomisk hushållning enligt kommunallagens bestämmelser ska ett överskott i budgeten motsvarande 2 % skatteintäkter och generella statsbidrag eftersträvas.*

Målet uppfylls inte, resultatmålet fastställdes till 0,2 % för år 2012.

6. *Kommunens soliditet bör öka varje år.*

Målet har inte uppnåtts. Soliditeten har påverkats negativt av den extra nedskrivningen.

7. *Investeringarna under planperioden ska inte vara större än de reguljära avskrivningarna under samma period.*

Målet har i det närmaste uppfyllts. Investeringarna beräknas uppgick till 12,4 mkr och de reguljära avskrivningarna till 12,1 mkr.

8. *Kommunens kassalikviditet bör överstiga 50 procent av kortfristiga skulder. Kassalikviditeten visar kommunens betalningsförmåga på kort sikt.*

Målet har uppfyllts. Kassalikviditeten uppgick till 108 % per den sista augusti.

9. *Låneskulden ska amorteras med den överlikviditet som utgörs av årets nettoresultat och skillnaden mellan årets avskrivningar och gjorda investeringar.*

Målet har uppfyllts. Amorteringar har skett under år 2012, dock inte utifrån principen i ekonomistyrningspolicyn.

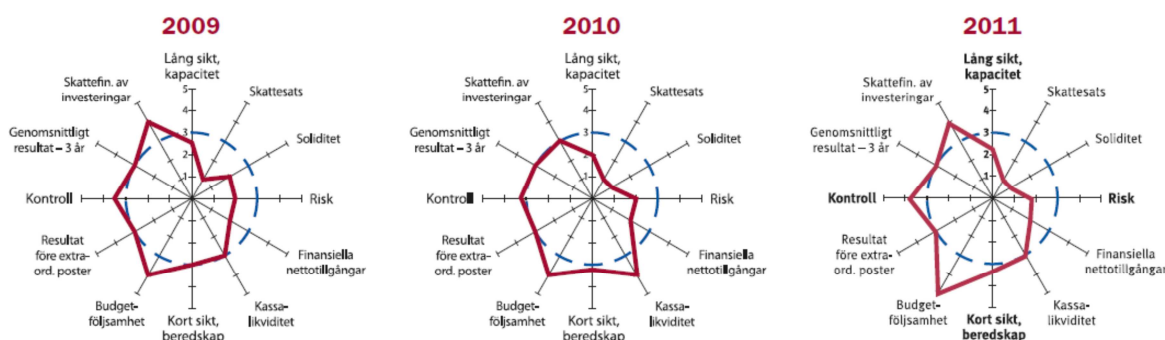
Finansiell profil

Kommunforskning i Västsverige har för 2011 tagit fram en rapport som analyserar kommunens finansiella läge och hur kommunen har utvecklats i förhållande till övriga kommuner i Västmanlands län de senaste tre åren. Jämförelsen bygger på en speciellt framtagen finansiell profil. Den finansiella profilen är konstruerad som ett poläradiagram. Diagrammet innehåller dels fyra finansiella perspektiv, dels åtta finansiella nyckeltal som är viktiga ur en kommuns finansiella horisont. De fyra perspektiven är långsiktig betalningsberedskap eller kapacitet, kortsiktig betalningsberedskap, riskförhållande samt kontroll över den finansiella utvecklingen. Profilen är ett komplement till analyser som visar jämförelser över tid. Diagrammet har skalan 1-5. Det finns tio kommuner i Västmanlands län. Den kommun som har den starkaste observationen får en femma, de två kommuner som följer får en fyra, de fyra kommunerna som ligger i mitten får en trea. Därefter följer två kommuner som får en tvåa och den

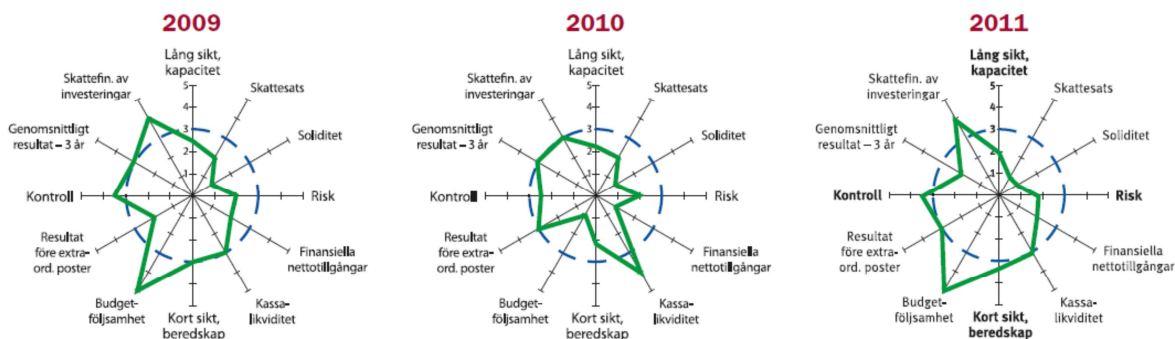
svagaste kommunen får en etta. Den heldragna linjen redovisar poängen för Norbergs kommun. Den streckade ringen visar trean i den analyserade gruppen. Ligger kommunen utanför den streckade ringen har den ett starkare värde än tre i gruppen och omvänt.

Kommunen har under den senaste treårsperioden klarat sig väl ur kontrollperspektivet, vilket bland annat beror på hög budgetföljsamhet och att investeringar har skattefinansierats. Norbergs kommun har däremot relativt länet och riket en svag finansiell ställning utifrån perspektiven risk och kapacitet på lång sikt. Kommunen har förhållandevis hög skattesats, låg soliditet, hög låneskuld och låg kassalikviditet. Beredskapen på kort sikt motsvarar enligt modellen en genomsnittlig kommun. Det kan noteras att Norbergs kommun har en starkare finansiell ställning jämfört med länet än med riket.

Norbergs finansiella profil i förhållande till Västmanlands län



Norbergs finansiella profil i förhållande till riket



Kommunkoncernen

Norbergs kommunkoncern omfattar förutom kommunen det helägda företaget *Thorshammars Verkstads AB*. I koncernen ingår också delägda företagen *Vafab Miljö AB* och *Västmanlands Lokaltrafik AB* samt de ”delägda” kommunalförbunden *Södra Dalarnas Räddningstjänstförbund*, *Norra Västmanlands Utbildningsförbund* *Norra Västmanlands Kommunalteteknikförbund*, *Västmanland-Dalarna Miljö- och byggnadsnämnd*, *Västmanland Dalarna Lönenämnd*, *Norra Västmanlands Samordningsförbund* och *Gemensamma nämnden för hjälpmedelsfrågor*.

I kommunen ingår dessutom en gemensam *inköpsorganisation*.

Omvärldsanalys och framtiden

I Sverige liksom på andra håll i världen signalerar de finansiella marknaderna och olika förtroendeindikatorer att risken för en djupare recession har minskat. Sveriges kommuner och landsting (SKL) bedömer dock att det kommer att ta tid innan svensk ekonomi återhämtar sig. Den främsta anledningen är en fortsatt osäker utveckling i omvärlden. År 2013 beräknas därför bli ett relativt svagt

år för Sverige med en BNP-tillväxt på enbart 1,4 procent. Den svaga tillväxten gör att arbetsmarknaden försvagas ytterligare. Trots den negativa utvecklingen på arbetsmarknaden beräknas skatteunderlaget växa med 1,3 procent. En bidragande orsak till den starka tillväxten är ökande pensioner.

För åren 2014–2016 beräknas skatteunderlagets reala tillväxt, med allt bredare marginal, överstiga 1 procent. Den fortsatt gynnsamma utvecklingen är ett resultat av den återhämtning som beräknas ske på arbetsmarknaden. Tillväxten i svensk ekonomi åren 2014–2016 är i hög grad ett resultat av inhemska faktorer. Den fortsatt svaga utvecklingen internationellt medför att exporten beräknas lämna ett förhållandevis begränsat bidrag till tillväxten. Den fortsatta lågkonjunkturen innebär att priser och löner utvecklas långsammare än normalt, men i takt med att resursutnyttjandet stiger ökar också löne- och prisökningstakten¹. Kalenderkorrigerad BNP innebär att det faktiska värdet är korrigerat för effekten av olika antal arbetsdagar inom kvartalen.

Norbergs kommun

Osäkerheten gällande konjunkturutvecklingen försvårar bedömningen av det finansiella läget för kommunen under de närmaste åren. Ett reviderat utjämningsystem kommer att genomföras från och med år 2014. Vad förändringarna består i och vad de kommer att innebära för Norbergs kommun är i nuläget okänt. Ett förslag om kommunala utjämningsreserver kommer att behandlas i riksdagen. Förslaget innebär ökade möjligheter för kommunen att reservera vissa delar av ett överskott i högkonjunktur för att sedan ianspråka reserverade medel när konjunkturen försämras.

Befolkningsminskningen är en utmaning för kommunen.

Utvecklingen av arbetslösheten och sysselsättningen är viktig för kommunens ekonomi. Både vad gäller arbetslösheten och sysselsättningen på riksnivå, då den påverkar utvecklingen av skatteunderlaget och på lokal nivå eftersom arbetslösheten avgör kostnaderna för försörjningsstöd och arbetsmarknads-politiska åtgärder.

De kommande årens ökande pensionskostnader påverkar kommunens ekonomi.

Norbergs kommun har tecknat avtal om medfinansiering av Citybanan. Medfinansiering tas som en investering och den årliga avskrivningen beräknas till ca 0,2 mkr.

Känslighetsanalys

Kommunens ekonomiska resultat påverkas av en mängd olika faktorer. Nedan anges vilken ungefärlig inverkan några av dessa har:

mkr	2012
Utdebitering med 1 kr	10,1
Generella statsbidrag 1 %	0,5
Löner 1 %	1,8
Ränteförändringar 1 %	1,0
Befolkningsökning 100 personer	4,9
Försörjningsstöd 10 %	0,4

Karolina Berglund
Ekonomichef

¹ Sveriges kommuner och landsting, cirkulär 13:06

Personalekonomisk redovisning

Personal- och lönepolitiska fakta med kommentarer avseende arbetsgivaren Norbergs kommun

Sammanfattning av 2012:

Personalkostnaderna har ökat med cirka 1 % vid jämförelse med 2011.

Antalet månadsanställda hos Norbergs kommun har minskat med 10 medarbetare under året

Frisknärvaron uppgick till 95,66 %. Sjukfrånvaron har minskat i åldersgrupperna upp till 29 år och 50 år eller äldre

Anmälda arbetsskador och tillbud har minskat under året

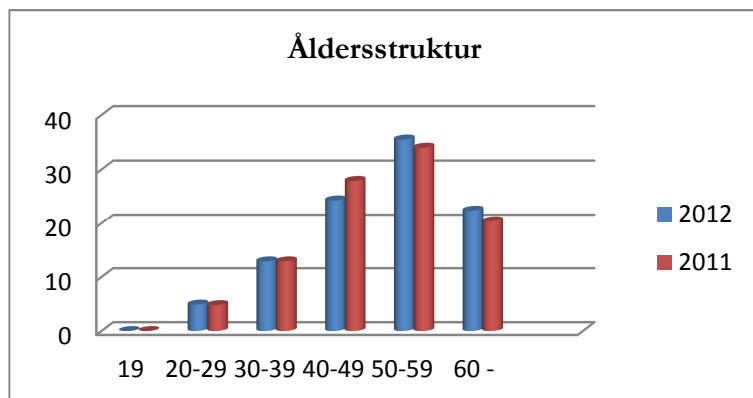
Organisation och bemanning

Antal medarbetare samt personalkostnader

	2012	2011
Personalkostnader	181,5	179,7
Antal medarbetare	591	578
därav tillsvidareanställda och vikariat med månadslön	410	420
Antal årsarbetare	376	385
Andel kvinnor	87%	88%

Åldersstruktur

	2012	2011
-19 år	0 %	0 %
20-29 år	4,9 %	4,8%
30-39 år	12,9%	12,9%
40-49 år	24,3%	27,9%
50-59 år	35,5 %	34,0%
60 - år	22,4 %	20,4%



Källa: Personec PB Hda Åldersstruktur

Medelålder

Medelåldern för samtliga månadsanställda är 49,41 år, kvinnornas medelålder är 49,83 år medan männens medelålder är 46,50 år.

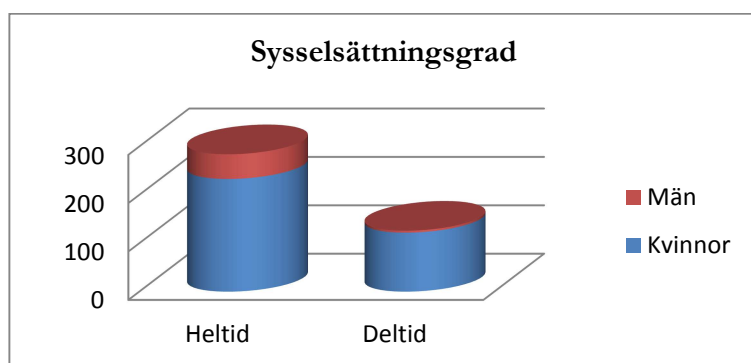
Pensioner och avgångar

Tabellen nedan påvisar förväntat antal pensionsavgångar under perioden 2013 - 2017.

	2013	2014	2015	2016	2017
Antal anställda som fyller 65 år	11	12	12	20	17

Sysselsättningsgrad uppdelad på hel- och deltid

	Heltid	Deltid
Kvinnor	233	122
Män	51	4



Källa Personec PB Andelen heltid resp deltid

Personalrörlighet

Tillsvidareanställda	2012	2011
Nyanställda	7,6 %	6,9%
Slutat	11,6%	5,8%
Nettoförändr.	-4,0%	1,1%

Medellön

Medellönen vid mätdatum 2012-12-31 är 24 573 kronor per månad. Medellön för kvinnor är 24 366 kronor per månad och män 25 913 kronor per månad.

Semesterlöneskuld

År 2008	År 2009	År 2010	År 2011	År 2012
13,7	14,2	13,1	13,2	13,4

Personal- och lönepolitiska fakta med kommentarer avseende Norbergs kommun som arbetsgivare under år 2012

Personalkostnaderna ökade med 1%. En bidragande orsak är effekten av löneöversyn 2012. Lönebildningen är ett viktigt område för den långsiktiga kompetensförsörjningen i kommunens verksamheter.

Antalet tillsvidareanställda och vikariat med månadslön var vid mättillfället 31 december 2012 410 medarbetare vilket är en minskning med tio jämfört med 2011. Tillsvidareanställda medarbetare med heltidsanställning är vanligare hos män än hos kvinnor.

Antalet årsarbetare baseras på summerad sysselsättningsgrad. Det totala antalet årsarbetare i kommunen var 376 vilket är en minskning med nio årsarbeten jämfört med 2011.

Kommunens semesterlöneskuld för inestående icke uttagna semesterdagar ökade under året med cirka 200 000 kronor och uppgår nu till 13 396 000 kronor.

Den genomsnittliga medelåldern i kommunen är förhållandevis hög 49,41 år.

Avgångar med ålderspension kan ske i åldrarna 61 – 67 år. Av de 13 medarbetare som gick i pension 2012 är sju från barn- och utbildningsförvaltningen, en från ledningskontoret och fem från socialförvaltningen. Inför kommande femårsperiod 2013 – 2017 kommer 72 medarbetare att gå i pension om de inte väljer att fortsätta arbeta efter fyllda 65 år. De yrkeskategorier där de flesta avgångarna finns är undersköterskor, vårdbiträden, barnskötare och löneadministratörer.

Antalet medarbetare i kommunen är 355 kvinnor och 55 män vilket innebär totalt 410 medarbetare. Fördelningen mellan kvinnor och män är snedfördelad inom de flesta yrkeskategorierna.

År 2012 ökade medellönen med 714 kr till 24 573 kr/månad.

En viss personalomsättning behövs för verksamhetens utveckling. Intern rörlighet ger medarbetarna möjlighet att gå in i nya tjänster och pröva nya uppgifter. Under året avslutades 44 anställningar vilket kan jämföras med 18 avslutade anställningar 2011.

För att kommunen ska klara framtida personalförsörjning behöver vi säkerställa att kommunen är en attraktiv arbetsplats för våra befintliga medarbetare. En medarbetarundersökning ska genomföras 2013. I ett externt perspektiv behöver vi marknadsföra oss utåt så att vi upplevs som en attraktiv arbetsgivare. Dessutom måste kommunen som arbetsgivare utveckla ledar- och medarbetarskapet liksom arbetet med hälso- och arbetsmiljöfrågor

Arbetsmiljö och hälsa

Frisktal

Frisktal räknas på de medarbetare som inte haft någon sjukfrånvaro under året

	År 2012			År 2011		
	Personer	Ej frånvaro	% ej frånv	Personer	Ej frånvaro	% ej frånv
Tillsvidare	421	110	26,13%	415	127	30,60%
Vikarier	83	46	55,42%	86	50	58,14%

Källa : Personec PB Hda Frisktal

Frisktal fördelat på kvinnor och män

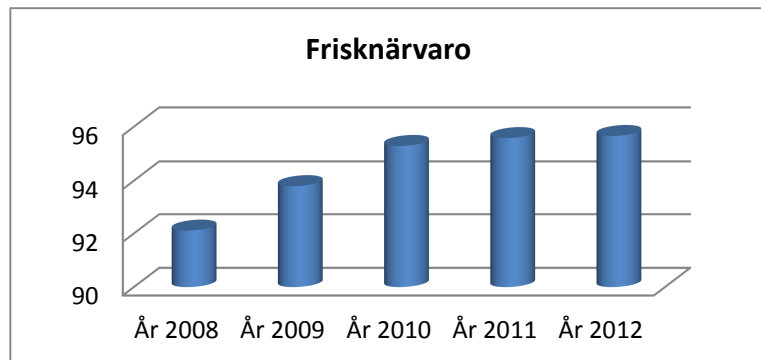
	Kvinnor			År 2011		
	Personer	Ej frånv	% ej frånv	Personer	Ej frånvaro	% ej frånv
Tillsvidare	367	87	23,71%	364	102	28,02%
Vikarier	83	46	55,42%	72	41	56,94%

	Män			År 2011		
	Personer	Ej frånv	% ej frånv	Personer	Ej frånvaro	% ej frånv
Tillsvidare	54	23	42,59%	51	25	49,02%
Vikarier	16	13	81,25%	14	9	64,29%

Frisknärvaro

Norbergs kommun införde i Vision 2015 begreppet Frisknärvaro och definierade under år 2008 detsamma som ”100 minus sjuktal uttryckt i procent”

Frisknärvaron för år 2012 blev 95,66% (JMF 2008 = 92,11%, 2009= 93,80%, 2010= 95,29% 2011=95,58%)



Källa: P.A-Direkt Årsredov. SJ(2007– 2012),
Personer BO2.1 BO2.2

Sjuklönekostnader

	Belopp		Procentpåslag		Summa	
	År 2012	År 2011	År 2012	År 2011	År 2012	År 2011
Sjukkostnad dag 1 – 14	2 067	1 828	805	713	2 872	2 541
Sjukkostnad från dag 15 -	152	297	59	115	211	412
Totalsumma	2 219	2 125	864	828	3 083	2 953

Anm. År 2010 var sjukkostnaden 2 654

Sjukfrånvarokostnaden påvisar bland annat att kostnaden för dag 1 - 14 har ökat 2012 vid jämförelse med 2011. Däremot har kostnaden minskat betydligt mellan dag 15 - 90 då arbetsgivaren betalar 10% av sjuklönen.

Anmälda arbetsskador och tillbud

	År 2008	År 2009	År 2010	År 2011	År 2012
Arbetsskador	13	12	4	24	13
Tillbud	193	162	129	163	142

Tillbuden – som signalerar problem i miljön - ska samtidigt ses som en förebyggande del i vårt systematiska arbetsmiljöarbete. Anmäld arbetsskada är inte liktydigt med godkänd arbetsskada.

Sjukfrånvaro

Under 2012 har sjukfrånvaron minskat i åldersgruppen -29 år och 50 år - medan gruppen 30 – 49 år ökat något. Sjukfrånvaron bland kvinnor är i stort sett oförändrad medan männens sjukfrånvaro minskat något jämfört med 2011.

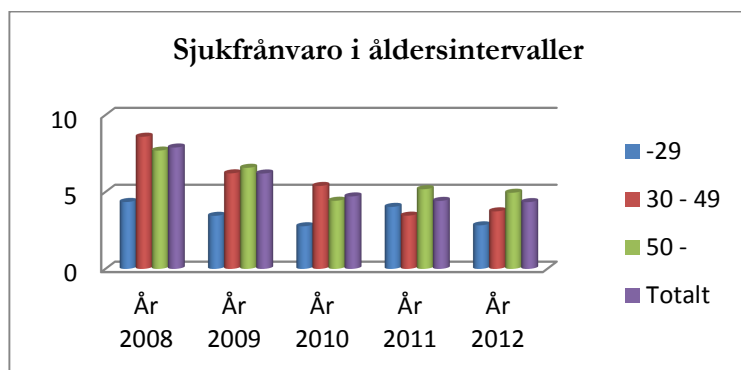
Sjukfrånvaro 60 dagar eller mer i procent av total sjukfrånvaro har ökat något jämfört med 2011. Ökningen gäller årsgrupp 30 – 49 år.

Åldersgrupp	Arbetstid		Sjukfrånvaro		Sjukfrånvaro i % av arbetstid		Sjukfr timmar 60 dagar eller mer		Sjukfr 60 dagar el mer i% av total sjukfrånvaro	
	År 2012	År 2011	År 2012	År 2011	År 2012	År 2011	År 2012	År 2011	År 2012	År 2011
-29	72 076	64 781	2 038	2 612	2,83	4,03	0	0	0	0
30-49	316 243	317 209	11 841	10 978	3,74	3,46	1 775	757	14,99	6,89
50-	485 256	438 648	24 029	22 721	4,95	5,18	5 235	5 626	21,79	24,76
Totalt	873 576	820 638	37 908	36 311	4,34	4,42	7 010	6 383	18,49	17,58

Kön	Arbetstid	Sjukfrånvaro	Sjukfrånvaro i % av arbetstid	Sjukfr timmar 60 dagar eller mer	Sjukfr 60 dagar el mer i% av total sjukfrånvaro
Kvinnor	751 536	708 779	33 799	32 359	4,50
Män	122 040	111 859	4 109	3 951	3,37
Totalt	873 576	820 638	37 908	36 311	4,34

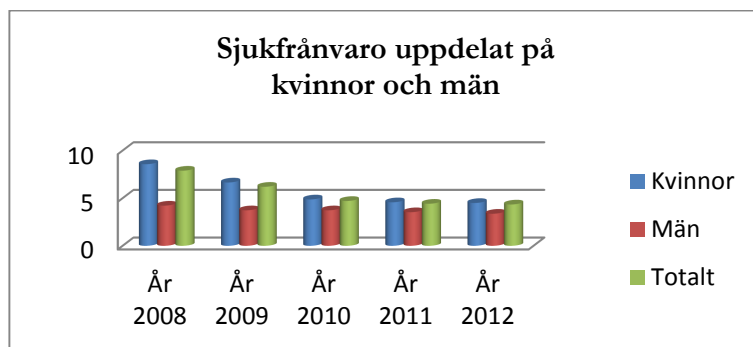
Källa: Personec B02.1 B02.2 Obligatorisk redovisning sjukfrånvaro

Sjukfrånvaro uppdelat i åldersintervaller

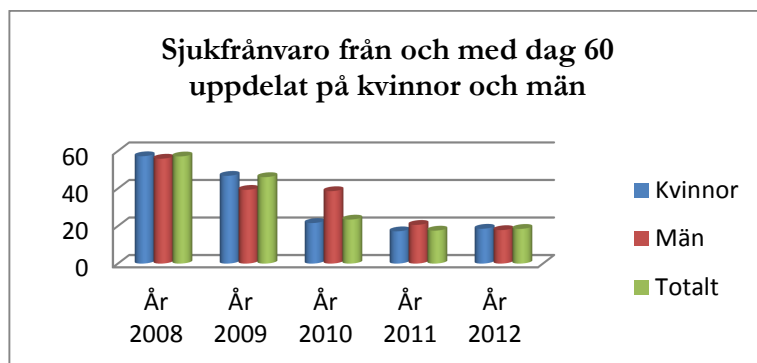


Källa: P.A-Direkt Årsredov. SJ(2008 – 2012), Personec B02.1 B02.2

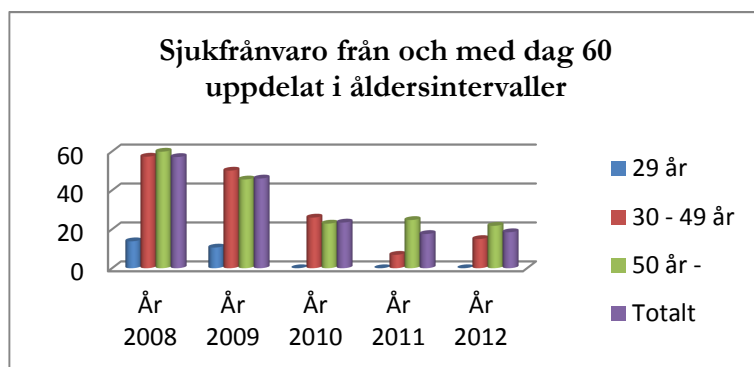
Sjukfrånvaro uppdelat på kvinnor och män i procent av arbetad tid



Källa: P.A-Direkt Årsredov. SJ(2008 – 2012), Personec B02.1 B02.2



Källa: P.A-Direkt Årsredov. SJ(2008– 2012), Personec B02.1 B02.2



Källa: PA-Direkt Årsredov. SJ(2008– 2012), Personer BO2.1 BO2.2

Hälsa

Hälsobokslutet syftar till att påvisa de ekonomiska vinsterna med en god hälsa och arbetsmiljö samt redovisa och analysera kostnaderna för sjukfrånvaron.

Den totala sjukfrånvaron har fortsatt att minska något under 2012. Minskningen har skett i åldersgrupperna -29 år och 50 år och äldre. Däremot har sjukfrånvaron ökat i åldersgruppen 30 – 49 år. Frisknärvaron har ökat till 95,66% år 2012 jmf 95,58% år 2011.

Långtidssjukskrivningarna det vill säga sjukfrånvaro 60 dagar eller mer i procent av total sjukfrånvaro har ökat något 18,49% 2012 jmf 17,58% 2011.

En del av förklaringen till att den totala sjukfrånvaron fortfarande sjunkit något kan vara att väntetiderna minskat inom Landstinget och att vi har ett gott samarbete med Försäkringskassa och företagshälsovård.

Korttidsfrånvaron räknas som frånvaro till och med 14:e sjukdagen. Det är den sjukperiod då medarbetaren får sjuklön från arbetsgivaren. Därefter träder Försäkringskassan in och ersätter medarbetaren medan arbetsgivaren bidrar med en mindre del t o m dag 90. Att ha fokus på korttidsfrånvaron och framförallt på den upprepade korttidsfrånvaron är nödvändigt för att fortsätta den goda utvecklingen av sjukfrånvaron.

Sjuklönekostnaden 2012 har ökat med 130 000 kronor. Det är sjuklönen (dag 2 – 14) det vill säga korttidsfrånvaron som ökat. Däremot har sjuklönekostnaden från dag 15 minskat (från dag 15 då arbetsgivaren betalar 10 % av sjuklönen fram till dag 90). En förklaring är att fler medarbetare varit sjukskrivna kortare perioder.

Arbetsmiljö

Det systematiska arbetsmiljöarbetet är en viktig del i det dagliga arbetet som behandlas på arbetsplatsträffar, i samverkansgrupper och i medarbetarsamtalen. Arbetsplatsträffen är själva grunden för arbetsmiljöarbetet. Där följs arbetsskador och tillbud upp och riskinventeringar görs.

Det hälsoinriktade arbetet i kommunen är en viktig strategisk fråga. Det handlar om att få friskare medarbetare genom att främja hälsa, förebygga ohälsa och få tillbaka sjukskrivna medarbetare i arbete.

Årets Arbetsmiljödagar som genomfördes tillsammans med FAHNS-kommunerna hade temat psykosocial arbetsmiljö. En av föreläsarna var Stefan Einhorn som talade om den goda människan.

Arbetskador och tillbud

Genom arbetsskadestatistiken ges en möjlighet att få information om den fysiska och psykiska arbetsmiljön på arbetsplatserna. Arbetsgivaren är skyldig att utreda orsakerna till olyckor, sjukdomar och allvarliga tillbud i arbetet för att kunna åtgärda och förebygga så att inte andra medarbetare drabbas. Totalt inkom 13 arbetsskadeanmälningar 2012 jämfört med 24 anmälningar 2011. Övervägande delen av arbetsskadeanmälningarna beror på lyft- och halkskador.

Tillbudsanmälningarna har minskat något och uppgick till sammanlagt 142 anmälningar. Den vanligaste tillbudsorsaken är konsekvenser av orolighet och aggressivitet.

Företagshälsovård

Insatserna från företagshälsovården 2012 har till stor del handlat om psykosociala insatser som till exempel stödsamtal på individ- och gruppnivå. Företagshälsovården har även varit behjälplig med konflikthantering i arbetslag och vid fysiska arbetsmiljöproblem till exempel ergonomi.

Jämställdhet och mångfald

Norbergs kommun strävar efter att öka mångfalden bland våra medarbetare och efter balans i de yrkesgrupper där könsfördelningen är ojämn. Av kommunens medarbetare är 87% kvinnor. Ingen större förändring av könsfördelning har skett under de senaste åren.

Oavsett kön, ålder, funktionshinder, sexuell läggning, social och etnisk tillhörighet, religion eller annan trosuppfattning och könsöverskridande identitet ska våra medarbetare behandlas lika. Plan för aktiva åtgärder mot diskriminering och trakasserier fastställdes av kommunstyrelsen den 10 april 2012. Uppföljning görs förvaltningsvis i samband med årsboksluten.

Personalsektionen – händelser 2012

Viktiga händelser inom personalområdet under 2012:

- Ett antal nyrekryteringar genomfördes
- 2012 års löneöversyner slutfördes under året
- Kommunen sponsrade medarbetare som genomförde Engelbrektslöpet
- Arbetsmiljödagar genomfördes i samverkan med FAHNS-kommunerna
- Kommunen erbjöd ett antal platser till feriearbetare under sommaren

Resultaträkning

(tkr)	Not	Budget 2012	Bokslut 2012	Bokslut 2011
Verksamhetens intäkter	1	86 346	77 732	67 320
Verksamhetens kostnader	1	-352 448	-354 960	-326 851
Avskrivningar	2	-12 875	-12 119	-12 269
Verksamhetens nettokostnader		-278 977	-289 346	-271 800
Skatteintäkter	3	223 974	224 935	220 486
Generella statsbidrag och utjämning	3	57 821	58 588	60 418
Finansiella intäkter	4	2 120	2 484	134
Finansiella kostnader	4	-4 320	-3 933	-3 561
Resultat efter skatteintäkter och finansnetto		618	-7 272	5 676

Finansieringsanalys

(tkr)	Not	121231
Den löpande verksamheten		
Årets resultat		-7 272
Justering för avskrivningar	2	12 119
Justering för förändring pensionsavsättning	11	2 657
<i>Just för övr ej likviditetspåverkande poster som ingår i Årets resultat</i>	14	20 615
Poster som bokförts direkt mot eget kapital		-3 651
<i>Medel från verksamheten före förändring av rörelsekapital</i>		24 467
+/- Minskning/ökning förråd	7	73
+/- Minskning/ökning övriga kortfristiga fordringar	8	24 513
+/- Ökning/minskning övriga kortfristiga skulder	13	-1 761
Kassaflöde från den löpande verksamheten		47 292
Investeringsverksamheten		
Investering i materiella anläggningstillgångar	5	-11 473
Försäljning av fastigheter och inventarier		375
Kassaflöde från investeringsverksamheten		-11 098
Finansieringsverksamheten		
<i>Utlåning</i>		
Försäljning av aktieplaceringar, finans		268
+/- Minskning/ökning övriga långfristiga fordringar	6	-4 188
<i>Upplåning</i>		
Nyupptagna långfristiga lån	12	4 188
Amortering långfristiga lån	12	-10 500
Kassaflöde från finansieringsverksamheten		-10 232
Årets kassaflöde		25 962
Likvida medel vid årets början	9	1 710
Likvida medel vid årets slut	9	27 672
<i>Specifikation till årets kassaflöde</i>		
+/- Ökning/minskning kassa och bank	9	25 962
Årets kassaflöde		25 962

Balansräkning

(tkr)	Not	121231	111231
Tillgångar			
Anläggningstillgångar			
<i>Materiella anläggningstillgångar</i>			
Mark, byggnader och tekniska anläggningar	5	131 099	151 982
Maskiner och inventarier	5	3 843	4 626
Pågående nyanläggningar	5	30	
Finansiella anläggningstillgångar	6	8 502	4 583
Summa anläggningstillgångar		143 475	161 191
Omsättningstillgångar			
Förråd	7	268	341
Kortfristiga fordringar	8	27 365	51 878
Kassa och bank	9	27 672	1 710
Summa omsättningstillgångar		55 305	53 929
Summa tillgångar		198 780	215 120
Skulder och eget kapital			
Eget kapital			
Eget kapital	10	32 322	43 245
därav resultat		-7 272	5 677
Summa eget kapital		32 322	43 245
Avsättningar			
Avsättning pensionsförpliktelser	11	21 599	18 942
Summa avsättningar		21 599	18 942
Skulder			
Långfristiga skulder	12	95 188	101 500
Kortfristiga skulder	13	49 671	51 433
Summa skulder		144 859	152 933
Summa skulder och eget kapital		198 780	215 120
Ansvarsförbindelser 15			
a) pensionsförbindelser som inte upptagits bland skulderna eller avsättningarna, inkl löneskatt		163 806	153 307
b) övriga förpliktelser		4 034	3 731
Summa ansvarsförbindelser		167 840	157 038

Noter (kk)

1 Verksamhetens intäkter och kostnader	121231	111231
Intäkter enligt redovisning	77 732	67 320
Kostnader enligt redovisning	-354 960	-326 851
Verksamhetens nettokostnader	-277 228	-259 531
Interna poster som inte ingår i verksamhetens nettokostnader	21 647	22 932
Kapitalkostnader	17 932	18 318
Totalt interna poster	39 579	41 250
Jämförelsestörande poster		
<i>Verksamhetens intäkter</i>		
Upplupen intäkt återbetalning premier FORA 2007-2008	4 994	
	4 994	
I verksamhetens intäkter ingår		
<i>Reavinster vid försäljning av fastigheter</i>		
Källan 3	313	
I verksamhetens kostnader ingår		
<i>Reaförlust vid försäljning av fastigheter</i>		
Resedan	1 244	
2 Avskrivningar		
Planenliga avskrivningar	12 119	12 267
Summa	12 119	12 267
3 Skatteintäkter, generella statsbidrag och utjämning		
Kommunalskatt	222 521	215 513
Slutavräkning tidigare år	-165	824
Prognos slutavräkning	2 578	4 149
Summa skatteintäkter	224 935	220 486
Inkomstutjämning	47 114	42 140
Kostnadsutjämning	726	3 270
Regleringsbidrag	2 813	5 841
Utjämning LSS	-1 184	1 525
Kommunal fastighetsavgift	9 119	7 641
Summa generella statsbidrag och utjämning	58 588	60 418
Summa skatteintäkter och generella statsbidrag	283 523	280 903
<i>Avräkningsbelopp per invånare</i>		
Slutavräkning	734	456
Preliminär avräkning	451	727

	121231	111231
4 Finansiella intäkter och kostnader		
<i>Ränteintäkter</i>		
Ränteintäkter	484	
Övriga finansiella intäkter		134
Ianspråktagande av Mimerlaven	1 000	
Ianspråktagande av pensionsavsättning	1 000	
Finansiella intäkter	2 484	134
 <i>Räntekostnader</i>		
Kostnadsräntor på lån	3 303	3 539
Finansiell kostnad ökning pensionsskuld	574	
Dröjsmålsräntor	8	3
Övriga finansiella kostnader	47	19
Finansiella kostnader	3 933	3 561
 5 Materiella anläggningstillgångar		
<i>Markreserv</i>		
Ingående anskaffningsvärde	86	86
Nyanskaffningar	229	
Summa utgående ack anskaffningsvärden	315	86
Summa utgående bokfört värde	315	86
 <i>Verksamhetsfastigheter</i>		
Ingående anskaffningsvärde	149 075	150 700
Nyanskaffningar	12 646	2 537
Nedskrivningar		-4 162
Summa utgående ack anskaffningsvärden	161 721	149 075
Ingående avskrivningar	63 881	59 118
Årets avskrivningar	6 709	8 924
Nedskrivningar	19 273	-4 162
Summa utgående ack avskrivningar	89 863	63 881
Summa utgående bokfört värde	71 858	85 194
 <i>Fastigheter för affärsverksamhet</i>		
Ingående anskaffningsvärde	63 257	92 951
Nyanskaffningar	629	
Nedskrivningar		-29 694
Summa utgående ack anskaffningsvärden	63 886	63 257
Ingående avskrivningar	35 011	63 448
Årets avskrivningar	1 928	-28 437
Summa utgående ack avskrivningar	36 939	35 011
Summa utgående bokfört värde	26 948	28 246
	121231	111231

Publika fastigheter

Ingående anskaffningsvärde	28 925	34 706
Nedskrivningar		-5 781
Summa utgående ack anskaffningsvärden	28 925	28 925
Ingående avskrivningar	20 215	25 433
Årets avskrivningar	1 098	-5 218
Summa utgående ack avskrivningar	21 313	20 215
Summa utgående bokfört värde	7 613	8 710

Fastigheter för annan verksamhet

Ingående anskaffningsvärde	34 146	101 013
Nyanskaffningar	222	
Försäljningar	-2 048	
Nedskrivning	-1 875	-66 867
Summa utgående ack anskaffningsvärden	30 446	34 146
Ingående avskrivningar	10 094	78 500
Nedskrivning	-1 715	-68 406
Årets avskrivningar	1 085	
Summa utgående ack avskrivningar	9 464	10 094
Summa utgående bokfört värde	20 981	24 052

Övriga fastigheter

Ingående anskaffningsvärde	150	150
Summa utgående ack anskaffningsvärde	150	150
Ingående avskrivningar	15	
Årets avskrivningar	15	15
Summa utgående ack avskrivningar	30	15
Summa utgående bokfört värde	120	135

Exploateringsmark, ej anyttring

Ingående anskaffningsvärde	3 265	3 135
Nyanskaffningar		130
Summa utgående ack anskaffningsvärde	3 265	3 265
Summa utgående bokfört värde	3 265	3 265

Inventarier

Ingående anskaffningsvärde	10 450	25 710
Nyanskaffningar	529	
Nedskrivningar	-911	-15 260
Summa utgående ack anskaffningsvärde	10 068	10 450
Ingående avskrivningar	6 074	21 574
Nedskrivningar	-894	-15 501
Årets avskrivningar	1 294	
Summa utgående ack avskrivningar	6 474	6 074
Utgående bokfört värde	3 594	4 376

	121231	111231
Pågående investeringar	30	2 294
Totalt utgående ack anskaffningsvärden	298 775	289 354
Totalt utgående ack avskrivningar	164 082	135 289
Totalt pågående	30	2 294
Totalt utgående bokfört värde	134 723	156 359
6 Finansiella anläggningstillgångar		
Aktier	2 270	2 631
Andelar	293	200
Övriga långfristiga fordringar	1 752	1 752
Bidrag till statlig infrastruktur	4 188	
	8 502	4 583
7 Förråd		
ALE	70	124
Kontorsmaterial	198	217
	268	341
8 Kortfristiga fordringar		
Kundfordringar	3 871	4 325
Mervärdesskattefordringar	1 319	1 135
Interimsfordringar	12 703	13 654
Skattekonto	57	304
Avräkning projekt	9	1 050
Avräkning närstående företag		608
Avräkning HBV	215	106
Övriga kortfristiga fordringar	2 424	96
Upplupna skatteintäkter	6 768	8 599
Lån till Trafikverket Rv 68		22 000
	27 365	51 877
9 Kassa och bank		
Kassa	6	
Bank	27 011	853
Plusgiro	655	857
	27 672	1 710

	121231	111231
10 Eget kapital		
Ingående Eget kapital	43 245	37 568
Årets resultat	-7 272	
Övriga omföringar från eget kapital	-3 651	5 677
	32 322	43 245
Anläggningsskapital utgör skillnaden mellan anläggningstillgångar och långfristiga skulder/avsättningar	26 688	40 748
Rörelsekapitalet utgör skillnaden mellan omsättnings- tillgångar och kortfristiga skulder	5 634	2 496
Summa eget kapital	32 322	43 244
11 Avsättningar pensionsförpliktelser		
<i>Pensioner</i>		
Avsättning pensionsförpliktelse	12 444	18 942
Avsättning löneskatt	3 019	
Pensionsåtagande kommunalförbund	5 136	
Avsättning framtida pensioner	1 000	
Summa avsättningar pensioner	21 599	18 942
12 Långfristiga skulder		
Kommuninvest	91 000	101 500
Skuld bidrag till statlig infrastruktur	4 188	
	95 188	101 500
13 Kortfristiga skulder		
Leverantörsskulder	6 310	8 910
Semesterlöneskuld	13 397	13 011
Arbetsgivaravgifter	3 406	3 198
Upplupen kostnadsränta	1 028	1 077
Preliminärskatt personal	3 005	2 765
Skuld till kommunalförbund		322
Momsskulder	384	452
Mimerlaven	6 674	7 479
Löneskatt	2 841	-32
Pension individuell del	5 496	5 482
Avtalsenliga avgifter		111
Interimsskulder	3 412	7 577
Testamenterade medel		19
Avräkning integration	3 404	1 052
Övriga kortfristiga skulder	314	9
	49 671	51 433

	121231	111231
14 Justering för övriga ej likviditetspåverkande poster som ingår i Årets resultat		
Nedskrivningar av anläggningstillgångar	19 683	
Realisationsvinst försäljning fastigheter	-313	
Realisationsförlust försäljning fastigheter	1 244	
	20 615	
15 Ansvarsförbindelser		
<i>Borgensåtaganden</i>		
Delägda bolag	3 872	3 589
Privatpersoner statliga lån	162	142
Summa borgensåtaganden	4 034	3 731
Pensionsförpliktelse - ansvarsförbindelse enligt SPP	131 825	123 412
Löneskatt 24,26 %	31 981	29 895
Aktualiseringsgrad 83 %		
Summa pensionsförpliktelse och löneskatt	163 806	153 307
Summa borgensåtaganden och pensionsförpliktelser	167 840	157 038

Övrigt

Norbergs kommun har i mars 1994 ingått en solidarisk borgen såsom för egen skuld för Kommuninvest i Sverige AB:s samtliga nuvarande och framtida förpliktelser. Samtliga 274 kommuner som per 2012-12-31 var medlemmar i Kommuninvest ekonomisk förening har ingått likalydande borgensförbindelser.

Mellan samtliga medlemmar i Kommuninvest ekonomisk förening har ingåtts ett regressavtal som reglerar fördelningen av ansvaret mellan medlemskommunerna vid ett eventuellt ianspråktagande av ovan nämnd borgensförbindelse. Enligt regressavtalet ska ansvaret fördelas dels i förhållande till storleken på de medel som respektive medlemskommun lånat av Kommuninvest i Sverige AB, dels i förhållande till storleken på medlemskommunernas respektive insatskapital i Kommuninvest ekonomisk förening.

Vid en uppskattning av den finansiella effekten av Norbergs kommuns ansvar enligt ovan nämnd borgensförbindelse, kan noteras att per 2012-12-31 uppgick Kommuninvest i Sverige AB:s totala förpliktelser till 268 009 miljoner kronor och totala tillgångarna till 272 786 miljoner kronor. Kommunens andel av de totala förpliktelserna uppgick till 144 815 miljoner kronor och andelen av de totala tillgångarna uppgick till 146 790 miljoner kronor.

Kommunfullmäktige

Ordförande: Sten Nordström

Resultat			
(kkr)	Budget 2012	Bokslut 2012	Bokslut 2011
Intäkter	16 809,0	16 412,1	16 832,4
Kostnader	-58 461,0	-59 147,9	-56 931,3
Nettokostnad före kapitalkostnad	-41 652,0	-42 735,8	-40 098,9
Kapitalkostnad	-17 308,0	-16 322,3	-16 647,1
Nettokostnad före kommunbidrag	-58 960,0	-59 058,1	-56 746,0
Kommunbidrag, årsbudget	58 960,0	58 960,0	55 937,0
Kommunbidrag, tilläggsanslag			
Budgetavvikelse	0,0	-98,1	-809,0

Verksamhetsbeskrivning

Kommunfullmäktige beslutar i ärenden av principiell beskaffenhet eller annars av större vikt för kommunen, bland annat mål och riktlinjer för verksamheten, budget, utdebitering och andra viktiga ekonomiska frågor, nämndernas organisation och verksamhetsformer, årsredovisning och ansvarsfrihet. Fullmäktige beslutar också i övriga frågor som anges i kommunallagen eller i andra författningar. Ledningskontoret biträder kommunfullmäktige med beslutsunderlag, sammanträdeshandlingar, kallelser, protokoll etc. samt lämnar service till övriga förvaltningar och allmänhet.

Inom kommunfullmäktiges ansvarsområde ligger kostnaderna för medlemskap i kommunalförbunden Norra Västmanlands Utbildningsförbund, Norra Västmanlands Kommunalteknikförbund och Södra Dalarnas Räddningstjänstförbund. Här finns också kostnaderna för de gemensamma nämnderna - Västmanland-Dalarna Miljö- och byggnadsnämnd som startade sin verksamhet 2006-01-01, Västmanland - Dalarna lönenämnd som startade sin verksamhet 2007-01-01 med säte i Norberg samt Norra Västmanlands Ekonominämnd som startade sin verksamhet 2012-07-01. Dessutom ligger kostnaderna för kollektivtrafiken och medlemskapet i Norra Västmanlands Samordningsförbund under fullmäktige.

Årets händelser

- Planer och program har behandlats, däribland plan vid hot och våld mot förtroendevalda, ändringar av regler och reglemente inför övergången till gemensam ekonominämnd den 1 juli 2012 samt riktlinjer för uppvaktning och avtackning av medarbetare och förtroendevalda.
- Övergripande tillväxtprogram för Fagersta och Norberg har antagits.
- Värdet på skolfastigheter har skrivits ner med 19,1 miljoner kronor och budgetramen för kommunstyrelsens barn- och utbildningsutskott har ändrats.
- Fullmäktige har behandlat frågan om folkomröstning om lekpark och beslutat att inte genomföra en sådan omröstning.
- Fullmäktige har positivt behandlat frågor om hyresavtal och köpeavtal avseende trygghetsboende med Statens Bostadsomvandling AB (Sbo)
- Källan 3 ("Unkan") har sålts.
- Lånet till Norberg/Högfors Fotbollsklubb har förlängts.
- Motioner och medborgarförslag har behandlats.

Ekonomiskt utfall och större avvikelser

Kommunfullmäktige visar ett underskott för 2012 på 98,1 tkr. Underskottet beror i huvudsak på ökade utbildningskostnader för SFI och ensamkommande flyktingungdomar.

Måluppfyllelse

Sju sammanträden har hållits.

Investeringsredovisning

Inga investeringar har genomförts för kommunfullmäktige.

Kommunstyrelsen och allmänna utskottet

Ordförande: Åsa Eriksson

Kommunchef: Staffan Mood

Resultat			
(kkr)	Budget 2012	Bokslut 2012	Bokslut 2011
Intäkter	12 941,0	12 876,3	13 301,3
Kostnader	-27 285,0	-27 132,9	-28 702,2
Nettokostnad före kapitalkostnad	-14 344,0	-14 256,6	-15 401,0
Kapitalkostnad	-654,0	-662,1	-761,4
Nettokostnad före kommunbidrag	-14 998,0	-14 918,7	-16 162,4
Kommunbidrag, årsbudget	14 998,0	14 998,0	16 605,0
Kommunbidrag, tilläggsanslag			
Budgetavvikelse	0,0	79,3	442,6

Verksamhetsbeskrivning

Kommunstyrelsens viktigaste uppgift är att leda och samordna förvaltningen av kommunens angelägenheter och ha uppsikt över övriga nämnders verksamhet. Styrelsen ska även uppmärksamt följa de frågor som kan inverka på kommunens utveckling och ekonomiska ställning.

Ledningskontoret är kommunstyrelsens och allmänna utskottets förvaltningsorganisation.

Ledningskontoret skall bistå styrelsen i dess samordnings- och ledningsfunktion samt att agera utvecklande för kommunen. Uppgifterna i övrigt är bl. a. att utgöra stödfunktion till de verksamheter som bedrivs i respektive fackförvaltningarna. Kontoret lämnar även viss service direkt till kommunens invånare.

Ledningskontoret var till den 30 juni 2012 uppdelat i fyra sektioner

- Ekonomisektionen
- Kanslisektionen
- Personalsektionen
- Lönesektionen

Från och med den 1 juli har Fagersta och Norbergs kommuner gemensam ekonomiadministration genom Norra Västmanlands Ekonominämnd och förvaltningen Norra Västmanlands ekonomiförvaltning.

Ekonomisektionen omfattade kommunens centrala ekonomifunktion, teleservice/reception samt kontorsvaktmästeriet. Ekonomiadministrationen har övertagits av Norra Västmanlands ekonomiförvaltning och teleservice/reception samt kontorsvaktmästeriet av kanslisektionen från 1 juli.

Kanslisektionen biträder kommunstyrelse och kommunfullmäktige med beslutsunderlag, sammanträdeshandlingar, kallelser, protokoll etc. samt lämnar service till övriga förvaltningar och allmänhet. Från den 1 juli har sektionen även ansvarat för reception samt kontorsvaktmästeriet. Även upphandlingsfrågor samt övergripande IT-strategiska frågor samt upphandlingsfrågor har temporärt hänförs till sektionen. Från den 13 augusti har kommunen gemensam växel med Fagersta och Skinnskattebergs kommun. Växeln är placerad i Fagersta. Tjänsten som informatör/utredare har varit indragen 2012 för att skapa ekonomiskt utrymme för omställningskostnader med anledning av balanspaketet. Delar av informationsverksamheten har skötts av kultur-, idrotts- och fritidsförvaltningen. Tjänsten som beredskapssamordnare har temporärt varit obesatt. Vikarierande kommunsekreterare har rekryterats. I samverkan med socialförvaltningen har senare resurser frigjorts för strategiska IT-frågor samt har särskild lösning gällt för övergripande upphandlingsfrågor. Åtgärder

har under året vidtagits som innebär att det från 1 januari 2013 finns dels ny chef för sektor kultur-, idrott- och fritid och dels ny lönechef kombinerat med att en befattning som utvecklingsstrateg blivit besatt.

Personalsektionen ansvarar för utformning och tillämpning av kommunens personal- och lönepolitik samt hantering av kommunövergripande ärenden inom området, t.ex. samverkansavtal och riktlinjer, kollektivavtal och vissa förhandlingar, personalutveckling/avveckling; arbetsmiljö och företagshälsovård; arbetsmässig rehabilitering och friskvård samt jämställdhet och mångfald. Personalsektionen utgör även ett stöd till fackförvaltningarna inom dessa områden. Personalchefstjänsten har vakanthållits och personalkonsulenten har tjänstgjort som tillförordnad personalchef.

Lönesektionen biträder Västmanland Dalarna Lönenämnd. Nämnden upprättar egen årsredovisning. Nya öppethållandetider för kommunkontoret har beslutats.

Åtgärder har vidtagits med anledning av beslut som rör verkställighet av inriktningsbeslutet om en gemensam sektorchef för förvaltningen för kultur-, idrott- och fritidsverksamhet och förvaltningen för barn- och utbildningsverksamhet från och med juli 2013.

Sammanhållen organisation. Från och med den 1 januari 2013 har uppdrag om ny gemensam förvaltningsorganisation i princip verkställts.

Årets händelser

- Norberg utsågs av företagarna och UC till årets företagarkommun i hela Sverige och bjöd företagarna i Norberg på fest i Mimerlaven i ett samarrangemang mellan kommunen, Cirkus Cirkör Event och Seco Nordic.
- Arbete med beslutsunderlag avseende trygghetsboende
- Arbete med beslutsunderlag avseende gemensamt tillväxtprogram med Fagersta kommun
- Beslut om plan för aktiva åtgärder mot diskriminering och trakasserier
- Förslag till plan vid hot och våld mot förtroendevalda
- Arbetat fram förslag om nerskrivning av skolfastigheter
- Beviljat bygdeutvecklingsstöd till Karbenningbygdens ekonomiska förening
- Beslutat om attraktivitetsmedel
- Genomfört arbetsmöte om kommunstyrelsens inriktningsmål samt beslutat om dessa.
- Uppdrag om förvaltningsorganisationen.
- Arbete med digitalt ärendehanteringssystem
- Karbenningbygdens ansökan om friförskola har godkänts.
- Beslut har tagits om riktlinjer för hantering av personuppgifter i samband med webbpublicering.
- Beslut har tagits om kompensation för omstruktureringskostnader med anledning av balanspaketet.
- Kommunstyrelsens utvecklingsmedel för 2013 har fördelats.
- Yttrande har avlämnats över överklagan beslut om folkomröstning.
- Uppdrag har lämnats om genomförande av omröstning avseende lekpark/mötesplats.
- Genomfört årlig utvecklingskonferens.
- Deltagit i Earth Hour 2012.

Ekonomiskt utfall och större avvikelser

KS inkl allmänna utskottet redovisar ett överskott på 79,3 tkr. Underhållet av Tingshuset har kostat mindre än beräknat. I övrigt visar Personalutskottet upp ett stort överskott i och med att en chefstjänst hållits vakant under året.

Måluppfyllelse

Effektmål	Utvärdering	Mål uppfyllt
Utveckla kvalitetssäkra och effektiva arbetssätt	Arbete med ärendehanteringssystem, riktlinjer webbpubliceringar, mall delegationsbeslut, hantering allmänna handlingar, IT-policy	Delvis
Kommunen är trygg och säker	Enligt SKLs Öppna Jämförelser – Trygghet och säkerhet 2012 har antalet personskador varit oförändrat, utvecklade bränder i byggnader, stöld och tillbud samt skadegörelse minskat, och antalet våldsbrott ökat i kommunen sedan rapporten 2011.	Delvis
Fler attraktiva boenden tillskapas	Ökat antal lägenheter Resedan, arbete trygghetsboende pågår	Delvis
Fler attraktiva lägenheter för äldre finns	Ökat antal lägenheter Resedan, arbete trygghetsboende pågår	Ja
Klimatpåverkan minskar	Energiförbrukningen totalt har minskat 2012 jämfört med 2007. Per energislag: minskning (olja, gas, fjärrvärme och pellets), ökning (el).	Delvis
Kommunens anställda som önskar arbeta heltid arbetar heltid	Efter utredning beslut att tjänster som utannonseras bör omfatta 100 %	Delvis
Kommunens anställda trivs	Psykosocial skyddsron d görs under 2013.	Nej

Framtiden

- Arbete med underlag för ny överförmyndarorganisation, införande av ärendehanteringssystem och övergång till IP-telefoni.
- Tillväxtprogrammet gemensamt med Fagersta – åtgärder
- Översiktsplan – verkställighet
- Bergsbruk, åtgärder
- Styrsystem, utvecklingsarbete
- Energi- och klimatstrategi, åtgärder
- Verkställighet av inriktningsbeslutet om en gemensam sektorchef för KIFF och BUF från och med juli 2013.
- Beslut om placering av lekplats/mötesplats tas efter genomförd rådgivande omröstning

Investeringsredovisning

Lönesektionen har köpt in datorer med tillbehör som investering under 2012 för 89 tkr.

Kultur-, idrotts- och fritidsutskottet

Ordförande: Elizabeth Pettersson

Förvaltningschef: Ulla-Britt Ljung

Resultat			
(kkr)	Budget 2012	Bokslut 2012	Bokslut 2011
Intäkter	853,0	1 350,6	3 520,5
Kostnader	-9 432,0	-9 923,1	-11 427,8
Nettokostnad före kapitalkostnad	-8 579,0	-8 572,5	-7 907,3
Kapitalkostnad	-422,0	-427,4	-349,9
Nettokostnad före kommunbidrag	-9 001,0	-8 999,9	-8 257,3
Kommunbidrag, årsbudget	9 001,0	9 001,0	9 063,0
Kommunbidrag, tilläggsanslag			
Budgetavvikelse	0,0	1,1	805,7

Verksamhetsbeskrivning

Kultur-, idrotts- och fritidsutskottet ansvarar för den kommunala kultur-, idrotts- och fritidsverksamheten, turismverksamheten samt kulturmiljövården. Verksamheterna som ingår är bibliotek, konsumentvägledning, stöd till barn- och ungdomsevenemang, friluftsanläggningar, lotterihandläggning, föreningsstöd, stöd till studieförbund, turistinformation samt frågor som rör det kulturhistoriska arvet. Från 1 juli ingår även fritidsgården Unkan i utskottets verksamhet. Kultur-, idrotts- och fritidsutskottet består av tre ordinarie ledamöter och tre ersättare.

Årets händelser

- Kultur-, idrotts- och fritidsutskottet fick ansvaret för fritidsgården Unkan från 1 juli och Unkan flyttade till förvaltningens gamla lokaler. Trots väsentligt minskad verksamhetsyta och öppethållande så har hösten varit händelserik. Projektet skriva texter till rapmusik avslutades med inspelning i september, 20 flickor startade en teatergrupp med ABF. Ungdomsrådet upptog sitt arbete och genomförde en trygghetsvandring med politiker, träffade vänortsrepresentanter från Raasiku, hade stormöte mm. Teaterbesök, filmkvällar och bandkvällar har genomförts.
- Kultur-, idrotts- och fritidsförvaltningen och dess kulturmiljöenhet flyttade i april till Besökscentrum vid Nya Lapphyttan.
- Kulturplanen för Västmanlands län blev klar 2011 och i den är bland annat Norbergfestivalen och Bergslagens Medeltidsmuseum framlyfta på prioriteringslistan som intressant för hela länet. Under 2012 var arkivutveckling och en kulturmiljöportal för hela länet prioriterade frågor och Norberg deltar i båda utvecklingsprojekten.
- Möjligheten till finansiering av ett museum enligt visionen om ett Bergslagens Medeltidsmuseum utreds, kommunstyrelsen gav utskottet uppdraget under 2011. Den första september invigdes Bergslagens Medeltidsmuseum, Landshövding Ingemar Skogö invigde det nya namnet på området och verksamheterna knutna till Nya Lapphyttan och Besökscentrum. Cirka 500 personer hade samlats och fick se en liten invigningsscen spelas upp där landshövdingen deltog med liv och lust. Under dagen pågick en lång rad aktiviteter på inne på museiområdet, till exempel invigning av en lekskulptur, berättarsmedja, tidsresa i Barnens Bergslag, Bhutodans, presentation av företag i stålbranschen och presentation av den nya gruvarbetarutbildningen. Årets två veckor långa järnframställning startade denna dag.
- På kommunstyrelsens uppdrag har Mimerlavsområdets framtida användning utretts och ett förslag har antagits av kultur-, idrotts- och fritidsutskottet.
- Biblioteket har tillsammans med andra aktörer arrangerat allehanda aktiviteter under temat Kokoll. Filmvisningen i Teaterbiografen har fått ett ökat antal besökare.

Projektet ”Linje 500” har beviljats ytterligare bidrag, 300 tkr för fortsättning av läsprogrammet 2013. Jonas Hassen Khemiris författarbesök var välbesökt, ett samarbete med ABF. Höstlovsprogram, barnteaterföreställningar, utställningar i tidningshörnan, och Luciatablå är andra exempel på arrangemang.

- Barnens Bergslag genomfördes för andra året i rad. Feriearbetarna har varit engagerade i verksamheten.
- Vid baden har det förekommit skadegörelse, akuta insatser för att återställa och reparera har prioriterats före planerade underhåll.
- Spänger över sankta områden har reparerats och ersatts utmed Bruksleden.
- Ett musikliv för alla har bjudit på ett intressant och varierat musikutbud.
- Med anledning av balanspaketet så har kultur-, idrotts- och fritidsutskottet inte kunnat ge bidrag till föreningarna som genomför större arrangemang men föreningarna har ändå fått stöd genom kommunstyrelsens attraktivitetspengar. Några exempel på arrangemang har fått stöd ekonomiskt och praktiskt till sina genomföranden är Engelbrektsloppet och Kristinaloppet, 144 timmar Norberg, Norbergfestivalen och Engelbreksturen.

Ekonomiskt utfall och större avvikelser

Budget: 9 001 tkr
 Utfall jan- december: 8 999 tkr

Måluppfyllelse

Effektmål	Utvärdering	Mål uppfyllt
Meningsfull fritid erbjuds barn och ungdomar genom bibliotek, i kulturmiljöerna samt i föreningsverksamheten som stöds genom föreningsbidraget. Verksamheten är anpassad efter behov och önskemål.	Verksamheternas årliga verksamhetsplaner och verksamhetsberättelser redovisas i KIFU.	Ja
Arrangemang i samarbete med föreningar och andra aktörer ges stöd så utbudet kan bli både brett och unikt.	Frekvensmätning som svarar på biblioteksbesökarnas behov av öppet på biblioteket.	Ja
Information om verksamhet och service finns på ett lättillgängligt och begripligt sätt och visar på Norbergs tillgångar i kultur-, idrotts- och fritidsutbudet.	Antalet besökare och öppet-timmar per år redovisas för olika verksamheter. Antal föreningsaktiviteter per år för barn och ungdom redovisas. Se nyckeltal	Ja
Barn och ungdom ska prioriteras. Bibliotek och kulturmiljöer erbjuder möjlighet att inhämta kunskap. Stöd och hjälp erbjuds. Besöksmålen är välskötta och verksamheten håller hög kvalitet. Information, stöd och råd ges inom kulturmiljöområdet.	Kartlägga och redovisning av energianvändningen samt kostnader inom KIFU:s ansvarsområde	Ja
Energianvändningen effektiviseras. Information i miljöfrågor finns på biblioteket.		

Framtid

På uppdrag av kommunstyrelsen ska kultur-, idrotts- och fritidsutskottet utreda möjligheten till finansiering samt investerings- och driftkostnadskonsekvenser av ett museum enligt visionen om ett Bergslagens Medeltidsmuseum.

På uppdrag av kommunstyrelsen har kultur-, idrotts- och fritidsutskottet utrett Mimerlavsområdet, framtida utveckling och förslag är överlämnat till kommunstyrelsen. Kraftcentralen är i stort behov av upprustning och om det ska vara möjligt att söka ekonomiska bidrag för upprustning så krävs en avsiktsförklaring för områdets framtida användning.

En fördjupning av den nya översiktsplanen pågår, en revidering av kulturmiljöprogrammet som är en viktig fördjupning av planen.

En ny biblioteksplan för Norbergs kommun ska antas av kommunfullmäktige. Kultur-, idrotts- och fritidsutskottet har av kommunfullmäktige fått uppdraget att utarbeta förslag till plan i samarbete med övriga berörda utskott och involverade.

Kulturmiljöer som kultur-, idrotts- och fritidsutskottet ansvarar för är i behov av löpande underhåll om de ska vara attraktiva besöksmål i framtiden och bidra till kommunens attraktivitet.

Flera av kommunens fritidsanläggningar är i behov av renovering och åtgärder. Det gäller till exempel Vinterstadion. Långsiktigt måste Klackbergsområdet ses som en helhet med syftet att bevara och sköta de värden som finns där, alla aktörer måste involveras.

Det finns behov av ett särskilt stöd till arrangemang som bedöms vara attraktivitetshöjande för Norberg. Utskottet fortsätter att arbeta med att utveckla samarbetsformer med föreningarna och besöksnäringen i syfte att bidra till ett attraktivt Norberg trots att ekonomiska medel till bidrag ej finns.

Projekt som innebär att kommunens pengar kan ”växlas upp” är viktiga för möjligheten till utveckling av verksamhet och kulturmiljöer.

Nyckeltal

(2010, 2011) mål 2012 / resultat 2012. (Resultatet är påverkat av balanspaketet)

Verksamhet	Öppettimmar/år	Besökare/år
Nya Lapphyttan	(762, 834), 762/762	(4222, 4650) 4700/4606
Gruvmuseet	(72, 232) 72/156	(392, 729) 450/599
Turistinfo. (bemannat)	(570, 385) 570/320	(1750, 1542) 2100/1214
Biblioteket:		
Öppet-timmar per år		(1587, 1542) 1587/1400
Mediautlån per år		(29050, 30000) 30000/26200
varav till barn och ungdom		(11508, 12000) 12500/10300
<hr/>		
Teaterbiografen besökare per år		(7109, 9022) 8000/11783
Teaterbiografen antal arrangemang		(146, 171) -257
Antal föreningsaktiviteter för barn och ungdom		(1914, 1777) 2300/1387

Procent av KIFU:s budget som används till barn- och ungdomsverksamhet.

(ca 40 %, ca 40 %) ca 40 % .

Samtliga fastigheter/anläggning redovisas 11 abonnemang,

Fast kostnad/år	kWh/år	Rörlig kostnad/år	S:a elkostnad/år
2009: 28 564 kr	128 405 kWh	121 045 kr	149 609 kr
2012: 37 600 kr	111 351 kWh	93 841 kr	131 541 kr

Unkan

Kultur-, idrotts- och fritidsutskottet övertog ansvar för Unkans verksamhet från juli 2012 så nyckeltal redovisas för perioden 22 augusti-31 december.

Öppet	50 dagar, 306,5 timmar
Antal besökare	2 210, snitt 44 besökare/öppet-kväll

Barn- och utbildningsutskottet

Ordförande: Ulf Olofsson

Förvaltningschef: Ingela Andersson

Resultat			
(kkr)	Budget 2012	Bokslut 2012	Bokslut 2011
Intäkter	5 206,0	9 234,8	7 318,7
Kostnader	-94 180,0	-94 378,4	-93 445,6
Nettokostnad före kapitalkostnad	-88 974,0	-85 143,6	-86 126,8
Kapitalkostnad	-334,0	-326,4	-366,7
Nettokostnad före kommunbidrag	-89 308,0	-85 470,0	-86 493,5
Kommunbidrag, årsbudget	89 308,0	89 308,0	87 958,0
Kommunbidrag, tilläggsanslag			
Budgetavvikelse	0,0	3 838,0	1 464,5

Verksamhetsbeskrivning

Kommunstyrelsens barn- och utbildningsutskott och förvaltning ansvarar för att bedriva förskoleverksamhet och grundskoleverksamhet enligt skollagen, skolförordningen, läroplan för förskolan, läroplan inklusive kursplaner för grundskolan samt Norbergs kommuns skolplan. Den frivilliga verksamheten musikskolan är också en verksamhet inom utskottets ansvarsområde. Kommuner är numera också skyldiga att anordna undervisning för elever inskrivna på institution enligt kapitel 24 i den nya skollagen. För Norbergs del handlar det om 6-10 elever från Davidsbo gård HVB-hem.

Ungdomsgården Unkan har fram till halvårsskiftet tillhört utskottets verksamheter, men från och med 1 juli har den övergått till kultur-, idrott- och fritidsutskottet.

Verksamheterna fördelas enligt följande:

Förskolor: Nickebo (tom 31/6-12) Tallen, Blåsippan, Treklövern, Källgården och Skogsgläntan.

Förskoleklasser: Kärrgruvans skola och Källskolan.

Fritidshem: Kärrgruvans skola och Källskolan.

Grundskolor: Centralskolan årskurs 7-9, Källskolan årskurs 1-6 och Kärrgruvans skola årskurs 1-6 till och med vårterminen 2012 och årskurs 1-3 från och med höstterminen 2012.

Musikskolan: Denna verksamhet erbjuder kommunens ungdomar möjlighet till musikundervisning, enskilt eller i grupp. Musikskolan har också ett samarbete med grundskolan.

Unkan: På Unkan (tom 31/6-12) erbjuds ungdomar i åldern 13 år och uppåt en mötesplats med möjligheter till aktiviteter på fritiden.

Undervisning för elever inskrivna på institution: Lokaler i Stora Björkås.

Från och med genomförandet av den nya organisationen 1 maj har en rektor det yttersta ansvaret för samtliga verksamheter ovan, utom förskoleverksamheten. Rektors ledningsorganisation förstärks av en biträdande rektor. Förskoleverksamheten leds av en förskolechef. Innan omorganisationen fanns 1,25 chefer för förskolan, 2,75 för grundskolan och 0,5 för musikskolan. Totalt fördelat på 5 personer. Elevantalet inom grundskolan har sjunkit medan barnantalet på förskolan har ökat under senare år. Men ny verksamhet har också tillkommit som ställer krav på rektors insatser mot bakgrund av skollagens krav, även om de till sin omfattning kan tyckas små.

Årets händelser

Verksamheterna bygger på läsårsindelning, från mitten av augusti till mitten av juni. Även i förskola och på fritidshem, som finns att tillgå året runt, arbetar man verksamhetsmässigt med denna indelning. Under verksamhetsåret har dokument arbetats fram och beslut har tagits i utskottet för att verkställa de krav som nya skollagen ställer på huvudmannen. Till exempel finns klagomålshantering enligt skollagens krav utlagd på hemsidan. Det systematiska kvalitetsarbetet finns presenterat i ett årshjul där resultat, elevers närvaro i skolan, kvalitetsrapport med mera anger när det ska genomföras och redovisas för utskottet. En skolplan har tagits fram av utskottet och antagits av kommunfullmäktige för att ingå i det systematiska kvalitetsarbetet tillsammans med andra dokument. En kartläggning av lärares behörigheter har gjorts med anledning av det förtydligade kravet på behörighet i de ämnen och för de årskurser läraren undervisar i.

Utöver ovan beskrivna frågor har en omfattande diskussion föregått besluten och ett omfattande arbete pågått för att sedermera verkställa de åtgärder i balanspaketet som beslutades av kommunfullmäktige under hösten 2011. Samtliga beslutade förändringar har genomförts i utskottets verksamheter. Nedan redovisas resultatet av dessa åtgärder:

- Från och med 1 maj finns en ny ledningsorganisation för skola och förskola med en förskolechef för samtliga förskolor och en rektor och en biträdande rektor för grundskolans verksamheter. ”HVB-undervisningen” leds av rektor liksom musikskolan. Tidigare fanns 2,75 rektorer och 1,25 förskolechef.
- Kulturskolan har blivit musikskola och tillhör det sammanhållna rektorsområdet med rektor som chef. Tidigare fanns 50 % kulturskolechef.
- Rektor och biträdande rektor kommer från och med höstterminen att ha sina expeditioner på Centralskolan, medan förskolechefen kommer att fortsätta ha sin expedition i kommunhuset.
- Från och med höstterminens start bedrivs ingen skolverksamhet i gamla huset i Kärrgruvan. Eleverna i årskurs 4-6 flyttades till Källskolan.
- Ungdomsgården Unkan övergick från och med 1 juli till kultur-, idrotts- och fritidsförvaltningen. Lokalerna lämnades och nya iordningställdes i det hus där teaterbiografen finns.
- Den kommunala förskolan i Karbenning stängde i juli, men från och med 1 augusti bedrivs en fristående förskola i lokalerna.
- Beslutet om barnomsorg på obekvämtid (05.00-23.00 vardagar) ändrades och genomfördes inte.

Redan till februari månads start valde en rektor/tillika förskolechef att sluta sin tjänst i Norbergs kommun och från och med första mars valde en rektor att begära tjänstledigt för att prova tjänst i annan kommun. Endast en vikarie anställdes trots att två chefer lämnade kommunen. Med färre skolledare genomfördes de förändringar som berörde många barn, elever, vårdnadshavare och medarbetare.

Flera medarbetare valde dessvärre att inte arbeta kvar på sina tjänster inför läsåret 2012/2013 utöver de rektorer som redan slutat. Både medarbetare från förskola, förskoleklass, skola och administration gjorde andra val. Några valde tjänstledigheter, andra förtida pensioner och några slutade i Norbergs kommun. I samtliga fall skedde arbetet med att rekrytera till de vakanta tjänsterna.

Trots en ansträngande vår kunde verksamheterna starta på ett positivt sätt i augusti tack vare duktiga chefer och medarbetare, och inte minst förstående vårdnadshavare och elever.

Fortfarande efter en termin är dock inte allt ”på plats”. En av orsakerna är de installationsarbeten med ventilationssystem som pågår på Centralskolan. På grund av detta har inte årskurs 6 kunnat flytta in i Centralskolan som planerat, utan de finns på Källskolan detta läsår. Det innebär förstås att det under året varit välfyllda lokaler på den skolan, vilket också påtalats av både medarbetare och vårdnadshavare.

Ekonomiskt utfall och större avvikelser

På grund av sänkt hyra med 1 010 kkr, en följd av nedskrivning av fastigheternas värde, skall

prognosen visa ett överskott på samma summa, för att utskottet skall visa ett nollresultat. Trots den oförutsedda kostnaden för den nyöppnade friförskolan i Karbenning visar bokslutet ett stort överskott för 2012. Många olika poster har bidragit till detta. Det gemensamma för dem, är att de är svåra att förutse och svåra att påverka. Ett exempel är att de interkommunala kostnaderna för 2012 blivit lägre än budgeterat. Flera elever från Norbergs kommun som valt skolor i andra kommuner, eller friskolor, har kommit tillbaka till kommunens verksamheter. Färre köpta platser på sarskolan i Fagersta är ett annat exempel. Även skolskjutsarna har kostat mindre än vad som budgeterats, liksom fastighetskostnaderna utöver de som nedskrivningen medförde.

Den sammanlagda personalkostnaden inom förvaltningen visar inget överskott trots vakanshållning av skolledartjänst, liksom av administrativa tjänster under längre perioder. Anledningen finns att söka i behovet av personalförstärkning för att tillgodose elever i behov av särskilt stöd.

Måluppfyllelse

Demokrati och styrning

Inriktningsmål: Kommunen har en välskött ekonomi i balans

Effektmål	Utvärdering	Mål uppfyllt
1. Om det finns konflikt mellan mål och budget är det budget som styr.	<ul style="list-style-type: none"> Budgetuppföljning sker varje månad. 	1. Ja
2. Bokslutet visar ett resultat som är större än eller lika med noll.	<ul style="list-style-type: none"> Bokslut/Delårsbokslut redovisas enligt uppgjorda direktiv. 	2. Ja

Demokrati och styrning

Inriktningsmål: Uppföljning och utvärdering av verksamhetens kvalitet sker kontinuerligt

Effektmål	Utvärdering	Mål uppfyllt
1. Förvaltningschef/ rektor/ område schef upprättar kvalitetsredovisning för varje verksamhet enligt Skolverkets direktiv.	<ul style="list-style-type: none"> Kontroll av att uppföljningar och utvärderingar genomförs. 	1. ***
2. Utvärdering av hur verksamhetens kvalitet upplevs görs genom enkäter till elever och vårdnadshavare.		2. **
3. Utvärdering av verksamhetens visionsmål sker i samband med halvårsbokslut och bokslut.		3.**
4. Utvärdering i kvalitetsnätverk		4. Nej*

*Deltar inte längre i kvalitetsnätverk

**Ingår i det systematiska kvalitetsarbetet

***Skolverket ställer inte längre krav på upprättande av kvalitetsredovisning

Kommunal service

Inriktningsmål: Våra medborgare upplever en god kommunal service

Effektmål	Utvärdering	Mål uppfyllt
1. God tillgänglighet.	<ul style="list-style-type: none"> • Enkäter till berörda. 	1. Ja*
2. Alla dem vi är till för—barn, elever, vårdnadshavare, medarbetare, interna samarbetspartners och externa intressenter ska uppleva att de erbjuds god service.		2. Delvis
3. Förskoleplats ska anvisas inom föreskriven tid.		3. Ja

*Norbergs kommuns servicegaranti efterlevs. Klagomålshantering finns på hemsidan.

Kommunal service

Inriktningsmål: Personalens frisknärvaro är högst i länet

Effektmål	Utvärdering	Mål uppfyllt
1. Skapa den goda arbetsplatsen genom att bedriva en god personalpolitik, genom en genomtänkt lönepolitik, konsekvent anställningspolitik och en god arbetsmiljö fysiskt och psykiskt	<ul style="list-style-type: none"> • Följa upp och utvärdera i utvecklingsamtalen • Följa upp att friskvårdspolicyn efterlevs. • Personalenkäter • Jämföra kommunen med andra jämförbara kommuner lönemässigt. 	1. Ja*

*Målen är svåra att utvärdera. Frisknärvaron i förvaltningen har ökat, 2008 92,86% 2009 94,69% 2010 96,04% 2011 97,00%

Barn och ungdomar

Inriktningsmål: Norbergs kommun återfinns bland de 50 bästa kommunerna i landet

Effektmål	Utvärdering	Mål uppfyllt
1. Eleverna i Norberg höjer det genomsnittliga meritvärdet under visionsperioden.	<ul style="list-style-type: none"> • Nationella prov • Betyg 	1. Delvis
2. Områdeschef/rektor driver förskole/skolutvecklingsfrågor i högre grad än för närvarande.		2. Ja
3. Vi har efterfrågad kompetens på samtliga tjänster.		3. Nej
4. Relevant kompetensutveckling erbjuds våra medarbetare.		4. Ja
5. Teknisk utveckling		5. Ja

*Slutbetygets meritvärde för eleverna i år 9 enligt följande: 2008/187 2009/191 2010/199 2011/220 2012/192.

Som man kan se i sammanställningen över år ovan så varierar resultaten ganska mycket. Antalet elever i varje årskull är så lågt att varje enskild elevs resultat är väldigt betydelsefullt i slutsummeringen. Även om meritvärdet 2012 inte var så högt så har 83% av eleverna nått målen i samtliga ämnen att jämföra med 77% för riket som helhet. I det modellberäknade värdet som tar hänsyn till bland annat föräldrars

utbildning, antal pojkar i årskullen och elever med annat modersmål så låg kommunen 7 % över det förväntade värdet i den jämförelsen.

2011 års resultat som redovisas i SKL: s statistik Öppna jämförelser 2012 ger Norberg en 13:e plats bland landets 290 kommuner i det sammanvägda resultatet. En placering som i sin tur gav kommunen en inbjudan att delta när resultatrapporten ”Kommunens Kvalitet i Korthet” 2012 skulle presenteras 17 januari 2013. En inbjudan som naturligtvis accepterades med glädje och stolthet. Inte minst med tanke på att Norbergs kommun inte deltar i KKiK, vilket 200 andra svenska kommuner gör.

Människa, fritid och miljö

Inriktningsmål: Energianvändningen i Kommunens verksamheter har minskat med 25 % jämfört med 2007.

Effektmål	Utvärdering	Mål uppfyllt
1. Sänkt förbrukning	<ul style="list-style-type: none"> Mäta förbrukningen inom respektive område och jämföra med 2007 års förbrukning. 	Se nedan!

Uppgifter saknas för 2012

Människa, fritid och miljö.

Inriktningsmål: Invånarantalet i Norberg har ökat till 6.500

Effektmål	Utvärdering	Mål uppfyllt
<ol style="list-style-type: none"> I alla sammanhang tala gott om den kommun vi lever och verkar i. De uttalade och underförstådda behov, krav, önskemål och förväntningar som finns hos dem vi är till för skall vara vägledande för organisationen, dess medarbetare och verksamhet. Erbjuda den goda arbetsplatsen. 	<ul style="list-style-type: none"> Följa upp och utvärdera externt och internt genom enkäter. 	1.Delvis 2.Ja 3. Delvis

Samtliga mål är svåra att utvärdera. Ambitionsnivån är den som uttrycks i målen.

Framtiden

Den närmaste framtiden handlar om att få stabilitet i organisationen efter alla förändringar som genomförts i kommunen, samtidigt som verksamhetsutvecklingen måste fortgå. Från och med höstterminen 2012 har arbetet med att införa ämneslärare i årskurserna 3-6 påbörjats, på samma sätt som det har tillämpats i årskurs 7-9 genom alla år, en nödvändig förändring för att kunna tillgodose behörighetskravet enligt skollagen. Naturligtvis medför det förändringar för personal och elever. Och inte minst att schemalägga lärarna över så många årskurser är en stor utmaning.

Naturligtvis oroar den försämrade ekonomin inför 2013. Inte minst finns kraven på huvudmannen, att tillgodose barns och elevers behov av stöd. För att klara det behövs ofta extra personalresurser, vilket medför utökade kostnader. En osäkerhet finns också för att det som gav överskott 2012 kan ge underskott 2013 eftersom det är kostnader vi inte styr över.

I slutet av 2012 fick vi besked om att människor med asylbehov skulle komma till Norbergs kommun. För verksamheterna betyder det att barn 3-5 år skall erbjudas allmän förskola och elever 6-16 år skall erbjudas grundskola. Eftersom man inte vet hur många som kommer är det en verklig utmaning att lösa lokalfrågan, liksom att hitta behörig personal. All inblandad personal som planerar för mottagandet vill verkligen erbjuda en bra verksamhet, så att de personer som kommer till Norberg ska känna sig välkomna till kommunen.

En utmaning kommande år är också att hitta förskollärare och lärare med rätt kompetenser när vakanta tjänster ska tillsättas.

Personalekonomisk redovisning

	Total sjuk- frånvaro i %	Sjukfrånvaro fr o m dag 60
TOTALT 2012	3,20%	16,26%
TOTALT 2011	3,00%	16,65%
TOTALT 2010	3,96%	22,23%
TOTALT 2009	5,31%	49,67%
TOTALT 2008	7,14%	58,23%

Den totala sjukfrånvaron gick upp med 0,2% 2012 medan långtidsfrånvaron fortsatt att sjunka. Vid en jämförelse med 2011 kan man se att den totala sjukfrånvaron sjunkit inom den gemensamma administrationen liksom inom förskolans verksamheter medan den stigit inom grundskolan. Om det beror på att det var inom grundskolan som de största förändringarna gjordes från och med höstterminen är svårt att besvara.

Under 2012 har tillgången på vikarier inom både förskola och skola upplevts som dålig. Till viss del beror det på att de personer som finns anställda i poolen haft långtidsvikariat.

Flera försök att rekrytera förskollärare har gjorts och några gånger har man också lyckats, men fortfarande är behovet stort då antalet förskollärare i förhållande till barnskötare är för lågt.

Även att rekrytera behöriga lärare medför svårigheter. Relativt få väljer läraryrket. Många som utbildat sig till lärare gör andra yrkesval när de väl blir färdiga. Eftersom behörighet krävs i samtliga ämnen i alla årskurser blir svårigheten än större för en liten kommun. I ämnen som i läroplanen har ett litet utrymme blir det svårt att erbjuda tjänster som är attraktiva. När bristen på lärare är stor är få intresserade av deltidstjänster. Och för den lilla kommunen finns en begränsad ekonomi att erbjuda tjänster utöver det exakta behovet. Erfarenhetsmässigt är också få personer intresserade av att dela sin arbetstid mellan olika kommuner och/eller olika skolor om det inte är alldeles nödvändigt.

En utannonserad tjänst som skolassistent gav dock cirka 180 sökanden.

Under 2013-2016 kommer 10 barnskötare att gå i pension och 3 lärare. Mot bakgrund av att det är svårt att rekrytera förskollärare är det naturligtvis oroande att så många kommer att sluta inom förskolan.

Men vi vet också att medarbetare slutar av andra skäl än pensionering och att nya kommer till om man tittar på en tidsrymd av fyra år.

Investeringsredovisning

ID	Nettobudget	B O K S L U T				2 0 1 2	Nettoinvest	
kk	2012	Utgifter		Inkomster		Nettoinvest	Nettoavvik	
							2011	
9600 It-Investering, BUU	329,0	282,1		0,0		282,1	46,9	242,2
Barn- och utbildningsutskottet	329,0	282,1		0,0		282,1	46,9	242,2

Investeringar har gjorts i trådlösa nätverk, datorer, läsplattor och projektorer till förskola och grundskola.

Nyckeltal

Barn och utbildningsförvaltningen	Utfall 2008	Utfall 2009	Utfall 2010	Utfall 2011	Utfall 2012
Antal årsarbetare	141,9	131,5	128,3	125,7	126,8
Varav administrativ personal	4,75	4,75	4,75	4,63	4,5
Varav Skolledare	4,5	4,5	4,5	4,25	3,0
Fortbildning					
Medel per årsarbetare	4 265	3 289	3 181	2 590	2 307
Grundskola					
Samtliga år 1-9 (inklusive stödåtgärder)					
Antal elever	599	555	498	476	472
Antal årsarbetare	65,9	56,1	49,1	45,9	42,5
Antal undervisande personal per 100 elever	11,0	10,1	9,9	9,7	9,0
Behöriga till gymnasiet i %	82,9	86,7	87,8	-	-
Uppnått målen i samtliga ämnen	74	68	74,0	90,9	83,1
Förskoleklass					
Antal elever	49	50	53	57	53
Antal årsarbetare	4,0	3,6	3,4	3,5	3,8
Antal undervisande personal per 100 elever	8,1	7,2	6,5	6,2	7,1
Fritidshem					
Antal elever	155	142	139	143	153
Antal årsarbetare	7,5	7,8	6,7	6,3	7,8
Antal undervisande personal per 100 elever	4,9	5,5	4,8	4,4	5,1
Samtliga förskolor					
Inklusive stödåtgärder					
Antal barn	213	218	222	245	240
Antal årsarbetare	38,9	38,5	39,2	41,7	43,2
Antal undervisande personal per 100 barn	18,2	17,7	17,7	17,0	18,0
Antal barn per undervisande personal	5,5	5,7	5,7	5,9	5,6
Unkan (Halvår 2012)					
	<i>tillhörde SOC</i>				
Antalet besökare	11 876	11 554	8 685	9064	4486
Antalet årsarbetare	3,0	2,9	2,5	2,5	2,5
Antalet öppett dagar	253	251	213	222	110
Antalet besökare per dag	46,9	46,0	40,8	40,8	40,8
Musikskolan					
Antal inskrivna		304	240	230	186
Antal årsarbetare		4,6	4,6	4,2	4,0

Socialutskottet

Ordförande: Lennart Skansfors

Förvaltningschef: Liselotte Eriksson

Resultat	Budget 2012	Bokslut 2012	Bokslut 2011
(kkr)			
Intäkter	31 586,0	33 845,3	33 435,8
Kostnader	-139 570,0	-139 844,3	-136 472,2
Nettokostnad före kapitalkostnad	-107 984,0	-105 999,0	-103 036,5
Kapitalkostnad	-226,0	-193,9	-192,8
Nettokostnad före kommunbidrag	-108 210,0	-106 192,9	-103 229,2
Kommunbidrag, årsbudget	108 210,0	108 210,0	103 437,0
Kommunbidrag, tilläggsanslag			
Budgetavvikelse	0,0	2 017,1	207,8

Verksamhetsbeskrivning

Socialutskottet och socialförvaltningen bedriver individ- och familjeomsorg, äldreomsorg, handikappomsorg och socialpsykiatri. Dessa verksamheter är organiserade i sex olika områden under varsin områdeschef. Som stöd för dessa verksamheter finns en stab som svarar för olika administrativa stödprocesser. Förvaltningschefen svarar för den övergripande ledningen och styrningen av förvaltningen.

Årets händelser

Socialförvaltningen har under de senaste åren arbetat hårt med att sänka kostnaderna och anpassa verksamheten till en lägre kostnadsnivå. 2012 års verksamhet startade med en mycket stram budget utan utrymme för oförutsedda kostnader. Förvaltningen har under året fått anpassas efter den tilldelade ekonomiska ramen.

Inför 2013 hade socialförvaltningen en tilldelad ram som inte motsvarade kostnadsökningarna. Individ- och familjeomsorgen och handikappomsorgen är de verksamheter som under året haft volymökningar som inneburit höga kostnader för placeringar och öppenvårdsinsatser samt försörjningsstöd. Socialförvaltningen tilldelades en tillfälligt utökad ram för 2013 för att täcka volymökningarna. Trots detta saknades 2 425 tkr, varvid ett omfattande arbete påbörjades under hösten med att prioritera i en redan stram budget.

Socialförvaltningen har på chefsnivå varit underbemannade under andra halvåret och är från januari 2013 fulltalig. Socialutskottet har tillsammans med socialförvaltningen arbetat fram nya effektmål för 2013-2015. Ett omfattande arbete både lokalt och på länsnivå har i samverkan med länets kommuner och landsting pågått inför övertagande av den kommunaliserade hemsjukvården. Detta trädde i kraft 1 september 2012.

Några av de viktigaste händelserna under året var

- Övertagandet av kommunaliserad hemsjukvård.
- All personal har genomgått brandutbildning.
- Alla verksamheter har haft planeringsdagar under året där medarbetarna har varit delaktiga att formulera mål för den egna verksamheten.
- All personal har delgetts information om Lex Sarah.
- Fyra ungdomar på HVB-hemmet Lilla Björkås har gått vidare och provar nu att bo i lägenheter kopplade till boendet.
- Uppstart av arbetsmarknadsverksamhet i egen regi.

- Fortsatt arbete och utveckling av de nationella kvalitetsregistren, Senior Alert och Svenska palliativregistret samt påbörjat införandet av ytterligare kvalitetsregister för personer med demenssjukdom.
- Länsgemensam upphandling om verksamhetssystem för socialtjänsten.
- Kvalitetsarbete utifrån Patientsäkerhetslagen.

Ekonomiskt utfall och större avvikelser

	Budget	Utfall	Resultat
Förvaltningschef	6 294	4 925	1 369
Handikappomsorg	19 245	18 628	617
Individ- och familjeomsorg	17 107	17 446	-339
Socialutskottet	271	342	-71
Äldreomsorg	65 293	64 852	441
Projekt	0	1	-1
Summa	108 210	106 193	2 017

Socialutskottet redovisar ett överskott på 2,0 Mkr, varav 1,4 Mkr avser förvaltningschefens reserv för oförutsett.

Handikappomsorgen redovisar ett överskott på 0,6 Mkr, vilket beror på färre ärenden och lägre ersättning för sjukkostnader till privata utförare. Samtidigt har fler sålda platser i korttidsboende och fritidsverksamhet gett ökade intäkter.

Äldreomsorgen visar ett överskott på 0,4 Mkr, bland annat då en chefstjänst har varit vakant under en stor del av året.

Individ- och familjeomsorgen redovisar ett underskott på 0,3 Mkr. Underskottet avser till största del institutionsplaceringar av vuxna samt ökade kostnader för försörjningsstöd.

Måluppfyllelse

Demokrati och styrning

Inriktningsmål: Verksamheten skall vara effektiv beträffande god kvalitet på insatser, god ekonomisk hushållning och en bra arbetsmiljö. Detta uppnås genom ett långsiktigt tänkande med helhetsperspektiv, omvärldsanalys och kontinuerlig uppföljning.

Effektmål	Utvärdering	Mål uppfyllt
100 % av förvaltningens arbetsgrupper skall uppleva en god arbetsmiljö.	En gång per år görs en psykosocial samt en fysisk skyddsron. 2012 års skyddsroner påvisar att övervägande antal medarbetare upplever en god arbetsmiljö. En kommunövergripande enkätundersökning skall genomföras 2013.	Delvis.
Verksamheterna skall uppvisa minst ett nollresultat vid årets slut.	Se ekonomisk redovisning.	Ja
Förvaltningen ska arbeta med att kontinuerligt utveckla nyckeltalspaketet så att nämnd	I samband med budgetuppföljning 101030 tog förvaltningschefen ett beslut att minska antalet nyckeltal samt antal tillfällen de redovisas på. De	Ja

och förvaltning kan följa och jämföra verksamheterna över tid.	nyckeltal som behövs har följts upp vid budgetuppföljning och årsbokslut. Se ekonomisk redovisning. Nya effektmål, indikatorer för styrning och uppföljning samt nyckeltal har utarbetats för perioden 2013-2015.	
--	--	--

Inriktningsmål: Människor som kommer i kontakt med Socialnämndens verksamheter skall ha möjlighet att komma till tals i en god och respektfull dialog.

Effektmål	Utvärdering	Mål uppfyllt
100 % av förvaltningens brukarråd skall uppleva att de kan komma till tals i en god och respektfull dialog	Resultat har enbart redovisats från Björkängen. 8 av 12 enkäter har besvarats. 7 av dessa har ”högsta möjliga nöjdhetspoäng”. Den 8:e enkäten har 15 av 20 möjliga ”nöjdhetspoäng”, vilket bedöms räcka för att uppfylla omdömet ”en <i>god och respektfull dialog</i> ”.	Särskilt boende Björkängen: Ja I övriga verksamheter: Ej utvärderat.

Kommunal service

Inriktningsmål: Verksamheten skall kännetecknas av ett professionellt och respektfullt bemötande och en god tillgänglighet

Effektmål	Utvärdering	Mål uppfyllt
95 % av de som har en första kontakt med Socialnämndens verksamheter ska anse att de har fått ett professionellt och respektfullt bemötande samt uppleva god tillgänglighet.	<u>Björkängen:</u> För att utvärdera målet har en enkätundersökning genomförts i samband med delårs- och årsbokslut. Enkäten har delats ut till de brukare som haft en första kontakt med förvaltningen under perioderna januari – t.o.m. juni samt juli t.o.m. december 2012. Januari tom juni: Svarsfrekvensen är 100 % av de som bedömts ha svarsförmåga (16 enkäter besvarades). Enkätensammanställningen visar en ”sammanlagd nöjdhetspoäng” för perioden som motsvarar 97 % av den möjliga topp-poängen, vilket bedöms räcka för att uppfylla omdömet ”ett professionellt och respektfullt bemötande samt god tillgänglighet”. Juli tom december: Svarsfrekvensen är 62 % av de som bedömts ha svarsförmåga (5 enkäter besvarades). Enkätensammanställningen visar en ”sammanlagd nöjdhetspoäng” för perioden som motsvarar 83 % av den möjliga toppoängen, vilket bedöms räcka för att uppfylla omdömet ”ett professionellt och respektfullt bemötande samt god tillgänglighet”. <u>Granbacken:</u> Inga enkäter delades ut pga för litet underlag, endast en person bedömdes ha svarsförmåga. <u>Hemtjänst</u> Inget resultat har redovisats. <u>Handikappomsorg</u> Områdeschefen tog beslut att inte göra någon enkätundersökning eftersom det fanns för få nya brukare under 2012.	Särskilt boende, Björkängen: Ja Särskilt boende, Ganbacken: Ej utvärderat Hemtjänst: Ej utvärderat Handikappomsorg: Ej utvärderat

	<p><u>IFO</u> Enkäten delades ut till de klienter som haft en första kontakt med förvaltningen under januari - tom juni 2012 med undantag för klienter aktuella för försörjningsstöd vilka samtliga fick enkäten. Nybesök och löpande ärenden särskildes inte vid insamlandet av enkätsvaren så undersökningen representerar därför inte enbart de klienter som haft en första kontakt under den aktuella perioden. Svarsfrekvensen är 40 % (36 enkäter besvarades). Enkätssammanställningen visar en "sammanlagd nöjdhetspoäng" för verksamheten som motsvarar 79 % av den möjliga topp-poängen, vilket bedöms räcka för att uppfylla omdömet "<i>ett professionellt och respektfullt bemötande samt god tillgänglighet</i>". Inget undersökningsresultat har redovisats för andra halvåret 2012.</p> <p><u>Integration och Boende för ensamkommande flyktingbarn/ungdomar</u> Områdeschefen tog beslut att inte dela ut någon enkät eftersom det fanns för få nyanlända personer under 2012.</p>	<p>IFO: Första halvåret - Ja Andra halvåret – ej utvärderat.</p> <p>Integration och Boende för ensamkommande: Ej utvärderat</p>
--	--	---

Inriktningsmål: Socialnämndens verksamheter skall kännetecknas av att personalen inom alla verksamheter är kompetenta, motiverade och delaktiga samt att verksamheten präglas av ett tydligt ledarskap.

Inriktningsmål: Socialnämndens verksamheter skall kännetecknas av en hög frisknärvaro

Effektmål	Utvärdering	Mål uppfyllt
80 % av de anställda ska till utgången av 2012 ha uppnått basnivån i förvaltningens kompetensutvecklingsplan	Det finns en kompetensutvecklingsplan för övergripande utbildningsbehov inom socialförvaltningen avseende åren 2011 tom 2013. Därutöver har personalen individuella kompetensutvecklingsplaner. Enligt bedömning från områdescheferna så har minst 80 % av de anställda uppnått basnivån i den del av förvaltningens kompetensutvecklingsplan som avser 2012.	Ja
Vid nyanställningar ska personal som arbetar med myndighetsutövning, ledning och stabsfunktioner ha adekvat akademisk basutbildning.	Samtliga nyanställda har adekvat akademisk utbildning.	Ja
Vid nyanställningar skall personal med omvårdnadsuppgifter ha utbildning som motsvarar lägst gymnasieskolans omvårdnadsprogram.	Nyanställda har oftast adekvat omvårdnadsutbildning motsvarande lägst gymnasienivå. När så inte är fallet beror detta på LAS-regler eller att tjänsten varit svårrekryterad.	Ja

Effektmål	Utvärdering	Mål uppfyllt
Korttidsfrånvaron, d.v.s. dag 1-14, skall minska med 10 % jmf med 2009	Korttidsfrånvaron 2009 – 3,04 % Korttidsfrånvaron 2010 – 3,53 % Korttidsfrånvaron 2011 – 3,43 % Korttidsfrånvaron 2012 – 3,19 %	Ej utvärderat

Människa, fritid och miljö

Inriktningsmål: Socialnämndens verksamheter skall kännetecknas av miljömedvetenhet och bidra till en hållbar utveckling.

Effektmål	Utvärdering	Mål uppfyllt
Varje verksamhet skall visa upp minst ett konkret exempel på minskad energianvändning	Exempel på minskad energianvändning: Säbo - Källsortering, släcka onödig belysning, tvätta med fyllda tvättmaskiner, ej spola onödigt med vatten. Handikappomsorgen - Sopsortering, släcka onödig belysning. Hemtjänsten - Källsortering, ej tvätta i onödan, släcka onödig belysning. IFO, Stab - Dubbelsidig kopiering, stänga av dator och bildskärm vid dagens slut, samåkning när det går.	Ja

Inriktningsmål: Invånarantalet i Norberg skall öka

Effektmål	Utvärdering	Mål uppfyllt
Nämnden skall inom ramen för tillväxt Norberg arbeta aktivt med frågor som påverkar befolkningsökningen i Norberg.	Se bilaga.	Ja

Vård och omsorg

Individ- och familjeomsorgen

Inriktningsmål: Alla människor ska med förtroende kunna vända sig till socialtjänsten för att få stöd i olika situationer i livet såsom behov av försörjningsstöd, hjälp i sin föräldraroll, ungdomsproblem, boendestöd, meningsfull sysselsättning t.ex. praktik eller socialt företagande eller att få kontroll över sitt alkohol- och drogberoende. I det förebyggande arbetet skall ägnas särskild uppmärksamhet åt människor som löper risk att hamna i utanförskap i samhället.

Effektmål	Utvärdering	Mål uppfyllt
<u>Barn/ungdom och familj samt missbruk och socialpsykiatri</u> I 50 % av alla uppföljningar i enskilda ärenden skall det visa sig att individen har uppnått önskad förändring i sin livssituation utifrån målen i vårdplan och genomförandeplan.	Områdeschefens bedömning är att den aktuella procentsatsen för målet uppnås.	Ja
<u>Ekonomiskt bistånd</u> Andelen långtidsberoende, ett år eller mer, ska utgöra högst 10 % av det totala antalet socialbidragsärenden.	Andelen långtidsberoende, ett år eller mer, utgör 47 % av det totala antalet försörjningsstödsärenden (27 av totalt 57 hushåll med försörjningsstöd). För jämförelse: dec 2010 18 % och 2011 49 % men då mättes andelen långtidsberoende 6 månader eller mer.	Ja
50 % av de som aktualiserats enl. SoL 4:4 skall vara i egen försörjning inom ett år.	Under perioden 120101-121231 fanns 20 pågående ärenden enligt 4:4. Under samma period har 8 ärenden avslutats. Områdeschefens bedömning är att målet inte fullt ut uppnås då de personer som aktualiserats enligt SoL 4:4 är långt	Nej

	ifrån den reguljära arbetsmarknaden. De personer som trots detta går ut i sysselsättning behöver ofta kompletterande försörjning då inkomsten ej är tillräcklig. Behovet av komplettering är också avhängigt av eventuell partners inkomst och familjens storlek.	
--	---	--

Integration

Inriktningsmål: Kommunen skall på demokratins och solidaritetens grund främja flyktingarnas ekonomiska och sociala trygghet genom jämlikhet i levnadsvillkor, svenska språkkunskaper, integration och aktivt deltagande i samhällslivet. Mottagandet skall kännetecknas av öppenhet, kompetens och respekt för den enskilde.

Effektmål	Utvärdering	Mål uppfyllt
90 % av mottagna vuxna flyktingar ska efter två års introduktion ha en egen försörjning i form av arbete eller utbildning.	Det låga antalet personer som tagits emot påverkar möjligheten att uppnå målet 90 %. Det räcker med att en av dessa personer erhåller normkomplettering för att målet inte ska nås.	Nej

Äldre- och handikappomsorgen

Inriktningsmål: Verksamheterna ska utformas så att den enskilde upplever meningsfullhet i sin vardag, genom social och kulturell stimulans samt tid för samtal. Insatserna ska ges i nära samråd med den enskilde och dennes närstående och utgå från förhållningssättet ”fråga mig vad och fråga mig hur”.

Effektmål	Utvärdering	Mål uppfyllt
I 90 % av alla uppföljningar i enskilda ärenden skall det visa sig att brukaren har tillförsäkrats en individuellt anpassad omsorg och social stimulans utifrån målen i vårdplan och genomförandeplan.	Områdescheferna har gjort egna granskningar kring detta mål som bedöms vara uppfyllt. Ett kontinuerligt arbete kring målformulering, uppföljning och dokumentation är dock nödvändigt ur kvalitetssynpunkt.	Ja

Kost- och måltidsverksamheten

Inriktningsmål: Kost- och måltidsverksamheten ska stärka de äldre och handikappades hälsa samt öka deras fysiska, psykiska och sociala välbefinnande. Verksamheten ska kännetecknas av god kvalitet beträffande näringsinnehåll, hygien och måltidsmiljö.

Effektmål	Utvärdering	Mål uppfyllt
100 % av de som äter i våra matsalar skall uppleva att de får en god och vällagad mat i en god måltidsmiljö, god service och ett gott bemötande.	En enkätundersökning är gjord bland matgästerna vid Björkängens matsal. I enkäten ställs fem frågor kring det aktuella målet och svarsalternativen är <i>mycket bra, bra, dåligt och mycket dåligt</i> . De totalt 44 utdelade poängen fördelar sig enligt följande: 15 poäng på <i>mycket bra</i> , 26 poäng på <i>bra</i> , 3 poäng på <i>dåligt</i> och 0 poäng på <i>mycket dåligt</i> . Det är en person som svarat alternativet <i>dåligt</i> på frågorna om måltidsmiljön i matsalen, om maten är god och vällagad samt variationen på matsedeln. (Svarsfrekvens: 9 av 10 utdelade enkäter besvarades.) På Resedan med totalt 98 utdelade poäng fördelar sig dessa enligt följande: 68 poäng på <i>mycket bra</i> , 27 poäng på <i>bra</i> , 3 poäng på <i>dåligt</i> och 0 poäng på <i>mycket dåligt</i> . Det är en person som svarat alternativet <i>dåligt</i> på	Nej

	frågan om maten är god och vällagad och två personer som svarat alternativet <i>dåligt</i> på frågan om variationen på matsedeln. (Svarsfrekvens: 20 av 25 utdelade enkäter besvarades.)	
--	--	--

Framtiden

Förvaltningen står inför en stor utmaning vad det gäller personalrekrytering. Ett flertal chefer och socialsekreterare flyttar från kommunen och går vidare till andra arbeten. Att säkerställa en god arbetsmiljö och en kontinuitet blir en utmaning för förvaltningen.

Samverkan med närliggande kommuner pågår inom individ- och familjeomsorgen och utvecklas ytterligare under året. Inom äldreomsorgen fortsätter översynen för att möta Socialstyrelsens nya föreskrifter för personer med demenssjukdom som träder i kraft 1 januari 2014. Föreskrifterna handlar om bemanning, behovsbedömning samt uppföljning.

Under året ska socialförvaltningen se över hur vi ska möta morgondagens behov av sociala mötesplatser. I kvarteret Resedan ska sinnenas trädgård börja ta form. Det innebär en del åtgärder som plantering, belysning och grillplats.

Socialutskottet och barn- och utbildningsutskottet samverkar omkring kostorganisationerna. Ett gemensamt förslag ska arbetas fram om hur konstorganisationerna ska kvalitetsutvecklas och effektiviseras.

Arbetet med vårdutveckling kommer att fortsätta både lokalt och på länsnivå. Bland annat av utvecklingen av kvalitetregistren som ingår i regeringens satsning på ”sammanhållen vård och omsorg om de mest sjuka äldre” samt kvalitetsarbete enligt Patientsäkerhetslagen som ställer stora krav på kommunen att bedriva ett systematiskt patientsäkerhetsarbete.

Socialförvaltningen har för 2013 tilldelats utvecklingsmedel för tre områden. ”Medspråkare för nyanlända” ska möjliggöra integrationen för nyanlända. Föreningar uppmuntras mot förstärkt föreningsbidrag att engagera sig. ”Barn och unga” handlar om att sänka ungdomsarbetslösheten och minska barnfattigdomen. Satsningar kommer att ske på visstidsanställningar. ”Nyckelfri hemtjänst” syftar till ruttoptimering och att minska inställelsestid hos brukare vid larm.

Personalekonomisk redovisning

Sjukfrånvaro under året	Den sammanlagda sjukfrånvaron under året uppgick till 5,02 %.
Tillgång på vikarier	Förvaltningens vikariebehov täcks till stor del av den gemensamma poolen, vilket innebär att verksamheterna kunnat hålla nere antalet vikarier. Detta genererar en lägre kostnad för upplärning av nya vikarier samt en god kontinuitet. Tillgången på sjuksköterskevikarier har däremot varit svår. Under 2012 har inga tjänster köpts från bemanningsföretag.
Läget på arbetsmarknaden och erfarenheterna av rekryteringar	Förvaltningen har under 2012 genomfört ett antal rekryteringar. I samtliga fall har medarbetare med den efterfrågade kompetensen kunnat anställas.
Personalförsörjningsläget i ett kort och medellångt perspektiv	Personalförsörjningsläget bedöms i ett kort perspektiv som osäker. Ett flertal chefsbefattningar och socialsekreterare ska tillsättas. I ett medellångt perspektiv är läget fortsatt osäkert. Inför framtiden är det viktigt att satsa på och behålla de chefer och medarbetare som finns i verksamheten idag.

Investeringsredovisning

ID	Budget	Utfall	Outnyttjat
IT-investeringar	200	0	200
Inventarier	0	53	-53
Summa	200	53	147

Nyckeltal

På grund av personalomsättning kan socialförvaltningen inte presentera jämförbara nyckeltal.

Redovisningsprinciper

Redovisningsmallens dokument

Resultaträkningen – sammanfattar kostnader och intäkter samt visar årets förändring av det egna kapitalet.

Balansräkningen – visar kommunens ekonomiska ställning på bokslutsdagen.

Finansieringsanalys

Finansieringsanalys enligt Rådet för kommunal redovisning, Rekommendation nr 16.2 används.

Värdering

Övergripande värderingsprincip är försiktighetsprincipen, vilket medför att skulder inte får undervärderas respektive att tillgångar inte får övervärderas.

Interna poster

Verksamhetens intäkter och kostnader är justerade med interna poster, förutom budget.

Leverantörsfakturor och utställda fakturor

Periodisering har gjorts av leverantörsfakturor och utställda fakturor med väsentliga belopp.

Kostnads- och intäktsräntor

Kostnads- och intäktsräntor har periodiserats.

Semesterlöneskulden

Semesterlöneskulden har redovisats som en kortfristig skuld.

Avskrivningar

Avskrivning av anläggningstillgångar görs efter en bedömning av tillgångens nyttjandeperiod.

Exempel på ungefärliga avskrivningstider:

Fastigheter	33 år
Gator och vägar	33 år
Ombyggnad av fastigheter	10-20 år
Inventarier	5-10 år
Datorer	3 år

Pensioner

Förändringen av pensionsskulden redovisas under verksamhetens kostnader.

Intjänade pensioner fr o m 1998 redovisas som avsättning i balansräkningen enligt den så kallade blandade modellen. Kommunen har för perioden 1998-2005 beslutat att hela den individuella delen av pensionen skall betalas ut för individuell förvaltning. Fr o m år 2006 är avsättningen obligatorisk. Beräkningen av den individuella delen är gjord efter samma förhållande mellan lönesumma och verklig kostnad som utfallet 2011.

Kommunen har enligt avtal pensionsförpliktelse gentemot förbundschef på NVK.

Kommunen har enligt avtal pensionsförpliktelse gentemot nuvarande och tidigare kommunalråd.

Som underlag för pensionsskuld och pensionskostnader har KPA´s beräkning för 2012 använts.

Avvikelse från RKR 17 i de delar där de väsentligaste posterna som har förändrat pensionsavsättningen inte kan erbjudas från pensionsadministratören.

Skatteintäkter

Skatteintäkterna har periodiserats och redovisats det år då den beskattningsbara inkomsten intjänats.

Kommunen tillämpar rekommendation 4.2 från ”Rådet för kommunal redovisning” vad avser redovisning av skatteintäkter.

Rekommendationen avseende kommunalskatt inne-bär att inkomstårets redovisade skatteintäkter består av tre delar:

- preliminära månatliga inbetalningar
- prognos för slutavräkning (år 2012) från SKL, decemberprognosen
- differens mellan slutlig taxering och prognos föregående år (2011)

Till slutavräkningen avseende 2012-12-31 har vi använt Sveriges Kommuner och Landstings prognos från 121217, cirkulär 12:71.

Leasingavtal

Rekommendation nr 13.1 2006 gällande Redovisning av leasingavtal innebär att klassificering skall göras av leasingavtal, antingen som finansiellt eller operationellt. Leasingavtalen inom Norbergs kommun är klassificerade som operationella.

Omsättningstillgångar

Aktier och fonder, både ränte- och aktiefonder redovisas enligt den kommunala redovisningslagen som omsättningstillgångar och tas alltid upp till lägsta värdets princip.

Redovisningsbegrepp och ordlista

Anläggningskapital

Bundet eget kapital i anläggningar. Utgör skillnaden mellan anläggningstillgångar och långfristiga skulder inkl avsättningar.

Anläggningstillgångar

Fast och lös egendom avsedda för stadigvarande bruk.

Avskrivningar

Den värdeminskning (förlitning) som årligen sker på en anläggningstillgång, baserat på anskaffningsvärdet inkluderat omkostnader dividerat med den ekonomiska livslängden.

Avsättningar

Ekonomiska förpliktelser som är säkra, men ovissa till belopp eller till den tidpunkt då dessa ska infrias och betalas ut.

Eget kapital

Består av anläggningskapital (bundet i anläggningar m m) och rörelsekapital (fritt kapital för framtida drift- och investeringsändamål).

Finansiella anläggningstillgångar

Aktier, obligationer, långsiktiga fordringar, avskrivning sker ej.

God redovisningssed

En faktisk förekommande praxis hos en kvalitativt representativ krets bokföringsskyldiga dvs man ska inte motgå lagar och uttalanden från den teoretiska verksamma expertisen såsom rekommendationsorganen.

Internränta

Kalkylmässig kostnad för det kapital (bundet i anläggnings- och omsättningstillgångar) som nyttjas inom en viss verksamhet.

Kapitalkostnader

Benämning för internränta och avskrivning.

Kortfristiga skulder

Kortfristiga lån och skulder hänförliga till den löpande verksamheten som skall betalas inom ett år.

Likviditet

Betalningsförmåga på kort sikt (förmågan att betala sina skulder i rätt tid).

Långfristiga skulder

Lån som är på längre än ett år och innehåller ränteutgifter.

Materiella anläggningstillgångar

Kan vara fastigheter, byggnader, mark, maskiner och inventarier som är avsedd för stadigvarande bruk eller innehav.

Nettoinvesteringar

Investeringsutgifter efter avdrag för investeringsbidrag m m.

Nettokostnader

Driftkostnader efter avdrag för driftbidrag, avgifter och ersättningar. Finansieras med skattemedel.

Nyckeltal

Mäter förhållandet mellan två storheter, t ex likvida medel i procent av externa utgifter (likviditet).

Omsättningstillgångar

Kan vara lager, förråd, kontanter, och kundfordringar (kortsiktiga).

Periodisering

Fördelning av inkomster och utgifter på de redo-visningsperioder till vilka de hör.

Rörelsekapital

Skillnaden mellan omsättningstillgångar och kortfristiga skulder. Rörelsekapitalet avspeglar kommunens finansiella styrka.

Skuldsättningsgrad

Hur stor del av kommunens tillgångar som är lånefinansierade.

Soliditet

Ett nyckeltal som visar procentuellt den del av totala tillgångar som är egenfinansierad, eget kapital dividerat med balansomslutningen (totalt kapital). Visar betalningsförmågan på längre sikt. Ju högre soliditet desto större ekonomiskt handlingsutrymme.

Sammanställd driftredovisning

Nämnd (kr)	Nettobudget 2012	Kostnader 2012	Intäkter 2012	Nettokostnad 2012	Netto- avvikelse	Nettokostnad 2011
Kommunfullmäktige	58 960,0	75 470,2	16 412,1	59 058,1	-98,1	56 746,0
Kommunstyrelsen	14 998,0	27 795,0	12 876,3	14 918,7	79,3	16 162,4
Kultur-, idrotts- och fritidsutskottet	9 001,0	11 472,8	2 472,8	8 999,9	1,1	9 094,8
Barn- och utbildnings- utskottet	89 308,0	94 704,8	9 234,8	85 470,0	3 838,0	85 799,0
Socialutskottet	108 210,0	139 152,0	32 959,9	106 192,0	2 018,0	103 229,2
TOTALT	280 477,0	348 594,8	73 955,9	274 638,7	5 838,3	271 031,4

Sammanställd investeringsredovisning

Nämnd (kr)	Nettobudget 2012	Utgifter 2012	Inkomster 2012	Nettoinvest 2012	Netto- avvikelse	Nettoinvest 2011
Kommunstyrelsen	23 147,6	12 312,2	375,0	11 937,2	11 210,4	14 140,6
Kultur-, idrotts- och fritidsutskottet	100,0	104,6		104,6	-4,6	70,1
Barn- och utbildnings- utskottet	329,0	282,1		282,1	46,9	242,2
Socialutskottet	200,0	53,0		53,0	147,0	197,8
TOTALT	23 776,6	12 751,9	375,0	12 376,9	11 399,7	14 650,7

Driftredovisning

ID	Nettobudget	B O K	S L	U T	2 0 1 2	Nettokostnad
kkr	2012	Kostnader	Intäkter	Nettokostn	Nettoavvik	2011
Kommunfullmäktige						
0001 Kommunfullmäktige	668,0	412,2	0,8	411,4	256,6	623,4
0002 Valnämnden	20,0	2,7		2,7	17,3	3,4
0003 Revisionen	256,0	215,2		215,2	40,8	176,0
0004 Kommunalt partistöd	165,0	162,0		162,0	3,0	162,0
0006 Överförmyndare	380,0	816,7	311,8	504,9	-124,9	370,1
0100 NVU	34 180,0	34 744,7	133,1	34 611,6	-431,6	32 801,8
0101 NVU ensamkommande		223,9	119,6	104,3	-104,3	
0110 Bidrag till NVK	10 765,0	10 697,3		10 697,3	67,7	11 695,9
0111 Gator och parker		13,5		13,5	-13,5	14,1
0114 Verksamhetslokaler		16 165,9	15 815,0	350,9	-350,9	928,6
0119 Outhyrda lokaler	600,0	721,5	11,9	709,6	-109,6	
0120 SDR	4 404,0	4 212,7		4 212,7	191,3	4 357,3
0130 V-dala miljö- o bygg	2 536,0	2 510,8		2 510,8	25,2	2 504,3
0140 V-Dala lönenämnd	931,0	950,9	19,9	931,0	0,0	840,0
0150 N Västmanland ek.nämnd	2 046,0	1 619,4		1 619,4	426,6	
0200 VL, länstrafiken	1 268,0	1 265,6		1 265,6	2,4	1 617,0
0201 VL, lokal trafik	581,0	591,0		591,0	-10,0	508,0
0400 N V-lands samordningsförb	160,0	144,2		144,2	15,8	144,2
Kommunfullmäktige	58 960,0	75 470,2	16 412,1	59 058,1	-98,1	56 746,0
Kommunstyrelsen						
1001 Kommunstyrelsen	1 054,0	1 166,0	5,4	1 160,7	-106,7	1 306,1
1002 Arbetsutskottet	197,0	105,4		105,4	91,6	127,9
1003 Personalutskottet	50,0	24,4		24,4	25,6	41,1
1010 Till ks förfogande	1 203,0	1 246,9		1 246,9	-43,9	469,8
1011 Bredband ks	309,0	311,2		311,2	-2,2	309,6
1012 Medlemsavgifter under ks	1 000,0	768,3		768,3	231,7	950,5
1015 Tingshuset, driftkostnad		783,1		783,1	-783,1	45,1
1016 Ombyggnad SBO				0,0	0,0	
1100 Kanslisektionen	2 202,0	2 316,7	12,0	2 304,7	-102,7	2 202,4
1101 Kommunarkivet	273,0	319,5		319,5	-46,5	245,4
1102 Kommunal beredskap		332,3	332,3			
1103 Info/utredning	715,0	626,6		626,6	88,4	693,3
1109 Lk utvecklingsmedel	157,0	106,9		106,9	50,1	106,1
1110 Ekonomisektionen*	1 525,0	1 745,2	94,0	1 651,2	-126,2	2 963,9
1111 IT-verksamhet, gemensam	1 871,0	2 083,8	110,0	1 973,8	-102,8	2 489,8
1113 Ansvarsförsäkring	275,0	224,0		224,0	51,0	175,7
1114 Avgift SKL, VKL	276,0	277,0		277,0	-1,0	276,1
1116 Inköpsverksamhet	400,0	405,0		405,0	-5,0	399,4
1118 Reception/växel	-75,0	988,6	892,7	95,9	-170,9	69,5
1119 Kontorsvaktmästeri	1,0	758,4	807,7	-49,2	50,2	-20,9
1120 Personalsektion	1 384,0	983,3	47,0	936,3	447,7	1 449,2
1121 Friskvård	100,0	12,6		12,6	87,4	-18,5
1122 Fackliga företrädare	675,0	457,9		457,9	217,1	606,5
1123 Personalpolitiska åtgärder	50,0				50,0	20,3
1124 Feriearbeten	120,0	102,5		102,5	17,5	172,8
1125 Miljö- och utveckling	95,0	15,4		15,4	79,6	17,7
1126 Företagshälsovård	90,0	53,6		53,6	36,4	58,5
1130 Lönesektionen		10 575,3	10 575,3			-14,8
1131 Lönen, egna kostnader	71,0	36,4		36,4	34,6	69,0
1500 Näringslivsfrämjande åtgärder	980,0	968,6		968,6	11,4	951,0
Kommunstyrelsen	14 998,0	27 795,0	12 876,3	14 918,7	79,3	16 162,4

*) Till och med 2012-06-30

Norbergs kommun – Årsredovisning 2012

ID kkr	Nettobudget 2012	B O K Kostnader	S L Intäkter	U T Nettokostn	2 0 1 2 Nettoavvik	Nettokostnad 2011
Kultur-, idrotts- och fritidsutskottet						
Kultur- och fritidsutskottet	65,0	41,4	0,6	40,8	24,2	64,1
Kultur- och fritidsförvaltningen	1 316,0	1 291,7	5,5	1 286,3	29,7	1 251,1
Kultur	5 065,0	5 984,2	944,0	5 040,1	24,9	5 383,3
Fritid	2 226,0	2 585,0	277,8	2 307,3	-81,3	1 826,6
Turism	329,0	382,6	57,1	325,4	3,6	569,7
Kultur-, idrotts- och fritidsutskottet	9 001,0	10 284,9	1 285,0	8 999,9	1,1	9 094,8
Projekt						
9835 Natur- och kulturarvsturism		96,5	96,5			
9836 Mossgruveparken		39,6	39,6			
9837 Bergslagsforskning		220,9	220,9			
9838 KMV program		250,0	250,0			
9855 Kallmora konstkanal		288,6	288,6			
9856 Gruvprojekt		18,0	18,0			
9858 Barnens Bergslag		274,3	274,3			
Summa projekt	0,0	1 187,8	1 187,8	0,0	0,0	0,0
Kultur-, idrotts- och fritidsutskottet	9 001,0	11 472,8	2 472,8	8 999,9	1,1	9 094,8
Barn- och utbildningsutskottet						
Barn- och utbildningsutskottet	245,0	189,6		189,6	55,4	249,6
Barn- och utbildningsförvaltningen	2 941,0	2 451,7	93,9	2 357,8	583,2	2 186,7
Skolmältider	5 350,0	5 304,7	60,2	5 244,5	105,5	5 508,9
Grundskola	47 379,0	48 751,5	3 979,3	44 772,2	2 606,8	45 023,1
Fritidshem	2 301,0	3 728,3	1 426,0	2 302,3	-1,3	2 159,8
Förskola	21 818,0	25 308,6	3 471,4	21 837,2	-19,2	20 703,2
Förskoleklass	1 985,0	1 953,6	23,9	1 929,7	55,3	2 061,0
Särskola	4 445,0	4 046,2	0,0	4 046,2	398,8	4 183,9
Kulturskolan	2 035,0	2 116,6	171,9	1 944,7	90,3	2 128,6
Fritidsgård	809,0	828,4	8,1	820,3	-11,3	1 594,3
Familjecentral		25,5		25,5	-25,5	
Barn- och utbildningsutskottet	89 308,0	94 704,8	9 234,8	85 470,0	3 838,0	85 799,0
Socialutskottet						
Socialutskott	271,0	341,9		341,9	-70,9	253,3
Förvaltningschef	6 294,0	5 640,1	715,5	4 924,6	1 369,4	5 305,2
Individ- och familjeomsorgen	17 107,0	29 122,4	11 676,4	17 446,1	-339,1	18 435,4
Äldreomsorgen	65 293,0	75 610,0	10 758,3	64 851,8	441,2	61 189,9
Handikappomsorgen	19 245,0	28 437,4	9 809,8	18 627,7	617,3	18 045,4
Socialutskottet	108 210,0	139 151,9	32 960,0	106 192,1	2 017,9	103 229,2
Projekt						
Projekt socialnämnden		886,2	885,3	0,8	-0,8	
Projekt		886,2	885,3	0,8	-0,8	
Summa Socialutskottet	108 210,0	140 038,1	33 845,3	106 192,9	2 017,1	103 229,2
Totalt nämnderna	280 477,0	349 480,8	74 841,4	274 639,6	5 837,4	271 031,5

Norbergs kommun – Årsredovisning 2012

ID	Nettobudget	B O K	S L U T	2 0 1 2	Nettokostnad	
kkr	2012	Kostnader	Intäkter	Nettokostn	Nettoavvik	
Finansieringen						
31			-43,8	-43,8	43,8	
35			-7 268,3	-7 268,3	7 268,3	
38			-681,6	-681,6	681,6	
80	-223 974,0		-224 934,9	-224 934,9	960,9	-228 126,5
82	-57 821,0		-59 771,4	-59 771,4	1 950,4	-52 776,6
84	-2 120,0		-2 483,9	-2 483,9	363,9	-133,8
93	-18 934,0		-17 932,2	-17 932,2	-1 001,8	-18 317,9
46		736,7		736,7	-736,7	
47		2,0		2,0	-2,0	45,7
51	500,0	718,1		718,1	-218,1	255,1
56	1 059,0	1 197,5		1 197,5	-138,5	-208,3
57	3 000,0	4 609,7		4 609,7	-1 609,7	6 053,7
58		0,1		0,1	-0,1	
67		16,6		16,6	-16,6	
73		70,1		70,1	-70,1	83,7
76		20,2		20,2	-20,2	-2,9
78		1 465,5		1 465,5	-1 465,5	4,0
79	12 875,0	31 811,7		31 811,7	-18 936,7	12 268,6
83		1 183,7		1 183,7	-1 183,7	
85	4 320,0	3 917,0		3 917,0	403,0	3 553,0
89					0,0	5 676,8
97		0,1		0,1	-0,1	
Finansieringen	-281 095,0	45 748,9	-313 116,2	-267 367,3	-13 727,7	-271 625,5
Totalt kommunen	-618,0	395 229,7	-238 274,8	7 272,4	-7 890,4	-594,0

Investeringsredovisning

ID	Nettobudget	B	O	K	S	L	U	T	2 0 1 2	Nettoinvest
kkr	2012		Utgifter	Inkomster			Nettoinvest		Nettoavvik	2011
Kommunstyrelsen										
9100 Fastighetsförvärv			268,2		375,0			-106,8	106,8	
9101 IT-investeringar, kommunledningen	1 000,0								1 000,0	107,7
9107 Möbler ekonomi										130,0
9111 Datorer lön			89,3					89,3	-89,3	47,2
9130 Internetuppkoppling centralt										284,9
9140 Ombyggnation åt SBO, Resedan 1	450,0								450,0	
Kommunstyrelsen	1 450,0		357,4		375,0			-17,6	1 467,6	569,8
Entreprenad NVK										
9300 Ofördelade investeringar	7 414,6								7 414,6	
9305 Källan 3			35,4					35,4	-35,4	
9306 Omb filtersteg Kbg vattenverk										194,4
9315 Pumpstationer, upprustning										149,6
9316 VA-saneringar enligt plan										265,6
9334 Centralskolan ombyggnad WC										225,6
9344 Källgården, energiätgärder			15,5					15,5	-15,5	69,0
9345 Gymnastikhall CSK, ny ventilation										372,5
9347 Centralskolan, vent hus S o T	6 590,0		5 827,1					5 827,1	762,9	360,7
9348 Lilla Björkås										2 258,9
9349 Öjersbo motorv stolpbelysning										27,9
9352 Granbacken, byte fläktmotorer	161,0		134,4					134,4	26,6	0,2
9353 Björkängen, byte fläktmotorer	139,0		129,1					129,1	9,9	
9354 Centralskolan energi										26,7
9359 Centralskolan inst styr övervakn										78,3
9360 Sporthall										54,7
9361 Tinget 7 kommunhuset energi										884,3
9362 Källan 1 Källskolan energi										609,6
9363 Öjersbogården energi										2 001,0
9364 Resedan energi styr överv										100,3
9365 Lärcenter energi styr överv										1 242,0
9369 Centralskolan tilläggsisolering			46,6					46,6	-46,6	
9370 Tingshuset	421,0		101,3					101,3	319,7	1 684,5
9372 Treklövern energi styr överv										99,9
9373 Lilla Björkås bergvärme										782,0
9376 Radiomodem vattenverk										12,8
9377 Källgårdens förskola, ventilation			608,2					608,2	-608,2	
9378 Treklövern förskola, ventilation	973,0		956,1					956,1	16,9	889,6
9379 Lilla Björkås, byte fläktmotorer	85,0		84,8					84,8	0,2	0,2
9380 Svanen, byte fläktmotorer	132,0		97,2					97,2	34,8	150,6
9381 Öjersbo vind tilläggsisolering vind										215,0
9382 Reningsverk Karbenning rensverk										51,6
9383 CSK gy-hall isolering tak 9906	25,0		10,0					10,0	15,0	213,3
9384 Källgårdens förskola, ventilation	1 105,0		378,8					378,8	726,2	
9385 Samtl fastigheter givare undercentral	62,0		42,0					42,0	20,0	
9386 VA-sanering Rosenstigen	1 054,0		629,1					629,1	424,9	

Norbergs kommun – Årsredovisning 2012

ID kkr	Nettobudget 2012	2 0 1 2					Nettoinvest 2011	
		B	O	K	S	L		U
		Utgifter	Inkomster			Nettoinvest		
9388 Centralskolan energiätgård	809,0	114,0				114,0		695,0
9389 Centralskolan, ventilation hus V		306,1				306,1		-306,1
9390 Centralskolan, ventilation hus R		30,5				30,5		-30,5
9391, Resedan 1, omb trappuppgång LSS-omorg	450,0	450,0				450,0		0,0
9397 Björkängen, ny takkonstruktion	2 277,0	1 958,6				1 958,6		318,4
Entreprenad NVK	21 697,6	11 954,8		0,0		11 954,8		9 742,8
Kommunstyrelsen	23 147,6	12 312,2		375,0		11 937,2		11 210,4
Kultur-, idrotts- och fritidsutskottet								
9408 Besökscentrum	100,0	104,6				104,6		-4,6
Kultur-, idrotts- och fritidsutskottet	100,0	104,6		0,0		104,6		-4,6
9600 It-Investering, BUN	329,0	282,1				282,1		46,9
Barn- och utbildningsutskottet	329,0	282,1		0,0		282,1		46,9
9701 IT-investeringar socialförvaltningen	200,0							200,0
9702 Inventarier socialförvaltningen		53,0				53,0		-53,0
Socialutskottet	200,0	53,0		0,0		53,0		147,0
Totalt	23 776,6	12 751,9		375,0		12 376,9		11 399,7



**Norbergs Kommun
Malmgatan 7
Box 25
738 21 Norberg**

Telefon: 0223-290 00

Fax: 0223-207 78

E-post: info@norberg.se

Hemsida: www.norberg.se

