

# Årsredovisning 2013



*Norbergsån*

## **Innehållsförteckning**

Årsredovisningens struktur	3
Hur fördelades dina skattepengar 2013?	3
Något om Norberg	4
Kommunstyrelsens ordförande har ordet	5
Förvaltningsberättelse	6 - 18
Personalekonomisk redovisning	19 - 27
<b>Verksamhetsberättelser</b>	
Kommunfullmäktige	28 - 29
Kommunstyrelsen och allmänna utskottet	30 - 34
Kultur-, idrotts- och fritidsutskottet	35 - 39
Barn- och utbildningsutskottet	40 - 47
Socialutskottet	48 - 59
Resultaträkning	60
Finansieringsanalys	61
Balansräkning	62
Noter	63 - 70
Sammanställd drift- och investeringsredovisning	71
Total driftredovisning	72 - 74
Total investeringsredovisning	75
Redovisningsprinciper	76 - 77
Redovisningsbegrepp och ordlista	78 - 79
Revisionsberättelse	

## Årsredovisningens struktur

### Inledning

I det första avsnittet beskrivs inledningsvis årsredovisningens struktur och därefter redovisas en sammanfattning av hur kommunen har använt 2013 års skattemedel. Vidare ger kommunstyrelsens ordförande sin syn på det gångna året.

### Förvaltningsberättelse

Det andra avsnittet innehåller förvaltningsberättelsen som enligt 4 kap i den kommunala redovisningslagen ska upprättas i årsredovisningen. Här ges en samlad beskrivning kommunens ekonomi och verksamhet under året som har gått. Förvaltningsberättelsen inleds med en beskrivning av kommunens organisation och styrmodell. Därefter följer en redovisning av måluppfyllelse. Förvaltningsberättelsen innehåller därutöver en ekonomisk översikt och analys samt en personalekonomisk redovisning.

### Verksamhetsberättelser

I det tredje avsnittet beskrivs kommunens verksamhet sektorsvis. Utskotten beskriver uppdrag, årets händelser, måluppfyllelse samt ger sin syn på framtida utveckling.

### Bilagor

I bilaga finns bland annat en redovisning av det ekonomiska utfallet av kommunens och koncernens verksamhet (resultaträkning), den ekonomiska ställningen vid årets slut (balansräkning) samt utfall jämfört med drift- respektive investeringsbudgeten. Därutöver finns redovisningsbegrepp, redovisningsprinciper samt revisionsberättelse.

## Hur fördelades dina skattepengar år 2013?

Hur fördelades dina skattepengar år 2013? Norbergs kommuns verksamhet finansieras till största delen av skatter som tas ut från kommuninvånarnas inkomster. År 2013 kostade kommunens verksamheter ca 273 mkr. Invånarnas kommunalskatt ger ca 230 mkr. Kommunen får även generella statsbidrag. Om du tjänar 20 000 kronor betalar du 4 079 kronor i skatt till kommunen. Dessa medel fördelas som följer:



## Något om Norberg

Politik och befolkning	2013	2012	Ekonomi (mkr)	2013	2012
Folkmängd 31/12			<b>Verksamheten</b>		
0 – 5 år	339	341	Nettokostnader	-261	-277
6 – 15 år	553	538	Avskrivningar	-12	-12
16 – 18 år	180	220	Skatteintäkter	232	224
19 – 44 år	1502	1498	Generella statsbidrag	54	59
45 – 64 år	1591	1652	Finansiella poster	-5	-1
65 – 79 år	1068	1005	Extraordinära poster	0	0
80 – w år	375	376	<b>Resultat</b>	<b>+8</b>	<b>-7</b>
<b>Summa</b>	<b>5 608</b>	<b>5 630</b>	<b>Investeringar</b>		
<b>In- och utflyttning</b>			Nettoinvesteringar	7	12
Inflyttning	451	312	<b>Tillgångar och skulder</b>		
Utflyttning	461	395	Anläggningstillgångar	137	144
Flyttningssnetto	-10	-83	Omsättningstillgångar	78	55
<b>Födda och döda</b>			Långfristiga skulder*	-94	-95
Födda	49	62	Kortfristiga skulder	-56	-50
Döda	62	75	Eget kapital	41	32
Födelsenetto	-13	-13	Soliditet	18,6 %	16,2 %
<b>Summa</b>	<b>-23</b>	<b>-96</b>			
			<b>Personal</b>	<b>2013</b>	<b>2012</b>
<b>Arbetsmarknad</b>			<b>Personalkostnader med mera</b>		
Öppet arbetslösa	3,4 %	3,7 %	Personalkostnader (mkr)	184	182
Andel i arbetsmarknadsåtgärd	3,5 %	3,6 %	Antal anställda	601	591
<b>Arbetssökande totalt</b>	<b>6,9 %</b>	<b>7,3 %</b>	varav tillsvidareanställda samt längre vikariat (vik. m. månadslön)	413	410
			därav kvinnor	87 %	87 %
<b>Mandatfördelning, Valet 2010</b>	<b>2010</b>	<b>2010</b>	<b>Antal årsarbetare</b>	<b>376</b>	<b>376</b>
Vänsterpartiet	5	5	<b>Frisknärvaro (%)</b>		
Socialdemokraterna	14	14	Frisknärvaro	94,7	95,7
Moderaterna	3	3	<b>Sjuklönekostnader (mkr)</b>	<b>3,0</b>	<b>3,1</b>
Centerpartiet	3	3			
Miljöpartiet	1	1			
Folkpartiet	4	4			
Sverigedemokraterna	1	1			
<b>Summa</b>	<b>31</b>	<b>31</b>			
<b>Ekonomi och personal</b>	<b>2013</b>	<b>2012</b>			
<b>Skattesats</b>					
Kommunalskatt	22,66	22,66			
Landstingsskatt	10,38	10,38			
Församlingsavgift	1,29	1,29			
Begravningsavgift	0,33	0,33			
<b>Summa</b>	<b>34,66</b>	<b>34,66</b>			

\*varav Citybanan 4 mkr

## Ytterligare ett rejält kliv mot målet om ett hållbart, attraktivt Norberg

En budget är en gissning och en plan, en årsredovisning är kvittot på hur bra vi lyckades följa planen och gissa rätt. Än en gång har Norbergs kommun lyckats med ett betydligt bättre resultat än vi räknat med. Hur kan det komma sig? undrar säkert någon. Förklaringarna är flera:

Budgetprocessen börjar redan i mars året före budgetåret, då budgetberedningen beslutar om preliminära ramar för kommunens utskott. De underlag som finns då, både gällande förmodade skatteintäkter, statsbidrag och befolkningens storlek, hinner ändras många gånger innan budgetåret är slut 21 månader senare. De ekonomiska ramarna revideras i augusti och fastställs av kommunfullmäktige i november året före budgetåret. Då, i november 2012, såg det ganska mörkt ut, och det var en stram budget som lades.

Tack vare god hushållning med tillgängliga resurserna, en tydlig styrning och mycket bra budgetdisciplin visar alla utskotten positiva resultat. Samverkansorganen har också, med något undantag, klarat sina verksamheter utan ytterligare tillskott från kommunen. Trots en förändrad värdering av pensionsskulden till kommunens nackdel och tack vare ytterligare en återbetalning av inbetalda premier på arbetsmarknadsförsäkringar, en relativt mild och snöfattig vinter, bättre ränteläge och lite annat gör Norbergs kommun ett nästan historiskt bra resultat. Det är länge sedan vi klarade målet 2 % överskott av skatter och statsbidrag med råge!

2013 är sjunde året i rad som Norbergs kommun gör ett positivt ekonomiskt resultat före extraordinära poster. Att hela tiden göra små, ekonomiska överskott är en nödvändighet för att bygga upp ett kapital för satsningar i framtiden. Med lite pengar på banken kan kommunen investera i både verksamheter och fastigheter utan att låna och det innebär i slutändan mer verksamhet för varje skattekrona för oss medborgare.

Jag vill framföra ett stort och varmt tack från kommunstyrelsen till all personal, på alla nivåer, som arbetat så bra för att nå de mål som kommunfullmäktige och kommunstyrelsen satt upp. Vi har inte lyckats med allt men med mycket. Det är bra, inte bara för att det ser bra ut i en årsredovisning, utan framför allt för att det betyder hög och bra service till dem som kommunen är till för; vi kommuninvånare.

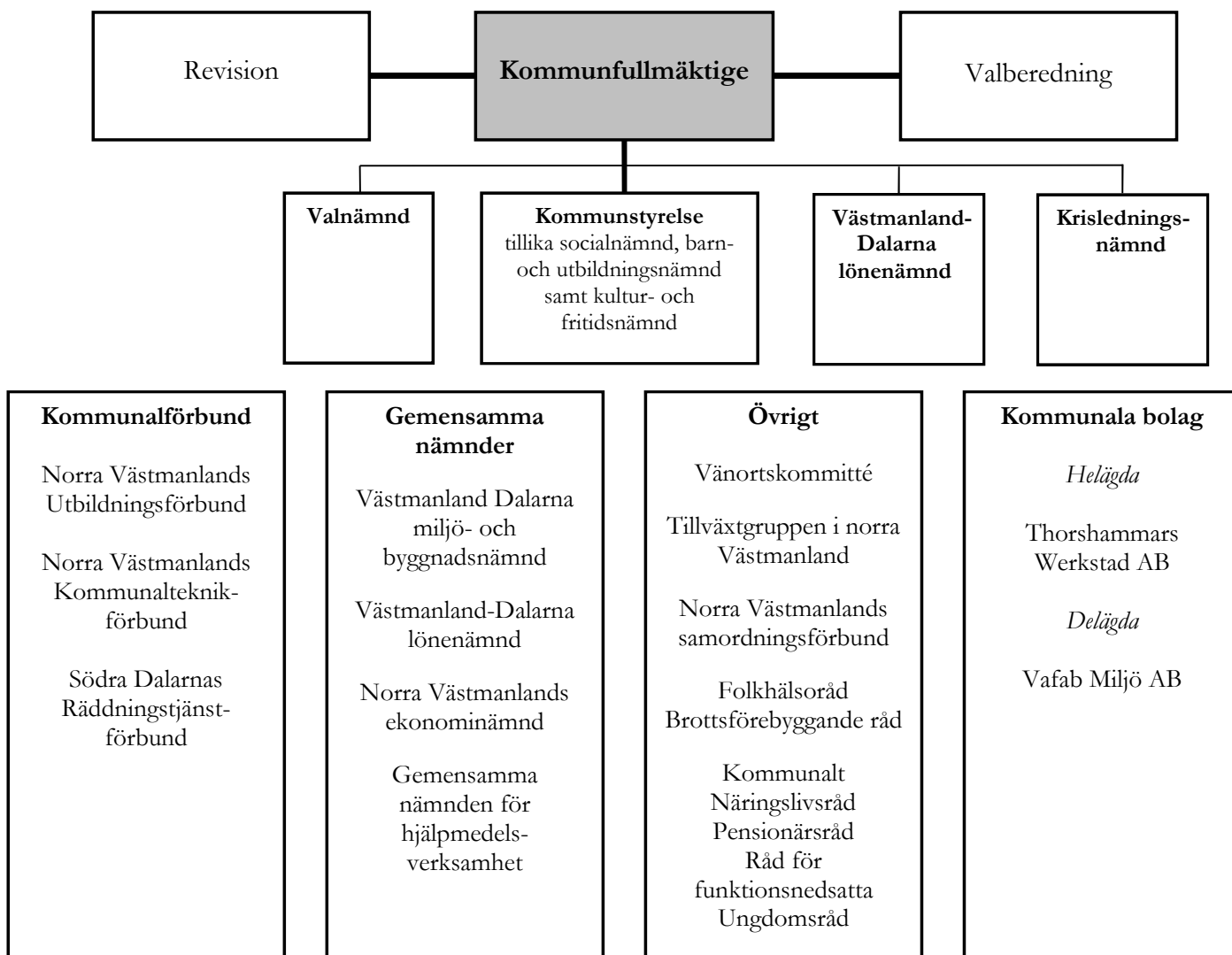
Kommunfullmäktige har med sina tre övergripande viljeinriktningar stakat ut en tydlig väg för Norbergs utveckling. Med den här årsredovisningen har vi tagit ytterligare ett rejält kliv mot målet om ett hållbart, attraktivt Norberg.

Åsa Eriksson (S)

Kommunstyrelsens ordförande

Förvaltningsberättelse

Organisationsschema



**Kommunfullmäktiges presidium**

Ordförande: Sten Nordström (S)  
1:e vice ordförande: Kent Persson (V)  
2:e vice ordförande: Marie-Louise Murray (FP)

**Kommunstyrelsen**

Ordförande: Åsa Eriksson (S)  
Vice ordförande: Pratima Åslund (V)

**Övrigt**

Revision: LilliAnn Källermärk (M)  
Valberedningen: Eva Pålsson (S)  
Överförmyndare: Per-Gunnar Rudolfsson (S)

**Allmänna utskottet**

Ordförande: Åsa Eriksson (S)  
Vice ordförande: Pratima Åslund (V)

**Socialutskottet**

Ordförande: Lennart Skansfors (C)  
Vice ordförande: Inga-Stina Hesselius (S)

**Kultur-, idrotts- och fritidsutskottet**

Ordförande: Elisabeth Pettersson (S)  
Vice ordförande: Peter Lind (MP)

**Barn- och utbildningsutskottet**

Ordförande: Ulf Olofsson (C)  
Vice ordförande: Thommy Ukkonen (S)

**Nämndordförande**

Valnämnden: Linnéa Landerstedt (S)  
Lönenämnden: Stig Henriksson (V), Fagersta  
Krisledningsnämnden: Åsa Eriksson (S)  
Ekonominämnden: Åsa Eriksson (S)

## **Vision**

Norberg är en välskött kommun med ett stolt kulturarv i ryggen och siktet på framtiden.

Våra ungdomar är väl förberedda för framtiden, med goda kunskaper och tro på sin förmåga.

Kvalificerad vidareutbildning finns på hemmaplan för livslångt lärande.

I Norberg finns ett varierat och dynamiskt näringsliv. Små och stora företag utvecklas, kreativitet och entreprenörskapande karaktäriserar kommunen.

Vår levande, unika kulturmiljö tillsammans med en satsning på rekreation och hälsa är tillväxtfaktorer som har lett till att den nationella och internationella turismen har ökat.

Hela kommunen har en levande boendemiljö med attraktiva bostäder hållbara i ett ekologiskt perspektiv. Alla verksamheter är miljöcertifierade och kommunen framstår som en modell för andra kommuner.

De väl utbyggda kommunikationerna innebär att invånarantalet ökat och att människorna kan bo och verka i Norberg. Den kommunala servicen håller hög kvalitet och människorna är delaktiga och har inflytande.

Följande tre inriktningsmål till Vision 2015 är beslutade av kommunfullmäktige:

- Norberg ska ha delaktiga och engagerade medborgare som gör kultur-, idrotts- och fritidslivet unikt.
- Våra ungdomar ska ha goda kunskaper när de lämnar skolan och ser framtiden an med tillförsikt.
- Norbergs befolkning och näringsliv ska växa i en hållbar miljö.

## **God ekonomisk hushållning**

Enligt kommunallagen ska kommunen varje år upprätta en budget för nästa budgetår. Budgeten ska upprättas så att intäkterna överstiger kostnaderna. För verksamheten ska mål och riktlinjer anges som är av betydelse för god ekonomisk hushållning. För ekonomin ska anges de finansiella mål som är av betydelse för god ekonomisk hushållning.

Utifrån ett verksamhetsperspektiv kan god ekonomisk hushållning definieras som att verksamheten bedrivs kostnadseffektivt och ändamålsenligt. Det ska finnas ett klart samband mellan resursåtgång, prestationer, resultat och effekter. Detta kräver en utvecklad planering med framförhållning och handlingsberedskap, tydliga och mätbara mål samt bra uppföljningssystem.

Det finansiella perspektivet tar sikte på kommunens finansiella ställning och utveckling. Målen anger de finansiella förutsättningarna eller ramarna för den verksamhet kommunen bedriver. Den allmänna utgångspunkten för det finansiella perspektivet är att varje generation själv måste bära kostnaderna för den service som den konsumerar. Resultatet måste därför vara tillräckligt stort för att motsvarande servicenivå skall kunna garanteras även nästkommande generation utan att en högre skatt ska behöva uttaxeras. Med utgångspunkt från kommunens ekonomiska situation, ska kommunen ange en tydlig ambitionsnivå för den egna finansiella utvecklingen och ställningen i form av mål.

## **Finansiell analys**

För att kartlägga och analysera resultat, utveckling och ekonomisk ställning används en finansiell analysmodell som benämns RK-modellen. Modellen utgår ifrån fyra olika perspektiv: resultat, kapacitet, risk och kontroll.





Resultatperspektivet visar vilken balans som finns mellan löpande intäkter och kostnader under året och över tiden. Här analyseras och förklaras bland annat resultat samt investeringsutvecklingen. Under kapacitet analyseras kommunens finansiella situation i ett längre perspektiv, exempelvis soliditetsutvecklingen och kommunens skuldsättning.

Riskperspektivet beskriver vilka risker som kommunens ekonomi kan utsättas för och som kan påverka kommunens resultat och kapacitet på kort och lång sikt. Här analyseras bland annat kassalikviditet, borgensåtagande samt pensionsskulden.

Med perspektivet kontroll avses hur upprättade finansiella målsättningar och planer följs.

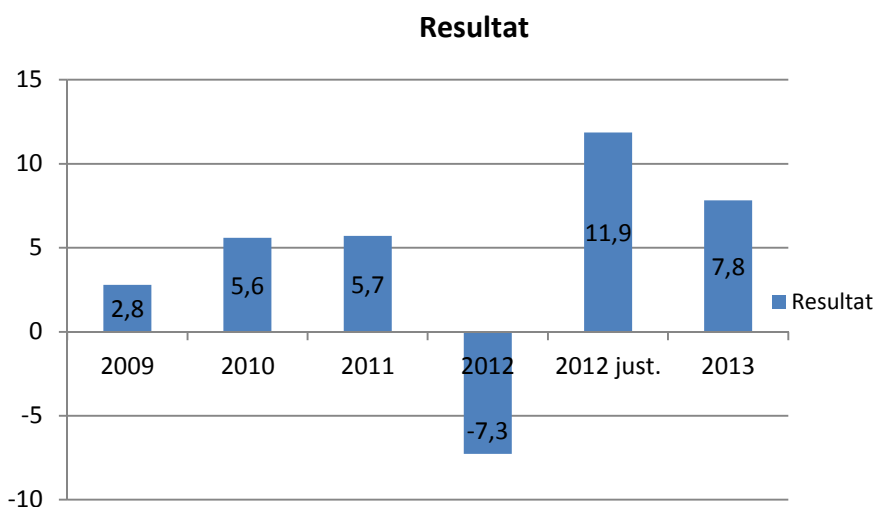
### **Resultat och kapacitet**

#### *Resultat*

Kommunen visar ett överskott på 7,8 mkr. I resultatet ingår realisationsvinster på 0,8 mkr från försäljning av fastigheter. I resultatet ingår även 2,6 mkr i jämförelsestörande poster, varav 4,8 mkr avser ökade intäkter för återbetalning av premier för arbetsmarknadsförsäkringar och 2,2 mkr avser ökade kostnader för sänkt diskonteringsränta i beräkning av pensionsskulden. Resultatet efter att hänsyn har tagits till realisationsvinster och jämförelsestörande poster uppgår till 4,4 mkr.

#### *Resultatutveckling*

Norbergs kommun redovisade överskott för åren 2009 till 2011. För år 2012 redovisas ett överskott på 11,9 mkr exklusive den extra nedskrivningen av värdet på verksamhetsfastigheter. I redovisningen var underskottet 7,3 mkr. För år 2013 redovisar kommunen åter överskott.



#### *Balanskravet och god ekonomisk hushållning*

Balanskravet är kommunallagens regelverk för krav på ekonomisk balans för kommuner och landsting. Enskilda kommuner och landsting får inte besluta om en budget där kostnaderna överstiger intäkterna. Eventuella uppkomna underskott ska återställas inom tre år. Kommunfullmäktige beslutade år 2012 att åberopa synnerliga skäl för att inte återställa 2012 års resultat.

Vid avstämning mot balanskravet är huvudprincipen att realisationsvinster från försäljningar av anläggningstillgångar inte ska inräknas i intäkterna. Ett att hänsyn tagits till realisationsvinster på 0,8 mkr uppgår resultatet till 7,0 mkr. I kommunens ekonomiska styrprinciper fastställs att kommunen ska ha ett budgeterat överskott med 2 % av skatteintäkter och generella statsbidrag. Överskottet är knutet till skatteutvecklingen för att säkerställa en god ekonomisk hushållning enligt intentionerna i kommunallagen. För år 2013 gjordes ett avsteg och resultatmålet fastställdes till 1 % av skatteintäkter och generella statsbidrag. Överskottet på 7,8 mkr motsvarar 2,7 % av skatteintäkter och generella statsbidrag. Resultatet exklusive realisationsvinster på 7,0 mkr motsvarar 2,4 % av skatteintäkter och

generella statsbidrag. Kommunen uppfyller därmed med god marginal såväl resultatmålet som balanskravet.

#### Nettokostnadsandel

En viktig förutsättning för god ekonomisk hushållning är att det finns balans mellan intäkter och kostnader. Norbergs resultatmål på 2 % av skatteintäkter och generella statsbidrag är ett vanligt förekommande resultatmål. Omvänt innebär det att nettokostnadernas andel av skatteintäkter och generella statsbidrag inte ska överstiga 98 %. Nettokostnadsandelen är 97,3 %.

Nettokostnadens andel av skatteintäkter och generella statsbidrag (procent)	2009	2010	2011	2012	2013
Verksamhetens nettokostnad	93,7	93	92,5	97,8	91,1
Avskrivningar	3,8	3,9	4,4	4,3	4,1
Finansnetto	1,4	1	1,2	0,5	2,0
<b>Summa nettokostnadsandel</b>	<b>98,9</b>	<b>97,9</b>	<b>98,0</b>	<b>102,6</b>	<b>97,3</b>

#### Kostnads- och intäktsutveckling

För att långsiktigt ha kontroll över kostnadsutvecklingen och klara en god ekonomisk hushållning är det viktigt att verksamhetens nettokostnader inte ökar snabbare än intäkterna. Årsbokslutet visar att skatteintäkter och statsbidrag har ökat med 1,0 %. Verksamhetens nettokostnader har minskat med 5,7 %. Exklusive effekten år 2012 av den extra nedskrivningen på 19,1 mkr redovisas en ökning av verksamhetens nettokostnader med 0,9 %. Detta innebär att verksamhetens nettokostnader ökar ungefär i samma takt som skatteintäkter och statsbidrag.

Det försämrade finansnettot beror i huvudsak på effekt av sänkt diskonteringsränta i beräkning av pensionskulden med 2,6 mkr samt ökad kostnad för Citybanan med 0,7 mkr. Totalt ger detta ökade finansiella kostnader med 3,3 mkr. Finansnettot år 2012 påverkades positivt att eget kapital ianspråktoes med 2,0 mkr. Om hänsyn tas till dessa poster redovisas istället en positiv förändring av finansnettot med 1,3 mkr, vilket bland annat beror på sänkta räntekostnader.

	2012	2013	Förändring	
			Mkr	%
Skatteintäkter och statsbidrag	283,5	286,3	2,8	1,0%
Verksamhetens nettokostn inkl avskrivningar	-289,4	-272,8	16,6	-5,7%
Finansnetto	-1,4	-5,7	-4,3	303,0%
<b>Resultat</b>	<b>-7,3</b>	<b>7,8</b>	<b>15,1</b>	<b>-207,4%</b>

Nettokostnaderna för kommunfullmäktiges och kommunstyrelsens verksamheter har minskat med 0,9 %. Minskade nettokostnader redovisas för verksamhetsbidrag till NVU, övriga poster under KF, allmänna utskottet samt kultur-idrotts- och fritidsutskottet. Den största minskningen avser NVU, vilket bland annat beror på att NVU anpassat verksamheten till följd av minskade elevunderlag samt att Norbergs kommun återfår kommunens andel av 2013 års återbetalning av premier på arbetsmarknadsförsäkringar. Samtidigt överskrider NVU 2013 års budget med totalt 1,5 mkr, vilket belastar förbundets egna kapital och därför inte syns i medlemskommunernas årsredovisningar. Minskningen gällande allmänna utskottet beror i huvudsak på den förändrade organisationen för ekonomiadministration. Kultur- idrotts- och fritidsutskottet har anpassat verksamheten till en sänkt ram.

(mkr)	2012	2013	Förändr	Förändr %
Kommunfullmäktige	59,1	56,7	-2,4	-4,1%
<i>varav NVK</i>	10,7	10,9	0,2	1,9%
<i>varav NVU</i>	34,7	30,2	-4,5	-13,0%
<i>varav MBN</i>	2,5	2,6	0,1	5,5%
<i>varav SDR</i>	4,2	4,5	0,3	6,4%
<i>varav NVE*</i>	1,6	3,5	1,9	115,6%
<i>varav övrigt</i>	5,4	5,1	-0,4	-6,6%
Kommunstyrelsen*	215,6	215,6	0,0	0,0%
<i>varav kommunstyrelsen och allmänna utskottet*</i>	14,9	14,3	-0,6	-4,0%
<i>varav kultur- idrotts- och fritidsutskottet</i>	9,0	8,4	-0,6	-6,7%
<i>varav barn- och utbildningsutskottet</i>	85,5	87,8	2,4	2,8%
<i>varav socialutskottet</i>	106,2	108,5	2,3	2,1%
<b>Summa</b>	<b>274,7</b>	<b>272,3</b>	<b>-2,4</b>	<b>-0,9%</b>

\*NVE som bildades 1 juli 2012 ligger under KF.

### Budgetavvikelser

Totalt redovisas ett överskott på 8,0 mkr. Skatteintäkter och statsbidrag för år 2013 baseras på faktisk befolkning 1 november 2012. Befolkningen uppgick då till 5 635 invånare, jämfört med 5 725 invånare enligt budget. För att klara ett överskott för året utfördelades ett besparingsbeting på totalt 1,5 mkr på utskotten och NVK.

Verksamhet Belopp i mkr	Budget	Utfall 131231	Budget- avvikelse
Kommunfullmäktige	-59,4	-56,7	2,7
Kommunstyrelsen	-223,5	-219,0	4,6
<i>Varav KS &amp; allmänna utskottet</i>	-15,1	-14,3	0,9
<i>Varav kultur-idrotts- och fritidsutskottet</i>	-8,4	-8,4	0,0
<i>Varav barn- och utbildningsutskottet</i>	-88,4	-87,8	0,6
<i>Varav socialutskottet</i>	-111,6	-108,5	3,1
Lönenämnden	0,0	0,0	0,0
<b>Summa verksamheterna</b>	<b>-282,9</b>	<b>-275,7</b>	<b>7,3</b>
Finansförvaltningen	282,8	283,5	0,7
<b>Resultat/budgetavvikelse</b>	<b>-0,2</b>	<b>7,8</b>	<b>8,0</b>

Kommunfullmäktige redovisar ett överskott på 2,6 mkr. Överskottet avseende verksamhetsbidrag till samarbetsorganisationer uppgår till 2,8 miljoner kronor. Norra Västmanlands Kommunalteknikförbund, NVK, redovisar 1,6 mkr i överskott, bland annat på grund av minskade kostnader för planerat underhåll och snöröjning. Västmanland-Dalarna Miljö och Byggnadsnämnd, redovisar ett underskott på drygt 0,1 miljoner kronor. Norra Västmanlands Utbildningsförbund, NVU, redovisar ett överskott på knappt 0,9 miljoner kronor. Överskottet beror på att kostnaderna för utbildning för ensamkommande flyktingbarn samt SFI är 0,4 mkr lägre än budgeterat samt att förbundet återbetalar kommunens andel av premier på arbetsmarknadsförsäkringar, 0,5 mkr. Norra Västmanlands Ekonomiförvaltning, NVE, redovisar ett överskott på 0,3 mkr. Överskottet beror bland annat på att medel för utvecklingsprojekt som fullt ut har tagits i anspråk. Övriga samverkansorganisationer ger totalt ett överskott på knappt 0,1 mkr. Övriga delar inom kommunfullmäktige ger ett underskott på 0,2 mkr.

Kommunstyrelsen och allmänna utskottet redovisar ett överskott på 0,9 mkr.

Överskottet består av lägre personalkostnader för fackliga företrädare med 0,2 mkr. Tjänstledighet inom personalsektionen ger ett överskott på 0,2 mkr. Ledningskontorets utvecklingsmedel redovisar ett överskott på 0,1 mkr. Anslaget för medlemsavgifter mer mera redovisar ett överskott på 0,2 mkr, bland annat då avsatta medel till viss del inte förbrukades på grund av sen igångsättning. Arbetsutskottet redovisar ett överskott på knappt 0,1 mkr.

Barn- och utbildningsutskottet redovisar ett överskott på 0,6 mkr, vilket motsvarar utskottets andel av besparingsbetinget. Detta beror framförallt på att de interkommunala kostnaderna blivit lägre än beräknade samtidigt som intäkterna blev något högre än beräknade. Lägre kostnad för skolskjutsar och lägre personalkostnader för elevhälsa på grund av sjukskrivning har också bidragit till resultatet. Samtidigt har utskottet under året haft ökade kostnader för nyanlända barn, extra personal för barn i behov av särskilt stöd, flyttar och extra personal på förskolorna.

Socialförvaltningen redovisar ett överskott på 3,1 mkr, varav 0,7 mkr avser det utlagda besparingsbetinget. Därutöver ingår återredovisning av den tillfälliga ramökning på 1,5 mkr som beviljades inför år 2013. På grund av förändrade förutsättningar behövde beviljade extramedel inte tas i anspråk. Individ- och familjeomsorgen redovisar ett överskott på 0,7 mkr. Gemensam administration visar ett överskott som till största delen utgörs av vankant chefstjänst under året. Därutöver blev kostnaderna för institutionsvård för vuxna och familjehemsvård för barn- och ungdom blivit lägre än beräknade. Arbetsmarknad och integration lämnar också överskott. Försörjningsstödet gör dock ett under skott på närmare 1,2 mkr trots att budgeten ökades med 0,8 mkr inom befintlig ram inför 2013. Äldreomsorgen gör ett underskott på drygt 1,3 mkr, varav 1,0 mkr avser hemtjänstens område. Bostadsanpassningsbidraget har blivit dyrare än budgeterat liksom nattpatrullen och korttidsboendet. Korttidsboendet har haft fler platser belagda än budgeterat och har därmed belastats med högre personalkostnader. Hemtjänstenheten har haft ökade kostnader för bland annat trygghetslarm samt reparation och underhåll av bilar. Handikappomsorgen visar ett överskott på 0,9 mkr, vilket till största del beror på lägre personalkostnader än beräknat.

Finansförvaltningen redovisar ett överskott på 0,7 mkr jämfört med budget. Skatteintäkterna blev 2,0 mkr sämre än budgeterat. Återbetalning av premier på arbetsmarknadsförsäkringar ger en ökad intäkt med 4,8 mkr, varav 0,2 mkr förbrukades i enlighet med särskilt beslut. Intäkt från Fagersta kommun för ersättning för felaktig fördelning av NVU:s pensioner ger knappt 0,6 mkr. Avskrivning av lån till Norbergs Bollklubb kostade knappt 0,4 mkr. Förändring av semesterlöneskulden blev 1,6 mkr bättre än budgeterat. Pensionskostnaderna exklusive effekt av sänkt diskonteringsränta blev 2,4 mkr högre än budgeterat.

Finansiella intäkter är 0,4 mkr bättre än budgeterat, vilket beror på förbättrad likviditet och därmed ökade ränteintäkter. Finansiella kostnader är 2,8 mkr högre än budgeterat, där räntekostnader på lån är 0,4 mkr bättre än budget. Ökade kostnader redovisas bland annat för effekt av sänkt diskonteringsränta med 2,2 mkr och finansiell kostnad för Citybanan med 0,7 mkr.

Realisationsvinster och förluster visar totalt ett överskott på 0,6 mkr efter fastighetsförsäljningar. Övriga poster blev 0,4 mkr bättre än budgeterat.

#### *Investeringar*

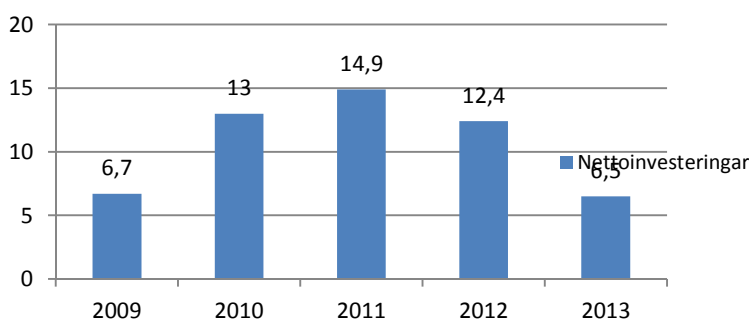
Nettoinvesteringarna uppgick till 6,6 mkr, varav 5,4 mkr avser investeringar i ventilation till Centralskolan. Kommunen har haft inkomster på 1,1 mkr vid fastighetsförsäljningar. Budgetavvikelsen beräknas till totalt 12,9 mkr, varav 8,0 mkr avser pågående investeringar i ventilation till Centralskolan. Därutöver redovisar ofördelade investeringsmedel för NVK ett överskott på 3,1 mkr. Socialutskottets överskott beror på att investeringen i nyckelfri hemtjänst sker först 2014.

(mkr)	Budget	Utfall	Budget- avvikelse
Kommunfullmäktige/NVK	18,1	7,3	10,8
Kommunstyrelsen	1,4	-0,7	2,1
<i>varav kommunstyrelsen och allmänna utskottet</i>	<i>0,5</i>	<i>-1,1</i>	<i>1,6</i>
<i>varav kultur- idrotts- och fritidsutskottet</i>	<i>0,1</i>	<i>0,1</i>	<i>0,0</i>
<i>varav barn- och utbildningsutskottet</i>	<i>0,3</i>	<i>0,2</i>	<i>0,1</i>
<i>varav socialutskottet</i>	<i>0,5</i>	<i>0,1</i>	<i>0,4</i>
<b>Summa</b>	<b>19,5</b>	<b>6,6</b>	<b>12,9</b>

### Investeringsutveckling

Nettoinvesteringarna har under den senaste femårsperioden uppgått till i genomsnitt 10,7 mkr per år, vilket är något lägre än nivån på ordinarie avskrivningar. En utjämning över tid kan förväntas då kvarstående investeringsmedel från år 2013 istället kommer att förbrukas under åren 2014 och framåt.

### Nettoinvesteringar (mkr)



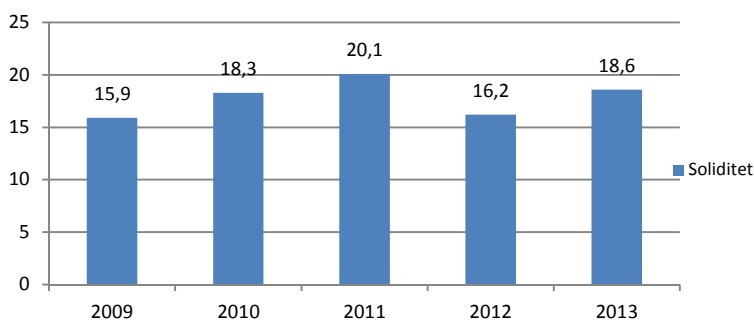
### Risk

Riskperspektivet beskriver vilka risker som kommunens ekonomi kan utsättas för och som kan påverka kommunens resultat och kapacitet på kort och lång sikt. Här analyseras bland annat kassalikviditet, borgensåtagande samt pensionsskulden.

### Soliditet

Soliditeten är ett mått på kommunens ekonomiska styrka på lång sikt. Den anger hur stor del av de totala tillgångarna som kommunen äger, det vill säga eget kapital i förhållande till det totala kapitalet. De faktorer som påverkar soliditeten är resultatutvecklingen samt tillgångar och skulders förändring. Om hela pensionsskulden tas med i beräkningen visar kommunen en negativ soliditet. Soliditeten uppgick per den sista december år 2013 till 18,6 % jämfört med 16,2% för år 2011. Förbättringen beror på det positiva resultatet om 7,8 mkr.

### Soliditet (%)



*Långfristiga skulder*

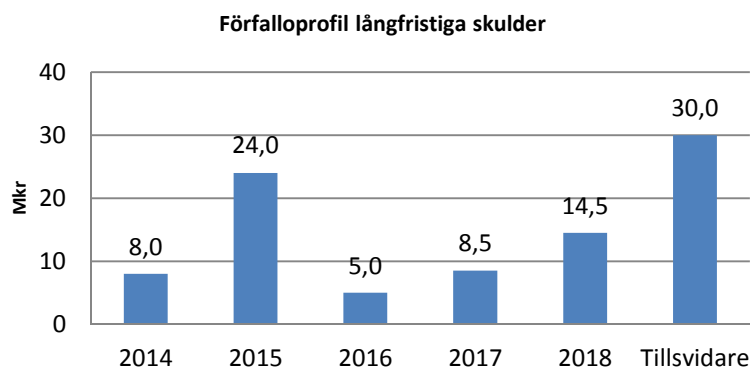
Kommunen har en låneskuld på 90,0 mkr. Under år 2013 har 1,0 mkr amorterats. Ytterligare 1,0 mkr amorteras i januari 2014.

Lånenr	Belopp	Förfalldatum	Ränta	Räntetyp
54805	15 000 000	Tills vidare	1,748	Rörlig
65135	15 000 000	Tills vidare	1,654	Rörlig
47857	8 000 000	2014-01-15	3,81	Fast
44609	9 000 000	2015-08-25	2,79	Fast
46444	15 000 000	2015-09-27	3,54	Fast
65134	5 000 000	2016-09-11	2,74	Fast
58931	8 500 000	2017-09-25	2,41	Fast
65133	14 500 000	2018-09-11	3,3	Fast
<b>Summa</b>	<b>90 000 000</b>			

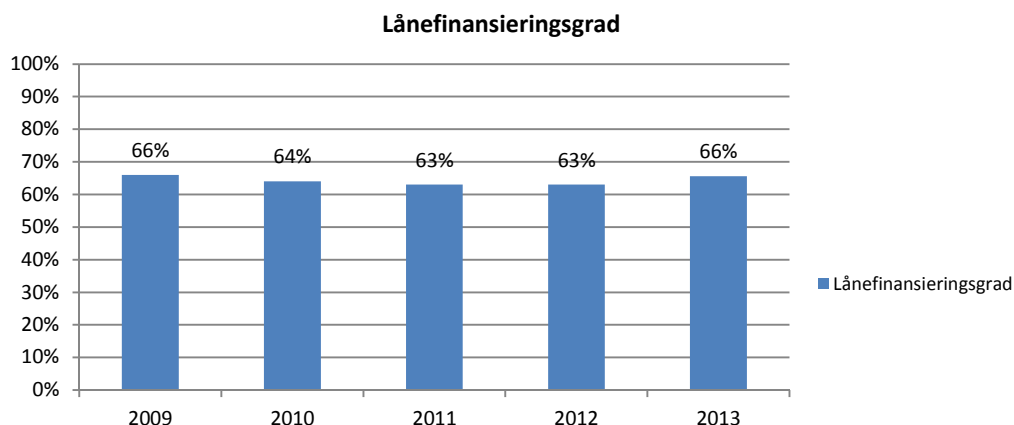
En tredjedel av låneskulden ligger med rörlig ränta och två tredjedelar med fast ränta. Lånen med rörlig ränta löper tillsvidare, men kan när som helst bindas till fast ränta. Förfall för lån med fast ränta har spridits mellan åren 2014 och 2018.

Amortering på lånen med rörlig ränta kan ske i samband med räntejustering var tredje månad. Amortering på övriga lån kan ske vid förfall.

Genomsnittlig ränta under året var 2,94 % (2012: 3,27 %).



Lånefinansieringsgraden som mäter låneskuld i förhållande till värdet på anläggningstillgångarna har ökat något jämfört med år 2012. Amorteringen har medfört en minskad låneskuld, men samtidigt har anläggningstillgångarnas värde minskat på grund av låg investeringsnivå i förhållande till ordinarie avskrivningar.



Kommunen har tecknat avtal för medfinansiering av Citybanan. I 2013 års bokslut finns åtagandet upptaget som en långfristig skuld på 4,3 mkr som ska betalas på fem år. Kostnaden fördelas över 20 år.

#### *Likviditet*

Likviditeten per den sista december år 2013 uppgick till 53,6 mkr, jämfört med 27,7 mkr vid föregående årsskifte.

Kassalikviditeten definieras som omsättningstillgångar/kortfristiga skulder. En kassalikviditet över 100 % innebär att kommunen inom en ettårsperiod kan betala de kortfristiga skulderna. Kassalikviditeten per den sista december år 2013 uppgick till 140 %, jämfört med 111 % i bokslut 2012.

#### *Borgensåtaganden*

Kommunens samlade borgensåtagande på 4,7 mkr består av borgen på statliga lån till småhus om 0,2 mkr samt borgen på lån för kommunägda företag, Vafab, om 4,5 mkr. Kommunen har därutöver en solidarisk borgen till följd av medlemskapet i Kommuninvest.

#### *Finansnetto*

Finansnettot uppgick år 2013 till -5,7 mkr. De finansiella kostnaderna uppgick till 6,3 mkr, varav 2,9 mkr avser räntekostnader på lån. Därutöver ingår bland annat kostnadseffekten av den sänkta diskonteringsräntan samt finansiella kostnader kopplade till medfinansieringen av Citybanan.

#### *Pensionsåtagande*

Kommuns totala pensionsåtagande uppgår till 197,4 mkr (2012: 185,4 mkr). Pensioner intjänade fram till 1998 redovisas som en ansvarsförbindelse och uppgår till 172,5 mkr (2012; 163,8 mkr). Pensioner intjänade från och med 1998 redovisas som en avsättning i balansräkningen och uppgår till 24,8 mkr (21,6 mkr). Under de närmaste åren kommer antalet personer som ska gå i pension att öka, vilket kommer att medföra ökande kostnader för pensioner.

#### **Kontroll**

Det sista perspektivet åskådliggör vilken kontroll kommunen har över den finansiella utvecklingen samt finansiella målsättningar och planer, såsom exempelvis budgetföljsamhet.

#### *Uppföljning av mål i ekonomistyrningspolicyn*

Kommunfullmäktige har fastställt en ekonomistyrningspolicy med ett antal styrprinciper. Uppfyllelsen redovisas nedan.

1. *Uppföljning mot fastställd budget redovisas till kommunfullmäktige under budgetåret vid två tillfällen, per mars månad och per juli månad. Dessutom görs en uppföljning per oktober månad som redovisas till kommunstyrelsen.*

Målet har uppfyllts. Budgetuppföljningar har genomförts för mars, juli, augusti (delårsbokslut), september och oktober.

2. *Ett delårsbokslut upprättas per augusti månad.*

Målet har uppfyllts. Delårsbokslut upprättades per den sista augusti.

3. *Kommunstyrelsen ska, om beslutad budget inte kan hållas, lämna förslag på åtgärder till kommunfullmäktige, för att uppnå balans.*

Målet har uppfyllts. Ett besparingsbeting fördelades ut i början av år 2013. Underskott befarades då folkmängd 1 november år 2012, som utgör underlag för kommande års skatteintäkter och statsbidrag, blev lägre än budgeterad.

4. *Uppföljning av investeringar skall göras fortlöpande i samband med övrig uppföljning.*

Målet har uppfyllts. Uppföljning av investeringar har ingått i månadsuppföljningarna.

5. *För att uppnå god ekonomisk hushållning enligt kommunallagens bestämmelser ska ett överskott i budgeten motsvarande 2% skatteintäkter och generella statsbidrag eftersträvas.*

Målet har uppfyllts.

6. *Kommunens soliditet bör öka varje år.*

Målet har uppfyllts.

7. *Investeringarna under planperioden ska inte vara större än de reguljära avskrivningarna under samma period.*

Målet har uppfyllts. Nettoinvesteringarna uppgick till 6,5 mkr och de reguljära avskrivningarna till 11,8 mkr.

8. *Kommunens kassalikviditet bör överstiga 50 procent av kortfristiga skulder. Kassalikviditeten visar kommunens betalningsförmåga på kort sikt.*

Målet har uppfyllts. Kassalikviditeten uppgick till 140 % per den sista december.

9. *Låneskulden ska amorteras med den överlikviditet som utgörs av årets nettoresultat och skillnaden mellan årets avskrivningar och gjorda investeringar.*

Målet har uppfyllts. Amortering har skett under år 2013, dock inte utifrån principen i ekonomistyrningspolicyn.

## Finansiell profil

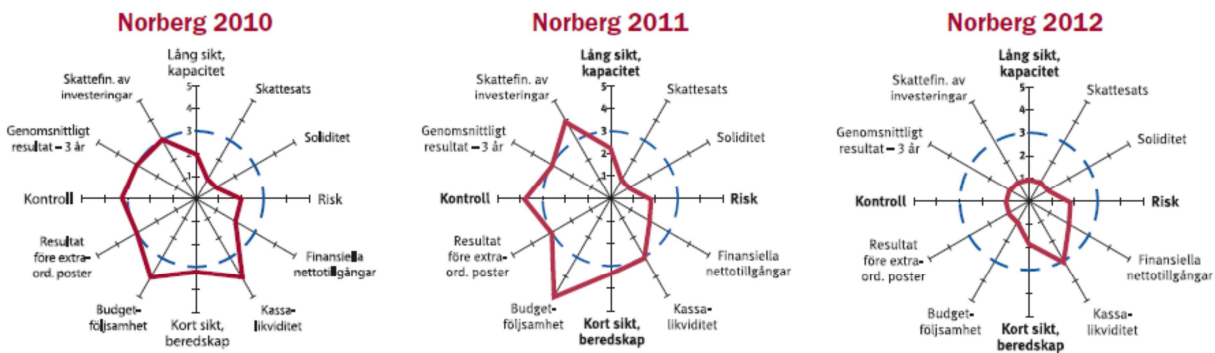
Kommunforskning i Västsverige har för 2012 tagit fram en rapport som analyserar kommunens finansiella läge och hur kommunen har utvecklats i förhållande till övriga kommuner i Västmanlands län de senaste tre åren. Jämförelsen bygger på en speciellt framtagen finansiell profil. Den finansiella profilen är konstruerad som ett polärdiagram. Diagrammet innehåller dels fyra finansiella perspektiv, dels åtta finansiella nyckeltal som är viktiga ur en kommuns finansiella horisont. De fyra perspektiven är



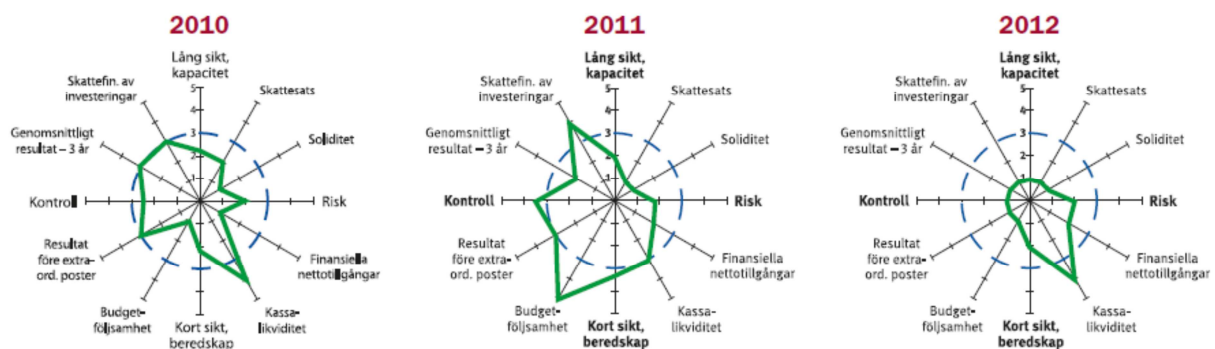
långsiktig betalningsberedskap eller kapacitet, kortsiktig betalningsberedskap, riskförhållande samt kontroll över den finansiella utvecklingen. Profilen är ett komplement till analyser som visar jämförelser över tid. Diagrammet har skalan 1-5. Det finns tio kommuner i Västmanlands län. Den kommun som har den starkaste observationen får en femma, de två kommuner som följer får en fyra, de fyra kommunerna som ligger i mitten får en trea. Därefter följer två kommuner som får en tvåa och den svagaste kommunen får en etta. Den heldragna linjen redovisar poängen för Norbergs kommun. Den streckade ringen visar trean i den analyserade gruppen. Ligger kommunen utanför den streckade ringen har den ett starkare värde än tre i gruppen och omvänt.

Kommunens resultat för år 2012 belastades med en engångskostnad på 19,1 mkr för den extra nedskrivningen av värdet på verksamhetsfastigheter. Det negativa resultatet får genomslag i flera av nyckeltalen. Detta i sin tur medför att kommunens finansiella profil har försvagats mellan år 2011 och 2012. Liksom föregående år kan det konstateras att kommunens kassalikviditet är relativt god. Det positiva resultatet år 2013 kommer att innebära att 2013 års finansiella profil kommer att se väsentligt bättre ut.

*Norbergs finansiella profil i förhållande till Västmanlands län*



*Norbergs finansiella profil i förhållande till riket*



**Kommunkoncernen**

Norbergs kommunkoncern omfattar förutom kommunen det helägda företaget *Thorshammars Verkstads AB*. I koncernen ingår också delägda företagen *Vafab Miljö AB* och *Västmanlands Lokaltrafik AB* samt de ”delägda” kommunalförbunden *Södra Dalarnas Räddningstjänstförbund*, *Norra Västmanlands Utbildningsförbund* *Norra Västmanlands Kommunalteteknikförbund*, *Västmanland-Dalarna Miljö- och byggnadsnämnd*, *Västmanland Dalarna Lönenämnd*, *Norra Västmanlands Samordningsförbund* och *Gemensamma nämnden för hjälpmedelsfrågor*.

I kommunen ingår dessutom en gemensam *inköpsorganisation*.

## Omvärldsanalys och framtiden

Efter en svag sommar och en svag höst blev det bättre fart i den svenska ekonomin under slutet av år 2013. För helåret 2014 beräknas svensk BNP öka med 2,6 procent att jämföra med 0,9 procent år 2013.

Sänkta skatter, låg inflation, låga räntor och växande sysselsättning medverkar till att hushållens reala inkomster stiger i relativt snabb takt. Det ger ytterligare draghjälp till tillväxten i den svenska ekonomin.

Sysselsättningen väntas fortsätta att öka år 2014, vilket bidrar till att läget på den svenska arbetsmarknaden gradvis förbättras. Nedgången i arbetslösheten blir dock på ett års sikt begränsad.

Åren 2015–2017 växer skatteunderlaget med omkring 2 procent per år i reala termer. Den starka tillväxten är ett resultat av återhämtningen på arbetsmarknaden. Tillväxten i svensk ekonomi kan till stor del återföras på inhemsk efterfrågan – såväl konsumtionen som investeringarna växer snabbt. En viss återhämtning sker också internationellt, men tillväxten på viktiga svenska exportmarknader som t.ex. euroområdet bedöms även fortsättningsvis bli betydligt svagare än tillväxten i Sverige.<sup>1</sup>

### *Norbergs kommun*

Ett nytt system för kommunal utjämning införs från och med år 2014. Systemförändringen är till Norbergs kommuns fördel och väntas successivt ge ökade intäkter fram till att det nya systemet får fullt genomslag.

Befolkningsutvecklingen är liksom tidigare en viktig faktor i beräkning av budgetramar och i planeringen av kommunens verksamheter.

Kommunen bedömer att större investeringar i det kommunala bostadsbeståndet kommer att bli nödvändiga.

Arbetet med Norbergs och Fagerstas gemensamma tillväxtprogram fortsätter.

Kommunen arbetar vidare med åtgärder inför eventuell etablering av gruvnäring i kommunen.

Från och med höstterminen år 2014 kommer ett nytt skolskjutsreglemente att gälla för eleverna i Norbergs skolor vilket kommer att ge förändringar för dem som åker

Inom äldreomsorgen fortsätter förberedelserna för att kunna möta Socialstyrelsens nya föreskrifter för personer med demenssjukdom som beräknas träda i kraft i början av 2015

Arbetet med vårdutveckling för de mest sjuka äldre och psykiatrisatsningen (PRIO) samt arbetet med e-hälsa fortsätter i lika stor omfattning som tidigare, både lokalt och på länsnivå. Inom området e-hälsa ska planering fortsätta för att eventuellt införa e-tjänsten om digitala ansökningar.

Individ och familjeomsorgen ska fortsätta arbetet i samverkansformer med andra kommuner och landstinget. Under året ska ett fortsatt arbete och implementering av handlingsplanen avseende psykisk ohälsa hos barn och unga göras.

I hemtjänsten är det aktuellt med nytt verksamhetssystem för tidsmätning och planering. Nyckelfri hemtjänst har testats med ett positivt resultat under 2013 och en upphandling kommer att påbörjas.

---

<sup>1</sup> Sveriges kommuner och landsting, cirkulär 14:006

### Känslighetsanalys

Kommunens ekonomiska resultat påverkas av en mängd olika faktorer. Nedan anges vilken ungefärlig inverkan några av dessa har:

mkr	2012
Utdebitering med 1 kr	10,1
Generella statsbidrag 1 %	0,5
Löner 1 %	1,8
Ränteförändringar 1 %	1,0
Befolkningsökning 100 personer	4,9
Försörjningsstöd 10 %	0,4

Karolina Berglund  
Ekonomichef

## Personalekonomisk redovisning 2013

Personal- och lönepolitiska fakta med kommentarer avseende arbetsgivaren Norbergs kommun

### Sammanfattning av 2013:

Personalkostnaderna har ökat med cirka 1,3 % vid jämförelse med 2012

Semesterlöneskulden har minskat med 1,4 Mkr

Antalet månadsanställda hos Norbergs kommun har ökat med 3 medarbetare under året

Frisknärvaron uppgick till 94,71 %. Sjukfrånvaron har minskat i åldersgruppen upp till 29 år

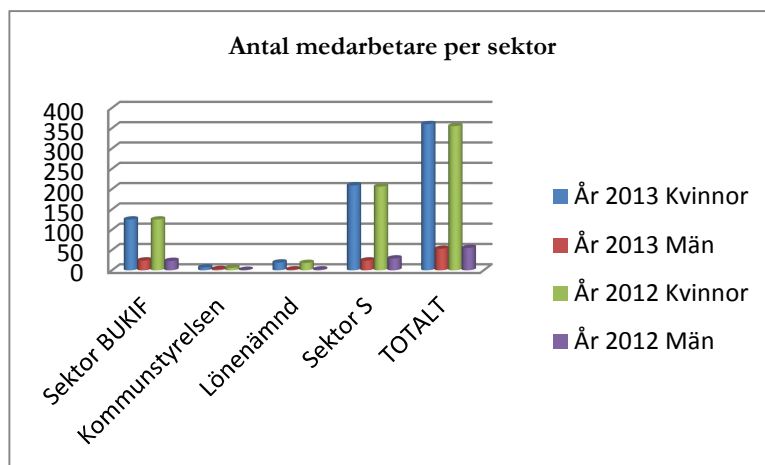
Anmälda arbetsskador har minskat medan tillbud är i stort sett lika vid jämförelse med 2012

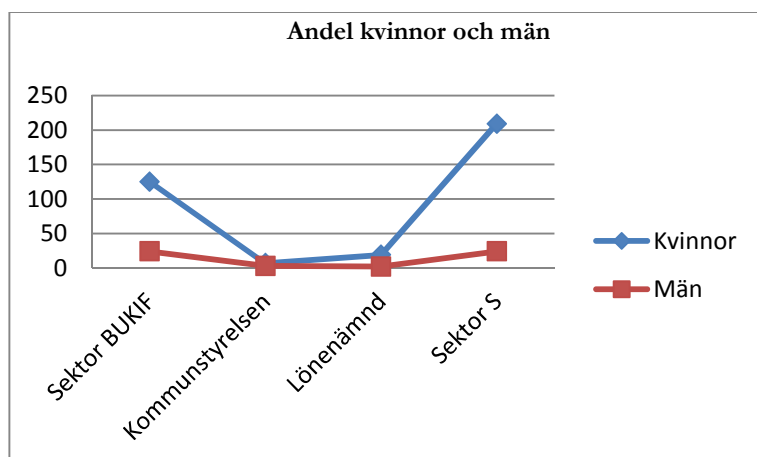
### Organisation och bemanning

#### Antal medarbetare samt personalkostnader

	2013	2012
Personalkostnader	183,9	181,5
Antal medarbetare	601	591
därav tillsvidareanställda		
och vikariat med månadslön	413	410
Antal årsarbetare	376	376
Andel kvinnor	87%	87%

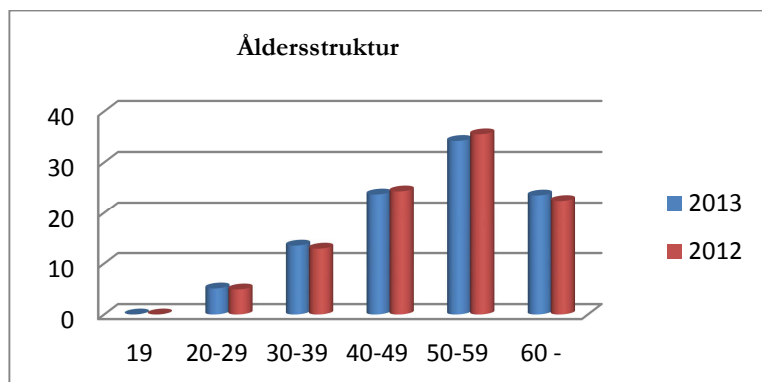
Antal medarbetare per sektor





### Åldersstruktur

	2013	2012
-19 år	0 %	0 %
20-29 år	5,1 %	4,9%
30-39 år	13,8%	12,9%
40-49 år	23,7%	24,3%
50-59 år	33,9 %	35,5%
60 - år	23,5 %	22,4%



Källa: Personer PB Hda Åldersstruktur

### Medelålder

Medelåldern för samtliga månadsanställda är 50,61 år, kvinnornas medelålder är 50,76 år medan männen medelålder är 49,52 år.

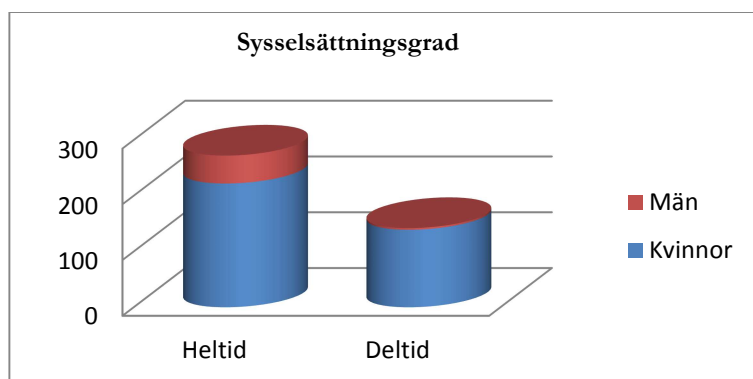
### Pensioner och avgångar

Tabellen nedan påvisar förväntat antal pensionsavgångar under perioden 2013 - 2017.

	2014	2015	2016	2017	2018
Antal anställda som fyller 65 år	9	10	19	17	16

### Sysselsättningsgrad uppdelad på hel- och deltid

	Heltid	Deltid
Kvinnor	222	138
Män	50	3



Källa Personec PB Andelen heltid resp deltid

### Personalrörlighet

	2013	2012
Tillsvidareanställda		
Nyanställda	9,0 %	7,6 %
Slutat	8,8%	11,6 %
Nettoförändr.	2,6%	-4,0 %

### Medellön

Medellönen vid mätdatum 2013-12-31 är 25 105 kronor per månad. Medellön för kvinnor är 24 913 kronor per månad och män 26 411 kronor per månad.

### Semesterlöneskuld

År 2009	År 2010	År 2011	År 2012	År 2013
14,2	13,1	13,2	13,4	12,0

### Personal- och lönepolitiska fakta med kommentarer avseende Norbergs kommun som arbetsgivare under år 2013

Personalkostnaderna ökade med 1,3%. En bidragande orsak är effekten av löneöversyn 2013. Lönebildningen är ett viktigt område för den långsiktiga kompetensförsörjningen i kommunens verksamheter.

Antalet tillsvidareanställda och vikariat med månadslön var vid mättillfället 31 december 2013 413 medarbetare vilket är en ökning med tre jämfört med 2012. Trots att antalet tillsvidareanställda ökat med tre har timvikariernas arbetstimmar ökat med cirka 100 timmar vid jämförelse med 2012. Tillsvidareanställda medarbetare med heltidsanställning är vanligare hos män än hos kvinnor.

Antalet årsarbetare baseras på summerad sysselsättningsgrad. Det totala antalet årsarbetare i kommunen var 376 vilket är lika vid jämförelse med 2012.

Kommunens semesterlöneskuld för inestående icke uttagna semesterdagar minskade under året med 1 400 000 kronor och uppgår nu till 12 000 000 kronor.

Den genomsnittliga medelåldern i kommunen är förhållandevis hög 50,61 år.

Avgångar med ålderpension kan ske i åldrarna 61 – 67 år. Av de 12 medarbetare som gick i pension 2013 är sex från barn- och utbildningssektorn och sex från sociala sektorn. Inför kommande femårsperiod 2014 – 2018 kommer 71 medarbetare att gå i pension om de inte väljer att fortsätta arbeta efter fyllda 65 år. De yrkeskategorier där de flesta avgångarna finns är undersköterskor, vårdbiträden, barnskötare och lärare.

Antalet medarbetare i kommunen är 360 kvinnor och 53 män vilket innebär totalt 413 medarbetare. Fördelningen mellan kvinnor och män är snedfördelad inom de flesta yrkeskategorierna.

År 2013 ökade medellönen med 532 kr till 25 105 kronor per månad.

En viss personalomsättning behövs för verksamhetens utveckling. Intern rörlighet ger medarbetarna möjlighet att gå in i nya tjänster och pröva nya uppgifter. Under året avslutades 33 anställningar vilket kan jämföras med 44 avslutade anställningar 2012.

För att kommunen ska klara framtida personalförsörjning behöver vi säkerställa att kommunen är en attraktiv arbetsplats för våra befintliga och framtida medarbetare. En medarbetarundersökning genomfördes 2013. I ett externt perspektiv behöver vi marknadsföra oss. Detta har bland annat skett genom deltagande i Rekryteringsmässan i Västerås. Dessutom måste kommunen som arbetsgivare utveckla ledar- och medarbetarskapet liksom arbetet med hälso- och arbetsmiljöfrågor

## Arbetsmiljö och hälsa

### Frisktal

Frisktal räknas på de medarbetare som inte haft någon sjukfrånvaro under året

	År 2013			År 2012		
	Personer	Ej frånvaro	% ej frånv	Personer	Ej frånvaro	% ej frånv
Tillsvidare	413	111	26,88%	421	110	26,13%
Vikarier	91	47	51,65%	83	46	55,42%

Källa : Personer PB Hda Frisktal

Frisktal fördelat på kvinnor och män

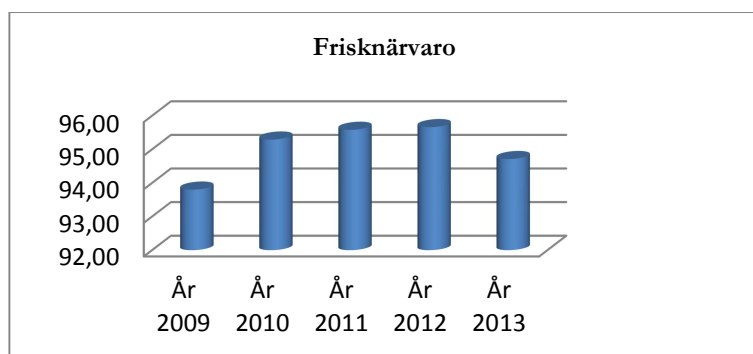
Kvinnor	År 2013			År 2012		
	Personer	Ej frånv	% ej frånv	Personer	Ej frånvaro	% ej frånv
Tillsvidare	361	91	25,21%	367	87	23,71%
Vikarier	80	40	50,00%	83	46	55,42%

Män	År 2013			År 2012		
	Personer	Ej frånv	% ej frånv	Personer	Ej frånvaro	% ej frånv
Tillsvidare	52	20	38,46%	54	23	42,59%
Vikarier	11	7	63,64%	16	13	81,25%

### Frisknärvaro

Norbergs kommun införde i Vision 2015 begreppet Frisknärvaro och definierade under år 2008 detsamma som ”100 minus sjuktal uttryckt i procent”

Frisknärvaron för år 2013 blev 94,71% (jmf 2009= 93,80%, 2010= 95,29% 2011=95,58%, 2012=95,66%)



Källa: PA-Direkt Årsredov. SJ(2009– 2013),  
Personec BO2.1 BO2.2

### Sjuklönekostnader

	Belopp		Procentpåslag		Summa	
	År 2013	År 2012	År 2013	År 2012	År 2013	År 2012
Sjukkostnad dag 1 – 14	1 981	2 067	772	805	2 754	2 872
Sjukkostnad från dag 15 -	210	152	82	59	292	211
<b>Totalsumma</b>	<b>2 191</b>	<b>2 219</b>	<b>854</b>	<b>864</b>	<b>3 045</b>	<b>3 083</b>

Anm. År 2011 var sjukkostnaden 2 953

Sjukfrånvarokostnaden påvisar bland annat att kostnaden för dag 1 - 14 har minskat 2013 vid jämförelse med 2012. Däremot har kostnaden ökat mellan dag 15 - 90 då arbetsgivaren betalar 10% av sjuklönen.

### Anmälda arbetsskador och tillbud

	År 2009	År 2010	År 2011	År 2012	År 2013
Arbetsskador	12	4	24	13	11
Tillbud	162	129	163	142	146

Tillbudena – som signalerar problem i miljön - ska samtidigt ses som en förebyggande del i vårt systematiska arbetsmiljöarbete. Anmäld arbetsskada är inte liktydigt med godkänd arbetsskada.

### Sjukfrånvaro

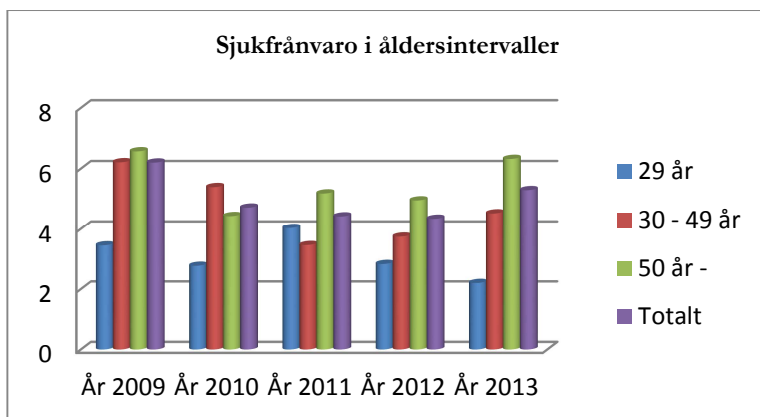
Under 2013 har sjukfrånvaron minskat i åldersgruppen -29 år medan övriga grupper ökat. Sjukfrånvaron bland kvinnor har ökat medan männens sjukfrånvaro minskat något jämfört med 2012.

Sjukfrånvaro 60 dagar eller mer i procent av total sjukfrånvaro har ökat vid jämförelse med 2012. I åldersgruppen 30 - 49 år har sjukfrånvaron 60 dagar eller mer har i stort sett fördubblats.

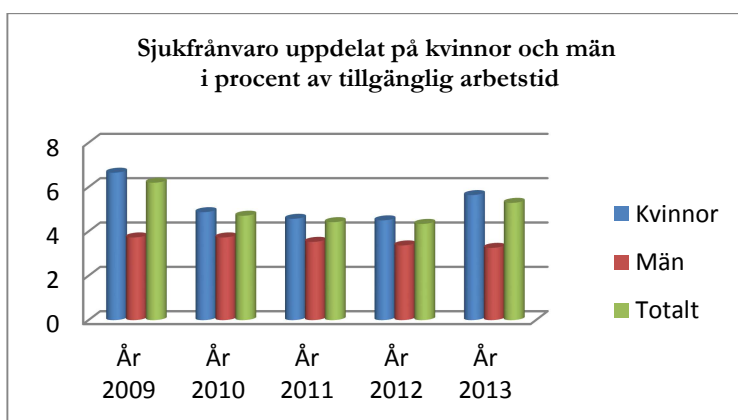
Åldersgrupp	Arbets tid		Sjukfrånvaro		Sjukfrånvaro i % av arbetstid		Sjukfr timmar 60 dagar eller mer		Sjukfr 60 dagar el mer i% av total sjukfrånvaro	
	År 2013	År 2012	År 2013	År 2012	År 2013	År 2012	År 2013	År 2012	År 2013	År 2012
-29	76 295	72 076	1 676	2 038	2,20	2,83	0	0	0	0
30-49	289 261	316 243	13 070	11 841	4,52	3,74	3 805	1 775	29,11	14,99
50-	447 549	485 256	28 280	24 029	6,32	4,95	6 655	5 235	23,53	21,79
<b>Totalt</b>	<b>813 106</b>	<b>873 576</b>	<b>43 025</b>	<b>37 908</b>	<b>5,29</b>	<b>4,34</b>	<b>10 460</b>	<b>7 010</b>	<b>24,31</b>	<b>18,49</b>
<b>Kön</b>										
Kvinnor	692 845	751 536	39 109	33 799	5,64	4,50	9 758	6 276	24,95	18,57
Män	120 261	122 040	3 916	4 109	3,26	3,37	702	734	17,93	17,85
<b>Totalt</b>	<b>813 106</b>	<b>873 576</b>	<b>43 025</b>	<b>37 908</b>	<b>5,29</b>	<b>4,34</b>	<b>10 460</b>	<b>7 010</b>	<b>24,31</b>	<b>18,49</b>

Källa: Personec BO2.1 BO2.2 Obligatorisk redovisning sjukfrånvaro

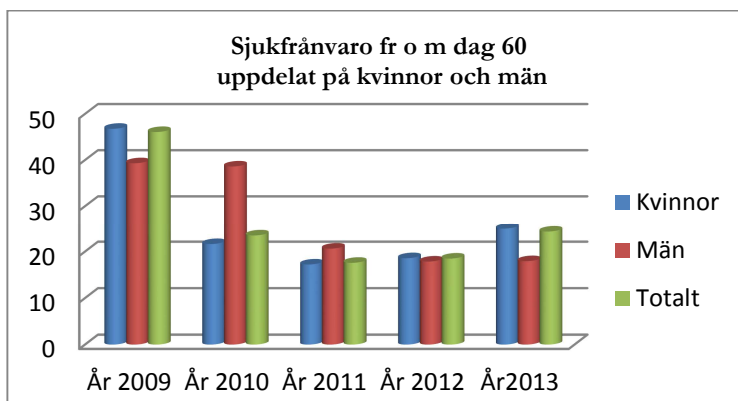




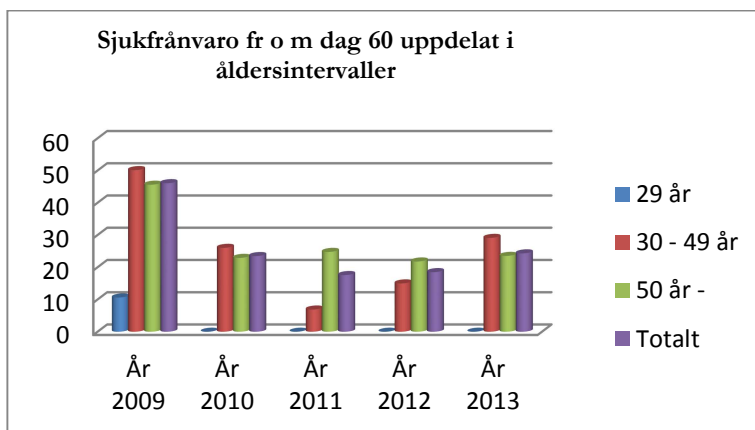
Källa: P.A-Direkt Årsredov. SJ(2009- 2013),  
Personec BO2.1 BO2.2



Källa: P.A-Direkt Årsredov. SJ(2009- 2013), Personec BO2.1 BO2.2



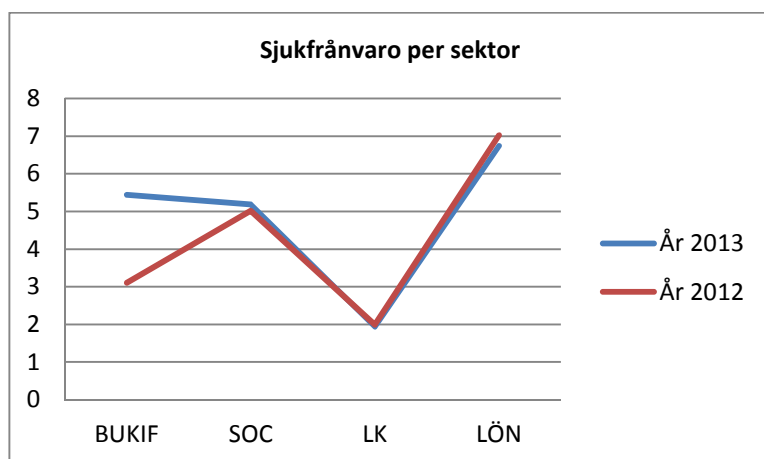
Källa: P.A-Direkt Årsredov. SJ(2009- 2013), Personec BO2.1 BO2.2



Källa: PA-Direkt Årsredov. SJ(2009– 2012), Personer BO2.1 BO2.2

### Sjukfrånvaro - sektor

	År 2013	År 2012
BUKIF Admin	0,72	0,73
Förskolan	6,29	3,20
Skolan	5,73	3,26
KIF	0,46	2,15
BUKIF totalt	5,44	3,10
Sektor Lön	6,74	7,02
Handikappoms	4,39	4,99
IFO	3,03	2,95
Soc Admin	2,67	1,87
Äldreomsorgen	6,08	5,65
SOC totalt	5,19	5,02
Ledningskontoret	1,94	1,99



### Hälsa

Hälsobokslutet syftar till att påvisa de ekonomiska vinsterna med en god hälsa och arbetsmiljö samt redovisa och analysera kostnaderna för sjukfrånvaron.

Den totala sjukfrånvaron har ökat under 2013. Ökningen har skett i åldersgrupperna 30 år och äldre. Vid jämförelse av kvinnor och mäns sjukfrånvaro har männens sjukfrånvaro minskat något medan kvinnornas ökat. Frisknärvaron minskade till 94,71% år 2013 jmf 95,66% år 2012.

Långtidssjukskrivningarna det vill säga sjukfrånvaro 60 dagar eller mer i procent av total sjukfrånvaro har ökat till 24,31% 2013 jmf 18,49% 2012.

En del av förklaringen till att den totala sjukfrånvaron ökat kan vara intensiva influensaperioder och många långasjukskrivningsperioder efter operationer. Trenden i länet och övriga landet påvisar också en ökad sjukfrånvaro.

Korttidsfrånvaron räknas som frånvaro till och med 14:e sjukdagen. Det är den sjukperiod då medarbetaren får sjuklön från arbetsgivaren. Därefter träder Försäkringskassan in och ersätter medarbetaren medan arbetsgivaren bidrar med en mindre del t o m dag 90. Att ha fokus på korttidsfrånvaron och framförallt på den upprepade korttidsfrånvaron är nödvändigt så att inte sjukfrånvaron ökar ytterligare.

Sjuklönekostnaden 2013 har minskat med 37 000 kronor. Det är sjuklönen (dag 2 – 14) det vill säga korttidsfrånvaron som minskat. Däremot har sjuklönekostnaden från dag 15 ökat (från dag 15 då arbetsgivaren betalar 10% av sjuklönen fram till dag 90). En förklaring är att fler medarbetare varit sjukskrivna längre perioder.

### **Arbetsmiljö**

Det systematiska arbetsmiljöarbetet är en viktig del i det dagliga löpande arbetet. Det handlar om att skapa en god arbetsmiljö utifrån varje arbetsplats egna förutsättningar och behov. Som stöd för detta finns bland annat samverkansgrupper, arbetsplatsträffar och medarbetarsamtal. Arbetsmiljöarbetet ska vara strukturerat och alla medarbetare på arbetsplatsen har ett gemensamt ansvar. Varje verksamhet ska arbeta med att undersöka, riskbedöma, planer, genomföra och följa upp åtgärder för att förbättra arbetsmiljön.

Uppföljning av arbetsmiljöarbetet sker på arbetsplatsträffar och i samverkansgrupper till exempel sker genomgång av protokoll från skyddsronder.

Det hälsoinriktade arbetet i kommunen är en viktig strategisk fråga. Det handlar om att få friskare medarbetare genom att främja hälsa, förebygga ohälsa och få tillbaka sjukskrivna medarbetare i arbete.

Årets Arbetsmiljödagar som genomfördes tillsammans med FAHNS-kommunerna hade temat Hälsöfrämjande ledarskap. En av föreläsarna var Marie Ryd som informerade om den senaste forskningen om hjärnan.

### **Arbetskador och tillbud**

Genom arbetsskadestatistiken ges en möjlighet att få information om den fysiska och psykiska arbetsmiljön på arbetsplatserna. Arbetsgivaren är skyldig att utreda orsakerna till olyckor, sjukdomar och allvarliga tillbud i arbetet för att kunna åtgärda och förebygga så att inte andra medarbetare drabbas. Totalt inkom 11 arbetsskadeanmälningar 2013 jämfört med 13 anmälningar 2012. Övervägande delen av arbetsskadeanmälningarna beror på lyft- och halkskador.

Tillbudsanmälningarna har ökat något och uppgick till sammanlagt 146 anmälningar. Den vanligaste tillbudsorsaken är konsekvenser av orolighet och aggressivitet.

### **Företagshälsovård**

Insatserna från företagshälsovården 2013 har till stor del handlat om psykosociala insatser som till exempel stödsamtal på individ- och gruppnivå och rehabiliteringsmöten tillsammans med företagsläkare. Företagshälsovården har även varit behjälplig med konflikthantering i arbetslag och vid fysiska arbetsmiljöproblem till exempel ergonomi.

### **Jämställdhet och mångfald**

Norbergs kommun strävar efter att öka mångfalden bland våra medarbetare och efter balans i de yrkesgrupper där könsfördelningen är ojämn. Av kommunens medarbetare är 87% kvinnor. Ingen större förändring av könsfördelning har skett under de senaste åren.

Oavsett kön, ålder, funktionshinder, sexuell läggning, social och etnisk tillhörighet, religion eller annan trosuppfattning och könsöverskridande identitet ska våra medarbetare behandlas lika. Uppföljning av Plan för aktiva åtgärder mot diskriminering och trakasserier görs sektorsvis i samband med årsboksluten.

### **Enhet stöd – händelser 2013**

Viktiga händelser inom personalområdet under 2013:

- Ett antal nyrekryteringar genomfördes
- 2013 års löneöversyner slutfördes under året
- Medarbetarna har fått medel till hälsofrämjande åtgärder
- Arbetsmiljödagar genomfördes i samverkan med FAHNS-kommunerna
- Kommunen erbjöd ett antal platser till feriearbetare under sommaren
- En ledarskapsutbildning har påbörjats vid Högskolan Dalarna tillsammans med FAHNS-kommunerna
- En medarbetarenkätundersökning har genomförts

## Kommunfullmäktige

Ordförande: Sten Nordström

(kkr)	Budget 2013	Bokslut 2013	Bokslut 2012
Intäkter	168,4	608,8	16 412,1
Kostnader	-59 186,9	-56 881,8	-59 147,9
<b>Nettokostnad före kapitalkostnad</b>	<b>-59 018,5</b>	<b>-56 273,1</b>	<b>-42 735,8</b>
Kapitalkostnad	-376,5	-451,9	-16 322,3
<b>Nettokostnad före kommunbidrag</b>	<b>-59 395,0</b>	<b>-56 724,9</b>	<b>-59 058,1</b>
Kommunbidrag, årsbudget	59 395,0	59 395,0	58 960,0
Kommunbidrag, tilläggsanslag			
<b>Budgetavvikelse</b>	<b>0,0</b>	<b>2 670,1</b>	<b>-98,1</b>

### Verksamhetsbeskrivning

Kommunfullmäktige beslutar i ärenden av principiell beskaffenhet eller annars av större vikt för kommunen, bland annat mål och riktlinjer för verksamheten, budget, utdebitering och andra viktiga ekonomiska frågor, nämndernas organisation och verksamhetsformer, årsredovisning och ansvarsfrihet. Fullmäktige beslutar också i övriga frågor som anges i kommunallagen eller i andra författningar. Ledningskontoret biträder kommunfullmäktige med beslutsunderlag, sammanträdeshandlingar, kallelser, protokoll etc. samt lämnar service till övriga förvaltningar och allmänhet.

Inom kommunfullmäktiges ansvarsområde ligger kostnaderna för medlemskap i kommunalförbunden Norra Västmanlands Utbildningsförbund, Norra Västmanlands Kommunalteknik-förbund och Södra Dalarnas Räddningstjänstförbund. Här finns också kostnaderna för de gemensamma nämnderna - Västmanland-Dalarna Miljö- och byggnadsnämnd, Västmanland - Dalarna lönenämnd med säte i Norberg samt Norra Västmanlands Ekonominämnd. Kommunalförbundet och gemensamma nämnden upprättar egna årsredovisningar. Dessutom ligger kostnaderna för kollektivtrafiken och medlemskapet i Norra Västmanlands Samordningsförbund under fullmäktige.

### Årets händelser

- Fullmäktige har godkänt kommunstyrelsens beslut att flytta Kärrgruvans skola till centrala Norberg.
- Avsiktsförklaring, vision och mål till framtidsplan för Mimerlavsområdet har antagits.
- Sju motioner har besvarats.
- En avgift för hemsjukvård har införts.
- Ägardirektiv för det kommunala bolaget Thorshammars Werkstads AB har antagits.
- Fastigheterna Rutgården, Lövets och Berget har sålts.
- Ansökan om att få bilda en regionkommun i Västmanlands län från 2015 har sänts in till regeringen.
- Kommunfullmäktige har som en av ägarkommunerna godkänt att Vafab Miljö AB som arbetar med avfallshantering ombildas till kommunalförbundet Vafab Miljö.
- Ett styrsystem för kommunen har antagits. Likaså ett bostadspolitiskt program, en IT-policy, krishanteringsplan samt en kommunikationsplan.
- Ett lån till Norbergs bollklubb har avskrivits.
- I de lokala ordningsföreskrifterna har ett tillägg om begränsning av användning av fyrverkerier i kommunen antagits.

- Beslutat att från och med 2014 flyttas anslag och redovisning för gemensamma nämnden från kommunstyrelsen och dess socialutskott till kommunfullmäktige.
- Tagit del av översiktlig utvärdering av Västmanland- Dalarna miljö- och byggnadsnämnd/ -förvaltning.
- Fastställt förslag till Bostadspolitiskt program samt att programmet skall revideras varje mandatperiod.
- Behandlat en utvärdering av den nya politiska organisationen.
- Beslutat om inriktningsbeslut för bildande av gemensam nämnd med Fagersta kommun kallad Bergslagens kultur- och fritidsnämnd med säte i Norberg.
- Genomfört en offentlig hearing för medborgare i kommunen om rovdjur t ex varg.

### **Ekonomiskt utfall och större avvikelser**

#### *Drift*

För driften redovisar kommunfullmäktige ett överskott på 2,6 mkr. Överskottet avseende verksamhetsbidrag till samarbetsorganisationer uppgår till 2,8 mkr. Norra Västmanlands Kommunalteknikförbund, NVK redovisar 1,6 mkr i överskott. Planerade underhåll och reparationer har medgetts till mindre än som anvisats i budget. Västmanland-Dalarna Miljö och Byggnadsnämnd, redovisar ett underskott på drygt 0,1 mkr. Norra Västmanlands Utbildningsförbund, NVU, redovisar ett överskott på knappt 0,9 mkr. Överskottet beror på att kostnaderna för utbildning för ensamkommande flyktingbarn samt SFI är lägre än budgeterat, 0,4 mkr, samt att förbundet återbetalar kommunens andel av Fora premien på 0,5 mkr. Norra Västmanlands Ekonomiförvaltning, NVE, redovisar ett överskott på 0,3 mkr. Överskottet beror bland annat på att medel för utvecklingsprojekt inte har tagits i anspråk. Fagerstas del av överskottet är 45,8%. Övriga samverkansorganisationer ger ett överskott på knappt 0,1 mkr. Övriga delar inom kommunfullmäktige ger ett underskott på - 0,2 mkr.

#### *Investeringar*

Kommunfullmäktiges investeringsbudget avser investeringar som genomförs på entreprenad av Norra Västmanlands Kommunalteknikförbund. Budgeten uppgick till 18,1 mkr. Budgetavvikelsen beräknas till totalt 10,8 mkr, varav 8,0 mkr avser pågående investeringar i ventilation till Centralskolan. Därutöver redovisar ofördelade investeringsmedel ett överskott på 3,1 mkr. Genomförda investeringar uppgick till 7,3 mkr, varav 5,4 mkr avser investeringar i ventilation till Centralskolan. Därutöver har bland annat investeringar i gatubelysning genomförts.

Kommunen har haft inkomster på 1,1 mkr vid fastighetsförsäljningar. Socialutskottets överskott beror på att investeringen i nyckelfri hemtjänst sker först 2014.

### **Framtid**

Under 2014 kommer fullmäktige att behandla frågor om politisk organisation, arvoden m m. Beslut kan påverka bland annat tidpunkt för mandatskifte för kommunstyrelsen.

## Kommunstyrelsen och allmänna utskottet

Ordförande: Åsa Eriksson

<b>Resultat</b>			
<b>(kkkr)</b>	<b>Budget 2013</b>	<b>Bokslut 2013</b>	<b>Bokslut 2012</b>
Intäkter	13 136,1	13 174,9	12 876,3
Kostnader	-27 697,2	-26 889,4	-27 132,9
<b>Nettokostnad före kapitalkostnad</b>	<b>-14 561,1</b>	<b>-13 714,4</b>	<b>-14 256,6</b>
Kapitalkostnad	-587,9	-544,9	-662,1
<b>Nettokostnad före kommunbidrag</b>	<b>-15 149,0</b>	<b>-14 259,4</b>	<b>-14 918,7</b>
Kommunbidrag, årsbudget	15 149,0	15 149,0	14 998,0
Kommunbidrag, tilläggsanslag			
<b>Budgetavvikelse</b>	<b>0,0</b>	<b>889,6</b>	<b>79,3</b>

### Verksamhetsbeskrivning

Kommunstyrelsens viktigaste uppgift är att leda och samordna förvaltningen av kommunens angelägenheter och ha uppsikt över övriga nämnders verksamhet. Styrelsen ska även uppmärksamt följa de frågor som kan inverka på kommunens utveckling och ekonomiska ställning.

Ledningskontoret är kommunstyrelsens och allmänna utskottets förvaltningsorganisation och skall bistå styrelsen i dess samordnings- och ledningsfunktion samt agera utvecklande för kommunen.

Uppgifterna i övrigt är bland annat att utgöra stödfunktion till de verksamheter som bedrivs i respektive sektor. Kontoret lämnar även viss service direkt till kommunens invånare. Kontoret har under året organiserats om i enheterna stöd och administration.

Fagersta och Norbergs kommuner har gemensam ekonomiadministration genom Norra Västmanlands Ekonominämnd och förvaltningen Norra Västmanlands ekonomiförvaltning. Nämnden upprättar egen årsredovisning.

**Administrationen** biträder kommunfullmäktige och kommunstyrelsen inklusive dess allmänna utskott med beslutsunderlag, sammanträdeshandlingar, kallelser, protokoll etc. samt lämnar service till övriga förvaltningar och allmänhet. Enheten ansvarar även för reception samt kontorsvaktmästeriet.

**Personalfunktionen** inom enhet stöd ansvarar för utformning och tillämpning av kommunens personal- och lönepolitik samt hantering av kommunövergripande ärenden inom området, t.ex. samverkansavtal och riktlinjer, kollektivavtal och vissa förhandlingar, personalutveckling/avveckling; arbetsmiljö och företagshälsovård; arbetsmässig rehabilitering och friskvård samt jämställdhet och mångfald. Personalfunktionen utgör även stöd till sektorerna inom dess områden. Även upphandlingsfrågor samt övergripande IT-strategiska frågor hänförs till enheten. Tjänsten som informatör/utredare är indragen sedan 2012. Delar av informationsverksamheten sköts av enhet kultur-, idrott och fritid.

**Sektor lön** biträder Västmanland Dalarna Lönenämnd. Nämnden upprättar egen årsredovisning.

## Årets händelser

- Genomfört omröstning om placering av lekparken/mötesplatsen samt lekredskap
- Uppvaktat Frida Hansdotter för sin insats vid VM i Schladming
- Godkänt ett hyreskontrakt mellan kommunen och Karbenningbygdens ekonomiska förening.
- Bytt telefoniplattform till IP-telefonitjänster tillsammans med Fagersta, Skinnskatteberg och Hallstahammars kommuner.
- Deltagit i arbete för återupptagande av godstrafiken på järnvägen genom Norberg.
- Genomfört medborgardialog om planering av kollektivtrafik och arbetat med merköll som syftar till att öka möjligheterna till resande med linjelagd trafik. Genomfört ett arbetspendlingsprojekt tillsammans med Kollektivtrafikmyndigheten
- Fortsatt arbete med övergripanden gemensamma tillväxtprogrammet med Fagersta enligt de två fokusområdena ledarskap och kommunikation.
- Fortsatt arbete har bedrivits med bl a digitalt ärendehanteringssystem, styrsystem för kommunen, verkställighet av översiktsplanen samt framtagande av beslutsunderlag för ny organisation för överförmyndarverksamhet.
- Beslutat om fördelning av kommunstyrelsens utvecklingsmedel för satsningar och projekt som skall bidra till kommunens uppsatta mål samt fokusområden enligt budget.
- Initierat frågor om samverkan avseende strategiskt personalarbete, juridisk kompetens, turism, kulturmiljövård enligt budget.
- Genomfört årlig utvecklingskonferens.
- Deltagit i Earth Hour 2013.
- Fört löpande övergripande dialog med Migrationsverket i asylmottagningsfrågor.
- Deltagit i beredningen av inriktningsbeslut för bildande av gemensam nämnd med Fagersta kommun kallad Bergslagens kultur- och fritidsnämnd med säte i Norberg.
- Yttranden nationell plan för transportsystem respektive länsplan för regional transportinfrastruktur.
- Fört löpande samverkansarbete med Fagersta, Avesta, Hedemora och Skinnskattebergs kommuner, den så kallade FAHNS-samverkan.
- Berett ärende med förslag om godkännande av utökad kommunal borgen till Vafab Miljö.
- Behandlat frågor om framtiden för Arbetsmiljögruppen Svealand.
- Beslutat om bildandet av en idrottshallgrupp för att tillsammans med andra diskutera alternativa sätt för en idrottshallsbyggnation.
- Beslutat ge arbetsgruppen för kollektivtrafik och transporter vidgat uppdrag till att även omfatta ansvar för strategiska infrastrukturfrågor och ändrat dess namn till infrastrukturgruppen.
- Deltagit i arbetet med Sommarlovsentreprenörerna 2013.
- Löpande följt arbetet för tillskapande av trygghetsboende.
- Berett förslag från en fullmäktigeberedning om ett barn- och ungdomspolitiskt program.
- Genomfört utbildning för krisledningsnämnd och krisledning.

## Ekonomiskt utfall och större avvikelser

### *Drift*

Kommunstyrelsen inklusive allmänna utskottet redovisar ett överskott på drygt 0,8 miljoner kronor. Överskottet består i huvudsak av lägre personalkostnader för fackliga företrädare, 0,2 miljoner kronor samt i huvudsak desamma inom personalsektionen på grund av tjänstledig personal, 0,2 miljoner kronor. Ledningskontorets utvecklingsmedel redovisar ett överskott på 0,1 miljoner kronor. Till Ks förfogande samt medlemsavgifter redovisar ett överskott på 0,2 miljoner kronor där avsatta medel bara till en viss del förbrukades på grund av sen igångsättning. KS arbetsutskott redovisar ett överskott på knappt 0,1 miljoner kronor.



*Investeringar*

Allmänna utskottets investeringsbudget uppgick till 0,5 mkr. Utskottet redovisar ett överskott på 1,6 mkr. Överskottet beror på intäkter på 1,1 mkr från försäljning av fastigheter. Inga investeringar har genomförts. Projekt för införande av ärendehanteringssystem pågår, men är försenat på grund av leveransproblem.

## Måluppfyllelse

Effektmål	Utvärdering	Mål uppfyllt
<p><b>Kansli</b> År 2015 skall kommunens verksamheter vara miljödiplomerade. Medborgarnas upplevda trygghet ska öka. Kommunens webbinformation till medborgarna har förbättrats.</p>	<p>Projektet framflyttat</p> <p>Betygsindex 61 2013 och 60 2010 enligt SCB medborgarundersökning del ”Trygghet” Enligt SKL:s undersökning ”Information till alla” har kommunen 74 punkter i medelvärde 2013 mot 68 punkter 2012.</p>	<p>Nej</p> <p>Ja</p> <p>Ja</p>
<p><b>Personal</b> Kommunen kan rekrytera personal med efterfrågad kompetens.</p> <p>Medarbetare skall uppleva att de får ta ansvar och vara delaktiga i verksamhetens utveckling för att nå uppsatta mål.</p>	<p>Förskollärare, lärare praktiska estetiska ämnen, sjuksköterskor och medarbetare med viss spetskompetens svårrekryterade.</p> <p>Enligt medarbetarenkät 2013 kommunen samma nivå som övriga deltagande kommuner: meningsfullhet 4,4, delaktighet 3,4 på 5-gradig skala. Ny enkät genomförs 2014.</p>	<p>Delvis</p> <p>Delvis</p>
<p><b>Näringsliv</b> Antal nya företag per 1000 invånare ska öka företagarnas omdöme om företagsklimatet har förbättrats.</p>	<p>2013: 5,7 2012: 5,5</p> <p>Svenskt näringslivs ranking, totalranking 2014 (tillkännages maj), 2013 285, 2012 276 Ny ej beslutad indikator: Företagarnas sammanfattande omdöme om företagsklimatet i kommunen i Svenskt näringslivs enkätundersökning: 2012 2,9 2013 2,7 på en 6-gradig skala.</p>	<p>Ja</p> <p>Nej</p>
<p><b>Kommunikationer</b> Andel arbetspendlare som pendlar med kollektivtrafik ska öka.</p> <p>År 2017 ska minst 50 % av alla hushåll och företag ha 50Mbit/s i bredbandsuppkoppling och telestationerna i Fragg och Gäsjö ska vara anslutna med fiber.</p>	<p>Ej utvärderat, indikator ej gått att ta fram varför annan indikator skall tas fram.</p> <p>Arbete påbörjat med gemensam bredbandssamordnare med Fagersta kommun kvartal 4. Beslut tagits om deltagande i länsprojektet ”Den digitala agendan” steg 2 – hållbar IT. Tydliggjort ansvar för strategiska infrastrukturfrågor.</p>	<p>-</p> <p>Nej</p>

## **Framtid**

- Fortsatt arbete med underlag för beslut om ny överförmyndarorganisation i kraft från och med 2015
- Under 2014 driftsättande av elektroniskt ärendehanteringssystem.
- Från och med 2014 organiseras ledningskontoret om och kanslisektionen ersätts av enhet administration som skall svara för hela kommunens nämndadministration och registreringar av handlingar
- Under 2014 genomförs dels val till Europaparlament och dels val till Riksdag, kommun och landsting.
- Fortsatt arbete med övergripanden gemensamma tillväxtprogrammet med Fagersta.
- Översiktsplan – verkställighet
- Bergsbruk, åtgärder
- Arbete enligt styrsystemet.
- Färdigställande av lönekartläggning samt arbete med lönestrategi.
- Energi- och klimatstrategi, åtgärder.
- Arbete med underlag för beslut om politisk organisation m m.

## **Personalekonomisk redovisning**

Hög frisknärvaro: 98,06 %. Det har inte funnits några behov av vikarier. Rekryteringsmöjligheterna bedöms vara relativt goda.

## **Investeringsredovisning**

IT-investeringar, kommunledningen: investeringen är inte genomförd. Projekt för införande av ärendehanteringssystem pågår, men är försenat på grund av leveransproblem. Kostnadsförs 2014.

## **Nyckeltal**

Administrationen avser om möjligt att försöka ta fram relevanta nyckeltal för verksamheten.

## Kultur-, idrotts- och fritidsutskottet

Ordförande: Elizabeth Pettersson

Sektorsschef: Ingela Andersson

Områdeschef: Ing-Marie Pettersson Jensen

<b>Resultat</b>			
<b>(kkr)</b>	<b>Budget 2013</b>	<b>Bokslut 2013</b>	<b>Bokslut 2012</b>
Intäkter	722,0	3 169,3	1 350,6
Kostnader	-8 865,0	-11 311,5	-9 923,1
<b>Nettokostnad före kapitalkostnad</b>	<b>-8 143,0</b>	<b>-8 142,2</b>	<b>-8 572,5</b>
Kapitalkostnad	-362,0	-363,1	-427,4
<b>Nettokostnad före kommunbidrag</b>	<b>-8 505,0</b>	<b>-8 505,3</b>	<b>-8 999,9</b>
Kommunbidrag, årsbudget		8 505,0	9 001,0
Kommunbidrag, tilläggsanslag			
<b>Budgetavvikelse</b>	<b>-8 505,0</b>	<b>-0,3</b>	<b>1,1</b>

### Verksamhetsbeskrivning

Kultur-, idrotts och fritidsutskottet ansvarar för den kommunala kultur-, idrotts- och fritidsverksamheten, turismverksamheten samt kulturmiljövården. Verksamheterna som ingår är bibliotek, konsumentvägledning, stöd till barn- och ungdomsevenemang, fritidsgården Unkan, friluftsanläggningar, lotterihandläggning, föreningsstöd, stöd till studieförbund, turistinformation, förvaltning, drift och utveckling av kommunägda kulturbyggnader och kulturmiljöer. Stöd till föreningar och allmänhet ges inom idrotts-, fritids- och kulturarvsfrågor. Kultur-, idrotts- och fritidsutskottet består av tre ordinarie ledamöter och tre ersättare.

### Årets händelser

Några av de viktiga händelserna hittills under året var:

- Från 1 juli 2013 är kultur-, idrotts- och fritidsförvaltningen en del av den nya sektorn BU/KIFF.
- Ett underlag för inriktningsbeslut om en gemensam kultur- och fritidsnämnd för Fagersta och Norbergs kommuner har tagits fram. Norberg har ställt sig bakom förslaget, men inte Fagersta som tar beslut i juni 2014. Samarbeten har dock påbörjats.
- Diskussioner kring en föreningsägd Allhall har påbörjats under hösten. Flera arbetsgrupper har varit verksamma parallellt och kontakter har tagits med goda exempel på olika platser i landet.
- En arbetsgrupp av politiker och tjänstemän har, efter att kommunfullmäktige beslutat om en framtidsplan för Mimerlavsområdet, påbörjat ett arbete med att genomföra planen.
- En utredning angående modernisering och energieffektivisering av kommunens anläggningar för konstsnö och motionsspårsbelysning har påbörjats under 2013. En arbetsgrupp från de berörda föreningarna arbetar tillsammans med en konsult.
- Attraktivitetsmedel från kommunstyrelsen har använts för att stödja ett antal utåtriktade arrangemang, t ex Engelbrektsloppet, Norberg festival, Cykelklubbens och Orienteringsklubbens olika arrangemang, sommarteatrar med mera. Att stödja dessa evenemang bidrar till att Norberg får positiv uppmärksamhet i riksmidier.
- Förvaltningen har tagit aktiv del i arbetet med översiktsplanens implementeringsplan.
- Kulturplanen för Västmanlands län blev klar 2011 och i den är bland annat Norbergfestivalen och Bergslagens Medeltidsmuseum framlyfta på prioriteringslistan som intressant för hela länet. Under 2013 är kulturmiljöportalen för hela länet en prioriterad fråga och kommunen är representerad i styrgruppen. En teaterverksamhet med utgångspunkt i den modell som finns för musiken har också påbörjats.

- Medel har sökts från Allmänna arvsfonden för att kunna arbeta med barn och unga i förstudiearbetet kring Bergslagens medeltidsmuseum och Mimerlavsområdet.
- Barnens Bergslag genomfördes på Nya Lapphyttan för tredje året i rad. Feriearbetare och ensamkommande flyktingbarn har varit engagerade i verksamheten.
- Det har varit säsongöppet på Nya Lapphyttan från den 15e maj (-15 september) och på Gruvmuseet mellan den 13/6-18/8.
- Lapphyttan och Nya Lapphyttan blev av Svenska Industriminnesföreningen utsedda till Årets industriminne 2013. En ceremoni genomfördes i samband med mottagandet av priset i närvaro av landshövdingen.
- Arbete har gjorts i projektform för att göra besöksmålen mer attraktiva med mindre bemanning.
- Alla föreningar som är registrerade i kommunen har inbjudits till informationsträffar vid två tillfällen. Aktuell information har lämnats, bland annat om olika bidrag.
- Fritidsgården Unkan har gjort flera utflykter, sportlovsaktiviteter, genomfört spelningar samt arrangerat drogfri skolavslutning med 196 besökare trots regn.
- Biblioteket har i samverkan med Unkan och externa aktörer anordnat sportlovsaktiviteter, man har deltagit i Hälsoveckan, anordnat författarbesök, barnfilm, barnteater, utställning i Kärrgruvans skola m.m. Här hålls många studiercirklar och bokcirklar samt språkträning för asylsökande. Migrationsverket har också särskild information för asylsökande i lokalerna en gång i veckan.
- I teaterbiografen har det varit många arrangemang där biblioteket har sålt biljetter.
- Biblioteket har medverkat i det mycket uppmärksammade, läsfrämjande projektet Linje 500, ett samarbete mellan flera västmanländska kommuner och Avesta med pengar från Kulturrådet. Det hölls ett avslutningsevent i Kärrgruveparken med ca 350 ungdomar från hela projektområdet. Temat var Engelsforstrilogin. Författarna och Mats Strandberg och Sara Elmgren samt gruppen som arbetar med filmatiseringen, bl.a. Ludvig Andersson och Benny Andersson deltog och berättade. Folkhögskolans teaterlinje och många andra deltog. Fritidsgårdar, bibliotek, Kärrgruveparken och VL var medarrangörer.
- Biblioteket deltar också i det läsfrämjande projektet Berätta, leka, läsa samt i arbetet med Familjecentralen.
- Turistbyrån har haft bemanning 18/6-17/8 samt under större arrangemang såsom Engelbrektsloppet. Handels- och turismträffar har hållits samt möten angående konstrundan. Ett utvecklingsarbete tillsammans med besöksföretagen har inletts i samarbete med TVG.
- Ett musikliv för alla har bjudit på ett intressant och varierat musikutbud.
- Kultur-, idrotts- och fritidsutskottet har inte kunnat ge bidrag till föreningarna som genomför större arrangemang men föreningarna har ändå fått stöd genom kommunstyrelsens utvecklingsmedel.

## **Ekonomiskt utfall och större avvikelser**

### *Drift*

Utskottet redovisar ingen avvikelse mot budget.

### *Investeringar*

Utskottets investeringsbudget uppgick till 0,1 mkr, varav hälften investerades i system till biblioteket och hälften i utveckling av besökscentrum.

## Måluppfyllelse

Effekt mål	Utvärdering	Mål uppfyllt
<ul style="list-style-type: none"> <li>Meningsfull fritid erbjuds barn och ungdomar genom ungdomsgården, bibliotek, i kulturmiljöerna samt i föreningsverksamheten som stöd genom föreningsbidraget. Verksamheten är anpassad efter behov och önskemål.</li> <li>Arrangemang i samarbete med föreningar och andra aktörer ges, i mån av resurser, stöd så att utbudet kan bli både brett och unikt.</li> <li>Information och verksamhet och service finns på ett lättillgängligt och begripligt sätt och visar på Norbergs tillgångar i kultur-, idrotts- och fritidsutbudet.</li> </ul>	<p>Redovisas vid årsbokslut via verksamhetsplaner och verksamhetsberättelser som redovisas i KIFU.</p> <p>Statistik för lån på bibliotek, antal arrangemang etc. redovisas nedan under rubriken nyckeltal.</p>	<p>Ja</p> <p>Ja</p>
<ul style="list-style-type: none"> <li>Bibliotek och kulturmiljöer erbjuder möjlighet att inhämta kunskap. Information, stöd och råd ges inom kulturmiljöområdet.</li> <li>Ett brett utbud av kultur-, idrotts- och fritidsverksamhet som bidrar till att stärka ungdomars identitet.</li> </ul>	<p>Redovisas vid årsbokslut via verksamhetsplaner och verksamhetsberättelser som redovisas i KIFU.</p> <p>Statistik för antal arrangemang etc. redovisas nedan under rubriken nyckeltal.</p>	<p>Ja</p> <p>Ja</p>
<ul style="list-style-type: none"> <li>Besöksmålen är välskötta och verksamheten håller hög kvalitet.</li> <li>Energianvändningen effektiviseras. Information i miljöfrågor finns på biblioteket.</li> </ul>	<p>Redovisas vid årsbokslut via verksamhetsplaner och verksamhetsberättelser som redovisas i KIFU.</p> <p>Energianvändningen redovisas nedan under rubriken nyckeltal.</p>	<p>Ja</p> <p>Ja</p>

## Framtid

Vi ser givetvis som alla en minskande befolkning, detta påverkar oss givetvis ekonomiskt, samtidigt som vi ser ett ökande antal brukare/besökare på biblioteket och på våra besöksmål. På biblioteket har besöken ökat och utlåningen av datorer drastiskt ökats. Bibliotekets funktion som allmän mötesplats har blivit mycket tydlig. Det innebär många positiva möten, men också ökad arbetsbelastning för personalen. Eventuella ökade resursbehov utreds under första kvartalet 2014.

Föreningarna är mycket aktiva och genomför många arrangemang, men det innebär också ett ökat ekonomiskt tryck på utskottet.

EU går in i en ny programperiod varför det nu är svårare att få skilda typer av projektpengar. Nya direktiv och ansökningstillfällen för 2014-2016 väntas under hösten 2014 varför det är svårt att bedöma framtiden. Målsättningen är att få pengar till både Mimerlavsområdet och Bergslagens medeltidsmuseum via EU-finansiering, kanske också till Allhallen. Denna utreds tillsammans med föreningarna av kommunstyrelsen och stötts delvis administrativt av utskottet.

Utifrån översiktsplanens genomförandeplan har vi ansökt om s.k. LONA-pengar för att utreda nya leder, stigar och elljusspår i Norberg och Karbenning samt att påbörja arbetet med en naturvårdsplan.

Ett inriktningsbeslut för ett samgående Fagersta-Norberg har tagits av Norberg, men inte i Fagersta, varför det är svårt att sja om framtiden. Några kommentarer kring nuläget och aktuella åtgärder är sammanfattade nedan.

Utredningsuppdrag, förstudier, underlag etc. som inte är inplanerade är mycket svåra att hinna med utan ”extra” pengar och tenderar att dra ut på tiden. Vi har också enligt tidigare beslut fått avstå 0,25 % tjänst till den nya administrativa enheten, vilket gör det ännu svårare för oss att ge de anställda heltidstjänster.

Vi har tvingats sänka ambitionen i öppettider och kan göra färre aktiviteter. Vi har dock under hösten 2013, med stöd av de s.k. AFA-pengarna påbörjat utvecklingen av flera besöksmål för att information skall kunna ges ”obemannat” men med bra kvalitet. I samarbete med Socialförvaltningen kommer besöksmålen öppnas, stängas och städas.

Vi blir allt mer beroende av extern finansiering och vad gäller fastigheter och fritids-, idrotts- anläggningar riskerar vi att underhåll blir försenat/eftersatt. Investeringskostnaderna kan komma att öka på sikt.

Vi har inga egna pengar till arrangemang. Utbudet kan på sikt ökas genom samverkan med Fagersta och länet och genom externa pengar. Utskottet fortsätter att arbeta med att utveckla samarbetsformer med föreningarna och besöksnäringen i syfte att bidra till ett attraktivt Norberg trots att ekonomiska medel till bidrag inte finns. Utskottet samverkar här med TVG.

En ny biblioteksplan för Norbergs kommun ska antas av kommunfullmäktige. Kultur-, idrotts- och fritidsutskottet har av kommunfullmäktige fått uppdraget att utarbeta förslag till plan. Arbetet har under 2013 bedrivits i samarbete med Fagersta kommun och beräknas vara klart under 2015. Arbetet med ett nytt kulturmiljöprogram görs också i samarbete med Fagersta kommun samt med finansiering från länsstyrelsen och länsmuseumet.

### Nyckeltal

Utfallet från bokslutet 2012 utgör budget för 2013.

(2011, 2012) mål 2013/resultat den 31 december 2013.

Verksamhet	Öppet-timmar/år	Besökare	Mediautlån
Nya Lapphyttan (Bemannat)	(834,762) 762/744	(4650, 4606) 4606/4996	
Gruvmuseet (bemannat)	(232, 156) 156/160	(729, 599) 599/601	
Turistinfo.(Bemannat)	(385, 320) 320/ 270	(1542,1214), 1214/630	
Bibliotek	(1542, 1400) 1400/1300		(30000, 26200) 26200/26394
Varav till barn och ungdom			10897
Teaterbiografen		(9022, 11783) 11783/11300	

Teaterbiografen arrangemang, (146, 171) 257/ 283

Antal föreningsaktiviteter för barn och ungdom, (1777, 1387) 1387/1210

Procent av KIFU:s budget som används till barn- och ungdomsverksamhet  
(Ca 40 %, ca 40%) ca 40 %/drygt 40 %.

**Samtliga fastigheter/anläggningar har 11 elabonnemang.**

<u>Fast kostnad/år</u>	<u>kWh/år</u>	<u>Rörlig kostnad/år</u>	<u>S:a elkostnad/år</u>
2009:28 564 kr	128 405 kWh	121 045 kr	149 609 kr
2012:37 600 kr	111 351 kWh	93 841 kr	131 841 kr
2013:35 588 kr	137 412 kWh	68 263 kr	103 851 kr -

**Unkan**

2013 är första året som Unkan ligger under KIFF på helårsbasis, jämförelsetal för 2012 avser 5 månader:

<u>År</u>	<u>Öppet</u>	<u>Antal besökare</u>	<u>Antal besökare/öppet-kväll</u>
2012	306,5 tim.	2210	44
2013		4692	36



## Barn- och utbildningsutskottet

Ordförande: Ulf Olofsson

<b>Resultat</b>	<b>Budget</b>	<b>Bokslut</b>	<b>Bokslut</b>
<b>(kkr)</b>	<b>2013</b>	<b>2013</b>	<b>2012</b>
Intäkter	7 082,0	9 528,1	9 234,8
Kostnader	-95 117,0	-96 952,8	-94 378,4
<b>Nettokostnad före kapitalkostnad</b>	<b>-88 035,0</b>	<b>-87 424,7</b>	<b>-85 143,6</b>
Kapitalkostnad	-406,0	-416,3	-326,4
<b>Nettokostnad före kommunbidrag</b>	<b>-88 441,0</b>	<b>-87 841,0</b>	<b>-85 470,0</b>
Kommunbidrag, årsbudget	88 441,0	88 441,0	89 308,0
Kommunbidrag, tilläggsanslag			
<b>Budgetavvikelse</b>	<b>0,0</b>	<b>600,0</b>	<b>3 838,0</b>

### Verksamhetsbeskrivning

Kommunstyrelsens barn- och utbildningsutskott och förvaltning ansvarar för att bedriva förskola och grundskola enligt skollagen, grundskoleförordningen, läroplan för grundskolan respektive förskolan samt Norbergs kommuns skolplan. Den frivilliga verksamheten Musikskolan är också en verksamhet inom utskottets ansvarsområde. Enligt kapitel 24 i skollagen är kommuner skyldiga att anordna undervisning för elever inskrivna på institution. För Norbergs del handlar det om 6-12 elever från Davidsbo gård HVB-hem.

Verksamheterna fördelas enligt följande:

**Förskolor:** Tallen, Blåsippan, Treklövern, Källgården och Skogsglantan.

**Förskoleklasser:** Kärrgruvans skola (till och med vårterminen 2013) och Källskolan.

**Fritidshem:** Kärrgruvans skola (till och med vårterminen 2013) och Källskolan.

**Grundskolor:** Centralskolan årskurs 7-9 under vårterminen 2013 och årskurs 6-9 från och med höstterminen 2013, Källskolan årskurs 1-6 och Kärrgruvans skola årskurs 1-3 till och med vårterminen.

**Musikskolan:** Denna verksamhet erbjuder kommunens ungdomar möjlighet till musikundervisning, enskilt eller i grupp. Musikskolan har också ett samarbete med grundskolan.

**Undervisning för elever inskrivna på institution:** Undervisningen bedrivs i lokaler på Stora Björkås.

Från och med 1 juli är sektorchefen för barn och utbildning också chef för kultur-, idrott- och fritidssektorn.

Rektor har ansvaret för grundskolan (inklusive förskoleklass och fritidshem), musikskolan och särskild undervisning enligt kap 24 i skollagen. Rektors ledningsorganisation förstärks av en biträdande rektor. Förskolechefen ansvarar för förskoleverksamheten. Från och med höstterminen 2013 har förskolechefen en biträdande förskolechef på 50 procent.

Administrativt stöd inom barn- och utbildning utgörs av 1,0 skolassistent för grundskolan, 0,5 barnomsorgsassistent, 1,5 skolassistent på ”förvaltningen” med ansvar för arbetet mot den politiska verksamheten, fakturahantering, skolskjutsar, stöd till sektorchef, arbete med hemsidan, övergripande arbete med enkäter, med mera. Assistentstödet på förvaltningen sjunker vid årsskiftet 2013/2014 till 1,25 då posthanteringen liksom diariet överförs till den gemensamma administrationen.

Utöver ovan beskrivna verksamheter finns en fristående förskola i Norberg som drivs av Karbenningsbygdens förskola, ekonomisk förening.

## Årets händelser

Verksamheterna bygger på läsårsindelning, från mitten av augusti till mitten av juni, vilket skiljer sig från budgetåret som överensstämmer med kalenderåret. Även i förskola och på fritidshem, som finns att tillgå året runt, arbetar man verksamhetsmässigt med denna indelning.

I början på vårterminen anlände familjer med asylbehov till Norbergs kommun och flera barn i olika åldrar och med olika modersmål togs emot i förskola och skola. Lokaler gjordes i ordning på Centralskolan för en förberedelseklass med elever från årskurs 1-9 och personal anställdes för att arbeta i klassen. När vårterminen slutade fanns 17 barn i olika åldrar i klassen. Utöver detta gick några barn i befintlig förskoleklass i Kärrgruvan och några fanns på Kärrgruvans förskola.

Under hösten har många fler asylsökande placerats i Norberg genom att två särskilda boenden tagits i bruk i Klackberg och Fliken. Tillsammans kan de erbjuda drygt 200 platser. Andelen barn har inte ökat med så många som förväntades eftersom det varit få barnfamiljer bland dem som kommit till de särskilda boendena. Ungefär 10-15 barn från 3 år och uppåt har tillkommit i verksamheterna därifrån. I lägenheterna i Bolagshagen, som kan ta emot cirka 110 personer, är det i de flesta fall barnfamiljer. Utöver de barn och elever som tillkommer genom de asylsökande kommer flera barn till förskolor och skolor på grund av anhöriginvandring. Oberoende av kategori så finns behov av tillgång till förberedelseklass och extra stöd för barnen.

Som mest fanns 26 elever i förberedelseklassen i åldrarna sju till sexton år. Efter hand som eleverna är mogna för det slussas de ut i ordinarie klasser, så antalet elever med utländsk bakgrund är naturligtvis högre än vad förberedelseklassen visar. Sexåringarna placeras i ordinarie förskoleklassverksamhet och på samma sätt placeras de förskolebarn som är berättigade till allmän förskola i ordinarie grupper. Antalet barn och elever varierar hela tiden och gör verksamheterna väldigt svårplanerade både vad gäller lokaler och personal, vilket i sin tur påverkar ekonomin. Största anledningen till att antalet i grundskolan och förskolan varierar över tid är att många flyttar och nya kommer till. Att elever flyttar har olika skäl, en del bedöms inte ha asylbehov och får inte stanna, andra väljer att flytta till andra kommuner när de får uppehållstillstånd. Samtidigt placeras nya personer i Norberg och andra väljer att flytta hit.

I och med läsårets slut avslutades undervisningen i årskurs F-3 i Kärrgruvan. Från och med höstterminens start finns även de åldersgrupperna på Källskolan och årskurs 6, som tidigare gått på Källskolan, flyttade till Centralskolan.

Positivt är att elevernas resultat är fortsatt goda. Över 90,9% av eleverna i årskurs 9 hade godkänt i samtliga ämnen. Snittet för riket var 77 %. Meritvärdet var 207,5 poäng och rikssnittet för samtliga kommuner 209,7 poäng. Samtliga elever var behöriga till gymnasieskolans yrkesprogram (87,6% för hela riket) och 90,9% till de studieförberedande programmen.

Betygen som sattes vid höstterminens slut visar att 92,7% av eleverna i årskurs 9 hade godkänt i samtliga ämnen, fortfarande ett resultat att glädjas åt och som vi hoppas ska hålla i sig och vara lika högt i vårterminens slutbetyg.

Förbättringen av resultaten väckte uppmärksamhet hos till exempel Sveriges kommuner och landsting då ”Kommunens kvalitet i korthet” hade sin seminariedag under våren 2013. Norbergs kommun var inbjuden trots att den inte deltar i undersökningen. Rektor nominerades av kommunalrådet att delta under kungamiddagen i Västerås 30 augusti och blev glädjande nog inbjuden. En sammanställning som gjorts visar att Norbergs kommun ligger på andra plats när man över tid ser var betygen ökat mest. Jämförelsen är gjord mellan perioderna 2002-2008 och 2007-2011. Norbergs kommun ökade med 7,3%. Dock slagen av Överkalix som ökat med 12,7%.

Omdisponeringen av lokaler genom ombyggnationer i Centralskolan är verkligen värt att nämna. Biblioteket fick ”nya lokaler” i entrehallen så klassrum kunde friställas när lärare kunde få sina arbetsplatser i gamla biblioteket. Utöver lokalförbättringar betyder det också stora förbättringar för verksamheten eftersom många vuxna finns i rörelse där eleverna finns under raster och håltimmar.

Baksidan av ombyggnationer, och inte minst av ventilationsarbetena som pågått under flera år och som fortfarande pågår, är alla flyttar som måste göras vilket innebär stora arbetsinsatser och stora kostnader. Till det kommer flyttarna från Kärrgruvans skola till Källskolan.

Källskolans skolgård fick en rejäl ansiktslyftning under sommaren med nya lekredskap och bättre planering.

Förskolan har ett ökat antal barn och har i första hand utökat verksamheten i Kärrgruvan. Men även förskolorna i ”byn” har ett högre barnantal. Förskolorna har alltid flest barn under våren och detta får varje år mötas med tillfälliga personalutökningar som medför nya vuxna under viss tid för barnen. Trots att man genom detta kan hålla samma personaltäthet visar forskningen idag att gruppstorleken har betydelse för de små barnen, vilket också Skolverket har uppmärksammat.

### **Ekonomiskt utfall och större avvikelser**

#### *Drift*

Barn- och utbildningsutskottet redovisar ett överskott på 0,6 mkr i bokslutet. Sparbetinget på 0,6 mkr har uppfyllts. Att detta varit möjligt trots ökade kostnader för de nyanlända barnen, extra personal för barn i behov av särskilt stöd, kostnader i samband med flyttar och extra personal på förskolorna beror på att de interkommunala kostnaderna blivit lägre än beräknat för både förskolebarn och grundskoleelever medan intäkterna blev något högre än beräknat. Något lägre kostnad för skolskjutsar och sjukskriven personal inom elevhälsan är poster som också bidragit till resultatet.

#### *Investeringar*

Barn- och utbildningsutskottets investeringsbudget uppgick till 0,3 mkr. Utskottet har investerat 0,2 mkr i IT-investeringar och redovisar ett överskott mot budget på 0,1 mkr.

## Måluppfyllelse

### Hållbar och effektiv utveckling

Effektmål	Utvärdering	Mål uppfyllt
Medarbetarna har den kompetens och behörighet som krävs för verksamheten.	<ul style="list-style-type: none"> <li>83,2% hade högskoleexamen läsåret 2012/2013</li> </ul>	Nej

Konkurrensen om behöriga lärare är stor och inom vissa ämnen/ämnesgrupper råder svårigheter att rekrytera nya lärare. Även förskollärare är svårt att rekrytera och Norbergs andel förskollärare är för låg jämfört med kraven som ställs i dokumenten.

### Tillväxt och attraktivitet

Effektmål	Utvärdering	Mål uppfyllt
<ol style="list-style-type: none"> <li>Norbergs kommuns skolor återfinns bland de 50 bästa kommunerna i landet baserat på det genomsnittliga meritvärdet i åk 9.</li> <li>Alla elever har behörighet; har uppnått tillräckligt meritvärde för att komma in på önskat program på gymnasieskolan.</li> <li>Alla elever ser ljusst på framtiden när de slutar åk 9.</li> <li>Barn och elever uppskattar maten i hög grad.</li> </ol>	<ul style="list-style-type: none"> <li>Medianvärdet var 207,2 poäng och Nbg hade 207,5 poäng, alltså på den övre halvan. Närmare statistik saknas.</li> <li>100% är behöriga till önskat yrkesprogram. 90,9% är behöriga till studieförberedande program</li> <li>Enkät ej genomförd</li> <li>Enkäter</li> </ul>	<p>Jämförande statistik finns ännu inte att tillgå</p> <p>Går ej att se vilka som önskat studieförberedande och inte kommit in</p> <p>Fsk 89 % Fskkl 77 % Skola 64 %</p>

Ett fortsatt arbete för att nå ännu bättre resultat fortgår. Att barn/elever ska uppskatta maten ännu mer är också ett pågående arbete, särskilt under våren 2014 då en kostkonsulent arbetar med dessa frågor under fem månader.

**Tillgänglighet och trygghet**

Effektmål	Utvärdering	Mål uppfyllt
Barn, elever och vårdnadshavare upplever att miljön i hög grad är trygg och säker.	<ul style="list-style-type: none"> <li>• Enkäter</li> </ul>	Förskola Inne 87% Ute 81 %  Fskklass Inne 93% Ute 67%  Skola Inne 93% Ute 75%  Fritidshem Inne 97% Ute 61%

Trots förbättringar av både den inre och yttre miljön under 2013 kan mer göras för att samtliga ska bli än mer nöjda.

**Delaktighet och engagemang**

Effektmål	Utvärdering	Mål uppfyllt
1. Barn och elever trivs och upplever delaktighet och inflytande i hög grad	<ul style="list-style-type: none"> <li>• Enkäter</li> </ul>	Bifogat finns tabell med trygghet och trivsel liksom delaktighet och inflytande.
2. Vårdnadshavare är nöjda med sitt barns förskola och skola i hög grad.	<ul style="list-style-type: none"> <li>• Enkäter</li> </ul>	Förskola V 89% B 93%  Fskklass V 77% B 90%  Skola V 80% B 92%  Fritidshem V 87% B 93%

V = verksamhet B=bemötande

Också dessa områden visar fortsatta utvecklingsområden.

Utöver de presenterade budgetmålen bedrivs också ett systematiskt kvalitetsarbete inom verksamheterna där kraven på huvudmannen och rektor och förskolechef finns beskrivna i de statliga dokumenten ”Allmänna råd för systematiskt kvalitetsarbete”.

I Norbergs kommuns systematiska kvalitetsarbete ingår till exempel redovisning av läskunnighet i åk 1 och 2, resultat från nationella prov, betygsstatistik, kvalitetsrapporter som beskriver verksamheterna

(här kan man till exempel få information om pågående projekt), inlämnande av upprättade planer mot diskriminering och kränkande behandling, rapporter om elever som varit frånvarande mer än 10 dagar, enkätundersökningar till vårdnadshavare, jämställdhetsarbete, hälsa och livsstil, elevinflytande, föräldrainflytande, miljöarbete och kulturarbete.

### Framtiden

Under våren kommer nuvarande sektorchef att gå i pension, liksom rektor för skolorna, vilket betyder förändringar för verksamheterna.

Ett första steg i genomförandet av den gemensamma administrationen har också betytt förändringar genom att posthanteringen och diariet lagts över till en central enhet. I och med det har 10% av assistentens lön förts över till den enheten. Inom barn- och utbildning har det lösts genom att personen själv valt att sänka sin tjänstgöringsgrad. Nästa planerade steg är att ta bort ytterligare 30% från och med 2015 vilket betyder att finansiering måste hittas i egen budget för att inte neddragning av personal ska ske.

Från och med höstterminen kommer ett nytt skolskjutsreglemente att gälla för eleverna i Norbergs skolor kommer att ge förändringar för dem som åker.

Barn- och utbildning har under många år ”effektiviserat” verksamheterna och även små förändringar är oerhört kännbara. Både ledningsfunktionerna och det administrativa stödet har minskat, medan de flesta arbetsuppgifter finns kvar och har i vissa fall ökat genom att nya verksamheter tillkommit, till exempel sammanslagningen av barn- och utbildning och kultur- idrott och fritid, liksom undervisningen i Björkås och asylmottagningen.

Barn- och utbildnings verksamhetsområde har också genomgått åtskilliga förändringar lokalmässigt under senare år genom stängning av skolor och andra effektiviseringar av lokaler och inte minst genom nya och genomgripande förändringar i de nationella dokumenten. Stora förändringar och nya krav på verksamheterna ställer krav på kompetensutveckling ändå har medel för detta tvingats sänkas till litet drygt 1400 per heltidsanställd, ungefär 200 000 för hela sektorn.

Trots detta har man hittills kunnat uppehålla en god kvalitet både inom förskola, grundskola och övriga verksamheter tack vare engagerade och kunniga medarbetare.

### Personalekonomisk redovisning

	Total sjuk- frånvaro i %	Sjukfrånvaro fr o m dag 60
TOTALT 2013	5,44%	34,65%
TOTALT 2012	3,20%	16,26%
TOTALT 2011	3,00%	16,65%
TOTALT 2010	3,96%	22,23%
TOTALT 2009	5,31%	49,67%
TOTALT 2008	7,14%	58,23%

Både den totala sjukfrånvaron och långtidsfrånvaron har stigit senaste året. En oroande utveckling. En del av förklaringen är att influensan, liksom vinterkräksjukan var svårare än normalt under våren. Och personal som arbetar i barngrupper är mer utsatta för smitta än många andra grupper. Flera personer råkade ut för olyckor och blev sjukskrivna under långa perioder, medan flera andra genomgick planerade operationer av olika slag.

Under 2012 har tillgången på vikarier inom både förskola och skola upplevts som dålig. Till viss del beror det på att de personer som finns anställda i poolen haft långtidsvikariat.

Flera försök att rekrytera förskollärare har gjorts och några gånger har man också lyckats, men fortfarande är behovet stort då antalet förskollärare i förhållande till barnskötare är för lågt.

Även att rekrytera behöriga lärare medför svårigheter. Relativt få väljer läraryrket. Många som utbildat sig till lärare gör andra yrkesval när de väl blir färdiga. Eftersom behörighet krävs i samtliga ämnen i alla årskurser blir svårigheten än större för en liten kommun. I ämnen som i läroplanen har ett litet utrymme blir det svårt att erbjuda tjänster som är attraktiva. När bristen på lärare är stor är få intresserade av deltidstjänster. Och för den lilla kommunen finns en begränsad ekonomi att erbjuda tjänster utöver det exakta behovet. Erfarenhetsmässigt är också få personer intresserade av att dela sin arbetstid mellan olika kommuner och/eller olika skolor om det inte är alldeles nödvändigt.

## Nyckeltal

### *Barn- och utbildningsutskottet*

<b>Barn- och utbildningsförvaltningen</b>	<b>Utfall 2009</b>	<b>Utfall 2010</b>	<b>Utfall 2011</b>	<b>Utfall 2012</b>	<b>Utfall 2013</b>
Antal årsarbetare	131,5	128,3	125,7	126,8	124,7
Varav administrativ personal	4,75	4,75	4,63	4,5	3,85
Varav Skolledare	4,5	4,5	4,25	3,0	3,0

### **Skolmåltider**

Antal lunchportioner	177 085	159 534	154 797	143 622	158 266
Antal lunchportioner per årsarbetare	18 256	16 379	15 715	16 681	24 924
Bruttokostnad per lunchportion inkl frukost och mellanmål	31,84	37,94	35,59	36,52	30,86

### **Fortbildning**

Medel per årsarbetare	2 781	3 181	2 590	2 307	1 482
-----------------------	-------	-------	-------	-------	-------

### **Grundskola åk 1-9**

Antal elever	555,0	498	476	472	486
Antal årsarbetare	44,3	39,9	37,5	34,5	36
Årsarbetare inom stödåtgärder	11,9	9,2	8,5	8,0	8,0
Antal undervisande personal per 100 elever exkl stödåtgärder	8,0	8,0	7,9	7,3	7,4
Antal stödpersonal per 100 elever (exkl syo, skolsköterska, kurator och fritidsledare)	2,1	1,8	1,8	1,7	1,6
Antal undervisande personal per 100 elever (inkl. stödåtgärder)	10,1	9,8	9,7	9,0	9,1
Behöriga till gymnasiet i %	86,7	87,8			
Uppnått målen i samtliga ämnen	68	74	91	83	91

	<b>Utfall 2009</b>	<b>Utfall 2010</b>	<b>Utfall 2011</b>	<b>Utfall 2012</b>	<b>Utfall 2013</b>
--	--------------------	--------------------	--------------------	--------------------	--------------------

### **Förskoleklass**

Antal elever	50	53	56,5	53	58
Antal årsarbetare	3,6	3,4	3,5	3,8	4,5
Antal undervisande personal per 100 elever	7,2	6,5	6,2	7,1	7,8

	<b>Utfall 2009</b>	<b>Utfall 2010</b>	<b>Utfall 2011</b>	<b>Utfall 2012</b>	<b>Utfall 2013</b>
--	--------------------	--------------------	--------------------	--------------------	--------------------

### **Fritidshem**

Antal elever	142	139	143	153	153
Antal årsarbetare	7,8	6,7	6,3	7,8	7,3
Antal undervisande personal per 100 elever	5,5	4,8	4,4	5,1	4,7

	Utfall 2009	Utfall 2010	Utfall 2011	Utfall 2012	Utfall 2013
<b>Förskola</b>					
<b>Källgården</b>					
Antal barn	31	32	39	40	41
Antal årsarbetare	5,4	5,6	7,1	7,5	6,7
Antal undervisande personal per 100 barn	17,4	17,4	18,1	18,9	16,2
Antal barn per undervisande personal	5,7	5,8	5,5	5,3	6,2
<b>Blåsippan</b>					
Antal barn	34	33	39	41	38
Antal årsarbetare	6,1	5,9	6,4	7,1	6,9
Antal undervisande personal per 100 barn	17,9	17,8	16,4	17,4	18,3
Antal barn per undervisande personal	5,6	5,6	6,1	5,7	5,5
<b>Treklövern</b>					
Antal barn	56	57	59	54	52
Antal årsarbetare	8,8	8,9	8,8	9,0	9,2
Antal undervisande personal per 100 barn	15,7	15,7	15,1	16,6	17,7
Antal barn per undervisande personal	6,4	6,4	6,6	6,0	5,7
<b>Tallen</b>					
Antal barn	31	35	43	46	50
Antal årsarbetare	5,9	6,3	7,0	8,0	9,1
Antal undervisande personal per 100 barn	19,1	18,2	16,2	17,3	18,2
Antal barn per undervisande personal	5,2	5,5	6,2	5,8	5,5
<b>Skogsläntan</b>					
Antal barn	55	56	56	50	52
Antal årsarbetare	9,0	9,0	9,0	9,0	9,2
Antal undervisande personal per 100 barn	16,4	16,0	16,0	18,0	17,7
Antal barn per undervisande personal	6,1	6,3	6,2	5,5	5,6
<b>Stödåtgärder</b>					
Antal årsarbetare	1,4	1,6	1,3	1,3	1,2
Antal undervisande- och stödpersonal per 100 barn	0,6	0,7	0,5	0,6	0,5
<b>Samtliga förskolor</b>					
Antal barn	218	222	245	240	233
Antal årsarbetare	38,5	39,2	41,7	43,2	42,3
Antal undervisande personal per 100 barn	17,7	17,7	17,0	18,0	18,2
Antal barn per undervisande personal	5,7	5,7	5,9	5,6	5,5
	Utfall 2009	Utfall 2010	Utfall 2011	Utfall 2012	Utfall 2013
<b>Musikskolan</b>					
Antal inskrivna	304	240	230	186	185
Antal årsarbetare	4,6	4,6	4,2	4,0	3,7



## Socialutskottet

Ordförande: Lennart Skansfors

Förvaltningschef: Liselotte Eriksson

<b>Resultat</b>	<b>Budget 2013</b>	<b>Bokslut 2013</b>	<b>Bokslut 2012</b>
<b>(kkr)</b>			
Intäkter	32 776,0	36 863,7	22 868,4
Kostnader	-144 161,1	-145 161,2	-128 866,8
<b>Nettokostnad före kapitalkostnad</b>	<b>-111 385,1</b>	<b>-108 297,5</b>	<b>-105 998,4</b>
Kapitalkostnad	-171,0	-173,9	-193,9
<b>Nettokostnad före kommunbidrag</b>	<b>-111 556,1</b>	<b>-108 471,4</b>	<b>-106 192,3</b>
Kommunbidrag, årsbudget	111 221,0	111 221,0	108 210,0
Kommunbidrag, tilläggsanslag	335,2	335,2	
<b>Budgetavvikelse</b>	<b>0,0</b>	<b>3 084,8</b>	<b>2 017,7</b>

### Verksamhetsbeskrivning

Socialutskottet och socialförvaltningen bedriver individ- och familjeomsorg, äldreomsorg, omsorg om funktionsnedsatta och socialpsykiatri. Dessa verksamheter är organiserade i sex olika områden under var sin områdeschef. Som stöd för dessa verksamheter finns en stab som svarar för olika administrativa stödprocesser. Förvaltningschefen svarar för den övergripande ledningen och styrningen av förvaltningen.

### Årets händelser

2013 års verksamhet startade med en mycket stram budget utan utrymme för oförutsedda händelser. Socialförvaltningen tilldelades dock en tillfälligt utökad ram om 1,5 Mkr för 2013 för att täcka vissa volymökningar. Trots detta var förvaltningen tvungen att göra omfattande prioriteringar motsvarande 2,4 Mkr då de kostnadsökningar som socialförvaltningen stod inför inte motsvarade den tilldelade ekonomiska ramen.

Individ- och familjeomsorgen och området funktionsnedsatta hade volymökningar som innebar höga kostnader för försörjningsstöd och placeringar. Försörjningsstödet fortsatte att öka, främst på grund av situationen på arbetsmarknaden men även att personer flyttade till kommunen utan planering för egen försörjning.

Socialförvaltningen har under året rekryterat fem nya områdeschefer och är nu fulltaliga igen efter långa perioder med vakanta tjänster. Personalomsättningen beror på rekrytering av områdeschef på förvaltningschefens tidigare tjänst, utflytt från kommunen samt pensionsavgång. Positivt är också att personalsituationen på individ- och familjeomsorgen nu är stabil. Det finns nu goda förutsättningar för utveckling av alla socialförvaltningarnas verksamheter.

2013 utsågs Norbergs kommun av socialstyrelsens Äldreguide till att ha det bästa äldreboendet i landet. 100 procent svarade att de var nöjda med sitt boende.

Socialförvaltningen har äskat och tilldelats 1,1 Mkr av prestationsbaserade medel, det vill säga statliga medel som kommunen tilldelats för det goda arbetet för våra mest sjuka äldre. Av dessa medel skapade socialförvaltningen fyra olika projekt. Ytterligare 1 Mkr äskades och tilldelades under hösten som är riktade till äldreomsorgen och som ska gå till kompetensutveckling samt utveckla tekniken i vården. Socialförvaltningen tilldelades utvecklingsmedel att använda till medspråkare för nyanlända. Detta skall uppmuntra föreningar att söka stöd för att underlätta integrationen. För att sänka ungdomsarbetslösheten och minska barnfattigdomen har socialförvaltningen även tilldelats utvecklingsmedel med fokus på föräldrautbildning samt anställningar till ungdomar och unga

barnfamiljer. Även utvecklingsmedel till Språnget har inneburit att fyra personer getts möjlighet att delta i projektet.

Under 2013 har handikappomsorgen bytt benämning till området för funktionsnedsatta

Från 1 september har samverkansavtalet mellan Norberg, Fagersta och Skinnskattebergs kommun utökats avseende stöd och hjälp till personer med missbruksproblem och deras anhöriga. Insatserna omfattar åldersgruppen 13 år och uppåt och sker vid öppenvårdsmottagningen i Slussen i Fagersta.

Lilla Björkås, boendet för ensamkommande flyktingungdomar, har utvecklat sin verksamhet och behovet av olika alternativa boenden ökar. Det finns nu såväl ett HVB som en del utslusslägenheter kopplade till boendet. En del av ungdomarna som blivit myndiga har även flyttat vidare till egen bostad.

Den förändrade förvaltningsorganisationen med nya enheten stöd på ledningskontoret, har inneburit att förvaltningschefen från 2014 lämnat ifrån sig budget motsvarande tio procent av assistenttjänst. Enhet stöd tar över socialförvaltningens posthantering, diariet och ska påbörja införandet av gemensamt ärendehanteringssystem.

### **Några av de viktiga händelserna under året var**

- Socialförvaltningens ledningsgrupp är fulltalig.
- Alla trygghetslarm i socialförvaltningen är digitala.
- Alla verksamheter har haft planeringsdagar där medarbetarna har varit delaktiga att formulera mål för den egna verksamheten.
- Socialförvaltningen äskade och tilldelades sammanlagt 2,1 Mkr av statlig prestationsersättning.
- Utbildning i äldreomsorgen har kunnat genomföras via statlig prestationsersättning.
- Norbergs kommun utsågs till att ha det bästa äldreboendet (Socialstyrelsens äldreguide).
- Individ och familjeomsorgen har genomfört familjehemsutbildning.
- Fortsatt arbete med regeringens satsning på vårdutveckling för våra mest sjuka äldre, där Västmanland hamnade på en hedrande 2:a plats i riket när det gäller riskbedömningar.
- Arbete med plan för riktade insatser inom området psykisk ohälsa (PRIO).
- E-hälsa, digitala tjänster som ökar tillgänglighet, säkerhet och information inom vård och omsorg.
- Utvecklingsmedlen ”medspråkare för nyanlända” har gett föreningar möjlighet att söka bidrag för att möjliggöra integrationen.
- Utvecklingsmedlen ” barn och unga” har bidragit till att sänka ungdomsarbetslösheten och minska barnfattigdomen.
- Utvecklingsmedlen ”Språnget” har gett fyra deltagare möjlighet att ingå i projektet.

### **Ekonomiskt utfall och större avvikelser**

#### *Drift*

Socialförvaltningen redovisar ett överskott på 3,1 mkr, varav 0,7 mkr avser det utlagda besparingsbetinget. Därutöver ingår återredovisning av den tillfälliga ramökning på 1,5 mkr som beviljades inför år 2013. På grund av förändrade förutsättningar behövde beviljade extramedel inte tas i anspråk.

Individ- och familjeomsorgen redovisar ett överskott på 0,7 mkr. Gemensam administration visar ett överskott som till största delen utgörs av vankant cheftjänst under året. Därutöver blev kostnaderna för institutionsvård för vuxna och familjehemsvård för barn- och ungdom blivit lägre än beräknade.

Arbetsmarknad och integration lämnar också överskott. Försörjningsstödet gör dock ett under skott på närmare 1,2 mkr trots att budgeten ökades med 0,8 mkr inom befintlig ram inför 2013. Äldreomsorgen gör ett underskott på drygt 1,3 mkr, varav 1,0 mkr avser hemtjänstens område.

Bostadsanpassningsbidraget har blivit dyrare än budgeterat liksom nattpatrullen och korttidsboendet. Korttidsboendet har haft fler platser belagda än budgeterat och har därmed belastats med högre

personalkostnader. Hemtjänstenheten har haft ökade kostnader för bland annat trygghetslarm samt reparation och underhåll av bilar. Handikappomsorgen visar ett överskott på 0,9 mkr, vilket till största del beror på lägre personalkostnader än beräknat.

*Investeringar*

Socialutskottet har investerat i möbler för knappt 0,1 mkr. Införande av nyckelfri hemtjänst kommer att genomföras år 2014 och avsatta medel förs över från år 2013 till 2014.

## Måluppfyllelse

## Målområde 1) Hållbar och effektiv utveckling.

**Inriktningsmål:** All verksamhet ska bedrivas kostnadseffektivt.

Effektmål	Indikator	Uppföljning vid årsbokslut	Resultat	Bedöms målområde 1 vara uppfyllt?
Ändamålsenliga nyckeltal ska möjliggöra för socialutskottet och förvaltningen att följa och jämföra verksamheterna över tid och med andra kommuner.	<b>Finns det nyckeltal som är kopplade till socialutskottets effektmål respektive verksamheternas ekonomi?</b>	Vid helårsbokslut redovisas alla förekommande nyckeltal och i den utsträckning det är möjligt i jämförelse över tid och med andra kommuner.	<b>Se nedan, ekonomisk redovisning - nyckeltal.</b>	Ja
Nyckeltal: <ol style="list-style-type: none"> <li>1. Försörjningsstödet kostnader per invånare</li> <li>2. Antalet nya försörjningsstödsärenden de senaste sex månaderna.</li> <li>3. Andelen försörjningsstödsärenden som pågått 1 år eller mer i % av det totala antalet försörjningsstödsärenden.</li> <li>4. Kostnad per utförd hemtjänststimme</li> <li>5. kostnad per boendedygn SoL</li> <li>6. Kostnad per boendedygn LSS</li> <li>7. Kostnad per dygn på korttidsplats</li> <li>8. (Övriga nyckeltal kopplade till målområde 2-4)</li> </ol>			8. Se respektive måluppföljning	

Målområde 2) Tillväxt och attraktivitet

**Inriktningsmål:** De kommunala verksamheterna ska ha god kvalitet.

Effektmål	Indikator	Uppföljning vid årsbokslut	Resultat	Bedöms målområde 2 vara uppfyllt?
<p>Bistånd ska vara individanpassat och rättssäkert.</p> <p>Individens behov och önskemål ska ligga till grund för en trygg vård och omsorg.</p> <p>Brukarna ska vara nöjda med den mat som serveras.</p>	<p><b>1) Har personal som arbetar med myndighetsutövning, ledning och stabsfunktioner adekvat akademisk grundutbildning?</b></p> <p><b>2) Har personal med omvårdnadsuppgifter utbildning som motsvarar lägst gymnasieskolans omvårdnadsprogram ?</b></p> <p><b>3) Finns det individuellt utformade genomförandeplaner i alla pågående insatser där det inte finns någon annan plan eller där det är uppenbart obehövt?</b></p> <p><b>4) Är minst 80 % av våra brukare nöjda eller mycket nöjda med maten?</b></p>	<p>Uppföljning av kompetensnivån hos personalen.</p> <p>Uppföljning av statistik för antal genomförandeplaner i förhållande till antal ärenden där genomförandeplan skall finnas.</p> <p>Redovisning vid halv- och helårsårsbokslut</p> <p>Stickkontroll av att genomförandeplanerna är individuellt utformade och att uppföljning skett enligt planering.</p> <p>Enkät till matgästerna vid Björkängens och Resedans matsalar.</p> <p>Enkät till brukare i ordinärt boende som erhåller bistånd i form av matdistribution.</p>	<p><b>Äldreomsorg:</b> <i>Gläntan, Lärkan Höjden, Kök:</i> Indikator 1) Ej aktuellt Indikator 2) 31 av 39. Indikator 3) 35 av 35</p> <p><i>Granbacken, Boberg, SSK:</i> Indikator 1) Ej aktuellt. Indikator 2) 42 av 47. Indikator 3) 63 av 63</p> <p><i>Hemtjänst, korttidsboende, dagverksamhet:</i> Indikator 1) Ja Indikator 2) 32 av 47 Indikator 3) 61 av 126</p> <p><b>Område funktionsnedsatta:</b> Indikator 1) Ja Indikator 2) 35 av 46 Indikator 3) 42 av 46</p> <p><b>Individ- och familjeomsorgen:</b> Indikator 1) Ja Indikator 2) Ej aktuellt Indikator 3) <i>BUF/80 av 80, försörjningsstödmisbruk/1</i> av 6</p>	<p><b>Delvis</b></p> <p>Indikator 1) Delvis</p> <p>Indikator 2) Delvis</p> <p>Indikator 3) Delvis</p> <p>Indikator 4) Bedöms vara uppfylld</p>

			<p><b>Arbete, integration, K-service:</b>  <i>Lilla Björkås:</i>                      Indikator 1) Nej, i övrigt ej aktuellt                      Indikator 2) Ej aktuellt                      Indikator 3) <i>Lilla Björkås</i> 25 av 25.                      Övrig verksamhet 27 av 27.</p> <p><b>Ledningsgrupp:</b>                      Indikator 1) 5 av 6                      Indikator 2) Ej aktuellt                      Indikator 3) Ej aktuellt</p> <p><b>Stab:</b> Indikator 1)                      Ja                      Indikator 2) Ej aktuellt                      Indikator 3) Ej aktuellt</p> <p><b>Indikator 4:</b>  <i>Resedans matsal:</i>                      90 % av möjliga poäng. <i>Björkängens matsal:</i> 90 % av möjliga poäng.  <i>Ordinärt boende:</i> 87 % av möjliga poäng.</p>	
--	--	--	--	--

Målområde 3) Tillgänglighet och trygghet

**Inriktningsmål:** Norberg ska vara tryggt att växa upp, bo och åldras i.

Effektmål	Indikator	Uppföljning vid årsbokslut	Resultat	Bedöms målområde 3 vara uppfyllt?
<p>Socialförvaltningens verksamheter ska ta initiativ till samverkan med andra aktörer och synas i samhället.</p> <p>De som önskar ska ha tillgång till skriftlig och muntlig information om socialförvaltningens verksamheter.</p>	<p><b>1) Innehåller de årliga verksamhetsbeskrivningarna/produktionsmålen en planering för aktiviteter i syfte att samverka med andra aktörer och synas i samhället?</b> (uppföljning halvårsbokslut)</p> <p><b>2) Har socialförvaltningens alla verksamheter aktuella kvalitetsdeklarationer/värdighetsgarantier som beskriver vad medborgarna kan förvänta sig för tjänster?</b> (uppföljning halvårsbokslut)</p>	<p>Senast inför halvårsbokslut redovisar områdescheferna verksamhetsbeskrivningarna/produktionsmålen och aktuella kvalitetsdeklarationer/värdighetsgarantier till förvaltningschef och verksamhetsutvecklare.</p> <p><b>Inför årsbokslut redovisar områdescheferna de aktiviteter i syfte att ta initiativ till samverkan med andra aktörer och synas i samhället som genomförts under året.</b></p>	<p><b>Äldreomsorg:</b> <i>Gläntan, Lärkan Höjden, Kök:</i> Indikator 1) Produktionsmål/verksamhetsbeskrivning har redovisats. <b>Genomförda aktiviteter har redovisats.</b> Indikator 2) Värdighetsgarant i år fastställd.</p> <p><i>Granbacken, Boberg, SSK:</i> Verksamhetsbeskrivning exkl. produktionsmål har redovisats. Indikator 1) – Indikator 2) Värdighetsgarant i år fastställd.</p> <p><i>Hemtjänst, korttidsboende, dagverksamhet:</i> Produktionsmål/Verksamhetsbeskrivning saknas pga att chefstjänsten varit vakant. Indikator 1) – <b>Genomförda aktiviteter har redovisats.</b> Indikator 2) Värdighetsgarant i år fastställd.</p> <p><b>Område funktionsnedsa</b></p>	<p><b>Delvis</b></p> <p>Indikator 1) Delvis</p> <p>Redovisade aktiviteter) Ja</p> <p>Indikator 2) Ja</p>

			<p><b>tta:</b> Produktionsmål/ Verksamhets- beskrivning har redovisats. Indikator 1) <b>Ja</b> <b>Genomförda</b> <b>aktiviteter har</b> <b>redovisats.</b> Indikator 2) <b>Ja.</b> Kvalitetsdeklarati on finns.</p> <p><b>Individ- och</b> <b>familjeomsorg:</b> Produktionsmål men inte verksamhets- beskrivning har redovisats. Indikator 1) <b>Ja</b> <b>Genomförda</b> <b>aktiviteter har</b> <b>redovisats.</b> Indikator 2) <b>Ja.</b> Kvalitetsdeklarati on finns.</p> <p><b>Arbete,</b> <b>Integration,</b> <b>Kommunservic</b> <b>e:</b> <i>Lilla Björkås:</i> Produktionsmål men inte verksamhets- beskrivning har redovisats för Lilla Björkås men inte för övrig verksamhet. Indikator 1) <b>Ja</b> Indikator 2) <b>Ja.</b> Kvalitetsdeklarati on finns för Lilla Björkås.</p> <p><b>Stab:</b> Produktionsmål/ Verksamhets- beskrivning har redovisats.</p>	
--	--	--	---	--



			Indikator 1) <b>Ja</b> <b>Genomförda aktiviteter har redovisats.</b> Indikator 2) <b>Ja.</b> Kvalitetsdeklaration finns.	
--	--	--	---	--

**Målområde 4) Delaktighet och engagemang**

**Inriktningsmål:** Kommunens verksamheter ska när det är möjligt samråda med brukarna.

Effektmål	Indikator	Uppföljning vid halvårsbokslut	Resultat	Bedöms målområde 4 vara uppfyllt?
Socialutskottets verksamheter ska när det är möjligt samråda med brukarna.	1) Innehåller de årliga verksamhetsbeskrivningar/ produktionsmålen en planering för aktiviteter i syfte att när det är möjligt samråda med brukarna?	Senast inför halvårsbokslut redovisar områdescheferna verksamhetsbeskrivningar/ produktionsmålen till förvaltningschef och verksamhetsutvecklare.  <b>Inför årsbokslut redovisar områdescheferna de aktiviteter i syfte att när det är möjligt samråda med brukarna som genomförts under året.</b>	<b>Äldreomsorg:</b> <i>Gläntan, Lärkan Höjden, Köke:</i> Indikator 1) <b>Ja</b> <b>Genomförda aktiviteter har redovisats.</b>  <i>Granbacken, Boberg, SSK:</i> Indikator 1) <i>Produktionsmål</i> har inte redovisats. <b>Genomförda aktiviteter har redovisats.</b>  <i>Hemtjänst, korttidsboende, dagverksamhet:</i> Indikator 1) Verksamhetsbeskrivning/ Produktionsmål ska enligt beslut av förvaltningschefen inte redovisas 2013 med anledning av att cheftjänsten varit vakant. <b>Genomförda aktiviteter har redovisats.</b>	<b>Delvis</b>  Indikator 1) Delvis  Redovisade aktiviteter) Ja

			<p><b>Område funktionsnedsetta:</b> Indikator 1) <b>Ja</b>  <b>Genomförda aktiviteter har redovisats.</b></p> <p><b>Individ- och familjeomsorg:</b>  Indikator 1) <b>Ja</b>  <b>Genomförda aktiviteter har redovisats.</b></p> <p><b>Arbete och integration:</b>  <i>Lilla Björkås:</i>  Indikator 1) <b>Ja</b>  <b>Genomförda aktiviteter har redovisats.</b>  <i>K-service:</i>  Indikator 1) <b>Nej</b>  <b>Genomförda aktiviteter har redovisats.</b></p> <p><b>Stab:</b>  Indikator 1) <b>Ja</b>  <b>Genomförda aktiviteter har redovisats.</b></p>	
--	--	--	--	--

### Framtiden

Förvaltningen ser ljus på framtiden då alla områdeschefer är rekryterade och att vi gemensamt kan fortsätta utveckla socialförvaltningen framåt. Att säkerställa en god arbetsmiljö är viktigt och blir en utmaning både för förvaltningschefen men även för områdescheferna mot sina verksamheter. En utmaning under året blir att hålla den ekonomiska ramen, framförallt då de flesta verksamheterna är dynamiska och tenderar att öka.

Socialförvaltningen har tilldelats en utökad ekonomisk ram 2014 för att möta morgondagens behov av demensbemanning. Äldreomsorgen kommer att fortsätta översynen för att möta Socialstyrelsens nya föreskrifter för personer med demenssjukdom som beräknas träda i kraft i början av 2015. Bedömningen är att äldreomsorgen kommer att få räkna med ytterligare kostnadsökningar de kommande åren för att inte kvaliteten ska äventyras.

Socialutskottet och barn- och utbildningsutskottet samverkar omkring kostorganisationen. En projektanställd kostchef anställs under viss del av 2014 vars uppgift blir att utreda hur kostorganisationerna ska bedrivas framåt.

Socialförvaltningen kommer att hantera bemanning åt barn-och utbildningsförvaltningens förskolor.

Arbetet med vårdutveckling för de mest sjuka äldre och psykiatrisatsningen (PRIO) samt arbetet med e-hälsa fortsätter i lika stor omfattning som tidigare, både lokalt och på länsnivå. Inom området e-hälsa ska planering fortsätta för att eventuellt införa e-tjänsten om digitala ansökningar. Ett införande av det beräknas till tidigast 2015.

Individ och familjeomsorgen ska fortsätta arbetet i samverkansformer med andra kommuner och landstinget. Under året ska ett fortsatt arbete och implementering av handlingsplanen avseende psykisk ohälsa hos barn och unga göras. Samverkansavtalet med skolan ska revideras och socialtjänstens medverkan vid familjecentralen ska tydliggöras. Samverkan med arbetsförmedlingen är avgörande för att underlätta vägen till egen försörjning. Verksamheten kommer även i möjligaste mån att försöka finna arbetsplatser på den reguljära arbetsmarknaden.

Den länsgemensamma upphandlingen av verksamhetssystem för vård och omsorg som genomfördes 2013 innebär att äldreomsorgen får ett helt nytt system. Införandeprocessen påbörjas i januari 2014. Skarp drift är beräknad till mars 2015. I hemtjänsten är det aktuellt med nytt verksamhetssystem för tidsmätning och planering. ”Nyckelfri hemtjänst” som testats under 2013 med ett positivt resultat innebär att en upphandling nu kommer att påbörjas.

Lilla Björkås har behov av att starta ytterligare en boendeform för de ensamkommande flyktingungdomarna. Det behövs ett alternativ mellan HVB och utslusslägenhet. En person kommer i projektform att utveckla detta under 2014.

Fortsatt planering gällande förvaltningsorganisation kommer att ske under året om ytterligare del av assistenttjänst ska flyttas över till enhet stab på ledningskontoret. Socialförvaltningen ser dock svårigheter i detta som behöver utredas då heltidstjänst drabbas av att uppgifter plockas bort.

#### Personalekonomisk redovisning

<b>Sjukfrånvaro under året</b>	Den sammanlagda sjukfrånvaron under året uppgick till 5,19 %.
<b>Tillgång på vikarier</b>	Förvaltningens vikariebehov täcks till stor del av den gemensamma poolen, vilket innebär att verksamheterna kunnat hålla nere antalet vikarier. Detta genererar en lägre kostnad för upplärning av nya vikarier samt en god kontinuitet. Tillgången på sjuksköterskevikarier har däremot varit svår. Under 2013 har inga tjänster köpts från bemanningsföretag.
<b>Läget på arbetsmarknaden och erfarenheterna av rekryteringar</b>	Förvaltningen har under 2013 genomfört ett stort antal rekryteringar. I samtliga fall har medarbetare med den efterfrågade kompetensen kunnat anställas.
<b>Personalförsörjningsläget i ett kort och medellångt perspektiv</b>	Personalförsörjningsläget bedöms i ett kort perspektiv som mycket osäker, bla sjuksköterskor. Även i ett medellångt perspektiv är läget fortsatt osäkert. Inför framtiden är det viktigt att satsa på och behålla de chefer och medarbetare som finns i verksamheten idag.

## Investeringsredovisning

ID	Budget	Utfall	Outnyttjat
7902	465	58	407

Investeringen som gällde möbler till nya konferenslokalen på Öjersbogården är avslutad. De outnyttjade 0,4 Mkr gäller för Nyckelfri hemtjänst, medlen äskas att föras med till 2014.

## Nyckeltal

	2011	2012	2013	
<b>Försörjningsstöd kostnad per invånare</b>	723	791	975	Utbetalt försörjningsstöd per invånare. Totalt försörjningsstöd fördelat på statistik från
<b>Kostnad per boendedygn SOL (SÄBO)</b>	1 222	1 229	1 347	Kostnad berörda IDn samt viss fördelning av lokalkostnad och OH- kostnader
<b>Kostnad per boendedygn LSS</b>	1 733	1 879	1 731	Se ovan
<b>Kostnad per korttidsplats i ÄO</b>		1 386	1 495	Se ovan
<b>Kostnad per utförd hemtjänsttimme</b>	766	606	609	Lönekostnaderna fördelat på antalet utförda timmar
<b>Antalet nya försörjningsstödärenden de senaste 6 månaderna</b>			64	Nya ärenden juli-dec (Ärenden jan-juni 58 st)
<b>Andelen försörjningsstödsärenden som pågått 1 år eller mer i % av det totala antalet försörjningsstödsärenden</b>			36%	

## Resultaträkning

(tkr)	Not	Budget 2013	Bokslut 2013	Bokslut 2012
Verksamhetens intäkter	1	64 351	78 566	77 732
Verksamhetens kostnader	1	-338 044	-339 551	-354 960
Avskrivningar	2	-11 942	-11 768	-12 119
<b>Verksamhetens nettokostnader</b>		<b>-285 635</b>	<b>-272 752</b>	<b>-289 346</b>
Skatteintäkter	3	231 800	232 040	224 935
Generella statsbidrag och utjämning	3	56 480	54 250	58 588
Finansiella intäkter	4	200	589	2 484
Finansiella kostnader	4	-3 507	-6 322	-3 933
<b>Resultat efter skatteintäkter och finansnetto</b>	<b>5</b>	<b>-662</b>	<b>7 805</b>	<b>-7 272</b>

## Finansieringsanalys

(tkr)	Not	131231	121231
<b>Den löpande verksamheten</b>			
Årets resultat		7 805	-7 272
Justering för avskrivningar	2	11 768	12 119
Justering för förändring pensionsavsättning	12	3 240	2 657
<i>Just för övr ej likviditetspåverkande poster som ingår i Årets resultat</i>	15	761	20 615
Poster som bokförts direkt mot eget kapital	11	1 000	-3 651
<i>Medel från verksamheten före förändring av rörelsekapital</i>		24 574	24 467
+/- Minskning/ökning förråd	8	5	73
+/- Minskning/ökning övriga kortfristiga fordringar	9	3 037	24 513
+/- Ökning/minskning övriga kortfristiga skulder	14	6 177	-1 761
<b>Kassaflöde från den löpande verksamheten</b>		<b>33 793</b>	<b>47 292</b>
<b>Investeringsverksamheten</b>			
Investering i materiella anläggningstillgångar	6	-8 765	-11 473
Försäljning av fastigheter och inventarier		1 059	375
<b>Kassaflöde från investeringsverksamheten</b>		<b>-7 706</b>	<b>-11 098</b>
<b>Finansieringsverksamheten</b>			
<i>Utlåning</i>			
Försäljning av aktieplaceringar, finans			268
+/- Minskning/ökning övriga långfristiga fordringar	7	1 181	-4 188
<i>Upplåning</i>			
Nyupptagna långfristiga lån	13		4 188
Amortering långfristiga lån	13	-1 314	-10 500
<b>Kassaflöde från finansieringsverksamheten</b>		<b>-133</b>	<b>-10 232</b>
<b>Årets kassaflöde</b>		<b>25 954</b>	<b>25 962</b>
Likvida medel vid årets början	10	27 672	1 710
Likvida medel vid årets slut	10	53 626	27 672
<i>Specifikation till årets kassaflöde</i>			
+/- Ökning/minskning kassa och bank	10	25 954	25 962
<b>Årets kassaflöde</b>		<b>25 954</b>	<b>25 962</b>

**Balansräkning**

(tkr)	Not	131231	121231
<b>Tillgångar</b>			
<b>Anläggningstillgångar</b>			
<i>Materiella anläggningstillgångar</i>			
Mark, byggnader och tekniska anläggningar	6	126 825	131 099
Maskiner och inventarier	6	2 926	3 843
Pågående nyanläggningar	6	398	30
Finansiella anläggningstillgångar	7	7 322	8 502
<b>Summa anläggningstillgångar</b>		<b>137 471</b>	<b>143 475</b>
<b>Omsättningstillgångar</b>			
Förråd	8	263	268
Kortfristiga fordringar	9	24 328	27 365
Kassa och bank	10	53 626	27 672
<b>Summa omsättningstillgångar</b>		<b>78 217</b>	<b>55 305</b>
<b>Summa tillgångar</b>		<b>215 688</b>	<b>198 780</b>
<b>Skulder och eget kapital</b>			
<b>Eget kapital</b>			
Eget kapital	11	41 128	32 322
därav årets resultat		7 805	-7 272
<b>Summa eget kapital</b>		<b>41 128</b>	<b>32 322</b>
<b>Avsättningar</b>			
Avsättning pensionsförpliktelser	12	24 839	21 599
<b>Summa avsättningar</b>		<b>24 839</b>	<b>21 599</b>
<b>Skulder</b>			
Långfristiga skulder	13	93 874	95 188
Kortfristiga skulder	14	55 847	49 671
<b>Summa skulder</b>		<b>149 721</b>	<b>144 859</b>
<b>Summa skulder och eget kapital</b>		<b>215 688</b>	<b>198 780</b>
<b>Ansvarsförbindelser 16</b>			
a) pensionsförbindelser som inte upptagits bland skulderna eller avsättningarna, inkl löneskatt		172 511	163 806
b) övriga förpliktelser		4 717	4 034
<b>Summa ansvarsförbindelser</b>		<b>177 228</b>	<b>167 840</b>

**Noter (kkkr)**

<b>1 Verksamhetens intäkter och kostnader</b>	<b>131231</b>	<b>121231</b>
Intäkter enligt redovisning	78 566	77 732
Kostnader enligt redovisning	-339 551	-354 960
<b>Verksamhetens nettokostnader</b>	<b>-260 985</b>	<b>-277 228</b>
Interna poster som inte ingår i verksamhetens nettokostnader	8 242	21 647
Internränta	3 746	17 932
<b>Totalt interna poster</b>	<b>11 988</b>	<b>39 579</b>
<b>I verksamhetens intäkter ingår</b>		
<i>Reavinster vid försäljning av fastigheter</i>		
Källan 3		313
Fagerstavägen 7B (Lövet)	300	
Rutgården	363	
Del av Kärrgruvans skola	98	
	<b>761</b>	<b>313</b>
<b>I verksamhetens kostnader ingår</b>		
<i>Reaförlust vid försäljning av fastigheter</i>		
Resedan		1 244
<b>2 Avskrivningar</b>		
Planenliga avskrivningar	11 768	12 119
<b>Summa</b>	<b>11 768</b>	<b>12 119</b>
<b>3 Skatteintäkter, generella statsbidrag och utjämning</b>		
Kommunalskatt	233 278	222 521
Slutavräkning tidigare år	137	-165
Prognos slutavräkning	-1 375	2 578
<b>Summa skatteintäkter</b>	<b>232 040</b>	<b>224 935</b>
Inkomstutjämning	45 700	47 114
Kostnadsutjämning	-924	726
Regleringsbidrag	2 568	2 813
Utjämning LSS	-1 683	-1 184
Kommunal fastighetsavgift	8 590	9 119
<b>Summa generella statsbidrag och utjämning</b>	<b>54 250</b>	<b>58 588</b>
<b>Summa skatteintäkter och generella statsbidrag</b>	<b>286 290</b>	<b>283 523</b>
<i>Avräkningsbelopp per invånare</i>		
Slutavräkning	475	734
Preliminär avräkning	-244	451



	131231	121231
<b>4 Finansiella intäkter och kostnader</b>		
<i>Ränteintäkter</i>		
Ränteintäkter	559	484
Övriga finansiella intäkter	31	
Ianspråktagande av Mimerlaven		1 000
Ianspråktagande av pensionsavsättning		1 000
<b>Finansiella intäkter</b>	<b>589</b>	<b>2 484</b>
 <i>Räntekostnader</i>		
Räntor på lån	2 868	3 303
Finansiell kostnad ökning pensionsskuld	460	574
Sänkt diskonteringsränta pensionsskuld	2 153	
Dröjsmålsräntor	5	8
Övriga finansiella kostnader	92	47
Indexering Citybanan	744	
<b>Finansiella kostnader</b>	<b>6 322</b>	<b>3 933</b>
 <b>5 Årets resultat</b>		
Årets resultat	7 805	-7 272
Avgår samtliga realisationsvinster	761	313
 <b>Jämförelsestörande poster</b>		
<i>Verksamhetens intäkter</i>		
Upplupen intäkt återbetalning premier FORA 2007-2008		4 994
Återbetalning premier FORA 2005-2006	4 808	
 <i>Finansiella kostnader</i>		
Sänkt diskonteringsränta	2 153	
 <b>Justerat resultat</b>	<b>4 389</b>	<b>-12 579</b>
 <b>6 Materiella anläggningstillgångar</b>		
<i>Markreserv</i>		
Ingående anskaffningsvärde	315	86
Nyanskaffningar		229
Omklassificering	7 417	
<b>Summa utgående ack anskaffningsvärden</b>	<b>7 732</b>	<b>315</b>
<b>Summa utgående bokfört värde</b>	<b>7 732</b>	<b>315</b>

<i>Verksamhetsfastigheter</i>	<b>131231</b>	<b>121231</b>
Ingående anskaffningsvärde	161 721	149 075
Nyanskaffningar	5 825	12 646
Omklassificering	-29	
Försäljningar	-195	
<b>Summa utgående ack anskaffningsvärden</b>	<b>167 321</b>	<b>161 721</b>
Ingående avskrivningar	89 863	63 881
Årets avskrivningar	6 567	6 709
Nedskrivningar	209	19 273
<b>Summa utgående ack avskrivningar</b>	<b>96 638</b>	<b>89 863</b>
<b>Summa utgående bokfört värde</b>	<b>70 683</b>	<b>71 858</b>
<i>Fastigheter för affärsverksamhet</i>		
Ingående anskaffningsvärde	63 886	63 257
Nyanskaffningar	136	629
Anslutningsavgift	-69	
<b>Summa utgående ack anskaffningsvärden</b>	<b>63 953</b>	<b>63 886</b>
Ingående avskrivningar	36 939	35 011
Årets avskrivningar	1 853	1 928
<b>Summa utgående ack avskrivningar</b>	<b>38 792</b>	<b>36 939</b>
<b>Summa utgående bokfört värde</b>	<b>25 161</b>	<b>26 948</b>
<i>Publika fastigheter</i>		
Ingående anskaffningsvärde	28 925	28 925
Nyanskaffningar	943	
<b>Summa utgående ack anskaffningsvärden</b>	<b>29 868</b>	<b>28 925</b>
Ingående avskrivningar	21 313	20 215
Årets avskrivningar	1 068	1 098
<b>Summa utgående ack avskrivningar</b>	<b>22 381</b>	<b>21 313</b>
<b>Summa utgående bokfört värde</b>	<b>7 488</b>	<b>7 613</b>
<i>Fastigheter för annan verksamhet</i>		
Ingående anskaffningsvärde	30 446	34 146
Korrigerigering från tidigare år	13	
Nyanskaffningar		222
Försäljningar	-608	-2 048
Nedskrivning		-1 875
Omklassificering	-7 387	
<b>Summa utgående ack anskaffningsvärden</b>	<b>22 464</b>	<b>30 446</b>
Ingående avskrivningar	9 464	10 094
Nedskrivning		-1 715
Försäljningar	-398	
Årets avskrivningar	1 005	1 085
<b>Summa utgående ack avskrivningar</b>	<b>10 071</b>	<b>9 464</b>
<b>Summa utgående bokfört värde</b>	<b>12 392</b>	<b>20 981</b>

	131231	121231
<i>Övriga fastigheter</i>		
Ingående anskaffningsvärde	150	150
<b>Summa utgående ack anskaffningsvärde</b>	<b>150</b>	<b>150</b>
Ingående avskrivningar	30	15
Årets avskrivningar	15	15
<b>Summa utgående ack avskrivningar</b>	<b>45</b>	<b>30</b>
<b>Summa utgående bokfört värde</b>	<b>105</b>	<b>120</b>
 <i>Exploateringsmark, ej avyttring</i>		
Ingående anskaffningsvärde	3 265	3 265
<b>Summa utgående ack anskaffningsvärde</b>	<b>3 265</b>	<b>3 265</b>
<b>Summa utgående bokfört värde</b>	<b>3 265</b>	<b>3 265</b>
 <i>Inventarier</i>		
Ingående anskaffningsvärde	10 068	10 450
Nyanskaffningar	384	529
Nedskrivningar		-911
Försäljning	-66	
<b>Summa utgående ack anskaffningsvärde</b>	<b>10 386</b>	<b>10 068</b>
Ingående avskrivningar	6 474	6 074
Nedskrivningar	22	-894
Årets avskrivningar	1 168	1 294
Försäljning	46	
<b>Summa utgående ack avskrivningar</b>	<b>7 710</b>	<b>6 474</b>
<b>Utgående bokfört värde</b>	<b>2 677</b>	<b>3 594</b>
 Konst	250	250
Pågående investeringar	398	30
 <b>Totalt utgående ack anskaffningsvärden</b>	<b>305 139</b>	<b>298 775</b>
<b>Totalt utgående ack avskrivningar</b>	<b>175 637</b>	<b>164 082</b>
<b>Totalt pågående</b>	<b>398</b>	<b>30</b>
<b>Totalt utgående bokfört värde</b>	<b>130 150</b>	<b>134 973</b>
 <b>7 Finansiella anläggningstillgångar</b>		
Aktier	1 302	2 270
Andelar	1 261	293
Övriga långfristiga fordringar	1 387	1 752
 <b>Bidrag till statlig infrastruktur</b>		
Aktivering bidrag till Citybanan	3 549	4 188
Upplösning av årliga enhetliga belopp, år 1 av 20	-177	
	<b>7 322</b>	<b>8 502</b>

	<b>131231</b>	<b>121231</b>
<b>8 Förråd</b>		
ALE	66	70
Kontorsmaterial	197	198
	<b>263</b>	<b>268</b>
<b>9 Kortfristiga fordringar</b>		
Kundfordringar	4 279	3 871
Mervärdesskattefordringar	1 266	1 319
Interimsfordringar	11 604	12 703
Skattekonto	44	57
Avräkning projekt		9
Avräkning HBV		215
Övriga kortfristiga fordringar	14	2 424
Upplupna skatteintäkter	2 715	6 768
Kommunal fastighetsavgift	1 397	
Preliminärskatt	3 008	
	<b>24 328</b>	<b>27 365</b>
<b>10 Kassa och bank</b>		
Kassa		6
Bank	247	27 011
Plusgiro	53 379	655
	<b>53 626</b>	<b>27 672</b>
<b>11 Eget kapital</b>		
Ingående Eget kapital	32 322	43 245
Årets resultat	7 805	-7 272
Övriga omföringar från eget kapital		-3 651
Återföring till eget kapital	1 000	
	<b>41 128</b>	<b>32 322</b>
<b>Anläggningsskapital</b> utgör skillnaden mellan anläggningstillgångar och långfristiga skulder/avsättningar	18 758	26 688
<b>Rörelsekapitalet</b> utgör skillnaden mellan omsättnings- tillgångar och kortfristiga skulder	22 370	5 634
<b>Summa eget kapital</b>	<b>41 128</b>	<b>32 322</b>

	<b>131231</b>	<b>131231</b>
<b>12 Avsättningar pensionsförpliktelser</b>		
<i>Pensioner</i>		
Avsättning pensionsförpliktelse	15 256	12 444
Avsättning löneskatt	3 701	3 019
Pensionsåtagande kommunalförbund	5 883	5 136
<b>Summa avsättningar pensioner</b>	<b>24 839</b>	<b>20 599</b>
<b>Ingående avsättning Norbergs kommun</b>	<b>13 879</b>	
Pensionsutbetalningar	-462	
Nyintjänad pension	1 616	
Ränte- och basbeloppsuppräknningar	331	
Sänkning diskonteringsräntan	1 269	
Förändring av löneskatt	662	
Övrigt	-24	
<b>Utgående avsättning</b>	<b>17 271</b>	
<b>Ingående avsättning förtroendevalda</b>	<b>1 584</b>	
Nyintjänad pension	38	
Ränte- och basbeloppsuppräknningar	44	
Förändring av löneskatt	20	
<b>Utgående avsättning</b>	<b>1 686</b>	
<b>Ingående avsättning kommunalförbund</b>	<b>5 136</b>	
Pensionsutbetalningar	-248	
Nyintjänad pension	273	
Ränte- och basbeloppsuppräknningar	115	
Sänkning diskonteringsräntan	464	
Förändring av löneskatt	146	
Övrigt	-4	
<b>Utgående avsättning</b>	<b>5 883</b>	
<b>Övriga avsättningar</b>		
Avsättning framtida pensioner		1 000
		<b>1 000</b>
<b>Summa avsättningar</b>	<b>24 839</b>	<b>21 599</b>
<b>13 Långfristiga skulder</b>		
Kommuninvest	90 000	91 000
<b>Skuld bidrag till statlig infrastruktur</b>		
Skuld Citybanan	4 293	4 188
Avgår betalning nr 1 av 20	-419	
<b>Summa långfristiga skulder</b>	<b>93 874</b>	<b>95 188</b>

	<b>131231</b>	<b>121231</b>
<b>14 Kortfristiga skulder</b>		
Leverantörsskulder	8 108	6 310
Semesterlöneskuld	12 003	13 397
Arbetsgivaravgifter	3 154	3 406
Upplupen kostnadsränta	570	1 028
Preliminärskatt löner	2 774	3 005
Momsskulder	356	384
Mimerlaven	6 772	6 674
Löneskatt	2 979	2 841
Pension individuell del	5 626	5 496
Interimsskulder	6 016	3 412
Förutbetalda skatteintäkter	1 375	
Avräkning integration	6 056	3 404
Övriga kortfristiga skulder	57	314
	<b>55 847</b>	<b>49 671</b>
<b>15 Justering för övriga ej likviditetspåverkande poster som ingår i Årets resultat</b>		
Nedskrivningar av anläggningstillgångar		19 683
Realisationsvinst försäljning fastigheter		-313
Realisationsförlust försäljning fastigheter	761	1 244
	<b>761</b>	<b>20 615</b>
<b>16 Ansvarsförbindelser</b>		
<i>Borgensåtaganden</i>		
Delägda bolag	4 525	3 872
Privatpersoner statliga lån	192	162
<b>Summa borgensåtaganden</b>	<b>4 717</b>	<b>4 034</b>
Pensionsförpliktelse - ansvarsförbindelse enligt SPP	138 831	131 825
Löneskatt 24,26 %	33 680	31 981
Aktualiseringsgrad 84 %		
<b>Summa pensionsförpliktelse och löneskatt</b>	<b>172 511</b>	<b>163 806</b>
<b>Summa borgensåtaganden och pensionsförpliktelser</b>	<b>177 228</b>	<b>167 840</b>

### Övrigt

Norbergs kommun har i mars 1994 ingått en solidarisk borgen såsom för egen skuld för Kommuninvest i Sverige AB:s samtliga nuvarande och framtida förpliktelser. Samtliga 278 kommuner som per 2013-12-31 var medlemmar i Kommuninvest ekonomisk förening har ingått likalydande borgensförbindelser.

Mellan samtliga medlemmar i Kommuninvest ekonomisk förening har ingåtts ett regressavtal som reglerar fördelningen av ansvaret mellan medlemskommunerna vid ett eventuellt ianspråktagande av ovan nämnd borgensförbindelse. Enligt regressavtalet ska ansvaret fördelas dels i förhållande till storleken på de medel som respektive medlemskommun lånat

av Kommuninvest i Sverige AB, dels i förhållande till storleken på medlemskommunernas respektive insatskapital i Kommuninvest ekonomisk förening.

Vid en uppskattning av den finansiella effekten av Norbergs kommuns ansvar enligt ovan nämnd borgensförbindelse, kan noteras att per 2013-12-31 uppgick Kommuninvest i Sverige AB:s totala förpliktelser till 269 402 miljoner kronor och totala tillgångarna till 271 338 miljoner kronor. Kommunens andel av de totala förpliktelserna uppgick till 132 987 miljoner kronor och andelen av de totala tillgångarna uppgick till 133 676 miljoner kronor.

## Sammanställd driftredovisning

Nämnd (kkr)	Nettobudget 2013	Kostnader 2013	Intäkter 2013	Nettokostnad 2013	Netto- avvikelse	Nettokostnad 2012
Kommunfullmäktige	59 395,0	57 333,7	608,8	56 724,9	2 670,1	59 058,1
Kommunstyrelsen	15 149,0	27 447,5	13 188,1	14 259,4	889,6	14 918,7
Kultur-, idrotts- och fritidsutskottet	8 405,0	11 574,6	3 169,3	8 405,3	-0,3	8 999,9
Barn- och utbildnings- utskottet	88 441,0	97 369,1	9 528,1	87 841,0	600,0	85 470,0
Socialutskottet	111 556,2	145 335,1	36 863,7	108 471,4	3 084,8	106 192,0
<b>TOTALT</b>	<b>282 946,2</b>	<b>339 060,0</b>	<b>63 358,0</b>	<b>275 702,0</b>	<b>7 244,2</b>	<b>274 638,7</b>

## Sammanställd investeringsredovisning

Nämnd (kkr)	Nettobudget 2013	Utgifter 2013	Inkomster 2013	Nettoinvest 2013	Netto- avvikelse	Nettoinvest 2012
Kommunfullmäktige	18 068,0	7 274,5	3,6	7 270,9	10 797,1	11 954,8
Kommunstyrelsen	1 400,0	384,5	1 123,9	-739,4	2 139,4	422,2
varav allmänna utskottet	500,0		1 123,9	-1 123,9	1 623,9	-17,5
varav kultur-, idrotts- och fritidsutskottet	100,0	100,0		100,0	0,0	104,6
varav barn- och utbild- ningsutskottet	335,0	226,1		226,1	108,9	282,1
varav socialutskottet	465,0	58,3		58,3	406,7	53,0
<b>TOTALT</b>	<b>19 468,0</b>	<b>7 659,0</b>	<b>1 127,5</b>	<b>6 531,5</b>	<b>12 936,5</b>	<b>12 376,9</b>



## Driftredovisning

ID kkr	Nettobudget 2013	B Kostnader	O K	S Intäkter	L U	T Nettokostn	2 0 1 3 Nettoavvik	Nettokostnad 2012
<b>Kommunfullmäktige</b>								
Kommunfullmäktige	597,8		428,1			428,1	169,7	411,4
Valnämnden	10,0		5,5			5,5	4,5	2,7
Revisionen	261,0		238,8			238,8	22,2	215,2
Kommunalt partistöd	162,0		162,0			162,0	0,0	162,0
Överförmyndare	489,1		883,5	426,2		457,2	31,9	504,9
NVU	31 137,0	30 333,7		159,0	30 174,8		962,2	34 611,6
NVU ensamkommande								104,3
Bidrag till NVK	12 521,0	10 904,2			10 904,2		1 616,8	10 697,3
Gator och parker		10,6			10,6		-10,6	13,5
Verksamhetslokaler		0,1			0,1		-0,1	350,9
Outhyrda lokaler	472,0	908,3		23,6	884,8		-412,8	709,6
SDR	4 496,0	4 480,1			4 480,1		15,9	4 212,7
V-dala miljö- o byggnadsnämnd	2 472,0	2 609,2			2 609,2		-137,2	2 510,8
V-Dala lönenämnd	931,0	837,8			837,8		93,2	931,0
N Västmanlands ekonominämnd	3 800,0	3 455,7			3 455,7		344,3	1 619,4
VL, länstrafiken	1 350,0	1 350,0			1 350,0		0,0	1 265,6
VL, lokal trafik	536,0	583,9			583,9		-47,9	591,0
N V-lands samordningsförbund	160,0	142,0			142,0		18,0	144,2
<b>Kommunfullmäktige</b>	<b>59 395,0</b>	<b>57 333,7</b>		<b>608,8</b>	<b>56 724,9</b>		<b>2 670,1</b>	<b>59 058,1</b>
<b>Kommunstyrelsen</b>								
Kommunstyrelsen	1 276,7	1 281,9			1 281,9		-5,2	1 160,7
Arbetsutskottet	200,0	103,1			103,1		96,9	105,4
Personalutskottet	50,0	33,8			33,8		16,2	24,4
Till ks förfogande	1 587,0	1 692,5			1 692,5		-105,5	1 246,9
Bredband ks	294,0	293,4			293,4		0,6	311,2
Medlemsavgifter under ks	1 000,0	688,4			688,4		311,6	768,3
Tingshuset, driftkostnad	1 000,0	1 000,0			1 000,0		0,0	783,1
Ombyggnad SBO		156,8			156,8		-156,8	0,0
Kanslisektionen	2 300,0	2 322,0		12,5	2 309,5		-9,5	2 304,7
Kommunarkivet	265,0	278,7			278,7		-13,7	319,5
Kommunal beredskap		364,1		364,1	0,0		0,0	0,0
Info/utredning	733,8	670,9			670,9		62,9	626,6
Lk utvecklingsmedel	150,0	29,5			29,5		120,5	106,9
Ekonomisektionen*	24,7	27,1			27,1		-2,4	1 651,2
IT-verksamhet, gemensam	1 674,0	1 858,9		153,4	1 705,5		-31,5	1 973,8
Ansvarsförsäkring	342,0	360,3			360,3		-18,3	224,0
Avgift SKL, VKL	281,0	282,0			282,0		-1,0	277,0
Inköpsverksamhet	420,0	441,2			441,2		-21,2	405,0
Reception/växel		845,0		845,0	0,0		0,0	95,9
Kontorsvaktmästeri	31,1	913,8		929,2	-15,4		46,6	-49,2
Personalsektion	1 487,9	1 335,8		47,5	1 288,3		199,5	936,3
Friskvård	20,0				0,0		20,0	12,6
Fackliga företrädare	678,3	420,7			420,7		257,6	457,9
Personalpolitiska åtgärder	50,0				0,0		50,0	0,0
Feriearbeten	100,0	94,9			94,9		5,1	102,5
Miljö- och utveckling	50,0	21,0			21,0		29,0	15,4
Företagshälsovård	95,0	63,7			63,7		31,3	53,6
V-dala lönenämnd		20,4		19,0	1,4		-1,4	
Lönesektionen		10 816,0		10 817,4	-1,4		1,4	0,0
Lönen, egna kostnader	38,5	69,6			69,6		-31,1	36,4
Näringslivsfrämjande åtgärder	1 000,0	960,0			960,0		40,0	968,6

Norbergs kommun – Årsredovisning 2013

Projekt telefoni		1,9		1,9	-1,9	
<b>Kommunstyrelsen</b>	<b>15 149,0</b>	<b>27 447,5</b>	<b>13 188,1</b>	<b>14 259,4</b>	<b>889,6</b>	<b>14 918,7</b>

\*) Till och med 2012-06-30

ID kkr	Nettobudget 2013	B O K Kostnader	S L U T Intäkter Nettokostn	2 0 1 3 Nettoavvik	Nettokostnad 2012	
<b>Kultur-, idrotts- och fritidsutskottet</b>						
Kultur- och fritidsutskottet	40,0	40,1	0,0	40,1	-0,1	40,8
Kultur- och fritidsförvaltningen	640,0	675,4	45,0	630,4	9,6	1 286,3
Kultur	4 899,0	5 860,8	852,0	5 008,8	-109,8	5 040,1
Fritid	2 509,0	3 011,2	585,6	2 425,6	83,4	2 307,3
Turism	317,0	306,4	5,8	300,6	16,4	325,4
<b>Kultur-, idrotts- och fritidsutskottet</b>	<b>8 405,0</b>	<b>9 893,8</b>	<b>1 488,4</b>	<b>8 405,4</b>	<b>-0,4</b>	<b>8 999,9</b>
<b>Projekt</b>						
Natur- och kulturarvsturism	0,0	305,1	363,3	-58,2	58,2	
Bergslagsforskning	0,0	229,0	229,0	0,0	0,0	
KMV program	0,0	250,0	250,0	0,0	0,0	
KO KOLL	0,0	4,0	4,0	0,0	0,0	
Ditt Bergslag	0,0	184,2	184,2	0,0	0,0	
Kallmora konstkanal	0,0	162,0	162,0	0,0	0,0	
Barnens Bergslag	0,0	496,5	438,4	58,1	-58,1	
Utveckling av skidanläggningar	0,0	50,0	50,0	0,0	0,0	
<b>Projekt</b>		<b>1 680,8</b>	<b>1 681,0</b>	<b>-0,2</b>	<b>0,2</b>	<b>0,0</b>
<b>Totalt kultur-, idrotts- och fritidsutskottet</b>	<b>8 405,0</b>	<b>11 574,6</b>	<b>3 169,3</b>	<b>8 405,3</b>	<b>-0,3</b>	<b>8 999,9</b>
<b>Barn- och utbildningsutskottet</b>						
Barn- och utbildningsutskottet	226,0	218,1	0,0	218,1	7,9	189,6
Barn- och utbildningsförvaltningen	3 563,0	2 940,9	68,8	2 872,2	690,8	2 357,8
Skolmåltider	4 718,0	4 980,8	97,3	4 883,5	-165,5	5 244,5
Grundskola	45 795,0	50 177,6	4 411,9	45 765,7	29,3	44 772,2
Fritidshem	2 196,0	3 327,1	1 415,4	1 911,7	284,3	2 302,3
Förskola	23 587,0	27 156,5	3 353,8	23 802,7	-215,7	21 837,2
Förskoleklass	2 062,0	2 114,8	13,3	2 101,5	-39,5	1 929,7
Särskola	4 305,0	4 339,5	0,0	4 339,5	-34,5	4 046,2
Musikskolan	1 952,0	2 088,2	167,7	1 920,4	31,6	1 944,7
Ungdomsgården	0,0	0,0	0,0	0,0	0,0	820,3
Familjecentral	37,0	25,6	0,0	25,6	11,4	25,5
<b>Barn- och utbildningsutskottet</b>	<b>88 441,0</b>	<b>97 369,1</b>	<b>9 528,1</b>	<b>87 841,0</b>	<b>600,0</b>	<b>85 470,0</b>
<b>Socialutskottet</b>						
Socialutskott	345,0	308,6	0,0	308,6	36,4	341,9
Förvaltningschef	6 866,0	4 492,9	362,1	4 130,8	2 735,2	4 143,1
Individ- och familjeomsorgen	17 401,0	31 227,1	14 551,6	16 675,5	725,5	17 446,1
Äldreomsorgen	67 314,0	79 612,1	10 951,1	68 661,0	-1 347,0	65 633,2
Handikappomsorgen	19 295,0	28 676,3	10 316,6	18 359,7	935,3	18 627,7
Projekt	335,2	1 018,0	682,3	335,8	-0,6	0,0
<b>Socialutskottet</b>	<b>111 556,2</b>	<b>145 335,1</b>	<b>36 863,7</b>	<b>108 471,4</b>	<b>3 084,8</b>	<b>106 192,0</b>
<b>Totalt utskotten</b>	<b>282 946,2</b>	<b>339 060,0</b>	<b>63 358,0</b>	<b>275 702,0</b>	<b>7 244,2</b>	<b>274 638,7</b>

## Finansieringen

ID kkr	Nettobudget 2013	B O K Kostnader	S L U T Intäkter Nettokostn	2 0 1 3 Nettoavvik	Nettokostnad 2012	
<b>Finansieringen</b>						
31			-4,2	-4,2	4,2	-43,8
34	-13 816,9		-13 561,3	-13 561,3	-255,6	
35			-5 358,4	-5 358,4	5 358,4	-7 268,3
36			-36,6	-36,6	36,6	
38			-756,9	-756,9	756,9	-681,6
80	-231 800,0		-232 039,8	-232 039,8	239,8	-224 934,9
82	-59 080,0		-56 857,7	-56 857,7	-2 222,3	-59 771,4
84	-200,0		-589,4	-589,4	389,4	-2 483,9
93	-3 760,3		-3 745,9	-3 745,9	-14,4	-17 932,2
45	203,0	177,4		177,4	25,6	
46		-282,1		-282,1	282,1	647,9
47				0,0	0,0	2,0
50		130,0		130,0	-130,0	
51	375,0	-1 204,4		-1 204,4	1 579,4	718,1
56	-486,7	340,8		340,8	-827,5	1 197,5
57	5 380,0	6 841,7		6 841,7	-1 461,7	4 609,7
58				0,0	0,0	0,1
60	500,0	65,3		65,3	434,7	
65		28,2		28,2	-28,2	
67				0,0	0,0	16,6
68		2,1		2,1	-2,1	
73		277,8		277,8	-277,8	70,1
74		243,9		243,9	-243,9	
76		7,8		7,8	-7,8	20,2
78				0,0	0,0	1 465,5
79	10 226,7	10 370,7		10 370,7	-144,0	31 811,7
83						
	2 600,0	2 607,4		2 607,4	-7,4	1 183,7
85	3 500,0	6 299,5		6 299,5	-2 799,5	3 917,0
89				0,0	0,0	
97	3 590,2	3 536,9		3 536,9	53,3	0,1
<b>Finansieringen</b>	<b>-282 769,0</b>	<b>29 442,9</b>	<b>-312 950,1</b>	<b>-283 507,1</b>	<b>738,1</b>	<b>-267 456,1</b>
<b>Totalt kommunen</b>	<b>177,2</b>	<b>368 502,9</b>	<b>-249 592,0</b>	<b>-7 805,1</b>	<b>7 982,3</b>	<b>7 182,7</b>

## Investeringsredovisning

ID kkr	Nettobudget 2013	B Utgifter	O Inkomster	K S	L U	T Nettoinvest	2 0 1 3 Nettoavvik	Nettoinvest 2012
<b>Kommunfullmäktige</b>								
<b>Entreprenad NVK</b>								
Ofördelade investeringar	3 092,0					0,0	3 092,0	
Gymnastikhall CSK, byte belysning		106,9		3,6		103,3	-103,3	
Källan 3						0,0	0,0	35,4
Centralskolan , flytt bibliotek	991,0	311,0				311,0	680,0	
Gatubelysning		943,1				943,1	-943,1	
Källgården, energiåtgärder						0,0	0,0	15,5
Centralskolan, vent hus S o T	763,0	59,0				59,0	704,0	5 827,1
Granbacken, byte fläktmotorer						0,0	0,0	134,4
Björkängen, byte fläktmotorer						0,0	0,0	129,1
Centralskolan tilläggsisolering						0,0	0,0	46,6
Tingshuset						0,0	0,0	101,3
Källgårdens förskola, ventilation						0,0	0,0	608,2
Treklövern förskola, ventilation						0,0	0,0	956,1
Lilla Björkås, byte fläktmotorer						0,0	0,0	84,8
Svanen, byte fläktmotorer						0,0	0,0	97,2
CSK gy-hall isolering tak 9906						0,0	0,0	10,0
Källgårdens förskola, ventilation						0,0	0,0	378,8
Samtl fastigheter givare undercentral	20,0	14,8				14,8	5,2	42,0
VA-sanering Rosenstigen	452,0	135,5				135,5	316,5	629,1
Centralskolan energiåtgärd		258,0				258,0	-258,0	114,0
Centralskolan, ventilation hus V	8 440,0	5 078,4				5 078,4	3 361,7	306,1
Centralskolan, ventilation hus R	4 310,0	367,8				367,8	3 942,2	30,5
Resedan 1, omb trappuppgång LSS-omsorg						0,0	0,0	450,0
Björkängen, ny takkonstruktion						0,0	0,0	1 958,6
<b>Kommunfullmäktige</b>	<b>18 068,0</b>	<b>7 274,5</b>		<b>3,6</b>		<b>7 270,9</b>	<b>10 797,1</b>	<b>11 954,8</b>
<b>Kommunstyrelsen</b>								
<b>varav kommunstyrelsens allmänna utskott</b>								
Anslutningsavgifter				68,9		-68,9	68,9	
Fastighetsförvärv				1 055,0		-1 055,0	1 055,0	-106,8
IT-investeringar, kommunledningen	500,0					0,0	500,0	0,0
Datorer lön						0,0	0,0	89,3
<b>Kommunstyrelsen</b>	<b>500,0</b>	<b>0,0</b>		<b>1 123,9</b>		<b>-1 123,9</b>	<b>1 623,9</b>	<b>-17,5</b>
<b>varav kultur-, idrotts- och fritidsutskottet</b>								
Biblioteksverksamheten		50,0				50,0	-50,0	0,0
Besökscentrum	100,0	50,0				50,0	50,0	104,6
<b>Kultur-, idrotts- och fritidsutskottet</b>	<b>100,0</b>	<b>100,0</b>		<b>0,0</b>		<b>100,0</b>	<b>0,0</b>	<b>104,6</b>
<b>varav barn- och utbildningsutskottet</b>								
IT investering BUN	335,0	226,1				226,1	108,9	282,1
<b>Barn- och utbildningsutskottet</b>	<b>335,0</b>	<b>226,1</b>		<b>0,0</b>		<b>226,1</b>	<b>108,9</b>	<b>282,1</b>
<b>varav socialutskottet</b>								
Inventarier Socialnämnden	465,0	58,3				58,3	406,7	53,0
<b>Socialutskottet</b>	<b>465,0</b>	<b>58,3</b>		<b>0,0</b>		<b>58,3</b>	<b>406,7</b>	<b>53,0</b>
<b>Totalt kommunstyrelsen</b>	<b>1 400,0</b>	<b>384,5</b>		<b>1 123,9</b>		<b>-739,4</b>	<b>2 139,4</b>	<b>422,2</b>
<b>Totalt kommunen</b>	<b>19 468,0</b>	<b>7 659,0</b>		<b>1 127,5</b>		<b>6 531,5</b>	<b>12 936,5</b>	<b>12 376,9</b>

## Redovisningsprinciper

### Redovisningsmallens dokument

**Resultaträkningen** – sammanfattar kostnader och intäkter samt visar årets förändring av det egna kapitalet.

**Balansräkningen** – visar kommunens ekonomiska ställning på bokslutsdagen.

### Finansieringsanalys

Finansieringsanalys enligt Rådet för kommunal redovisning, Rekommendation nr 16.2 används.

### Värdering

Övergripande värderingsprincip är försiktighetsprincipen, vilket medför att skulder inte får undervärderas respektive att tillgångar inte får övervärderas.

### Interna poster

Verksamhetens intäkter och kostnader är justerade med interna poster, förutom budget.

### Leverantörsfakturer och utställda fakturer

Periodisering har gjorts av leverantörsfakturer och utställda fakturer med väsentliga belopp.

### Kostnads- och intäktsräntor

Kostnads- och intäktsräntor har periodiserats.

### Semesterlöneskulden

Semesterlöneskulden har redovisats som en kortfristig skuld.

### Avskrivningar

Avskrivning av anläggningstillgångar görs efter en bedömning av tillgångens nyttjandeperiod.

*Exempel på ungefärliga avskrivningstider:*

Fastigheter	33 år
Gator och vägar	33 år
Ombyggnad av fastigheter	10-20 år
Inventarier	5-10 år
Datorer	3 år

### Pensioner

Förändringen av pensionsskulden redovisas under verksamhetens kostnader.

Intjänade pensioner fr o m 1998 redovisas som avsättning i balansräkningen enligt den så kallade blandade modellen. Kommunen har för perioden 1998-2005 beslutat att hela den individuella delen av pensionen skall betalas ut för individuell förvaltning. Fr o m år 2006 är avsättningen obligatorisk. Beräkningen av den individuella delen är gjord efter samma förhållande mellan lönesumma och verklig kostnad som utfallet 2011.

Kommunen har enligt avtal pensionsförpliktelse gentemot förbundschef på NVK.

Kommunen har enligt avtal pensionsförpliktelse gentemot nuvarande och tidigare kommunalråd.

Som underlag för pensionsskuld och pensionskostnader har KPA´s beräkning för 2013 använts.

Avvikelse från RKR 17 i de delar där de väsentligaste posterna som har förändrat pensionsavsättningen inte kan erbjudas från pensionsadministratören.

### **Skatteintäkter**

Skatteintäkterna har periodiserats och redovisats det år då den beskattningsbara inkomsten intjänats.

Kommunen tillämpar rekommendation 4.2 från ”Rådet för kommunal redovisning” vad avser redovisning av skatteintäkter.

Rekommendationen avseende kommunalskatt inne-bär att inkomstarets redovisade skatteintäkter består av tre delar:

- preliminära månatliga inbetalningar
- prognos för slutavräkning (år 2013) från SKL, decemberprognosen
- differens mellan slutlig taxering och prognos föregående år (2012)

Till slutavräkningen avseende 2013-12-31 har vi använt Sveriges Kommuner och Landstings prognos från 131220, cirkulär 13:73.

### **Leasingavtal**

Rekommendation nr 13.1 2006 gällande Redovisning av leasingavtal innebär att klassificering skall göras av leasingavtal, antingen som finansiellt eller operationellt. Leasingavtalen inom Norbergs kommun är klassificerade som operationella.

### **Omsättningstillgångar**

Aktier och fonder, både ränte- och aktiefonder redovisas enligt den kommunala redovisningslagen som omsättningstillgångar och tas alltid upp till lägsta värdets princip.

## **Redovisningsbegrepp och ordlista**

### **Anläggningskapital**

Bundet eget kapital i anläggningar. Utgör skillnaden mellan anläggningstillgångar och långfristiga skulder inkl avsättningar.

### **Anläggningstillgångar**

Fast och lös egendom avsedda för stadigvarande bruk.

### **Avskrivningar**

Den värdeminskning (förslitning) som årligen sker på en anläggningstillgång, baserat på anskaffningsvärdet inkluderat omkostnader dividerat med den ekonomiska livslängden.

### **Avsättningar**

Ekonomiska förpliktelser som är säkra, men ovissa till belopp eller till den tidpunkt då dessa ska infrias och betalas ut.

### **Eget kapital**

Består av anläggningskapital (bundet i anläggningar m m) och rörelsekapital (fritt kapital för framtida drift- och investeringsändamål).

### **Finansiella anläggningstillgångar**

Aktier, obligationer, långsiktiga fordringar, avskrivning sker ej.

### **God redovisningssed**

En faktisk förekommande praxis hos en kvalitativt representativ krets bokföringsskyldiga dvs man ska inte motgå lagar och uttalanden från den teoretiska verksamma expertisen såsom rekommendationsorganen.

### **Internränta**

Kalkylmässig kostnad för det kapital (bundet i anläggnings- och omsättningstillgångar) som nyttjas inom en viss verksamhet.

### **Kapitalkostnader**

Benämning för internränta och avskrivning.

### **Kortfristiga skulder**

Kortfristiga lån och skulder hänförliga till den löpande verksamheten som skall betalas inom ett år.

### **Likviditet**

Betalningsförmåga på kort sikt (förmågan att betala sina skulder i rätt tid).

### **Långfristiga skulder**

Lån som är på längre än ett år och innehåller ränteutgifter.

### **Materiella anläggningstillgångar**

Kan vara fastigheter, byggnader, mark, maskiner och inventarier som är avsedd för stadigvarande bruk eller innehav.

### **Nettoinvesteringar**

Investeringsutgifter efter avdrag för investeringsbidrag m m.

**Nettokostnader**

Driftkostnader efter avdrag för driftbidrag, avgifter och ersättningar. Finansieras med skattemedel.

**Nyckeltal**

Mäter förhållandet mellan två storheter, t ex likvida medel i procent av externa utgifter (likviditet).

**Omsättningstillgångar**

Kan vara lager, förråd, kontanter, och kundfordringar (kortsiktiga).

**Periodisering**

Fördelning av inkomster och utgifter på de redo-visningsperioder till vilka de hör.

**Rörelsekapital**

Skillnaden mellan omsättningstillgångar och kortfristiga skulder. Rörelsekapitalet avspeglar kommunens finansiella styrka.

**Skuldsättningsgrad**

Hur stor del av kommunens tillgångar som är lånefinansierade.

**Soliditet**

Ett nyckeltal som visar procentuellt den del av totala tillgångar som är egenfinansierad, eget kapital dividerat med balansomslutningen (totalt kapital). Visar betalningsförmågan på längre sikt. Ju högre soliditet desto större ekonomiskt handlingsutrymme.







*Kranskullan Klara Lundmark, vinnare Engelbrektsloppet 2014, Erik Wickström och Engelbret*

**Norbergs Kommun  
Malmgatan 7  
Box 25  
738 21 Norberg**

**Telefon: 0223-290 00  
Fax: 0223-207 78  
E-post: [info@norberg.se](mailto:info@norberg.se)  
Hemsida: [www.norberg.se](http://www.norberg.se)**