



# NORBERG

Norbergs Kommun

## Årsredovisning 2014



*Vy från bro*

<b>Innehållsförteckning</b>	<b>Sida</b>
<b>Kommunstyrelsens ordförande</b>	<b>2</b>
<b>Förvaltningsberättelse</b>	<b>3</b>
Vision för Norberg 2015	3
Finansiell analys	5
Personalekonomisk sammanställning	15
<b>Finansiella rapporter</b>	<b>28</b>
Resultaträkning	28
Finansieringsanalys	29
Balansräkning	30
Noter	31
<b>Verksamhetsberättelser</b>	<b>39</b>
Kommunfullmäktige	39
Kommunstyrelsen och allmänna utskottet	41
Kultur-, idrotts- och fritidsutskottet	46
Barn- o utbildningsutskottet	50
Socialutskottet	56
<b>Tilläggsupplysningar</b>	<b>65</b>
Redovisningsprinciper	65
Ord och begrepp	67
<b>Drift- och investeringsredovisning</b>	<b>69</b>
Sammanställd drift- och investeringsredovisning	69
Total driftredovisning	70
Total investeringsredovisning	73

## Något om Norberg

<b>Befolkning och politik</b>	<b>2014</b>	<b>2013</b>	<b>Ekonomi (mkr)</b>	<b>2014</b>	<b>2013</b>
<b>Folkmängd 31/12</b>			<b>Verksamheten</b>		
0 – 5 år	364	339	Nettokostnader	-272	-261
6 – 15 år	546	553	Avskrivningar	-11	-12
16 – 18 år	208	180	Skatteintäkter	236	232
19 – 44 år	1 570	1 502	Generella statsbidrag	56	54
45 – 64 år	1 566	1 591	Finansiella poster	-3	-5
65 – 79 år	1 093	1 068	<b>Resultat</b>	<b>+7</b>	<b>+8</b>
80 – w år	372	375			
<b>Summa</b>	<b>5 719</b>	<b>5 608</b>			
<b>In- och utflyttning</b>			<b>Investeringar</b>		
Inflyttning	702	451	Nettoinvesteringar	14	7
Utflyttning	561	461			
Flyttningssnetto	141	-10	<b>Tillgångar och skulder</b>		
<b>Födda och döda</b>			Anläggningstillgångar	140	137
Födda	41	49	Omsättningstillgångar	100	78
Döda	72	62	Långfristiga skulder*	-92	-94
Födelsenetto	-31	-13	Kortfristiga skulder	-74	-56
<b>Summa</b>	<b>110</b>	<b>-23</b>	Eget kapital	48	41
			Soliditet	19,8%	18,6%
<b>Arbetsmarknad</b>			<b>Personalkostnader med mera</b>		
Öppet arbetslösa	5,0%	3,4%	Personalkostnader (mkr)	186	184
Andel i arbetsmarknadsåtg	3,2%	3,6%	Antal anställda	659	601
<b>Arbetssökande totalt</b>	<b>8,2%</b>	<b>6,9%</b>	varav tillsvidareanställda samt längre vikariat (vik med månadslön)	417	413
			därav kvinnor	86%	87%
<b>Mandatfördelning</b>			<b>Antal årsarbetare</b>	<b>383</b>	<b>376</b>
<b>Valet 2014</b>			<b>Frisknärvaro (%)</b>		
Vänsterpartiet	7	5	Frisknärvaro	93,8	94,7
Socialdemokraterna	12	14	<b>Sjuklönekostnader (mkr)</b>		
Moderaterna	2	3		3,4	3,0
Centerpartiet	2	3			
Miljöpartiet	1	1			
Folkpartiet	1	4			
Sverigedemokraterna	4	1			
Partiet för Norbergs framtid	2	0			
<b>Summa</b>	<b>31</b>	<b>31</b>			
<b>Skattesats</b>					
Kommunalskatt	22,66	22,66			
Landstingsskatt	10,38	10,38			
Församlingsavgift	1,29	1,29			
Begravningsavgift	0,33	0,33			
<b>Summa</b>	<b>34,66</b>	<b>34,66</b>			

\*varav Citybanan 3 mkr

## Kommunstyrelsens ordförande

Ännu ett år kan läggas till historien och ytterligare en mandatperiod är avslutad. För Norbergs kommun har det varit ett mycket händelserikt år, på flera sätt: vi har rekryterat ny personal på flera nyckelpositioner, antalet asylsökande som vistas i kommunen har ökat och i augusti hotade den stora skogsbranden att sluka hela kommunen i sina lågor.

Att klara dessa utmaningar med en snålt tilltagen budget är en bedrift. Regeringen anslog 2 Mkr var till de fyra branddrabbade kommunerna och det har täckt de kostnader Norbergs kommun haft i samband med branden. Däremot täcker inte den schablonersättning kommunerna får från staten de kostnader vi har för undervisning av asylsökande barn.

Tack vare god hushållning med tillgängliga resurser, en tydlig styrning och mycket bra budgetdisciplin visar alla utskotten i kommunstyrelsen positiva resultat. Samverkansorganen har också klarat sina verksamheter utan ytterligare tillskott från kommunen och Norra Västmanlands Kommunalteknikförbund lämnar tillbaka en större summa till kommunen för åtgärder som inte hunnits med under året. En relativt mild och snöfattig vinter och ett bättre ränteläge än beräknat bidrar också till att Norbergs kommun återigen gör ett bra ekonomiskt resultat: plus 6,5 Mkr.

Att kommunen gör ett ekonomiskt överskott, alltså gör av med något mindre pengar än vi får in, är helt nödvändigt. Precis som att familjeekonomin behöver gå plus över tid för att ha pengar över när tvättmaskinen går sönder eller en längre resa ska genomföras behöver kommunen ha pengar på banken till investeringar och fastighetsunderhåll.

Mitt intryck är att kommunen börjar komma ikapp när det gäller underhållet av våra verksamhetslokaler. Något av det som har skett under året är att ventilationsutbytet och renoveringarna på Centralskolan äntligen är färdiga. Det är ett omfattande arbete som har kostat åtskilliga miljoner kronor och som har försvårat undervisningen för elever och personal. Samtidigt var det nödvändigt att förbättra ventilationen för att leva upp till gällande krav och på köpet fick vi en allmän uppfräschning, fler klassrum, ett nytt skolbibliotek och nya elevtoaletter. Det var välbehövligt. De kommunala bostadsfastigheterna har fortfarande stora underhållsbehov.

2014 är åttonde året i rad som Norbergs kommun gör ett positivt ekonomiskt resultat före extraordinära poster. Under den gångna mandatperioden har det sammanlagda ekonomiska resultatet förbättrat det egna kapitalet med drygt 20 Mkr samtidigt som vi har amorterat 12,5 Mkr på kommunens låneskuld. Det gör skillnad. I början av mandatperioden hade kommunen årliga räntekostnader på ca 5 Mkr/år. Idag betalar kommunen knappt 3 Mkr i ränta på lånen. Den mellanskillnaden, 2 Mkr/år, är pengar som kan satsas på bättre verksamhet för barn och äldre. Att det egna kapitalet nu är väsentligt större gör att kommunen kan satsa lite extra och t ex renovera Björkängens kök och bygga ut Blåsippans förskola med en ny avdelning.

Ett förbättringsområde för Norbergs kommun är att tydligare kunna presentera i vilken utsträckning verksamheterna lyckas nå de mål som politiken beslutat om. Det kommer vi att jobba med under 2015 för att alla – medborgare, politiker, personal och externa aktörer – på ett enkelt sätt ska kunna se vilka styrkor och förbättringsområden kommunens verksamheter har.

Jag vill framföra ett stort och varmt tack från kommunstyrelsen till all personal i alla verksamheter som arbetat hårt under året för att nå de mål som kommunfullmäktige och kommunstyrelsen satt upp. Vi har inte lyckats med allt men med mycket. Det är bra - inte bara för att det ser bra ut i en årsredovisning, utan för att det betyder hög och bra service till dem som kommunen är till för; vi kommuninvånare.

Åsa Eriksson (S)

Kommunstyrelsens ordförande

## Förvaltningsberättelse

### VISION FÖR NORBERG 2015

Norberg är en välskött kommun med ett stolt kulturarv i ryggen och siktet på framtiden.

Våra ungdomar är väl förberedda för framtiden, med goda kunskaper och tro på sin förmåga.

Kvalificerad vidareutbildning finns på hemmaplan för livslångt lärande.

I Norberg finns ett varierat och dynamiskt näringsliv. Små och stora företag utvecklas, kreativitet och entreprenörskapande karakteriserar kommunen.

Vår levande, unika kulturmiljö tillsammans med en satsning på rekreation och hälsa är tillväxtfaktorer som har lett till att den nationella och internationella turismen har ökat.

Hela kommunen har en levande boendemiljö med attraktiva bostäder hållbara i ett ekologiskt perspektiv. Alla verksamheter är miljöcertifierade och kommunen framstår som en modell för andra kommuner.

De väl utbyggda kommunikationerna innebär att invånarantalet ökat och att människorna kan bo och verka i Norberg. Den kommunala servicen håller hög kvalitet och människorna är delaktiga och har inflytande.

#### **Kommunfullmäktiges övergripande viljeinriktning**

- ❖ Norberg ska ha delaktiga och engagerade medborgare som gör kultur-, idrotts- och fritidslivet unikt
- ❖ Våra ungdomar ska ha goda kunskaper när de lämnar skolan och ser framtiden an med tillförsikt
- ❖ Norbergs befolkning och näringsliv ska växa i en hållbar miljö

För att uppnå inriktningsmålen har Norbergs kommuns utskott att arbeta mot kommunstyrelsens gemensamma inriktningsmål:

Hållbar och effektiv utveckling

Tillväxt och attraktivitet

Tillgänglighet och trygghet

Delaktighet och engagemang

## Måluppfyllelse

### Hållbar och effektiv utveckling

Verksamheterna bedrivs effektivt utifrån jämförelsetal. Kompetens och behörighet i verksamheterna är god trots viss grad av obehöriga. Vissa yrkesgrupper är svårrekryterade. Målet delvis uppfyllt.

### Tillväxt och attraktivitet

Norbergs kommuns skolor återfinns bland de 50 bästa skolorna baserat på meritvärde i åk 9. Alla elever (100%) har inte tillräckligt meritvärde för att komma in på önskat gymnasieprogram. Inom områdena äldreomsorg, funktionsnedsatta, Individ och familjeomsorg, stab och ledningsgrupp är kvaliteten god. Besöksmålen i Norbergs kommun är välskötta och håller hög kvalitet. Målet är delvis uppfyllt.

### Tillgänglighet och trygghet

Medborgarnas upplevda trygghet ökar. Verksamheterna når bra resultat i trygg miljö. Ett bredd utbud av kultur-, idrotts- och fritidsaktiviteter. Information och verksamhet och service finns på ett lättillgängligt och begripligt sätt. Målet är uppfyllt.

### Delaktighet och engagemang

Enligt medarbetarenkät 2014 ligger kommunen på samma nivå som övriga deltagande kommuner vad gäller meningsfullhet (4,5/5) och delaktighet (3,5/5). Samråd med brukarna sker när det är möjligt. Målet är uppfyllt.

## God ekonomisk hushållning

Enligt kommunallagen ska kommunen varje år upprätta en budget för nästa budgetår. Budgeten ska upprättas så att intäkterna överstiger kostnaderna. För verksamheten ska mål och riktlinjer anges som är av betydelse för god ekonomisk hushållning. För ekonomin ska anges de finansiella mål som är av betydelse för god ekonomisk hushållning.

Utifrån ett verksamhetsperspektiv kan god ekonomisk hushållning definieras som att verksamheten bedrivs kostnadseffektivt och ändamålsenligt. Det ska finnas ett klart samband mellan resursåtgång, prestationer, resultat och effekter. Detta kräver en utvecklad planering med framförhållning och handlingsberedskap, tydliga och mätbara mål samt bra uppföljningssystem.

Det finansiella perspektivet tar sikte på kommunens finansiella ställning och utveckling. Målen anger de finansiella förutsättningarna eller ramarna för den verksamhet kommunen bedriver. Den allmänna utgångspunkten för det finansiella perspektivet är att varje generation själv måste bära kostnaderna för den service som den konsumerar. Resultatet måste därför vara tillräckligt stort för att motsvarande servicenivå skall kunna garanteras även nästkommande generation utan att en högre skatt ska behöva uttaxeras. Med utgångspunkt från kommunens ekonomiska situation, ska kommunen ange en tydlig ambitionsnivå för den egna finansiella utvecklingen och ställningen i form av mål.

## **Finansiell analys**

För att kartlägga och analysera resultat, utveckling och ekonomisk ställning används en finansiell analysmodell som benämns RK-modellen. Modellen utgår ifrån fyra olika perspektiv: resultat, kapacitet, risk och kontroll.

Resultatperspektivet visar vilken balans som finns mellan löpande intäkter och kostnader under året och över tiden. Här analyseras och förklaras bland annat resultat samt investeringsutvecklingen. Under kapacitet analyseras kommunens finansiella situation i ett längre perspektiv, exempelvis soliditetsutvecklingen och kommunens skuldsättning. Riskperspektivet beskriver vilka risker som kommunens ekonomi kan utsättas för och som kan påverka kommunens resultat och kapacitet på kort och lång sikt. Här analyseras bland annat kassalikviditet, borgensåtagande samt pensionsskulden. Med perspektivet kontroll avses hur upprättade finansiella målsättningar och planer följs.

## Resultat och kapacitet

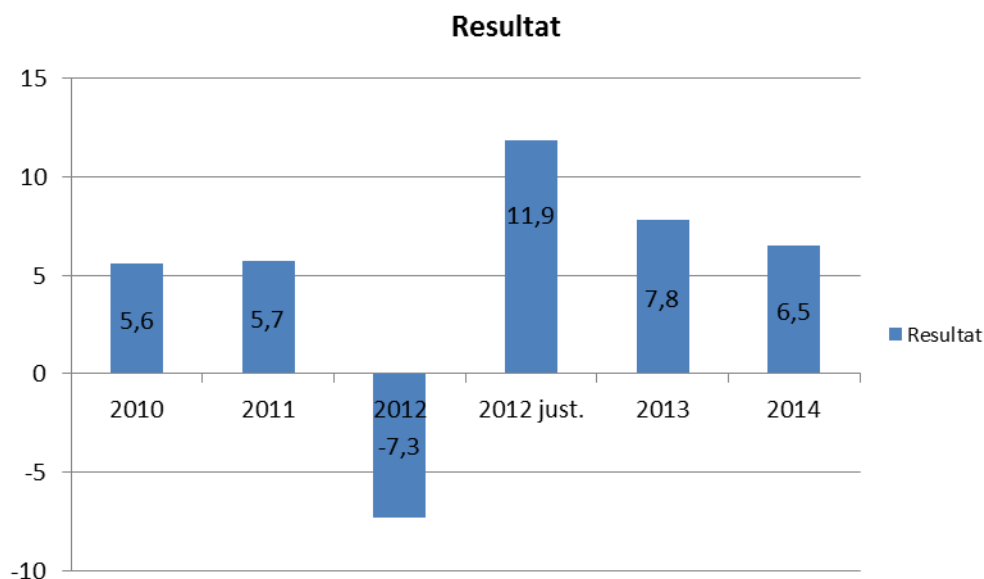
### Resultat

#### Resultatet

Kommunen redovisar ett resultat på 6,5 mkr. I resultatet ingår inga realisationsvinster.

#### Resultatutveckling

Norbergs kommun redovisade överskott för åren 2009 till 2011. För år 2012 redovisas ett överskott på 11,9 mkr exklusive den extra nedskrivningen av värdet på verksamhetsfastigheter. Det redovisade resultatet var -7,3 mkr. För år 2013 och 2014 redovisar kommunen åter överskott.



### Balanskravet och god ekonomisk hushållning

Balanskravet är kommunallagens regelverk för krav på ekonomisk balans för kommuner och landsting. Enskilda kommuner och landsting får inte besluta om en budget där kostnaderna överstiger intäkterna. Eventuella uppkomna underskott ska återställas inom tre år. Vid avstämning mot balanskravet är huvudprincipen att realisationsvinster från försäljningar av anläggningstillgångar inte ska inräknas i intäkterna. Vidare är huvudprincipen att realisationsförluster ska medräknas i avstämning mot balanskravet. Undantag kan göras om realisationsvinsten-/förlusten kommer innebära att kommunen får lägre kostnader i framtiden till följd av vidtagen åtgärd. Kommunfullmäktige beslutade år 2012 att åberopa synnerliga skäl för att inte återställa 2012 års resultat. Balanskravet 2014 uppfylls med god marginal då resultat uppgår till +6,5 mkr.

I kommunens ekonomiska styrprinciper fastställs att kommunen ska ha ett budgeterat överskott med 2% av skatteintäkter och generella statsbidrag. Överskottet är knutet till skatteutvecklingen för att säkerställa en god ekonomisk hushållning enligt intentionerna i kommunallagen. För år 2014 gjordes ett avsteg och resultatmålet fastställdes till 1,0 mkr, vilket motsvarar 0,3 procent. Det budgeterade resultatet uppgick till 1,0 mkr exklusive ianspråktagande av tidigare års överskott och -2,0 mkr inklusive.

### Nettokostnadsandel

En viktig förutsättning för god ekonomisk hushållning är att det finns balans mellan intäkter och kostnader. Ett vanligt resultatmål är 2% av skatteintäkter och generella statsbidrag. Omvänt innebär ett budgeterat överskott med 2% av skatteintäkter och generella statsbidrag att nettokostnadernas andel av skatteintäkter och generella statsbidrag inte ska överstiga 98%. Årets resultat på 6,5 mkr motsvarar ett överskott på 2,2% och därmed en nettokostnadsandel på 97,8%.



Nettokostnadens andel av skatteintäkter och generella statsbidrag (procent)	2010	2011	2012	2013	2014
Verksamhetens nettokostnad	93	92,5	97,8	91,1	93,1
Avskrivningar	3,9	4,4	4,3	4,1	3,8
Finansnetto	1	1,2	0,5	2,0	0,9
<b>Summa nettokostnadsandel</b>	<b>97,9</b>	<b>98,0</b>	<b>102,6</b>	<b>97,3</b>	<b>97,8</b>

### Kostnads- och intäktsutveckling

För att långsiktigt ha kontroll över kostnadsutvecklingen och klara en god ekonomisk hushållning är det viktigt att verksamhetens nettokostnader inte ökar snabbare än intäkterna. Årsbokslutet visar att skatter och generella statsbidrag ökar med 1,9 % medan verksamhetens nettokostnader ökar med 3,6%. Det innebär att verksamhetens nettokostnader ökar snabbare än skatteintäkter och statsbidrag.

Finansnettot förbättras med 3,2 mkr eller 55 %. Detta beroende på att 2013 års utfall innehåller effekten av sänkt diskonteringsränta på pensionsskulden. Med hänsyn taget till detta är förbättringen marginell.

	2013	2014	Förändring	
			Mkr	%
Skatteintäkter och statsbidrag	286,3	291,6	5,3	1,9%
Verksamhetens nettokostn inkl avskrivningar	-272,8	-282,6	-9,8	3,6%
Finansnetto	-5,7	-2,6	3,2	-55,3%
<b>Resultat</b>	<b>7,8</b>	<b>6,5</b>	<b>-1,3</b>	<b>-16,8%</b>

### Nettokostnader

Nettokostnaderna för kommunfullmäktige och kommunstyrelsen har ökat med 0,8 %. Minskade eller lika nettokostnader redovisas för alla samarbetsorganisationer under KF. Endast övrigt under KF ökar med 1,2 mkr eller 23 %. Kommunstyrelsens kostnader ökar med 3 %. Det är kultur- idrotts- och fritidsutskottet, barn- och utbildningsutskottet och socialutskottet som ökar sina kostnader samtidigt som kommunstyrelsen och allmänna utskottet redovisar minskade kostnader.

(mkr)	2013	2014	Förändr mkr	Förändr %
Kommunfullmäktige	56,7	52,3	-4,4	-7,7%
<i>varav NVK</i>	<i>10,9</i>	<i>5,7</i>	<i>-5,2</i>	<i>-47,5%</i>
<i>varav NVU</i>	<i>30,2</i>	<i>30,0</i>	<i>-0,2</i>	<i>-0,7%</i>
<i>varav MBN</i>	<i>2,6</i>	<i>2,4</i>	<i>-0,2</i>	<i>-7,7%</i>
<i>varav SDR</i>	<i>4,5</i>	<i>4,5</i>	<i>0,0</i>	<i>0,1%</i>
<i>varav NVE*</i>	<i>3,5</i>	<i>3,5</i>	<i>0,0</i>	<i>1,3%</i>
<i>varav övrigt</i>	<i>5,1</i>	<i>6,2</i>	<i>1,2</i>	<i>23,0%</i>
Kommunstyrelsen*	219,0	225,6	6,6	3,0%
<i>varav kommunstyrelsen och allmänna utskottet*</i>	<i>14,3</i>	<i>13,1</i>	<i>-1,2</i>	<i>-8,4%</i>
<i>varav kultur- idrotts- och fritidsutskottet</i>	<i>8,4</i>	<i>10,0</i>	<i>1,6</i>	<i>18,7%</i>
<i>varav barn- och utbildningsutskottet</i>	<i>87,8</i>	<i>88,5</i>	<i>0,6</i>	<i>0,7%</i>
<i>varav socialutskottet</i>	<i>108,5</i>	<i>114,0</i>	<i>5,6</i>	<i>5,1%</i>
<b>Summa</b>	<b>275,7</b>	<b>277,9</b>	<b>2,2</b>	<b>0,8%</b>

**Budgetavvikelser**

Totalt redovisas ett överskott mot budget på 8,6 mkr.

Verksamhet Belopp i mkr	Budget	Utfall 141231	Budget- avvikelse
Kommunfullmäktige	-58,9	-52,3	6,6
Kommunstyrelsen	-226,8	-225,6	1,2
<i>Varav KS &amp; allmänna utskottet</i>	-14,0	-13,1	0,9
<i>Varav kultur-idrotts- och fritidsutskottet</i>	-10,0	-10,0	0,0
<i>Varav barn- och utbildningsutskottet</i>	-88,7	-88,5	0,2
<i>Varav socialutskottet</i>	-114,1	-114,0	0,1
Lönenämnden	0,0	0,0	0,0
<b>Summa verksamheterna</b>	<b>-285,7</b>	<b>-277,9</b>	<b>7,8</b>
Finansförvaltningen	283,7	284,4	0,7
<b>Resultat/budgetavvikelse</b>	<b>-2,0</b>	<b>6,5</b>	<b>8,6</b>

Kommunfullmäktige redovisar ett överskott på 6,6 mkr. Överskottet avseende verksamhetsbidrag till samarbetsorganisationer uppgår till 7,5 mkr. Norra Västmanlands Kommunalteknikförbund, NVK, redovisar 6,8 mkr i överskott, bland annat på grund av minskade kostnader för planerat underhåll på fastigheter, gator, vägar och snöröjning. Västmanland-Dalarna Miljö och Byggnadsnämnd, redovisar ett överskott på 0,1 mkr. Norra Västmanlands Utbildningsförbund, NVU, redovisar +0,3 mkr beroende på lägre kostnad för undervisning av ensamkommande flyktingbarn och för SFI undervisning. Norra Västmanlands Ekonomiförvaltning, NVE, redovisar ett överskott på 0,2 mkr. Överskottet beror på tillfälligt lägre bemanning. Södra Dalarnas Räddningstjänstförbund, SDR, redovisar ett resultat i nivå med budget. Övrigt inom kommunfullmäktige redovisar ett underskott mot budget på 0,9 mkr.

Kommunstyrelsen redovisar ett överskott på 1,2 mkr. Den största avvikelsen kommer från allmänna utskottet som redovisar +0,9 mkr beroende på överskott hos administration och kansli 0,6 mkr, kommunstyrelsen och allmänna utskottet visar ett överskott på 0,2 mkr samt övrigt 0,1 mkr.

Barn- och utbildningsutskottet redovisar ett överskott på 0,2 mkr. Förskoleverksamheten redovisar -0,6 mkr på grund av extra bemanning under våren. Skolmältider redovisar -0,4 på grund av ökat elevantal som lett till ökat antal portioner. Grundskolan +0,1 mkr tack vare interkommunala intäkter. Grundskolans visar +1,0 mkr tack vare lägre interkommunala kostnader. Övriga verksamheter +0,1 mkr.

Socialutskottet redovisar ett överskott på 0,1 mkr. Äldreomsorgen redovisar underskott med 3,3 mkr på grund av ökad kostnad för bostadsanpassningsbidrag, hemtjänsten har en kraftig ökning i antalet utförda timmar och hög personalomsättning i sjuksköterskegruppen där man använt inhyrd personal för att täcka upp behov. Individ- och familjeomsorg redovisar ett överskott på 1,1 mkr. Överskottet kommer av lägre kostnader på försörjningsstöd samt att vårdkostnader för barn/ungdom och öppenvård för vuxna inte gått upp på budgeterade nivåer. Utskottets buffert täcker upp i övrigt.

Kultur- idrott- och fritidsutskottet redovisar ingen större avvikelse.

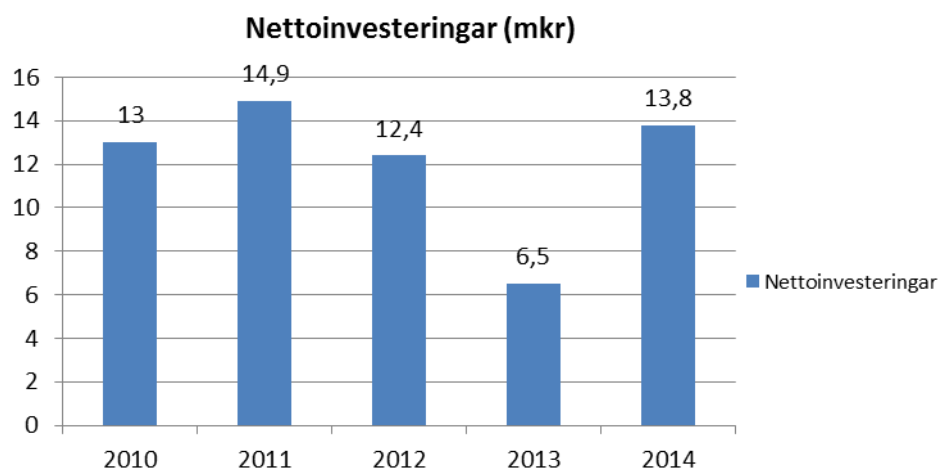
Finansförvaltningen redovisar ett överskott på 0,7 mkr. Skatteintäkter och statsbidrag är 1,4 mkr bättre än budget. Semesterlöneskultsförändring blev 0,2 mkr högre än budgeterat. Arbetsgivaravgifter och arbetsmarknadsförsäkringar blev 0,5 mkr lägre än budget. Kostnaden för pensioner hamnar 0,7 mkr högre än budget. Finansnettot är 0,5 mkr bättre än budget beroende på lägre räntekostnad för låneräntor i kombination med ökade ränteintäkter tack vare ökad likviditet. Räntekostnad på pensionskulden försämrade räntenettet med 0,3 mkr. Övriga poster blev 0,8 mkr sämre än budget.

**Investeringar**

Nettoinvesteringar uppgick till 13,8 mkr. De största investeringarna under året är ny ventilation till kommunala verksamhetslokaler, 12,2 mkr. Budgetavvikelsen beräknas till 10,0 mkr, varav 9,2 mkr avser NVK:s investeringar i kommunens fastigheter.

(mkr)	Budget	Utfall	Budget- avvikelse
Kommunfullmäktige/NVK	21 655	12 479	9 176
Kommunstyrelsen	2 154	1 343	811
<i>varav kommunstyrelsen och allmänna utskottet</i>	550	104	446
<i>varav kultur- idrotts- och fritidsutskottet</i>	50	50	0
<i>varav barn- och utbildningsutskottet</i>	429	228	201
<i>varav socialutskottet</i>	1 125	961	164
<b>Summa</b>	<b>23 809</b>	<b>13 822</b>	<b>9 987</b>

Nettoinvesteringarna uppgick under åren 2010-2014 till 12,1 mkr i genomsnitt.

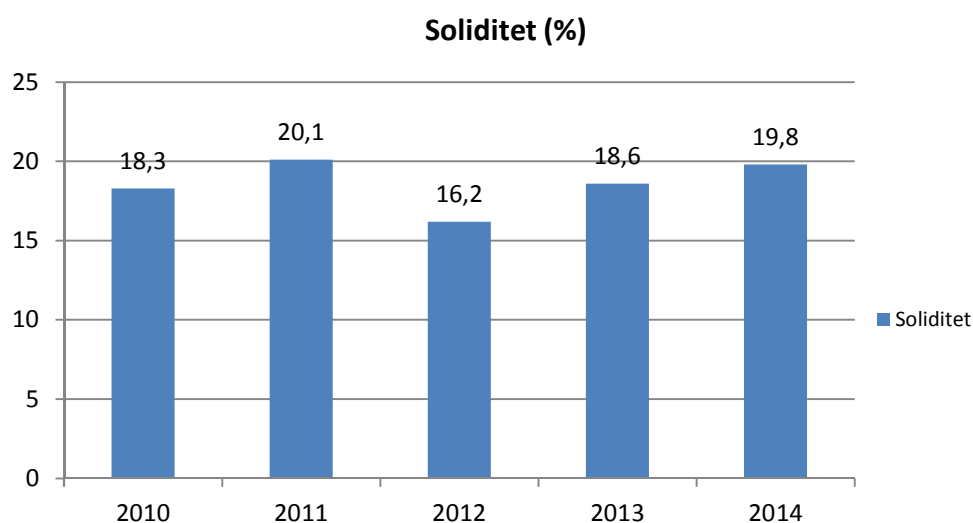


## Risk

Riskperspektivet beskriver vilka risker som kommunens ekonomi kan utsättas för och som kan påverka kommunens resultat och kapacitet på kort och lång sikt. Här analyseras bland annat kassalikviditet, borgensåtagande samt pensionsskulden.

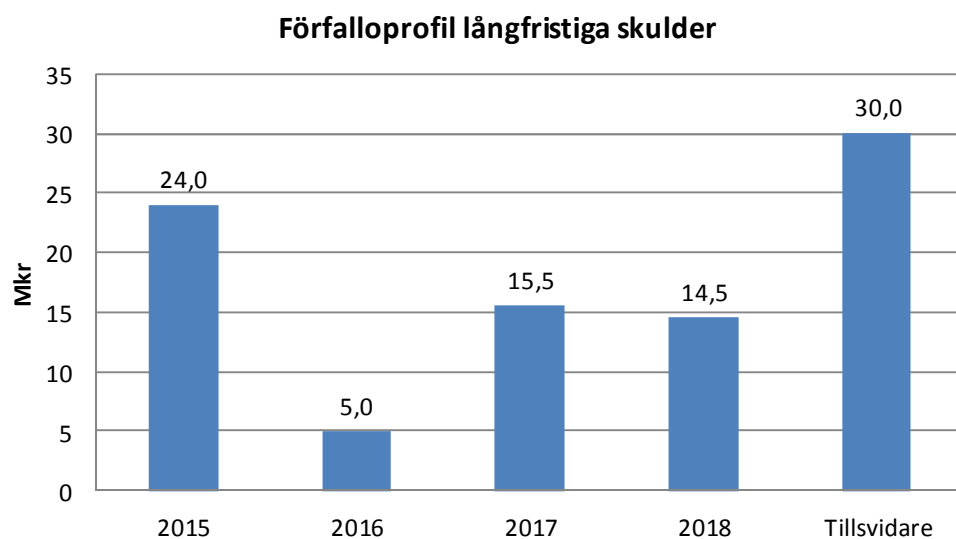
## Soliditet

Soliditeten är ett mått på kommunens ekonomiska styrka på lång sikt. Den anger hur stor del av de totala tillgångarna som kommunen äger, det vill säga eget kapital i förhållande till det totala kapitalet. De faktorer som påverkar soliditeten är resultatutvecklingen samt tillgångar och skulders förändring. Om hela pensionsskulden tas med i beräkningen visar kommunen en negativ soliditet. Soliditeten per den sista december år 2014 till 19,8 jämfört med 18,6 % för år 2013. Förbättringen beror bland annat på det positiva resultatet.



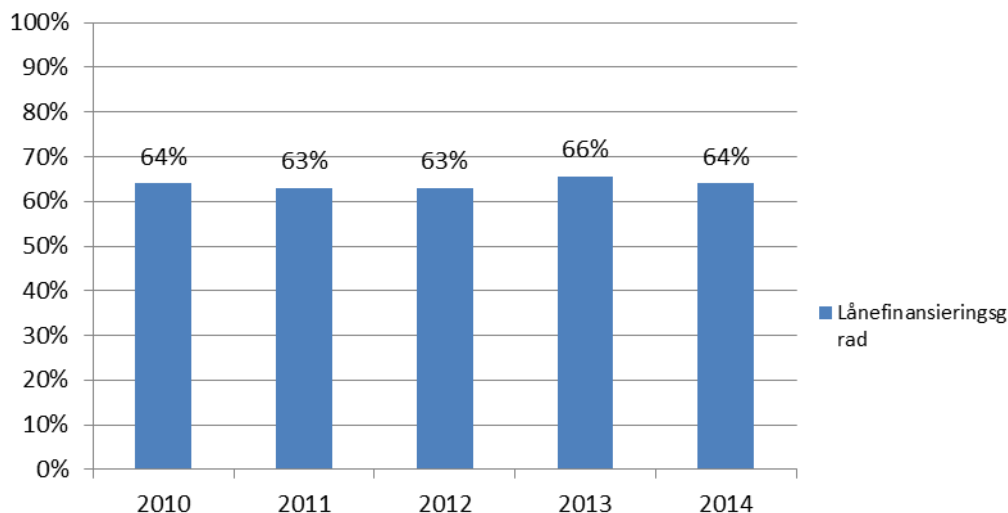
## Långfristiga skulder

Kommunen har en låneskuld på 89,0 mkr. Under året har 1,0 mkr amorterats. Den genomsnittliga räntan under året uppgick till 2,5 %. För år 2013 uppgick den genomsnittliga räntan till 2,94%. En tredjedel av låneskulden ligger med rörlig ränta och två tredjedelar med fast ränta. Lånen med rörlig ränta löper tillsvidare och kan när som helst bindas till fast ränta. Amortering kan ske på de rörliga lånen i samband med räntejustering var tredje månad. Amortering på övriga lån kan ske vid förfall.



Lånefinansieringsgraden som mäter låneskuld i förhållande till värdet på anläggningstillgångarna har minskat jämfört med år 2013. Amortering har medfört minskad låneskuld samtidigt som anläggningstillgångarnas värde har ökat något.

### Lånefinansieringsgrad



Kommunen har tecknat avtal för medfinansiering av Citybanan. I 2014 års bokslut finns åtagandet upptaget som en långfristig skuld på 3,3 mkr som betalas på fem år. Kostnaden fördelas över 20 år.

### Likviditet

Tillgångarna i kassa och bank uppgick per den sista december år 2014 till 62,8 mkr, jämfört med 53,6 mkr vid motsvarande tidpunkt föregående år. Förbättringen beror till stor del av eftersläpning av flera investeringar som kommer att skjutas till år 2015.

Kassalikviditeten definieras som omsättningstillgångar/kortfristiga skulder. En kassalikviditet över 100 % innebär att kommunen inom en ettårsperiod kan betala de kortfristiga skulderna. Kassalikviditeten per den sista december år 2014 uppgick till 136 %, jämfört med 140 % föregående år.

### Borgensåtaganden

Kommunens samlade borgensåtagande på 5,1 mkr består av borgen på statliga lån till småhus om strax under 0,1 mkr samt borgen på lån för kommunägda företag, Vafab, om 4,9 mkr. Ombildning av Vafab till kommunalförbund pågår. Kommunen har därutöver en solidarisk borgen för Kommuninvest.

### Finansnetto

Finansnettot uppgick år 2014 till -2,6 mkr. Kostnaderna på 3,1 mkr består i huvudsak av räntekostnader på låneskulden och ränta på pensionskulden. Intäkterna på 0,6 mkr avser i huvudsak ränta på kommunens banktillgodohavande.

### Pensionsåtagande

Kommuns totala pensionsåtagande uppgick per den sista december 2014 till 189,1 mkr (2013: 197,4 mkr). Pensioner intjänade fram till 1998 redovisas som en ansvarsförbindelse och uppgick till 162,7 mkr per den sista december år 2014 (2013: 172,5 mkr). Pensioner intjänade från och med 1998 redovisas som en avsättning i balansräkningen och uppgick per den sista december år 2014 till 26,4 mkr (2013: 24,8 mkr). Under de närmaste åren kommer antalet personer som ska gå i pension att öka avsevärt, vilket kommer att medföra ökande kostnader för pensioner.

## Kontroll

Det sista perspektivet åskådliggör vilken kontroll kommunen har över den finansiella utvecklingen samt finansiella målsättningar och planer, såsom exempelvis budgetföljsamhet.

## Uppföljning av mål i ekonomistyrningspolicyn

Kommunfullmäktige har fastställt en ekonomistyrningspolicy med ett antal styrprinciper. Uppfyllelsen redovisas nedan.

1. *Uppföljning mot fastställd budget redovisas till kommunfullmäktige under budgetåret vid två tillfällen, per mars månad och per juli månad. Dessutom görs en uppföljning per oktober månad som redovisas till kommunstyrelsen.*

Målet har uppfyllts. Budgetuppföljningar har genomförts för mars, april, maj, juli, augusti (delårsbokslut), september och oktober.

2. *Ett delårsbokslut upprättas per augusti månad.*

Målet har uppfyllts. Delårsbokslut upprättades per sista augusti.

3. *Kommunstyrelsen ska, om beslutad budget inte kan hållas, lämna förslag på åtgärder till kommunfullmäktige, för att uppnå balans.*

Målet har uppfyllts.

4. *Uppföljning av investeringar skall göras fortlöpande i samband med övrig uppföljning.*

Målet har uppfyllts. Uppföljning av investeringar ingår i månadsuppföljningarna.

5. *För att uppnå god ekonomisk hushållning enligt kommunallagens bestämmelser ska ett överskott i budgeten motsvarande 2% skatteintäkter och generella statsbidrag eftersträvas.*

Målet uppfylls inte. Resultatmålet är 1 mkr för år 2014, vilket motsvarar drygt 0,3% av skatteintäkter och generella statsbidrag.

6. *Kommunens soliditet bör öka varje år.*

Målet har uppfyllts. Soliditeten har ökat från 18,6 % till 19,8 %.

7. *Investeringarna under planperioden ska inte vara större än de reguljära avskrivningarna under samma period.*

Målet uppfylls inte för 2014. Nettoinvesteringarna uppgick under året till 13,8 mkr och avskrivningar till 10,9 mkr. För perioden 2011-2014 uppgick nettoinvesteringarna till 11,9 mkr i genomsnitt, samtidigt som de reguljära avskrivningarna uppgick till 11,8 mkr under samma period.

8. *Kommunens kassalikviditet bör överstiga 50 procent av kortfristiga skulder. Kassalikviditeten (omsättningsstillgångar exkl. varulagar/ kortfristiga skulder) visar kommunens betalningsförmåga på kort sikt.*

Målet uppfylls. Kassalikviditeten uppgick till 136% per den sista december år 2014.

9. *Låneskulden ska amorteras med den överlikviditet som utgörs av årets nettoresultat och skillnaden mellan årets avskrivningar och gjorda investeringar.*

Målet uppfylls. Kommunen har amorterat 1 mkr år 2014, dock inte utifrån principen i ekonomistyrningspolicyn.

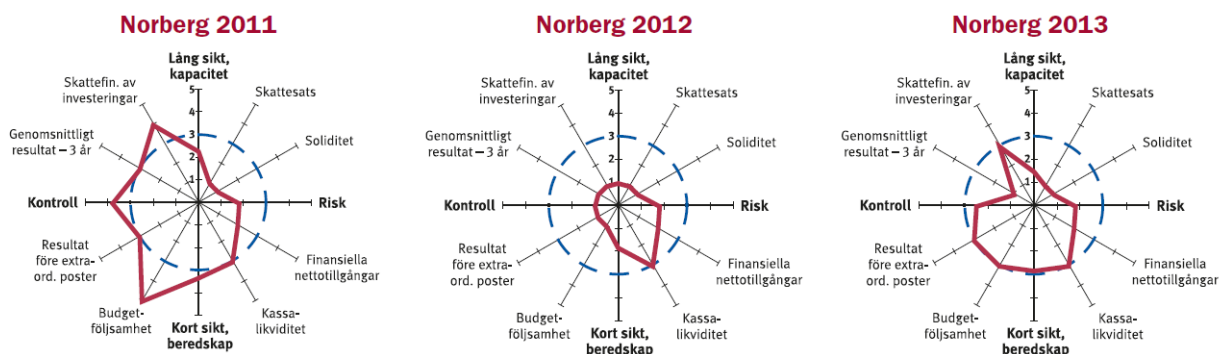
## Finansiell profil

Kommunforskning i Västsverige har för 2013 tagit fram en rapport som analyserar kommunens finansiella läge och hur kommunen har utvecklats i förhållande till övriga kommuner i Västmanlands län de senaste tre åren. Jämförelsen bygger på en speciellt framtagen finansiell profil. Den finansiella profilen är konstruerad som ett poläradiagram. Diagrammet innehåller dels fyra finansiella perspektiv, dels åtta finansiella nyckeltal som är viktiga ur en kommuns finansiella horisont. De fyra perspektiven är långsiktig betalningsberedskap eller kapacitet, kortsiktig betalningsberedskap, riskförhållande samt kontroll över den finansiella utvecklingen. Profilen är ett komplement till analyser som visar jämförelser över tid. Diagrammet har skalan 1-5. Det finns tio kommuner i Västmanlands län. Den kommun som har den starkaste observationen får en femma, de två kommuner som följer får en fyra, de fyra kommunerna som ligger i mitten får en trea.

Därefter följer två kommuner som får en tvåa och den svagaste kommunen får en etta. Den heldragna linjen redovisar poängen för Norbergs kommun. Den streckade ringen visar trean i den analyserade gruppen. Ligger kommunen utanför den streckade ringen har den ett starkare värde än tre i gruppen och omvänt.

Kommunens resultat för år 2012 belastades med en engångskostnad på 19,1 mkr för den extra nedskrivningen av värdet på verksamhetsfastigheter. Det negativa resultatet får genomslag i flera av nyckeltalen. Detta i sin tur medför att kommunens finansiella profil har försvagats mellan år 2011 och 2012. Liksom föregående år kan det konstateras att kommunens kassalikviditet är relativt god. Det positiva resultatet år 2014 kommer att innebära att 2014 års finansiella profil kommer att se väsentligt bättre ut.

Norbergs finansiella profil i förhållande till Västmanlands län



Norbergs finansiella profil i förhållande till riket



## Kommunkoncernen

Norbergs kommunkoncern omfattar förutom kommunen det helägda företaget *Thorshammars Verkstads AB*. I koncernen ingår också det delägda företaget *Vafab Miljö AB* samt de ”delägda” kommunalförbunden *Södra Dalarnas Räddningstjänstförbund*, *Norra Västmanlands Utbildningsförbund*, *Norra Västmanlands Kommunalteknikförbund*, *Västmanland-Dalarna Miljö- och byggnadsnämnd*, *Västmanland Dalarna Lönenämnd*, *Norra Västmanlands Samordningsförbund*, *Norra Västmanlands Ekonominämnd* och *Gemensamma nämnden för hjälpmedelsfrågor*.

I kommunen ingår dessutom en gemensam *inköpsorganisation*.

## Omvärldsanalys och framtiden

Sveriges kommuner och landsting (SKL) gör följande bedömning i cirkulär 14:059

Svensk ekonomi har utvecklats förhållandevis svagt under året. Nästa år ser förutsättningarna bättre ut och BNP beräknas då växa med 2,9 %. Arbetsmarknaden har utvecklats betydligt bättre än BNP och fortsätter att generera ökad sysselsättning. Arbetslösheten kommer nu succesivt minska ned till omkring 6,5 procent 2016. Tack vare att ekonomin befinner sig i en återhämtningsfas växer det reala skatteunderlaget relativt snabbt, med över två procent för helåret 2015 och omkring 1,5 procent året efter.

Omvärldens ekonomier går i otakt. I USA har tillväxten etablerat sig på en hygglig nivå och arbetslösheten

har sjunkit snabbt. Utvecklingen på andra viktiga svenska exportmarknader har varit blandad. Tyskland som förväntas vara motorn i euroområdet, har på grund av den låga aktiviteten hos dess handelspartners tappat fart.

Den låga inflationen i stora delar av världen bidrar till att de stora centralbankernas styrräntor är fortsatt mycket låga. Den svenska styrräntan kommer därmed att ligga lågt relativt räntan i USA men högt i förhållande till euroräntan.

Åren 2015–2018 växer skatteunderlaget med omkring 2,4 procent under 2015 men minskar succesivt till 1,2 procent år 2018 i reala termer.

### **Norbergs kommun**

Folkmängden i Norbergs kommun ökade med 111 personer under 2014, från 5 608 invånare till 5 719 invånare. Kommunen visade ett negativt födelsenetto med 17 personer, medan flyttnettot var positivt med 141 personer. Det positiva flyttnettot beror på inflyttning från utlandet. Procentuellt har kommunens folkmängd ökat med 2%, vilket är en snabb ökning jämfört med andra kommuner i länet och riket. Det är svårt att bedöma flyttströmmarna under perioden 2015-2018. Det går dock redan nu att konstatera att inflyttningen, tillsammans med Migrationsverkets anläggningsboenden i kommunen, bidrar till ökade volymer i förskola och grundskola. Därutöver ökar behovet av Svenska för invandrare och grundskoleutbildning för vuxna, GrundVux.

Utvecklingen av arbetslösheten och sysselsättningen är viktig för kommunens ekonomi. Både vad gäller arbetslösheten och sysselsättningen på riksnivå, då den påverkar utvecklingen av skatteunderlaget och på lokal nivå eftersom arbetslösheten avgör kostnaderna för försörjningsstöd och arbetsmarknadspolitiska åtgärder.

Utbyggnad av förskoleavdelning och ombyggnad av Björkängens kök är beslutat. Planering pågår även för ett nytt boende för ensamkommande flyktingbarn. Kommunen har även gjort bedömningen att större investeringar i det kommunala bostadsbeståndet kommer att bli nödvändiga.

Arbetet med Norbergs och Fagerstas gemensamma tillväxtprogram fortsätter.

Vision 2015 för Norbergs kommun skall följas av vision för 2025. Kommunfullmäktiges övergripande viljeinriktning samt kommunstyrelsens inriktningsmål skall revideras under mandatperioden.

I samverkan med TeliaSonera skall utbyggnad av fiber genomföras.

Svårigheter att rekrytera vissa yrkeskategorier såsom förskollärare och vissa ämneslärare. Från och med 1 juli 2015 får inte lärare som inte har behörighet och legitimation inom sitt ämne självständigt planera och genomföra undervisning, de får heller inte sätta betyg.

Efter införandet av det nya tids- och planeringssystemet kommer socialförvaltningen att analysera de ökade hemtjänststimarna.

### **Känslighetsanalys**

Kommunens ekonomiska resultat påverkas av en mängd olika faktorer. Nedan anges vilken ungefärlig inverkan några av dessa har:

mkr	2015
Utdebitering med 1 kr	10,1
Generella statsbidrag 1 %	0,6
Löner 1 %	1,8
Ränteförändringar 1 %	0,9
Befolkningsökning 100 personer	4,9
Försörjningsstöd 10 %	0,5

Stefan Granqvist  
Vik. Ekonomichef



## Personalekonomisk redovisning 2014

### Sammanfattning av 2014:

Personalkostnaderna har ökat med cirka 0,9% vid jämförelse med 2013

Semesterlöneskulden har ökat med 0,7 Mkr

Antalet månadsanställda hos Norbergs kommun har ökat med 4 medarbetare under året

Frisknärvaron uppgick till 93,77 %. Sjukfrånvaron har ökat i åldersgrupperna

upp till 49 år. I gruppen över 50 år sjukfrånvaron i stort sett densamma som år 2013.

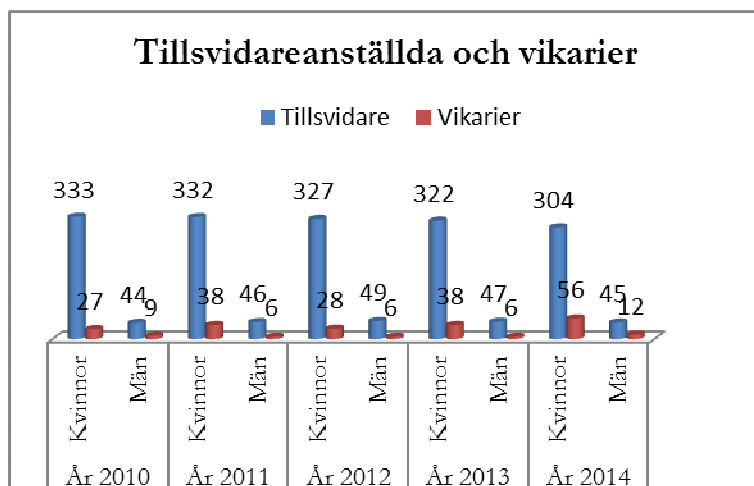
Anmälda arbetsskador har minskat medan tillbud är i stort sett lika vid jämförelse med 2013

Norbergs kommuns personalekonomiska redovisning med hälsobokslut syftar till att ge en samlad helhetsbild av personalstruktur, personalkostnader och arbetsmiljöförhållanden. Redovisningen är också ett viktigt instrument för att utveckla kommunen till att bli en mer attraktiv arbetsgivare.

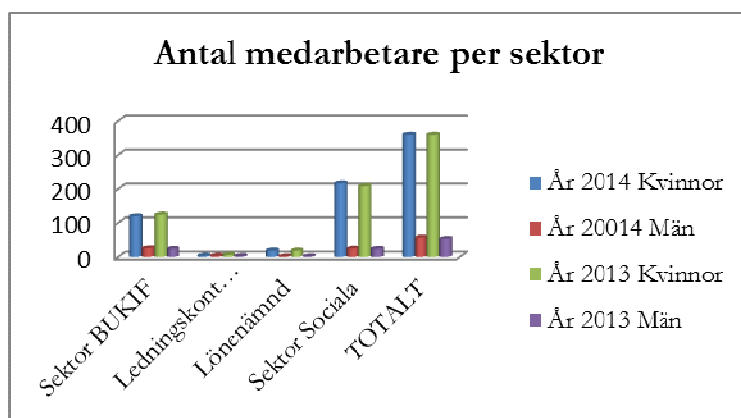
## Organisation och bemanning

### Antal medarbetare samt personalkostnader

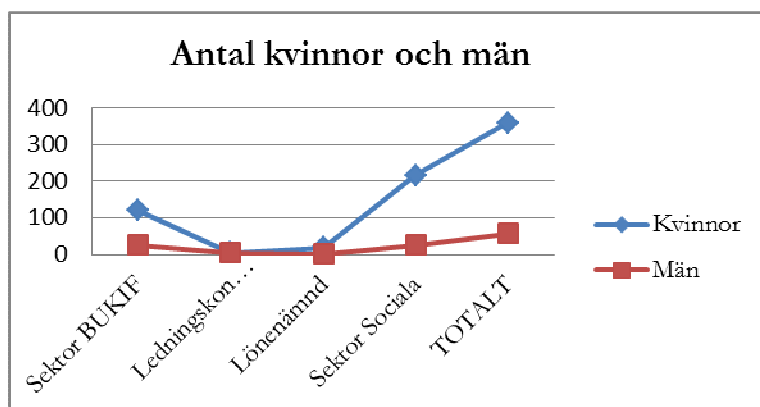
	2014	2013
Personalkostnader	185,5	183,9
Antal medarbetare	659	601
Därav tillsvidareanställda och vikariat med månadslön	417	413
Antal årsarbetare	383	376
Andel kvinnor	86%	87%



Källa: Personec PB Antal Anställda Mätdatum 31 december

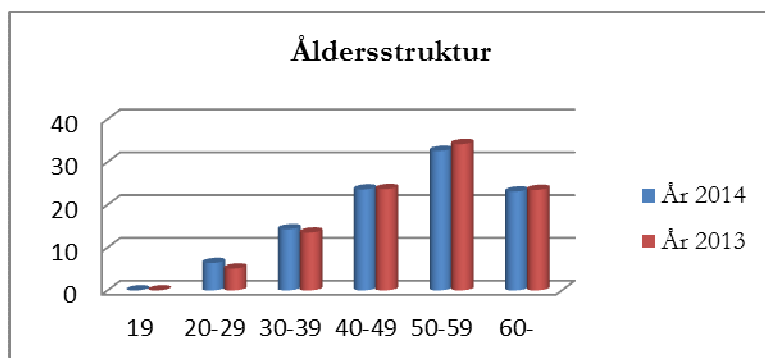


Källa: Personec PB Antal Anställda Mätdatum 2014-12-31

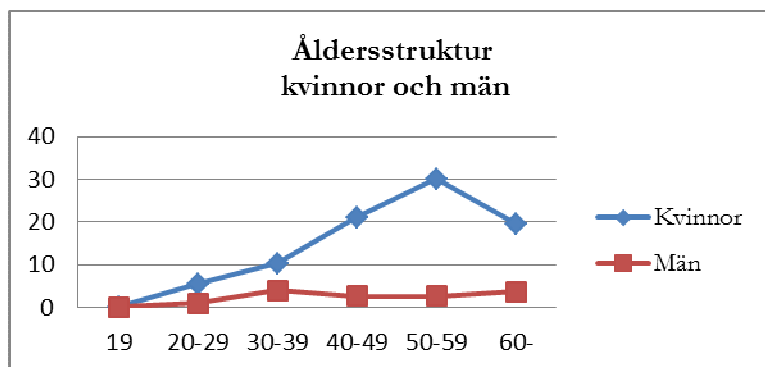


Källa: Personec PB Antal anställda Mätdatum 2014-12-31

Åldersstruktur	2014	2013
-19 år	0 %	0 %
20-29 år	6,4 %	5,1 %
30-39 år	14,3%	13,8 %
40-49 år	23,6 %	23,7 %
50-59 år	32,6 %	33,9 %
60 - år	23,1%	23,5 %



Källa: Personec PB Hda Åldersstruktur Mätdatum 2014-12-31



Källa: Personec PB Hda Åldersstruktur Mätdatum 2014-12-31

### Medelålder

Medelåldern för samtliga månadsanställda är 50,20 år. Kvinnornas medelålder är 50,47 år medan männen medelålder är 48,14 år.

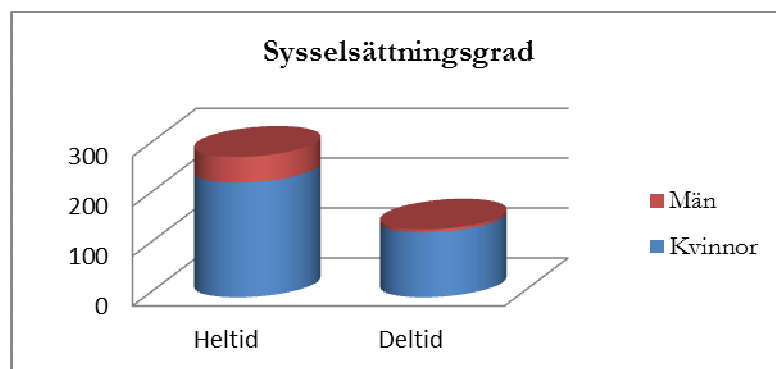
### Pensioner och avgångar

Tabellen nedan påvisar förväntat antal pensionsavgångar under perioden 2015 - 2019.

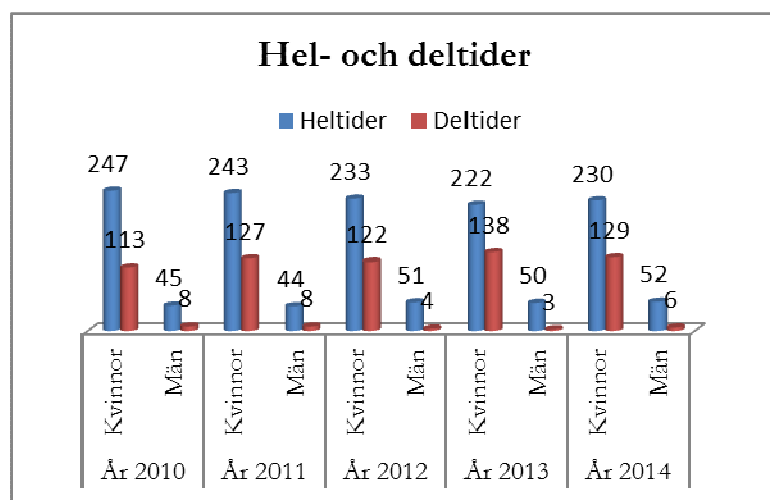
Antal anställda som fyller 65 år	2015	2016	2017	2018	2019
	9	14	16	17	17

## Sysselsättningsgrad uppdelad på hel- och deltid

	Heltid	Deltid
Kvinnor	230	130
Män	51	6



Källa Personec PB Andelen heltid resp deltid Mätdatum 2014-12-31



Källa Personec PB Andelen heltid resp deltid Mätdatum 31 december

## Personalrörlighet

Tillsvidareanställda	2014	2013
Nyanställda	26	34
Slutat	40	31

### Medellön

Medellönen vid mätdatum 2014-12-31 är 25 593 kronor per månad. Medellön för kvinnor är 25 319 kronor per månad och män 27 300 kronor per månad. Skillnaden gällande kvinnor och mäns medellön är – 1 981 kronor. Kvinnors medellön i procent av mäns medellön är 92,74.

### Semesterlöneskuld

År 2010	År 2011	År 2012	År 2013	År 2014
13,1	13,2	13,4	12,0	12,7

### Personal- och lönepolitiska fakta med kommentarer avseende Norbergs kommun som arbetsgivare under år 2014

Personalkostnaderna ökade med 0,9%. En bidragande orsak är effekten av löneöversyn 2014. Lönebildningen är ett viktigt område för den långsiktiga kompetensförsörjningen i kommunens verksamheter.

Antalet tillsvidareanställda och vikariat med månadslön var vid mättillfället 31 december 2014 417 medarbetare vilket är en ökning med fyra jämfört med 2013. Tillsvidareanställda medarbetare med heltidsanställning är vanligare hos män än hos kvinnor.

Antalet årsarbetare baseras på summerad sysselsättningsgrad. Det totala antalet årsarbetare i kommunen var 383 vilket är sju fler medarbetare vid jämförelse med 2013.

Kommunens semesterlöneskuld för inestående icke uttagna semesterdagar ökade under året med 700 000 kronor och uppgår nu till cirka 12 700 000 kronor.

Den genomsnittliga medelåldern i kommunen är förhållandevis hög 50,20 år. För första gången på många år har medelåldern minskat något. Vid jämförelse med 2013 var medelåldern 50,61 år.

Avgångar med ålderspension kan ske i åldrarna 61 – 67 år. Av de 22 medarbetare som gick i pension 2014 är tio från barn- och utbildningssektorn, tio från sociala sektorn och två från lönesektorn. Inför kommande femårsperiod 2015 – 2019 kommer 73 medarbetare att gå i pension om de inte väljer att fortsätta arbeta efter fyllda 65 år. De yrkeskategorier där de flesta avgångarna finns är undersköterskor, vårdbiträden, barnskötare, lärare och löneadministratörer.

Antalet medarbetare i kommunen är 360 kvinnor och 57 män vilket innebär totalt 417 medarbetare. Antalet kvinnor är oförändrat vid jämförelse med 2013 vilket medför att antalet män ökat med fyra. Fördelningen mellan kvinnor och män är snedfördelad inom de flesta yrkeskategorierna.

År 2014 ökade medellönen med 488 kr till 25 593 kronor per månad. Kommunen utför regelbundet lönekartläggning vars syfte är att upptäcka, åtgärda och förhindra osakliga löneskillnader mellan kvinnor och män som utför lika eller likvärdigt arbete.

En viss personalomsättning behövs för verksamhetens utveckling. Intern rörlighet ger medarbetarna möjlighet att gå in i nya tjänster och pröva nya uppgifter. Under 2014 avslutades 40 anställningar vilket kan jämföras med 31 avslutade anställningar 2013.

För att kommunen ska klara framtida personalförsörjning behöver vi säkerställa att kommunen är en attraktiv arbetsplats för våra befintliga och framtida medarbetare. En medarbetar-undersökning genomfördes 2014. I ett externt perspektiv behöver vi marknadsföra oss. Detta har bland annat skett genom deltagande i Rekryteringsmässan i Västerås. Dessutom måste kommunen som arbetsgivare utveckla ledar- och medarbetarskapet liksom arbetet med hälso- och arbetsmiljöfrågor

## Arbetsmiljö och hälsa

### Frisktal

Frisktal räknas på de medarbetare som inte haft någon sjukfrånvaro under året

	År 2014			År 2013		
	Personer	Ej frånvaro	% ej frånv	Personer	Ej frånvaro	% ej frånv
Tillsvidare	409	138	33,74%	413	111	26,88%
Vikarier	126	59	46,83%	91	47	51,65%

Källa : Personec PB Hda Frisktal Mätperiod 2014-01-01—2014-12-31

Frisktal fördelat på kvinnor och män

#### Kvinnor

	År 2014			År 2013		
	Personer	Ej frånv	% ej frånv	Personer	Ej frånvaro	% ej frånv
Tillsvidare	360	119	33,01%	361	91	25,21%
Vikarier	106	50	47,17%	80	40	50,00%

Källa : Personec PB Hda Frisktal Mätperiod 2014-01-01—2014-12-31

#### Män

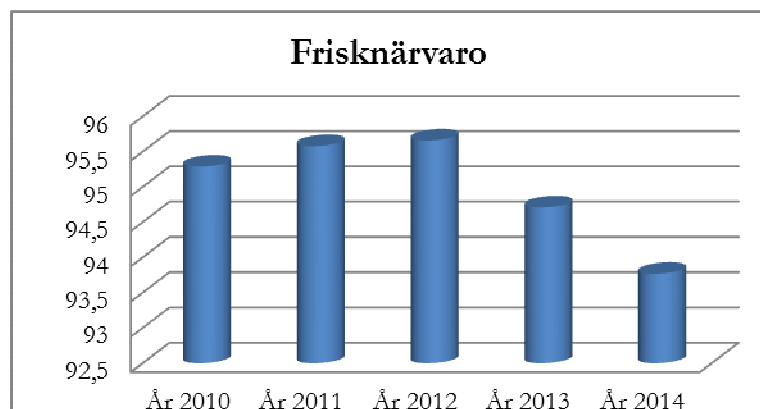
	År 2014			År 2013		
	Personer	Ej frånv	% ej frånv	Personer	Ej frånvaro	% ej frånv
Tillsvidare	49	19	38,78%	52	20	38,46%
Vikarier	20	9	45,00%	11	7	63,64%

Källa : Personec PB Hda Frisktal Mätperiod 2014-01-01—2014-12-31

### Frisknärvaro

Norbergs kommun införde i Vision 2015 begreppet Frisknärvaro och definierade under år 2008 detsamma som ”100 minus sjuktal uttryckt i procent”

Frisknärvaron för år 2014 blev 93,77% (jmf 2010= 95,29%, 2011= 95,58% 2012=95,66%, 2013=94,71%)



Källa: P.A-Direkt Årsredov. SJ(2010– 2014),

Personec BO2.1 BO2.2

### Sjuklönekostnader

	Belopp		Procentpåslag		Summa	
	År 2014	År 2013	År 2014	År 2013	År 2014	År 2013
Sjukkostnad dag 1 – 14	2 131	1 981	830	772	2 961	2 753
Sjukkostnad från dag 15 -	300	210	117	82	417	292
<b>Totalsumma</b>	<b>2 431</b>	<b>2 191</b>	<b>947</b>	<b>854</b>	<b>3 378</b>	<b>3 045</b>

Källa: PB Kostnader för sjukfrånvaro 2014-01-01 – 2014-12-31.

Anm. År 2012 var sjukkostnaden 3 083

Sjukfrånvarokostnaden påvisar bland annat att kostnaden för dag 1 - 14 har ökat 2014 vid jämförelse med 2013. Kostnaden mellan dag 15 - 90 har också ökat. Arbetsgivaren betalar 10% av sjuklönen under perioden dag 15 - 90.

### Anmälda arbetsskador och tillbud

	År 2010	År 2011	År 2012	År 2013	År 2014
Arbetsskador	4	24	13	11	12
Tillbud	129	163	142	146	239

Tillbudet – som signalerar problem i miljön - ska samtidigt ses som en förebyggande del i vårt systematiska arbetsmiljöarbete. Anmäld arbetsskada är inte liktydigt med godkänd arbetsskada.

### Sjukfrånvaro

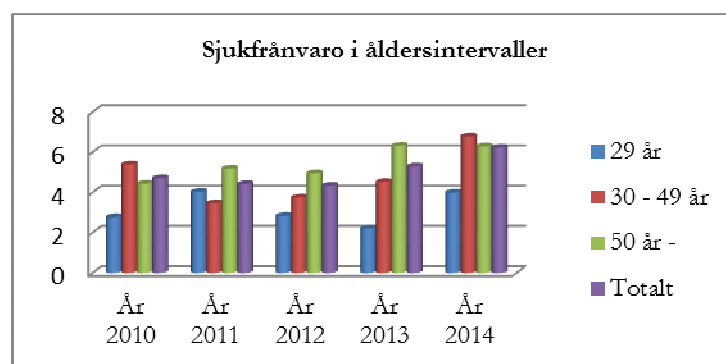
Under 2014 har sjukfrånvaron ökat. Störst ökning är i årsgruppen upp till 29 år men även i åldersgruppen 30 – 49 år har sjukfrånvaron ökat. Sjukfrånvaron bland män har i stort sett fördubblats vid jämförelse med 2013 medan kvinnornas sjukfrånvaro har ökat marginellt.

Sjukfrånvaro 60 dagar eller mer i procent av total sjukfrånvaro har ökat vid jämförelse med 2013. Sjukfrånvaron 60 dagar eller mer har fördubblats bland männen.

Åldersgrupp	Arbetstid		Sjukfrånvaro		Sjukfrånvaro i % av arbetstid		Sjukfr timmar 60 dagar eller mer		Sjukfr 60 dagar el mer i% av total sjukfrånvaro	
	År 2014	År 2013	År 2014	År 2013	År 2014	År 2013	År 2014	År 2013	År 2014	År 2013
-29	87 530	76 295	3 490	1 675	3,99	2,20	0	0	0	0
30-49	309 358	289 262	20 965	13 070	6,78	4,52	9 012	3 805	42,99	29,11
50-	446 149	447 549	28 067	28 280	6,29	6,32	8 701	6 655	31,00	25,53
<b>Totalt</b>	<b>843 037</b>	<b>813 106</b>	<b>52 522</b>	<b>43 025</b>	<b>6,23</b>	<b>5,29</b>	<b>17 713</b>	<b>10 460</b>	<b>33,72</b>	<b>24,31</b>

Kön	År 2014	År 2013	År 2014	År 2013	År 2014	År 2013	År 2014	År 2013	År 2014	År 2013
Kvinnor	714 060	692 845	44 054	39 109	6,17	5,64	14 415	9 758	32,72	24,95
Män	128 977	120 261	8 468	3 916	6,57	3,26	3 298	702	38,94	17,93
<b>Totalt</b>	<b>843 037</b>	<b>813 106</b>	<b>52 522</b>	<b>43 025</b>	<b>6,23</b>	<b>5,29</b>	<b>17 713</b>	<b>10 460</b>	<b>33,72</b>	<b>24,31</b>

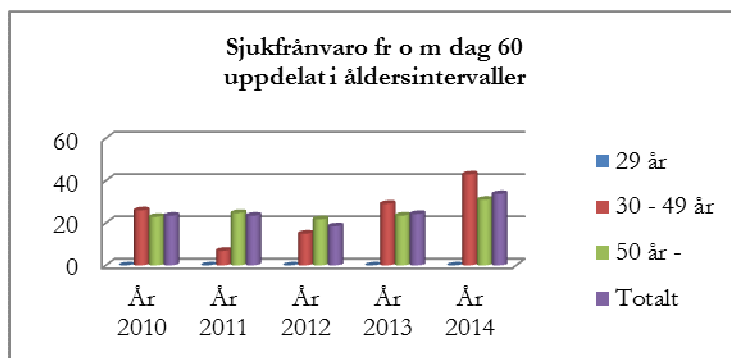
Källa: Personec B02.1 B02.2 Obligatorisk redovisning sjukfrånvaro, mätperiod 2014-01-01 –2014-12-31



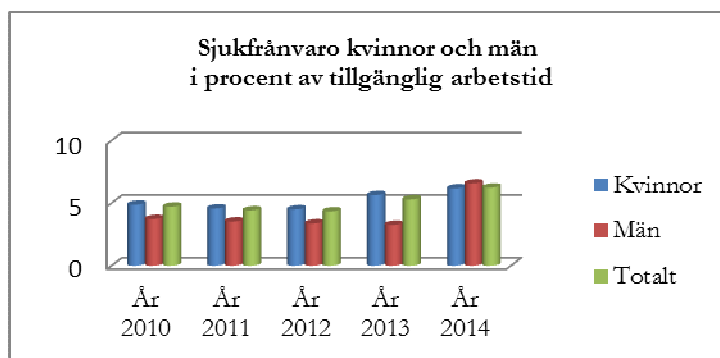
Källa: P.A-Direkt Årsredov. SJ(2010– 2014),

Personec B02.1 B02.2

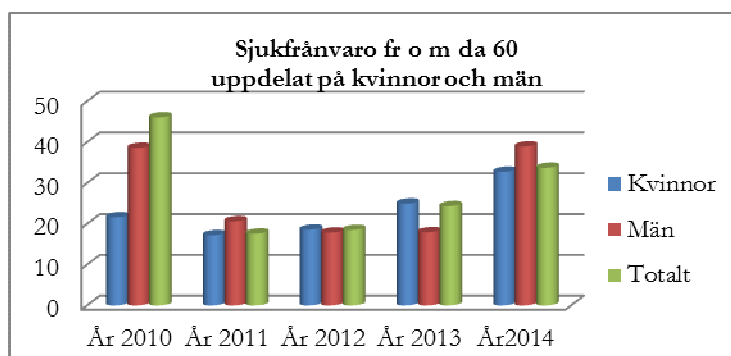




Källa: PA-Direkt Årsredov. SJ(2010– 2014) Personec BO2.1 BO2.2

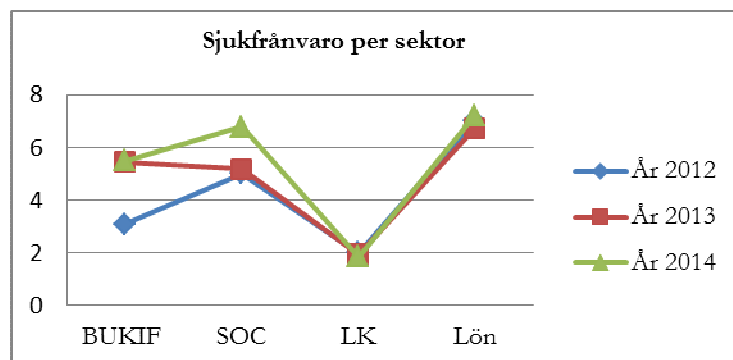


Källa: PA-Direkt Årsredov. SJ(2010– 2014), Personec BO2.1 BO2.2



Källa: PA-Direkt Årsredov. SJ(2010– 2014), Personec BO2.1 BO2.2

Sjukfrånvaro - sektor



Källa: PA-Direkt Årsredov. SJ(2010– 2014), Personec BO2.1 BO2.2

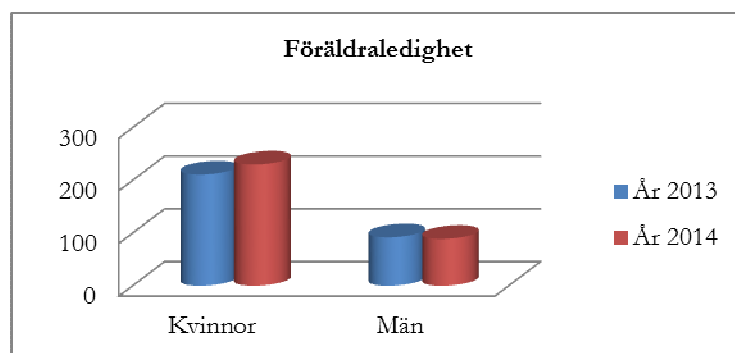
	År 2012	År 2013	År 2014
BUKIF Admin	0,73	0,72	1,10
Förskolan	3,20	6,29	5,47
Skolan	3,26	5,73	5,85
KIF	2,15	0,46	4,26
BUKIF totalt	3,10	5,44	5,51
Sektor Lön	7,02	6,74	7,22
Handikappoms	4,99	4,39	6,47
IFO	2,95	3,03	3,81
Soc admin	1,87	2,67	1,13
Äldreomsorgen	5,65	6,08	7,95
Soc totalt	5,02	5,19	6,78
Ledningskon	1,99	1,94	1,86

## Jämställdhet

### Föräldraledighet – kön

I detta nyckeltal mäts hur många föräldradagstillfällen som tagit ut av kvinnor och män.

	Frånvarotillfälle		Frånvarotillfälle	
	2013		2014	
	Kvinnor	Män	Kvinnor	Män
BUKIF	105	43	120	40
LK	5	2	3	0
LÖN	6	13	6	9
SOC	95	34	101	40
Totalt	211	92	230	89

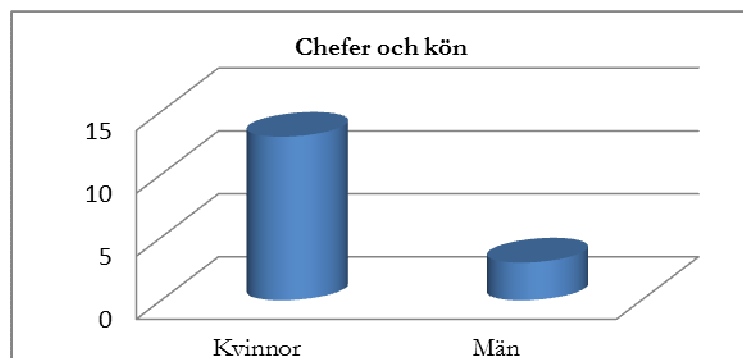


Källa Frånvaro föräldraledighet Mätperiod 1/1 – 31/12

## Könsfördelning

Norbergs kommun strävar efter att öka mångfalden bland våra medarbetare och efter balans i de yrkesgrupper där könsfördelningen är ojämn. Av kommunens medarbetare är 86% kvinnor. Ingen större förändring av könsfördelning har skett under de senaste åren.

Även könsfördelningen bland chefer påvisar samma tendens som kommunen i övrigt det vill säga en stor majoritet är kvinnor. Könsfördelningen inom kommunens ledningsgrupp utgörs av tre män och fem kvinnor.



Källa Jämställdhet chefer kön Mät datum 31 december

## Hälsa

Hälsobokslutet är ett verktyg för att bland annat kartlägga, analysera och följa upp hälsoläget i organisationen. Hälsobokslutet syftar även till att skapa diskussion kring hälsa och arbetsmiljö.

Den totala sjukfrånvaron har ökat under 2014. Ökningen har skett i åldersgrupperna upp till 49 år. Vid jämförelse av kvinnor och mäns sjukfrånvaro har männens sjukfrånvaro fördubblats medan kvinnornas ökat marginellt. Frisknärvaron minskade till 93,77% år 2014 jmf 94,71% år 2013.

Långtidssjukskrivningarna det vill säga sjukfrånvaro 60 dagar eller mer i procent av total sjukfrånvaro har ökat till 33,72% 2014 jmf 24,31% 2013.

En del av förklaringen till att den totala sjukfrånvaron ökat kan vara intensiva influensaperioder och många långa sjukskrivningsperioder till exempel efter operationer. Trenden i länet och övriga landet påvisar också en ökad sjukfrånvaro främst inom de yngre åldersgrupperna.

Korttidsfrånvaron räknas som frånvaro till och med 14:e sjukdagen. Det är den sjukperiod då medarbetaren får sjuklön från arbetsgivaren. Därefter träder Försäkringskassan in och ersätter medarbetaren medan arbetsgivaren bidrar med en mindre del till och med dag 90. Att ha fokus på korttidsfrånvaron och framförallt på den upprepade korttidsfrånvaron är nödvändigt så att inte sjukfrånvaron ökar ytterligare.

Sjuklönekostnaden 2014 har ökat med 333 000 kronor. Både sjuklönen dag 2 – 14 och sjuklönekostnaden från dag 15 har ökat (från dag 15 då arbetsgivaren betalar 10% av sjuklönen fram till dag 90). En förklaring är att fler medarbetare varit sjukskrivna och att de också varit sjukskrivna längre perioder.

## Arbetsmiljö

Det systematiska arbetsmiljöarbetet är en viktig del i det dagliga löpande arbetet. Det handlar om att skapa en god arbetsmiljö utifrån varje arbetsplats egna förutsättningar och behov. Som stöd för detta finns bland annat samverkansgrupper, arbetsplatsträffar och medarbetarsamtal.

Arbetsmiljöarbetet ska vara strukturerat och alla medarbetare på arbetsplatsen har ett gemensamt ansvar. Varje verksamhet ska arbeta med att undersöka, riskbedöma, planer, genomföra och följa upp åtgärder för att förbättra arbetsmiljön.

Uppföljning av arbetsmiljöarbetet sker på arbetsplatsträffar och i samverkansgrupper till exempel sker genomgång av protokoll från skyddsronder.

Det hälsoinriktade arbetet i kommunen är en viktig strategisk fråga. Det handlar om att få friskare medarbetare genom att främja hälsa, förebygga ohälsa och få tillbaka sjukskrivna medarbetare i arbete.

Årets Arbetsmiljödagar som genomfördes tillsammans med FAHNS-kommunerna. Bland annat föreläste Gillis Herlitz om ”Relationer och bemötande på arbetsplatser” och Thomas Fogdö om ”Ta befäl över din prestation”.

### **Arbets-skador och tillbud**

Genom arbetsskadestatistiken ges en möjlighet att få information om den fysiska och psykiska arbetsmiljön på arbetsplatserna. Arbetsgivaren är skyldig att utreda orsakerna till olyckor, sjukdomar och allvarliga tillbud i arbetet för att kunna åtgärda och förebygga så att inte andra medarbetare drabbas. Totalt inkom 12 arbetsskadeanmälningar 2014 jämfört med 11 anmälningar 2013. Övervägande delen av arbetsskadeanmälningarna beror på skador vid lyft och hot/våldssituationer.

Tillbudsanmälningarna har ökat betydligt och uppgick till totalt 239 anmälningar. Den vanligaste tillbudsorsaken är konsekvenser av orolighet och aggressivitet.

### **Företagshälsovård**

En upphandling gällande företagshälsovård genomfördes i början av året. Från den 1 juli 2014 är Avestahälsan ny företagshälsovård för våra medarbetare.

Insatserna från företagshälsovården 2014 har till stor del handlat om psykosociala insatser som till exempel stödsamtal på individ- och gruppnivå och rehabiliteringsmöten tillsammans med företagsläkare. Företagshälsovården har även varit behjälplig med konflikthantering i arbetslag och vid fysiska arbetsmiljöproblem till exempel ergonomi.

Oavsett kön, ålder, funktionshinder, sexuell läggning, social och etnisk tillhörighet, religion eller annan trosuppfattning och könsöverskridande identitet ska våra medarbetare behandlas lika. Uppföljning av Plan för aktiva åtgärder mot diskriminering och trakasserier görs sektorsvis i samband med årsboksluten.

## **Enhet stöd - händelser 2014**

Viktiga händelser inom personalområdet under 2014:

- Ett antal nyrekryteringar genomfördes
- 2014 års löneöversyner slutfördes den 31 mars
- Arbetsmiljödagar genomfördes i samverkan med FAHNS-kommunerna
- Kommunen erbjöd ett antal platser till feriearbetare under sommaren
- Ledarskapsutbildning har skett i lönesamtal och lönesättning, nyheter i arbetsmiljölagen och en föreläsning om diskriminering vid rekrytering
- En medarbetarenkätundersökning har genomförts
- Ett avtal gällande BAL- och BUI- anställningar har resulterat i att tre arbetslösa ungdomar har påbörjat ettårsanställningar
- Ett projekt har implementerats tillsammans med kommunal - Rätt lön
- Medarbetarna har erbjudits deltagande i Arbetsplats klassikern
- Under hösten genomfördes en arbetsmiljöutbildning för chefer och skyddsombud

## Resultaträkning

(tkr)	Not	Budget 2014	Bokslut 2014	Bokslut 2013
Verksamhetens intäkter	1	65 529	77 836	78 566
Verksamhetens kostnader	1	-343 830	-349 449	-339 551
Avskrivningar	2	-10 977	-10 941	-11 768
<b>Verksamhetens nettokostnader</b>		<b>-289 278</b>	<b>-282 553</b>	<b>-272 752</b>
Skatteintäkter	3	236 500	235 845	232 040
Generella statsbidrag och utjämning	3	53 752	55 779	54 250
Finansiella intäkter	4	300	563	589
Finansiella kostnader	4	-3 316	-3 126	-6 322
<b>Resultat efter skatteintäkter och finansnetto</b>	<b>5</b>	<b>-2 042</b>	<b>6 508</b>	<b>7 805</b>

## Finansieringsanalys

(tkr)	Not	141231	131231
<b>Den löpande verksamheten</b>			
Årets resultat		6 508	7 805
Justering för avskrivningar	2	10 941	11 768
Justering för förändring pensionsavsättning	12	1 548	3 240
<i>Just för övr ej likviditetspåverkande poster som ingår i Årets resultat</i>	15		761
Poster som bokförts direkt mot eget kapital	11		1 000
<i>Medel från verksamheten före förändring av rörelsekapital</i>		18 997	24 574
+/- Minskning/ökning förråd	8	91	5
+/- Minskning/ökning övriga kortfristiga fordringar	9	-12 751	3 037
+/- Ökning/minskning övriga kortfristiga skulder	14	17 786	6 177
<b>Kassaflöde från den löpande verksamheten</b>		<b>24 123</b>	<b>33 793</b>
<b>Investeringsverksamheten</b>			
Investering i materiella anläggningstillgångar	6	-13 822	-8 765
Försäljning av fastigheter och inventarier			1 059
<b>Kassaflöde från investeringsverksamheten</b>		<b>-13 822</b>	<b>-7 706</b>
<b>Finansieringsverksamheten</b>			
<i>Utlåning</i>			
Försäljning av aktieplaceringar, finans		108	
+/- Minskning/ökning övriga långfristiga fordringar	7	372	1 181
<i>Upplåning</i>			
Nyupptagna långfristiga lån	13		
Amortering långfristiga lån	13	-1 566	-1 314
<b>Kassaflöde från finansieringsverksamheten</b>		<b>-1 086</b>	<b>-133</b>
<b>Årets kassaflöde</b>		<b>9 215</b>	<b>25 954</b>
Likvida medel vid årets början	10	53 626	27 672
Likvida medel vid årets slut	10	62 841	53 626
<i>Specifikation till årets kassaflöde</i>			
+/- Ökning/minskning kassa och bank	10	9 215	25 954
<b>Årets kassaflöde</b>		<b>9 215</b>	<b>25 954</b>

**Balansräkning**

(tkr)	Not	141231	131231
<b>Tillgångar</b>			
<b>Anläggningstillgångar</b>			
<i>Materiella anläggningstillgångar</i>			
Mark, byggnader och tekniska anläggningar	6	128 494	126 825
Maskiner och inventarier	6	2 685	2 926
Pågående nyanläggningar	6	1 851	398
Finansiella anläggningstillgångar	7	6 841	7 322
<b>Summa anläggningstillgångar</b>		<b>139 872</b>	<b>137 471</b>
<b>Omsättningstillgångar</b>			
Förråd	8	172	263
Kortfristiga fordringar	9	37 078	24 328
Kassa och bank	10	62 841	53 626
<b>Summa omsättningstillgångar</b>		<b>100 092</b>	<b>78 217</b>
<b>Summa tillgångar</b>		<b>239 964</b>	<b>215 688</b>
<b>Skulder och eget kapital</b>			
<b>Eget kapital</b>			
Eget kapital	11	47 636	41 128
därav årets resultat		6 508	7 805
<b>Summa eget kapital</b>		<b>47 636</b>	<b>41 128</b>
<b>Avsättningar</b>			
Avsättning pensionsförpliktelser	12	26 387	24 839
<b>Summa avsättningar</b>		<b>26 387</b>	<b>24 839</b>
<b>Skulder</b>			
Långfristiga skulder	13	92 308	93 874
Kortfristiga skulder	14	73 634	55 847
<b>Summa skulder</b>		<b>165 941</b>	<b>149 721</b>
<b>Summa skulder och eget kapital</b>		<b>239 964</b>	<b>215 688</b>
<b>Ansvarsförbindelser</b>			
	16		
a) pensionsförbindelser som inte upptagits bland skulderna eller avsättningarna, inkl löneskatt		162 685	172 511
b) övriga förpliktelser		5 103	4 717
<b>Summa ansvarsförbindelser</b>		<b>167 788</b>	<b>177 228</b>



**Noter (kk)**

<b>1 Verksamhetens intäkter och kostnader</b>	<b>141231</b>	<b>131231</b>
Intäkter enligt redovisning	77 836	78 566
Kostnader enligt redovisning	-349 449	-339 551
<b>Verksamhetens nettokostnader</b>	<b>-271 613</b>	<b>-260 985</b>

Interna poster som inte ingår i verksamhetens nettokostnader	7 347	8 242
Internränta	3 123	3 746
<b>Totalt interna poster</b>	<b>10 470</b>	<b>11 988</b>

**I verksamhetens intäkter ingår***Reavinster vid försäljning av fastigheter*

Källan 3		
Fagerstavägen 7B (Lövet)		300
Rutgården		363
Del av Kärrgruvans skola		98
		<b>761</b>

**2 Avskrivningar**

Planenliga avskrivningar	10 941	11 768
<b>Summa</b>	<b>10 941</b>	<b>11 768</b>

**3 Skatteintäkter, generella statsbidrag och utjämning**

Kommunalskatt	236 420	233 278
Slutavräkning tidigare år	-615	137
Prognos slutavräkning	39	-1 375
<b>Summa skatteintäkter</b>	<b>235 845</b>	<b>232 040</b>

Inkomstutjämning	44 816	45 700
Strukturbidrag	582	
Kostnadsutjämning	1 522	-924
Regleringsbidrag	1 298	2 568
Utjämning LSS	-740	-1 683
Kommunal fastighetsavgift	8 301	8 590
<b>Summa generella statsbidrag och utjämning</b>	<b>55 779</b>	<b>54 250</b>
<b>Summa skatteintäkter och generella statsbidrag</b>	<b>291 624</b>	<b>286 290</b>

*Avräkningsbelopp per invånare*

Slutavräkning	-353	475
Preliminär avräkning	7	-244

	<b>141231</b>	<b>131231</b>
<b>4 Finansiella intäkter och kostnader</b>		
<i>Ränteintäkter</i>		
Ränteintäkter	562	559
Övriga finansiella intäkter	1	31
<b>Finansiella intäkter</b>	<b>563</b>	<b>589</b>
 <i>Räntekostnader</i>		
Räntor på lån	2 386	2 868
Finansiell kostnad ökning pensionsskuld	603	460
Sänkt diskonteringsränta pensionsskuld		2 153
Dröjsmålsräntor		5
Övriga finansiella kostnader	41	92
Indexering Citybanan	71	744
<b>Finansiella kostnader</b>	<b>3 101</b>	<b>6 322</b>
 <b>5 Årets resultat</b>		
Årets resultat	6 508	7 805
Avgår samtliga realisationsvinster		761
 <b>Jämförelsestörande poster</b>		
<i>Verksamhetens intäkter</i>		
Återbetalning premier FORA 2005-2006		4 808
 <i>Finansiella kostnader</i>		
Sänkt diskonteringsränta		2 153
 <b>Justerat resultat</b>	<b>6 508</b>	<b>4 389</b>
 <b>6 Materiella anläggningstillgångar</b>		
<i>Markreserv</i>		
Ingående anskaffningsvärde	7 732	315
Omklassificering		7 417
<b>Summa utgående ack anskaffningsvärden</b>	<b>7 732</b>	<b>7 732</b>
<b>Summa utgående bokfört värde</b>	<b>7 732</b>	<b>7 732</b>

	<b>141231</b>	<b>131231</b>
<i>Verksamhetsfastigheter</i>		
Ingående anskaffningsvärde	167 321	161 721
Nyanskaffningar	11 003	5 825
Omklassificering		-29
Försäljningar		-195
<b>Summa utgående ack anskaffningsvärden</b>	<b>178 324</b>	<b>167 321</b>
Ingående avskrivningar	96 638	89 863
Årets avskrivningar	6 475	6 567
Nedskrivningar		209
<b>Summa utgående ack avskrivningar</b>	<b>103 113</b>	<b>96 638</b>
<b>Summa utgående bokfört värde</b>	<b>75 210</b>	<b>70 683</b>
<i>Fastigheter för affärsverksamhet</i>		
Ingående anskaffningsvärde	63 953	63 886
Nyanskaffningar		136
Anslutningsavgift	-78	-69
<b>Summa utgående ack anskaffningsvärden</b>	<b>63 875</b>	<b>63 953</b>
Ingående avskrivningar	38 792	36 939
Årets avskrivningar	1 660	1 853
<b>Summa utgående ack avskrivningar</b>	<b>40 452</b>	<b>38 792</b>
<b>Summa utgående bokfört värde</b>	<b>23 423</b>	<b>25 161</b>
<i>Publika fastigheter</i>		
Ingående anskaffningsvärde	29 868	28 925
Nyanskaffningar	897	943
<b>Summa utgående ack anskaffningsvärden</b>	<b>30 765</b>	<b>29 868</b>
Ingående avskrivningar	22 381	21 313
Årets avskrivningar	1 010	1 068
<b>Summa utgående ack avskrivningar</b>	<b>23 391</b>	<b>22 381</b>
<b>Summa utgående bokfört värde</b>	<b>7 374</b>	<b>7 488</b>
<i>Fastigheter för annan verksamhet</i>		
Ingående anskaffningsvärde	22 464	30 446
Korrigerigering från tidigare år		13
Försäljningar		-608
Omklassificering		-7 387
<b>Summa utgående ack anskaffningsvärden</b>	<b>22 464</b>	<b>22 464</b>
Ingående avskrivningar	10 071	9 464
Försäljningar		-398
Årets avskrivningar	992	1 005
<b>Summa utgående ack avskrivningar</b>	<b>11 064</b>	<b>10 071</b>
<b>Summa utgående bokfört värde</b>	<b>11 400</b>	<b>12 392</b>

	<b>141231</b>	<b>131231</b>
<i>Övriga fastigheter</i>		
Ingående anskaffningsvärde	150	150
<b>Summa utgående ack anskaffningsvärde</b>	<b>150</b>	<b>150</b>
Ingående avskrivningar	45	30
Årets avskrivningar	15	15
<b>Summa utgående ack avskrivningar</b>	<b>60</b>	<b>45</b>
<b>Summa utgående bokfört värde</b>	<b>90</b>	<b>105</b>
<i>Exploateringsmark, ej avyttring</i>		
Ingående anskaffningsvärde	3 265	3 265
<b>Summa utgående ack anskaffningsvärde</b>	<b>3 265</b>	<b>3 265</b>
<b>Summa utgående bokfört värde</b>	<b>3 265</b>	<b>3 265</b>
<i>Inventarier</i>		
Ingående anskaffningsvärde	10 386	10 068
Nyanskaffningar	529	384
Försäljning		-66
<b>Summa utgående ack anskaffningsvärde</b>	<b>10 915</b>	<b>10 386</b>
Ingående avskrivningar	7 710	6 474
Nedskrivningar		22
Årets avskrivningar	770	1 168
Försäljning		46
<b>Summa utgående ack avskrivningar</b>	<b>8 480</b>	<b>7 710</b>
<b>Utgående bokfört värde</b>	<b>2 435</b>	<b>2 677</b>
Konst	250	250
Pågående investeringar	1 851	398
<b>Totalt utgående ack anskaffningsvärden</b>	<b>317 489</b>	<b>305 139</b>
<b>Totalt utgående ack avskrivningar</b>	<b>186 559</b>	<b>175 637</b>
<b>Totalt pågående</b>	<b>1 851</b>	<b>398</b>
<b>Totalt utgående bokfört värde</b>	<b>133 030</b>	<b>130 150</b>
<b>7 Finansiella anläggningstillgångar</b>		
Aktier	1 302	1 302
Andelar	1 153	1 261
Övriga långfristiga fordringar	1 192	1 387
	<b>3 647</b>	<b>3 950</b>
<b>Bidrag till statlig infrastruktur</b>		
Aktivering bidrag till Citybanan	3 549	3 549
Upplösning av årliga enhetliga belopp, år 1 av 20	-177	-177
Upplösning av årliga enhetliga belopp, år 2 av 20	-178	
	<b>3 194</b>	<b>3 372</b>
<b>Summa finansiella anläggningstillgångar</b>	<b>6 841</b>	<b>7 322</b>

	<b>141231</b>	<b>131231</b>
<b>8 Förråd</b>		
ALE	52	66
Kontorsmaterial	121	197
	<b>172</b>	<b>263</b>
<b>9 Kortfristiga fordringar</b>		
Kundfordringar	6 279	4 279
Mervärdesskattefordringar	2 872	1 266
Interimsfordringar	22 982	11 604
Skattekonto	78	44
Övriga kortfristiga fordringar	53	14
Upplupna skatteintäkter	39	2 715
Kommunal fastighetsavgift	1 160	1 397
Preliminärskatt	3 616	3 008
	<b>37 078</b>	<b>24 328</b>
<b>10 Kassa och bank</b>		
Bank		247
Plusgiro	62 841	53 379
	<b>62 841</b>	<b>53 626</b>
<b>11 Eget kapital</b>		
Ingående Eget kapital	41 128	32 322
Årets resultat	6 508	7 805
Återföring till eget kapital		1 000
	<b>47 636</b>	<b>41 128</b>
<b>Anläggningsskapital</b> utgör skillnaden mellan anläggningstillgångar och långfristiga skulder/avsättningar	21 177	18 758
<b>Rörelsekapitalet</b> utgör skillnaden mellan omsättnings- tillgångar och kortfristiga skulder	26 458	22 370
<b>Summa eget kapital</b>	<b>47 636</b>	<b>41 128</b>

	<b>141231</b>	<b>131231</b>
<b>12 Avsättningar pensionsförpliktelser</b>		
<i>Pensioner</i>		
Avsättning pensionsförpliktelse	16 110	15 256
Avsättning löneskatt	3 908	3 701
Pensionsåtagande kommunalförbund	6 368	5 883
<b>Summa avsättningar pensioner</b>	<b>26 387</b>	<b>24 839</b>
<b>Ingående avsättning Norbergs kommun</b>	<b>17 271</b>	<b>13 879</b>
Pensionsutbetalningar	-584	-462
Nyintjänad pension	1 034	1 616
Ränte- och basbeloppsuppräknningar	185	331
Sänkning diskonteringsräntan		1 269
Förändring av löneskatt	142	662
Övrigt	-49	-24
<b>Utgående avsättning</b>	<b>17 999</b>	<b>17 271</b>
<b>Ingående avsättning förtroendevalda</b>	<b>1 686</b>	<b>1 584</b>
Nyintjänad pension	-114	38
Ränte- och basbeloppsuppräknningar	23	44
Ändrad diskonteringsränta	359	
Förändring av löneskatt	65	20
<b>Utgående avsättning</b>	<b>2 019</b>	<b>1 686</b>
<b>Ingående avsättning kommunalförbund</b>	<b>5 883</b>	<b>5 136</b>
Korrigeringspost	-77	
Pensionsutbetalningar	-274	-248
Nyintjänad pension	558	273
Ränte- och basbeloppsuppräknningar	69	115
Sänkning diskonteringsräntan		464
Förändring av löneskatt	110	146
Övrigt	100	-4
<b>Utgående avsättning</b>	<b>6 368</b>	<b>5 883</b>
<b>Summa avsättningar</b>	<b>26 387</b>	<b>24 839</b>
<b>13 Långfristiga skulder</b>		
Kommuninvest	89 000	90 000
<b>Skuld bidrag till statlig infrastruktur</b>		
Skuld Citybanan	4 364	4 293
Avgår betalning nr 1 av 20	-419	-419
Avgår betalning nr 2 av 20	-637	
<b>Summa långfristiga skulder</b>	<b>92 308</b>	<b>93 874</b>

	<b>141231</b>	<b>131231</b>
<b>14 Kortfristiga skulder</b>		
Leverantörsskulder	16 690	8 108
Semesterlöneskuld	12 662	12 003
Arbetsgivaravgifter	3 338	3 154
Upplupen kostnadsränta	294	570
Preliminärskatt löner	2 910	2 774
Momsskulder	350	356
Mimerlaven	6 856	6 772
Löneskatt	3 082	2 979
Pension individuell del	5 871	5 626
Interimsskulder	8 069	6 016
Förutbetalda skatteintäkter	1 990	1 375
Avräkning integration	11 347	6 056
Övriga kortfristiga skulder	174	57
	<b>73 634</b>	<b>55 847</b>

#### **15 Justering för övriga ej likviditetspåverkande poster som ingår i Årets resultat**

Realisationsförlust försäljning fastigheter		761
		<b>761</b>

#### **16 Ansvarsförbindelser**

##### *Borgensåtaganden*

Delägda bolag	4 913	4 525
Privatpersoner statliga lån	63	192
Övriga föreningar	127	
<b>Summa borgensåtaganden</b>	<b>5 103</b>	<b>4 717</b>

Pensionsförpliktelse - ansvarsförbindelse enligt KPA	130 923	138 831
Löneskatt 24,26 %	31 762	33 680
Aktualiseringsgrad 90 %		
<b>Summa pensionsförpliktelse och löneskatt</b>	<b>162 685</b>	<b>172 511</b>

<b>Summa borgensåtaganden och pensionsförpliktelser</b>	<b>167 788</b>	<b>177 228</b>
---------------------------------------------------------	----------------	----------------

#### **Övrigt**

Norbergs kommun har i mars 1994 ingått en solidarisk borgen såsom för egen skuld för Kommuninvest i Sverige AB:s samtliga nuvarande och framtida förpliktelser. Samtliga 280 kommuner som per 2014-12-31 var medlemmar i Kommuninvest ekonomisk förening har ingått likalydande borgensförbindelser.

Mellan samtliga medlemmar i Kommuninvest ekonomisk förening har ingåtts ett regressavtal som reglerar fördelningen av ansvaret mellan medlemskommunerna vid ett eventuellt ianspråktagande av ovan nämnd borgensförbindelse. Enligt regressavtalet ska ansvaret fördelas dels i förhållande till storleken på de medel som respektive medlemskommun lånat

av Kommuninvest i Sverige AB, dels i förhållande till storleken på medlemskommunernas respektive insatskapital i Kommuninvest ekonomisk förening.

Vid en uppskattning av den finansiella effekten av Norbergs kommuns ansvar enligt ovan nämnd borgensförbindelse, kan noteras att per 2014-12-31 uppgick Kommuninvest i Sverige AB:s totala förpliktelser till 299 065 miljoner kronor och totala tillgångarna till 290 730 miljoner kronor. Kommunens andel av de totala förpliktelserna uppgick till

138 327 miljoner kronor och andelen av de totala tillgångarna uppgick till 134 724 miljoner kronor.



## Kommunfullmäktige

Ordförande: Sten Nordström

<b>Resultat</b>	<b>Budget</b>	<b>Bokslut</b>	<b>Bokslut</b>
<b>(kkr)</b>	<b>2014</b>	<b>2014</b>	<b>2013</b>
Intäkter	280,0	1 509,9	608,8
Kostnader	-58 862,8	-53 419,2	-56 881,8
<b>Nettokostnad före kapitalkostnad</b>	<b>-58 582,8</b>	<b>-51 909,3</b>	<b>-56 273,1</b>
Kapitalkostnad	-362,2	-423,0	-451,9
<b>Nettokostnad före kommunbidrag</b>	<b>-58 945,0</b>	<b>-52 332,2</b>	<b>-56 724,9</b>
Kommunbidrag, årsbudget	58 695,0	58 695,0	59 395,0
Kommunbidrag, tilläggsanslag	250,0	250,0	
<b>Budgetavvikelse</b>	<b>0,0</b>	<b>6 612,8</b>	<b>2 670,1</b>

### Verksamhetsbeskrivning

Kommunfullmäktige beslutar i ärenden av principiell beskaffenhet eller annars av större vikt för kommunen, bland annat mål och riktlinjer för verksamheten, budget, utdebitering och andra viktiga ekonomiska frågor, nämndernas organisation och verksamhetsformer, årsredovisning och ansvarsfrihet. Fullmäktige beslutar också i övriga frågor som anges i kommunallagen eller i andra författningar. Ledningskontoret biträder kommunfullmäktige med beslutsunderlag, sammanträdeshandlingar, kallelser, protokoll etc. samt lämnar service till övriga förvaltningar och allmänhet.

Inom kommunfullmäktiges ansvarsområde ligger kostnaderna för medlemskap i kommunalförbunden Norra Västmanlands Utbildningsförbund, Norra Västmanlands Kommunalteknikförbund och Södra Dalarnas Räddningstjänstförbund. Här finns också kostnaderna för de gemensamma nämnderna - Västmanland-Dalarna Miljö- och byggnadsnämnd, Västmanland - Dalarna lönenämnd med säte i Norberg samt Norra Västmanlands Ekonominämnd. Dessutom ligger kostnaderna för kollektivtrafiken och medlemskapet i Norra Västmanlands Samordningsförbund under fullmäktige.

### Årets händelser

- Fullmäktige har beslutat att antalet ledamöter skall vara oförändrat 31.
- Ett barn- och ungdomspolitiskt program har antagits.
- Fullmäktige har beslutat att kommunen från och med den 1 januari 2015 skall ingå i en gemensam kansliorganisation för överförmyndarnas verksamhet tillsammans med Avesta och Hedemora kommuner.
- Fördelat attraktivitetsmedel för 2014 med 15 % av föregående års överskott.
- Beslutat att behålla nuvarande organisation med utskott under kommunstyrelsen med utökat antal ersättare samt att kommunstyrelsens mandattid skall räknas från och med det sammanträde då valet förrättas vilket görs vid fullmäktiges första sammanträde i oktober efter mandatperiodens början.
- Beslutat om ny taxa för allmänna handlingar.
- Fullmäktige har tagit nytt beslut om lånen till Karbenningbygdens ekonomiska förening.
- Beslutat godkänna krisledningsnämndens arbete under skogsbranden 2014 samt att ekonomisk redovisning görs vid budgetuppföljningen och i årsredovisning.
- Antagit nya regler för kommunalt partistöd.
- Tecknat samverkansavtal med TeliaSonera om utbyggnad av fiberbaserad IT-infrastruktur.

- Beslutat om extra sammanträde i januari 2015 m a a tilläggsbudget.

### **Ekonomiskt utfall och större avvikelser**

För driften redovisar kommunfullmäktige, inklusive kommunalförbund och kollektivtrafik ett överskott på 6,6 miljoner kronor.

Verksamhetsbidraget till NVK (Norra Västmanlands Kommunalteknikförbund) ger ett överskott på 6,8 miljoner kronor främst beroende av planerat underhåll har medgetts för ett lägre belopp än som anvisats i budgeten. Projekt stoppades tidigare under året när prognosen pekade mot underskott och det gick inte sent på året att kompensera för detta. Verksamhetsbidraget till NVU ger ett överskott på 0,3 miljoner kronor främst beroende på att kostnaderna för SFI, svenska för invandrare, blev lägre än budgeterat.

Verksamhetsbidraget till Norra Västmanlands ekonominämnd ger ett överskott på knappt 0,2 mkr. Partiell tjänstledighet samt lägre utvecklingskostnader än budgeterat är orsaken till överskottet.

Övriga delar ger ett underskott på 0,7 mkr, vilket till största del beror på beslutet att tillskjuta medel för extra underhåll 1 miljoner kronor till NVK, Norra Västmanlands kommunalteknikförbund.

### **Framtid**

Vision för Norberg 2015 skall följas av vision för 2025. Kommunfullmäktiges övergripande viljeinriktning samt kommunstyrelsens inriktningsmål skall revideras under mandatperioden. Kommunfullmäktiges arbetsordning samt kommunstyrelsens reglemente skall revideras.

## Kommunstyrelsen och allmänna utskottet

Kommunstyrelsens ordförande: Åsa Eriksson

Allmänna utskottets ordförande till 2014-10-20: Åsa Eriksson

Allmänna utskottets ordförande från 2014-10-20: Kent Persson

Chef: Staffan Mood

<b>Resultat</b>	<b>Budget</b>	<b>Bokslut</b>	<b>Bokslut</b>
<b>(kkr)</b>	<b>2014</b>	<b>2014</b>	<b>2013</b>
Intäkter	12 179,2	12 665,2	13 188,1
Kostnader	-25 893,3	-25 543,6	-26 900,6
<b>Nettokostnad före kapitalkostnad</b>	<b>-13 714,2</b>	<b>-12 878,4</b>	<b>-13 712,5</b>
Kapitalkostnad	-299,8	-217,6	-544,9
<b>Nettokostnad före kommunbidrag</b>	<b>-14 014,0</b>	<b>-13 096,0</b>	<b>-14 257,5</b>
Kommunbidrag, årsbudget	13 874,0	13 874,0	15 149,0
Kommunbidrag, tilläggsanslag	140,0	140,0	
<b>Budgetavvikelse</b>	<b>0,0</b>	<b>918,0</b>	<b>891,5</b>

### Verksamhetsbeskrivning

Kommunstyrelsens viktigaste uppgift är att leda och samordna förvaltningen av kommunens angelägenheter och ha uppsikt över övriga nämnders verksamhet. Styrelsen ska även uppmärksamt följa de frågor som kan inverka på kommunens utveckling och ekonomiska ställning.

Ledningskontoret är kommunstyrelsens och allmänna utskottets förvaltningsorganisation.

Ledningskontoret skall bistå styrelsen i dess samordnings- och ledningsfunktion samt att agera utvecklande för kommunen. Uppgifterna i övrigt är bl. a. att utgöra stödfunktion till de verksamheter som bedrivs i respektive sektor. Kontoret lämnar även viss service direkt till kommunens invånare. Kontoret organiseras för närvarande i enheterna stöd och administration.

Kommunfullmäktige har den 20 oktober valt ny kommunstyrelse vars mandatperiod började samma dag. Den nya kommunstyrelsen består av 13 ledamöter och 26 ersättare. Den nya kommunstyrelsen har den 20 oktober valt nya utskott.

Norbergs kommun har gemensam ekonomiadministration med Fagersta kommun genom Norra Västmanlands Ekonominämnd och förvaltningen Norra Västmanlands ekonomiförvaltning. Nämnden upprättar egen årsredovisning.

**Administrationen** biträder kommunstyrelse och kommunfullmäktige med beslutsunderlag, sammanträdeshandlingar, kallelser, protokoll etc. samt lämnar service till övriga förvaltningar och allmänhet. Enheten ansvarar även för reception samt kontorsvakmästeriet.

**Personalfunktionen** inom enhet stöd ansvarar för utformning och tillämpning av kommunens personal- och lönepolitik samt hantering av kommunövergripande ärenden inom området, t.ex. samverkansavtal och riktlinjer, kollektivavtal och vissa förhandlingar, personalutveckling/avveckling; arbetsmiljö och företagshälsovård; arbetsmässig rehabilitering och friskvård samt jämställdhet och mångfald. Personalfunktionen utgör även stöd till fackförvaltningarna inom dessa områden. Även upphandlingsfrågor samt övergripande IT-strategiska frågor hänförs till enheten. Tjänsten som

informatör/utredare är indragen sedan 2012. Delar av informationsverksamheten sköts av enhet kultur-, idrott- och fritid.

**Sektor lön** biträder Västmanland Dalarna Lönenämnd.

## Periodens händelser

- Antagit kommunal bredbandsstrategi
- Verkat för sommaranställning av arbetslösa ungdomar
- Beslutat om genomförande av fastighetsregleringar i detaljplanen för Kvarteret Örnen
- Formulerat beslutsförslag om fördelning av medel för attraktivitetsåtgärder 2014.
- Beslutat om prestationsbaserade medel till individ- och familjeomsorgen och område funktionsnedsatta respektive äldreomsorgen för 2014
- Behandlat frågan om villkor m m avseende lån till Karbenningbygdens ekonomiska förening.
- Antagit internkontrollplan för 2014.
- Berett förslag till politisk organisation med utskott samt ändring av mandatperioden för kommunstyrelsen.
- Berett förslag till ändrad rutin för inkallande av ersättare.
- Berett förslag om gemensam kansliorganisation för överförmyndarnas verksamhet tillsammans med Avesta och Hedemora kommuner.
- Lämnat fullmakt för avveckling av Arbetsmiljögruppen i Svealand AB
- Lämnat uppdrag till NVK att under innevarande år belysa Gamla Banan enligt utarbetat förslag.
- Antagit förslag till integrationspolicy
- Tagit del av utredning om järnväg Snyten – Bålsjön, Norbergsbanan
- Tagit del av rapport om alternativa sätt för en idrottshallsbyggnation
- Fortsatt arbete med genomförande av gemensamt tillväxtprogram med Fagersta kommun
- Fortsatt arbete har bedrivits med bl a digitalt ärendehanteringssystem, verkställighet av översiktsplanen samt framtagande av beslutsunderlag för ny organisation för överförmyndarverksamhet.
- Deltagit i pilotprojektet Den Attraktiva Regionen (DAR) för god samhällsbyggnadsprocess inför öppnande av gruvor i Norra Västmanland.
- Arrangerat diskussionskväll för företagare om Lagen om offentlig upphandling.
- Genomfört effektiviseringar för att möjliggöra att fler kan åka med kollektivtrafik och genomfört två öppet hus för alla norbergare.
- Anslagit medel till KIFU för uthyrning av gymnastiksal vid Kärrgruvans skola.
- Gett uppdrag till NVK att förvalta före detta vattenverket och marken vid Prostudden.
- Berett förslag till nya regler för kommunalt partistöd.
- Antagit förslag till HR-strategi för perioden 2015-2017.
- Antagit överenskommelse om samverkan kring utvecklingsplan för att förbättra den psykiska hälsan hos barn och unga åren 2015-2018.
- Antagit förslag till avtal med länsstyrelsen och migrationsverket om ensamkommande flyktingbarn.
- Föreslagit kommunfullmäktige att ha ett extra sammanträde i januari 2015 med anledning av tilläggsbudget.
- Initierat arbetet med revidering av energi- och klimatstrategi.
- Berett förslag till samverkansavtal med TeliaSonera om utbyggnad av fiberbaserad IT-infrastruktur.
- Ledningskontoret har biträtt valnämnden med genomförande av två val.

Efter att kommunstyrelsens ordförande den 4 augusti bedömt situationen med pågående skogsbrand som en extraordinär händelse som medförde att krisledningsnämnden trädde i funktion tog nämnden över kommunstyrelsens verksamhetsområden tiden den 4 augusti till och med den 11 augusti. Krisledningsnämnden har tagit fram en skriftlig redovisning till fullmäktige av nämndens verksamhet. Redovisningen är i sammanfattande form och redovisar kostnader och åtgärder. Ekonomisk redovisning görs även i årsredovisningen. Staten har lämnat särskilt statsbidrag till kommunen för kostnader. Ej förbrukat statsbidrag föreslås överföras till 2015 för fortsatt täckning av kostnader.

### **Ekonomiskt utfall och större avvikelser**

Kommunstyrelsen inklusive allmänna utskottet redovisar ett överskott på drygt 0,9 miljoner kronor. Överskottet består i huvudsak av lägre personalkostnader på grund av vakant tjänst på ledningskontoret på 0,3 miljoner kronor. Till Ks förfogande samt medlemsavgifter redovisar ett överskott på knappt 0,3 miljoner kronor där avsatta medel bara till en viss del förbrukats. Kommunstyrelsen samt ks arbetsutskott redovisar ett överskott på knappt 0,2 miljoner kronor. Övrigt ger ett överskott på 0,1 miljoner kronor.

## Måluppfyllelse

Effekt mål	Utvärdering	Mål uppfyllt
<b>Kansli</b> År 2017 skall kommunens verksamheter vara miljödiplomerade.	Projektet framflyttat	Nej
Medborgarnas upplevda trygghet ska öka.	Betygsindex 61 2013 och 60 2010 enligt SCB medborgarundersökning del ”Trygghet”	Ja
Kommunens webbinformation till medborgarna har förbättrats.	Enligt SKL:s undersökning ”Information till alla” har kommunen 73 punkter i medelvärde 2014 (2013: 74, 2012 68).	Nej
<b>Personal</b> Kommunen kan rekrytera personal med efterfrågad kompetens.	Förskollärare, lärare med praktiska estetiska ämnen, sjuksköterskor och medarbetare med viss spetskompetens svårrekryterade.	Delvis
Medarbetare skall uppleva att de får ta ansvar och vara delaktiga i verksamhetens utveckling för att nå uppsatta mål.	Enligt medarbetarenkät 2014 ligger kommunen på samma nivå som övriga deltagande kommuner: meningsfullhet 4,5 (2013: 4,4) delaktighet 3,5 (2013: 3,4) på femgradig skala.	Delvis
<b>Näringsliv</b> Antal nya företag per 1000 invånare ska öka	2014 5,6 2013 5,7 2012 5,5 Anm: 2014 - Antal startade företag lika men befolkningsökning	Nej
Företagarnas omdöme om företagsklimatet har förbättrats.	Svenskt näringslivs ranking, totalranking 2014 283, 2013 285, 2012 276. Ny ej beslutad indikator: Företagarnas sammanfattande omdöme om företagsklimatet i kommunen i Svenskt näringslivs enkätundersökning: 2012 2,9, 2013 2,7 på en sexgradig skala.	Ja
<b>Kommunikationer</b> Andel arbetspendlare som pendlar med kollektivtrafik ska öka.	Ej utvärderat. Beslutad indikator ej möjlig att följa upp. Ny indikator föreslås till budget 2015.	-
År 2017 ska minst 50 % av alla hushåll och företag ha 50Mbit/s i bredbandsuppkoppling.	Indikator Post- och telestyrelsens (PTS) årliga bredbandskartläggning. Ej utvärderat.  Arbete pågår med bl a gemensam bredbandssamordnare med Fagersta kommun. Samverkansavtal tecknat om utbyggnad av fiberbaserad infrastruktur.	-

## **Framtid**

- Verkställighet av förvaltningsorganisationen delen stab enhet administration.
- Övergripanden gemensamma tillväxtprogrammet med Fagersta.
- Översiktsplan – verkställighet
- Bergsbruk, åtgärder
- Digital agenda enligt plan inklusive arbete bredbandssamordnare.
- Åtgärder m a a samverkansavtal med TeliaSonera avseende utbyggnad av IT-infrastruktur.
- Flyktingar och integration.
- Arbete enligt styrsystemet.
- Informatör.
- Fortsatt arbete med införande av ärendehanteringssystem.

## **Nyckeltal**

## Kultur-, idrotts- och fritidsutskottet

Ordförande: Elizabeth Pettersson

Förvaltningschef: Ingrid Nord

<b>Resultat (kk)</b>	<b>Budget 2014</b>	<b>Bokslut 2014</b>	<b>Bokslut 2013</b>
Intäkter	953,8	2 924,4	3 169,3
Kostnader	-10 630,9	-12 598,3	-11 311,5
<b>Nettokostnad före kapitalkostnad</b>	<b>-9 677,1</b>	<b>-9 674,0</b>	<b>-8 142,2</b>
Kapitalkostnad	-296,0	-297,4	-363,1
<b>Nettokostnad före kommunbidrag</b>	<b>-9 973,1</b>	<b>-9 971,4</b>	<b>-8 505,3</b>
Kommunbidrag, årsbudget	9 709,0	9 709,0	8 505,0
Kommunbidrag, tilläggsanslag	264,1	264,1	
<b>Budgetavvikelse</b>	<b>0,0</b>	<b>1,7</b>	<b>-0,3</b>

### Verksamhetsbeskrivning

Kultur-, idrotts- och fritidsutskottet ansvarar för den kommunala kultur-, idrotts och fritidsverksamheten, turismverksamheten samt kulturmiljövården. Verksamheterna som ingår är bibliotek, konsumentvägledning, stöd till barn- och ungdomsevenemang, fritidsgården Unkan, friluftsanläggningar, lotterihandläggning, föreningsstöd, stöd till studieförbund, turistinformation, förvaltning, drift och utveckling av kommunägda kulturbyggnader och kulturmiljöer. Stöd till föreningar och allmänhet ges inom idrotts- och kulturarvsfrågor. Kultur-, idrotts- och fritidsutskottet består av tre ordinarie ledamöter och tre ersättare.

### Årets händelser

Årets viktigaste händelse är utan tvekan den stora branden. Hela kultur- idrott- och fritidsverksamheten ställdes in under en dryg vecka. I stället arbetade personalen under den perioden i storleksordningen 500 timmar med krisinformationsarbete. Det medförde bland annat att biblioteket hade reducerad service och besöksmål var stängda under en period, vilket även avspeglar sig i våra nyckeltal. Några av de övriga viktiga händelserna hittills under året är:

- Under 2014 har arbetet med kulturmiljöportalen för hela länet fortsatt och portalen kommer att tas i drift under året.
- En teaterverksamhet med utgångspunkt i den modell som finns för musiken pågår och ett antal föreställningar har givits under sommaren.
- Arbetet med Mimerlavsområdets framtida användning och utformning har pågått under året.
- Barnens Bergslag genomfördes på Nya Lapphyttan för fjärde året i rad. Feriearbetare och ensamkommande flyktingbarn har varit engagerade i verksamheten.
- Det har varit säsonsöppet på Nya Lapphyttan från 12 maj till 14 september med avbrott på grund av skogsbranden. Gruvmuseets, Polhemshulets och Maskinhusets och Naturutställningen i Klackbergs säsonsöppnande blev försenat och öppnade 14 juli. De har hållits öppna dagligen med undantag för perioden som påverkades av branden. Branden tillsammans med den heta sommaren och det inställda järnförsöket på Nya Lapphyttan (på grund av brand och brandrisk) har gjort att besökarantalet och intäkterna på våra besöksmål har minskat betydligt.



- Möten med föreningarna har hållits under våren.
- Fritidsgården Unkan har gjort flera utflykter, t ex badresa till Borlänge under sportlovet, och sportlovsaktiviteter t ex resa till Västerås under påsklovet, genomfört spelningar, t ex föreställning av gycklargruppen Trix, samt arrangerat drogfri skolavslutning med 119 besökare.
- Unkan har också ordnat teater om HBTQ och genomfört ett höstlovsprogram tillsammans med Norberg-Karbenings församling och biblioteket.
- En arrangörsutbildning genomfördes tillsammans med Lanstinget Västmanland
- Biblioteket har i samverkan med Unkan och externa aktörer anordnat sportlovsaktiviteter, man har deltagit i Hälsoveckan, anordnat författarbesök, barnfilm, barnteater, m.m.
- Biblioteket har medverkat i de läsfrämjande projekten Linje 500 och Berätta, leka, läsa samt i arbetet med Familjecentralen.
- På biblioteket har det också under året påbörjats ett projekt med läsfrämjande åtgärder.
- Under året har två bokklubbar för barn i årskurs 3-6 startats på biblioteket. Under sommaren hade man även ett sommarbokskafé för barn i åk 3.
- Ett program kallat Novembernyanser genomfördes på biblioteket och Teaterbiografen med bland annat flera konserter och författarbesök, ”bokprovning”, teaterföreställningar med mera.
- Under den stora skogsbranden som startade i slutet av juli höll biblioteket öppet och fungerade som viktig mötes- och informationsplats.
- Biblioteket har även ansvarat för förtidsröstningen under de två valen under året.
- Biblioteket arrangerade en workshop hemma med dockmakare Siv Thomas. Bibliotekspedagog och all personal som arbetar med små barn deltog. (23 personer)
- Turistbyrån har haft bemanning 17/6-2/8 tisdag – lördag, samt under större arrangemang såsom Engelbrektsloppet. Handels- och turismträffar har hållits.
- Ett musikliv för alla har bjudit på ett intressant och varierat musikutbud.
- Kultur-, idrotts- och fritidsutskottet har inte kunnat ge bidrag till föreningarna som genomför större arrangemang men föreningarna har ändå fått stöd genom kommunstyrelsens utvecklingsmedel.
- Kostnaden (och energiförbrukningen) för el varierar avsevärt mellan olika år beroende på behovet av konstsnöproduktion. 2014 var ett extremt kostsamt år i det avseendet.

### **Ekonomiskt utfall och större avvikelser**

Budget: 9 973,1tkr.

Utfall jan- december: 9 971,4 tkr

## Måluppfyllelse

Effektmål	Utvärdering	Mål uppfyllt
Meningsfull fritid erbjuds barn och ungdomar genom ungdomsgården, bibliotek, i kulturmiljöerna samt i föreningsverksamheten som stöd genom föreningsbidraget.	Redovisas vid årsbokslut via verksamhetsplaner och verksamhetsberättelser som redovisas i KIFU.	Ja
Verksamheten är anpassad efter behov och önskemål.	Redovisas vid årsbokslut via verksamhetsplaner och verksamhetsberättelser som redovisas i KIFU.	Ja
Arrangemang i samarbete med föreningar och andra aktörer ges, i mån av resurser, stöd så att utbudet kan bli både brett och unikt.	Statistik för lån på bibliotek, antal arrangemang etc. redovisas nedan under rubriken nyckeltal.	Ja
Information och verksamhet och service finns på ett lättillgängligt och begripligt sätt och visar på Norbergs tillgångar i kultur-, idrotts- och fritidsutbudet.	Redovisas vid årsbokslut via verksamhetsplaner och verksamhetsberättelser som redovisas i KIFU.	Ja
Bibliotek och kulturmiljöer erbjuder möjlighet att inhämta kunskap. Information, stöd och råd ges inom kulturmiljöområdet.	Redovisas vid årsbokslut via verksamhetsplaner och verksamhetsberättelser som redovisas i KIFU.	Ja
Ett brett utbud av kultur-, idrotts- och fritidsverksamhet som bidrar till att stärka ungdomars identitet.	Statistik för antal arrangemang etc. redovisas nedan under rubriken nyckeltal.	Ja
Besöksmålen är välskötta och verksamheten håller hög kvalitet.	Redovisas vid årsbokslut via verksamhetsplaner och verksamhetsberättelser som redovisas i KIFU.	Ja
Energianvändningen effektiviseras. Information i miljöfrågor finns på biblioteket.	Energianvändningen redovisas nedan under rubriken nyckeltal.	Ja

## Framtiden

Trots en blygsam ökning av antal kommuninnevånare ser vi ett ökande antal brukare/besökare särskilt på biblioteket.

Föreningarna är mycket aktiva och genomför många arrangemang, men det innebär också ett ökat ekonomiskt tryck på utskottet.

EU har gått in i en ny programperiod och det förefaller nu svårare att få skilda typer av projektpengar. Nya direktiv har ännu inte kommit varför det är svårt att bedöma framtiden.

- Utredningsuppdrag, förstudier, underlag etc. som ej är inplanerade är mycket svåra att hinna med utan ”extra” pengar och tenderar att dra ut på tiden.
- Vi tvingas sänka ambitionen i öppettider och med färre aktiviteter. Vi söker dock utveckla verksamheterna så att information kan ges mer ”obemannat” men med bra kvalitet.
- Vi blir allt mer beroende av extern finansiering och vad gäller fastigheter riskerar vi att underhåll blir försenat/eftersatt. Investeringskostnaderna kan komma att öka på sikt.
- Vi har inga egna pengar till arrangemang. Utbudet kan på sikt ökas genom samverkan med länet och genom externa pengar.
- Vi ser ett behov av att hjälpa föreningar med investeringar inte bara pengar till daglig verksamhet och arrangemang.

## Nyckeltal

Utfallet från bokslutet 2013 utgör budget/mål för 2014.

(2012,2013) mål 2014/resultat den 31 december 2014.

Verksamhet	Öppettimmar/år	Besökare	Mediautlån tusental
Nya Lapphyttan (Bemannat)	(762,744) 744/624	(4606, 4996) 4996/2562	
Gruvmuseet	(156, 160) 160/90	*	
Turistinfo.(Bemannat)	(320, 250) 270/170/160	(599, 601) 601/425	
Bibliotek	(1400, 1300) 1300/1430		(26,2, 26,4)26,4/24,6
Teaterbiografen		(11783, 11300) 11300/10900	
Teaterbiografen arrangemang	(171, 257) 257/ 232		

Antal föreningsaktiviteter för barn och ungdom, (1387, 1210) 1210/saknas

Procent av KIFU:s budget som används till barn- och ungdomsverksamhet  
(Ca 40%, ca 40%) 40%/ca 40%

## Samtliga fastigheter/anläggningar har 11 abonnemang.

	Fast kostnad/år	kWh/år	Rörlig kostnad/år	S:a elkostnad/är
2009:	28 564 kr	128 405 kWh	121 045 kr	149 609 kr
2012	37 600 kr	111 351 kWh	93 841 kr	131 841 kr
2013:	35 588 kr	137 412 kWh	68 263 kr	103 851 kr
2014:	39 748 kr	168 856 kWh	188 416 kr	228 124 kr

## Unkan

2013 är första året som Unkan ligger under KIFF på helårsbasis.

År	Öppet	Antal besökare	Antal besökare/öppet-kväll
2013	306	4 692	36
2014	778	5100	39

\* Gruvmuseet har varit obemannat 2014. En tillförlitlig räkning är ännu inte etablerad

## Barn- och-utbildningsutskottet

Ordförande: Ulf Olofsson

Förvaltningschef: Ingrid Nord

<b>Resultat (kkr)</b>	<b>Budget 2014</b>	<b>Bokslut 2014</b>	<b>Bokslut 2013</b>
Intäkter	7 231,0	12 771,1	9 528,1
Kostnader	-95 650,0	-100 947,0	-96 952,8
<b>Nettokostnad före kapitalkostnad</b>	<b>-88 419,0</b>	<b>-88 176,0</b>	<b>-87 424,7</b>
Kapitalkostnad	-310,0	-314,4	-416,3
<b>Nettokostnad före kommunbidrag</b>	<b>-88 729,0</b>	<b>-88 490,4</b>	<b>-87 841,0</b>
Kommunbidrag, årsbudget	88 729,0	88 729,0	88 441,0
<b>Budgetavvikelse</b>	<b>0,0</b>	<b>238,6</b>	<b>600,0</b>

### Verksamhetsbeskrivning

Kommunstyrelsens barn- och utbildningsutskott och förvaltning ansvarar för att bedriva förskola, fritidshem och grundskola enligt skollagen, grundskoleförordningen, läroplan för förskola respektive grundskola samt Norbergs kommuns skolplan. Den frivilliga verksamheten Musikskolan är också en verksamhet inom utskottets ansvarsområde. Enligt kapitel 24 i skollagen är kommuner skyldiga att anordna undervisning för elever inskrivna på institution. För Norbergs del handlar det om 6-12 elever från Davidsbogård HVB-hem. Under hösten 2014 utökade Davidsbogård sin verksamhet till att omfatta totalt 18 platser.

Verksamheterna fördelas enligt följande:

**Förskolor:** Tallen, Blåsippan, Treklövern, Källgården och Skogsglantan.

**Förskoleklasser:** Brunnen, Källan och Regnbågen

**Fritidshem:** Önskebrunnen, Källan och Regnbågen

**Grundskolor:** Källskolan årskurs 1-5 och Centralskolan årskurs 6-9. Från och med ht-14 Källskolan 1-3 och Centralskolan 4-9

**Musikskola:** Den frivilliga musikskolan erbjuder kommunens barn och ungdomar möjlighet till musikundervisning och sång, enskilt eller i grupp. Musikskolan har samarbete med grundskolan i Norberg och med kulturskolan i Avesta.

**Undervisning för elever inskrivna på institution:** Undervisningen bedrivs i lokaler på Stora Björkås, från och med hösten 2014 bedrivs undervisningen på fd Kärrgruvans skola. Elevantalet har under året varierat från som lägst 6 elever till som högst 17 elever.

Förskolechefen arbetar 100% och ansvarar för förskoleverksamheten tillsammans med en biträdande förskolechef på 50 %.

Rektor har ansvaret för grundskolan (inklusive förskoleklass och fritidshem), musikskolan och särskild undervisning enligt kap 24 i skollagen. Rektors ledningsorganisation förstärks med en biträdande rektor. Från och med höstterminen 2014 finns det en rektor på 100% för Källskolan som ansvarar för förskoleklass-årskurs 3 samt fritidshemmen, förberedelseklasserna, elevhälsa och köken. En rektor på 75 % och en biträdande rektor på 50 % ansvarar för grundskola 4-9, musikskola och särskild undervisning enligt kap 24 i skollagen.

Utöver ovan beskrivna verksamheter finns en fristående förskola i Norberg som drivs av Karbenningbygdens förskola, ekonomisk förening.

## **Periodens händelser**

Ny förvaltningschef från 1 maj, då tidigare förvaltningschefen gick i pension.

Ny skolorganisation gäller från och med hösten 2014. Läsåret 13/14 avslutades med mycket flytt och läsåret 2014/2015 inleddes med renovering av lokaler och ventilation både på Källskolan och på Centralskolan.

Under sommaren flyttade det in ett stort antal asylsökande till kommunen. Denna inflytt skapade ett ökat tryck på skolan i första hand då skolan har en skyldighet att ordna skolgång inom en månad. Det ökade antalet asylsökande medför platsbrist inom både förskola och skola. Förskolan behöver skyndsamt fler platser och skolan behöver mer lokaler på sikt.

Den nya skolskjutsorganisation har skapat en del frustration hos vissa vårdnadshavare som inte längre har möjlighet att köpa bussbiljett i mån av plats till ett mycket förmånligt pris.

Den frivilliga musikskolan startade upp ett samarbete med Kulturskolan i Avesta där vi byter lärare med varandra. Detta ger eleverna en större möjlighet att välja olika instrument. I september genomfördes en riktad skolinspektion kring kommunens undervisning av asylsökande. Svar från inspektionen kom i december med ett antal påpekanden som kommunen måste åtgärda. Tallens förskola utökades med en avdelning, Barret. Avdelningen har plats för 15-18 barn. 25 barn står i kö och önskar förskola under våren 2015.

## **Ekonomiskt utfall och större avvikelser**

Resultatet för Barn- och utbildningsutskottet 2014 blev +239 tusen kronor. Barn- och utbildningsförvaltningen gjorde ett överskott på +54 tusen kronor. Skolmåltider visar ett underskott på -412 tusen kronor med anledning av högre personalkostnader än beräknat, det ökande elevantalet har också bidragit till att fler portioner lagas och livsmedelskostnaderna blir därmed något högre. Grundskolans resultat blev +127 tusen kronor, detta med anledning av att den särskilda undervisningen under höstterminen gett ett överskott på interkommunala intäkter.

Förskoleverksamheten uppvisar ett underskott på -563 tusen kronor. Anledningen till förskolans underskott är den extra bemanning som krävs under vårterminen och som inte är budgeterad. Även under hösten har extra bemanning krävts med anledning av det ökande barnantalet.

Fritidsverksamheten visar +22 tusen kronor för 2014. Förskoleklassverksamheterna gjorde ett underskott på -111 tusen kronor med anledning av högre personalkostnader än budgeterat. Med anledning av lägre interkommunala kostnader än budgeterat visar grundsärskoleverksamheten ett överskott på +961 tusen kronor. Musikskolan har haft något högre intäkter än budget och visar därför ett överskott på +68 tusen kronor. Integrationen för grundskolan visar ett överskott på +48 tusen kronor, anledningen till det är att under 2014 betalades ersättningen från Migrationsverket för höstterminen 2013 ut, samtidigt som hela 2014-års ersättning också finns med i utfallet. Utfallet för Familjecentralen blev +23 tusen kronor.

## Måluppfyllelse

### Hållbar och effektiv utveckling

Effektmål	Utvärdering	Mål uppfyllt
Medarbetarna har den kompetens och behörighet som krävs för verksamheten.	<ul style="list-style-type: none"> <li>Skolverkets statistik, Öppna jämförelser</li> </ul>	Har obehöriga lärare i musik, trä- och metallslöjd, spanska samt en lärare i engelska och en i idrott.

### Tillväxt och attraktivitet

Effektmål	Utvärdering	Mål uppfyllt
Norbergs kommuns skolor återfinns bland de 50 bästa kommunerna i landet baserat på det genomsnittliga meritvärdet i åk 9.	<ul style="list-style-type: none"> <li>Skolverkets statistik, Öppna jämförelser</li> </ul>	15 plats i ÖJ
Alla elever har behörighet; har uppnått tillräckligt meritvärde för att komma in på önskat program på gymnasieskolan.		86% vt 2014
Alla elever ser ljus på framtiden när de slutar åk 9.	<ul style="list-style-type: none"> <li>Enkäter</li> </ul>	Statistik saknas
Barn och elever uppskattar maten i hög grad.		Fsk 88 % 3,24 av 4 F-kl 77 % 2013 Skola 63% 2,76 av 4

### Tillgänglighet och trygghet

Effektmål	Utvärdering	Mål uppfyllt
Barn, elever och vårdnadshavare upplever att miljön i hög grad är trygg och säker.	<ul style="list-style-type: none"> <li>Enkäter</li> </ul>	Förskola Inne 90% 3,33 av 4 Ute 87% 3,30 av 4  F-klass 2013 Inne 93% Ute 67%  Skola Inne 80% 3,18 av 4 Ute 64% 2,85 av 4

**Delaktighet och engagemang**

Effektmål	Utvärdering	Mål uppfyllt
Barn och elever trivs och upplever delaktighet och inflytande i hög grad  Vårdnadshavare är nöjda med sitt barns förskola och skola i hög grad.	<ul style="list-style-type: none"> <li>• Enkäter</li> </ul>	Bifogat finns svar från enkäterna  Förskola B 88% 3,40 av 4 V 86% 3,24 av 4  F-klass 2013 B 90% V 77%  Skola B 97% 3,48 av 4 V 79% 3,03 av 4

V = verksamhet, B=bemötande

**Framtiden**

Förskolan är i behov av fler platser, det behövs minst en avdelning till för att kunna uppfylla kravet på förskoleplats inom fyra månader. Det är svårt att rekrytera förskollärare, i dagsläget saknar vi tio utbildade förskollärare. När skolans alla lokaler är renoverade ser vi ut att rymmas i befintliga lokaler. Blir det fortsatt stor mottagning av asylsökande i Norberg behövs det fler klassrum och fler lärare. Vi har inte budget att anställa modermållärare och språkstödjare i den utsträckning som behövs för att uppfylla kraven i skollagen. Den ökade administrationen som det stora antalet asylsökande medfört gör att rektor och administratörerna har svårt att hinna med ordinarie uppgifter. Från och med 1 juli 2015 får inte lärare som inte har behörighet och legitimation inom sitt ämne självständigt planera och genomföra undervisning, de får heller inte sätta betyg. I Norbergs kommun saknas behöriga lärare i musik, spanska, trä- och metallslöjd samt en lärare i engelska och en i idrott. Skolan behöver rekrytera specialpedagog/speciallärare. Till läsåret 2015/2016 behöver det rekryteras en ny rektor för Centralskolan och Musikskolan.

## NYCKELTAL

### *Barn- och utbildningsutskottet*

<b>Barn- och utbildningsförvaltningen</b>	<b>Utfall 2010</b>	<b>Utfall 2011</b>	<b>Utfall 2012</b>	<b>Utfall 2013</b>	<b>Utfall 2014</b>
Antal årsarbetare	128,3	125,7	126,8	124,7	122,6
Varav administrativ personal	4,75	4,63	4,5	3,85	3,85
Varav Skolledare	4,5	4,25	3,0	3,0	3,1
<b>Skolmåltider</b>					
Antal lunchportioner	159 534	154 797	143 622	158 266	176 629
Antal lunchportioner per årsarbetare	16 379	15 715	16 681	24 924	31 654
Bruttokostnad per lunchportion inkl frukost och mellanmål	37,94	35,59	36,52	30,86	27,24
<b>Fortbildning</b>					
Medel per årsarbetare	3 181	2 590	2 307	1 482	1 816
<b>Grundskola åk 1-9</b>					
Antal elever	498	476	472	486	482
Antal årsarbetare	39,9	37,5	34,5	36	35,97
Årsarbetare inom stödåtgärder	9,2	8,5	8,0	8,0	7,0
Antal undervisande personal per 100 elever exkl stödåtgärder	8,0	7,9	7,3	7,4	7,5
Antal stödpersonal per 100 elever (exkl syo, skolsköterska, kurator och fritidsledare)	1,8	1,8	1,7	1,6	1,5
Antal undervisande personal per 100 elever (inkl. stödåtgärder)	9,8	9,7	9,0	9,1	8,9
Behöriga till gymnasiet i %	87,8				
Uppnått målen i samtliga ämnen	74	91	83	91	78
<b>Förskoleklass</b>					
Antal elever	53	56,5	53	58	52
Antal årsarbetare	3,4	3,5	3,8	4,5	4,5
Antal undervisande personal per 100 elever	6,5	6,2	7,1	7,8	8,7
<b>Fritidshem</b>					
Antal elever	139	143	153	153	144
Antal årsarbetare	6,7	6,3	7,8	7,3	7,3
Antal undervisande personal per 100 elever	4,8	4,4	5,1	4,7	5,1
<b>Förskola</b>					
<b>Källgården</b>					
Antal barn	32	39	40	41	40
Antal årsarbetare	5,6	7,1	7,5	6,7	7,6
Antal undervisande personal per 100 barn	17,4	18,1	18,9	16,2	18,9
Antal barn per undervisande personal	5,8	5,5	5,3	6,2	5,3
	<b>Utfall 2010</b>	<b>Utfall 2011</b>	<b>Utfall 2012</b>	<b>Utfall 2013</b>	<b>Utfall 2014</b>



## Norbergs kommun – Årsredovisning 2014

### **Blåsippan**

Antal barn	33	39	41	38	39
Antal årsarbetare	5,9	6,4	7,1	6,9	6,7
Antal undervisande personal per 100 barn	17,8	16,4	17,4	18,3	17,4
Antal barn per undervisande personal	5,6	6,1	5,7	5,5	5,8

### **Treklövern**

Antal barn	57	59	54	52	55
Antal årsarbetare	8,9	8,8	9,0	9,2	9,0
Antal undervisande personal per 100 barn	15,7	15,1	16,6	17,7	16,4
Antal barn per undervisande personal	6,4	6,6	6,0	5,7	6,1

### **Tallen**

Antal barn	35	43	46	50	50
Antal årsarbetare	6,3	7,0	8,0	9,1	8,2
Antal undervisande personal per 100 barn	18,2	16,2	17,3	18,2	16,3
Antal barn per undervisande personal	5,5	6,2	5,8	5,5	6,1

### **Skogsglantan**

Antal barn	56	56	50	52	58
Antal årsarbetare	9,0	9,0	9,0	9,2	9,0
Antal undervisande personal per 100 barn	16,0	16,0	18,0	17,7	15,6
Antal barn per undervisande personal	6,3	6,2	5,5	5,6	6,4

### **Stödåtgärder**

Antal årsarbetare	1,6	1,3	1,3	1,2	1,0
Antal undervisande- och stödpersonal per 100 barn	0,7	0,5	0,6	0,5	0,4

### **Samtliga förskolor**

Antal barn	222	245	240	233	242
Antal årsarbetare	39,2	41,7	43,2	42,3	41,5
Antal undervisande personal per 100 barn	17,7	17,0	18,0	18,2	17,2
Antal barn per undervisande personal	5,7	5,9	5,6	5,5	5,8

### **Musikskolan**

Antal inskrivna	240	230	186	185	190
Antal årsarbetare	4,6	4,2	4,0	3,7	3,3

## Socialutskottet

Ordförande: Gunnar Tiger

Förvaltningschef: Liselotte Eriksson

### Resultat

<b>(kkkr)</b>	<b>Budget 2014</b>	<b>Bokslut 2014</b>	<b>Bokslut 2013</b>
Intäkter	35 130,4	38 261,7	36 863,7
Kostnader	-149 024,0	-152 108,9	-145 161,2
<b>Nettokostnad före kapitalkostnad</b>	<b>-113 893,6</b>	<b>-113 847,2</b>	<b>-108 297,5</b>
Kapitalkostnad	-179,0	-173,5	-173,9
<b>Nettokostnad före kommunbidrag</b>	<b>-114 072,6</b>	<b>-114 020,7</b>	<b>-108 471,4</b>
Kommunbidrag, årsbudget	112 660,0	112 660,0	111 221,0
Kommunbidrag, tilläggsanslag	1 412,6	1 412,6	335,2
<b>Budgetavvikelse</b>	<b>0,0</b>	<b>51,9</b>	<b>3 084,8</b>

### Verksamhetsbeskrivning

Socialutskottet och socialförvaltningen bedriver individ- och familjeomsorg, äldreomsorg, omsorg om funktionsnedsatta och socialpsykiatri. Dessa verksamheter är organiserade i sex olika områden under var sin områdeschef. Som stöd för dessa verksamheter finns en stab som svarar för olika administrativa stödprocesser. Förvaltningschefen svarar för den övergripande ledningen och styrningen av förvaltningen.

### Årets händelser

Socialförvaltningen tilldelades 2014 en utökad ekonomisk ram för att möta det ökade behovet inom demensområdet. Detta har medfört att en personalutökning genomförts inom äldreomsorgen. Socialstyrelsen nya föreskrifter om krav på kommunerna om ansvaret för personer med demenssjukdom har vid ett par tillfällen skjutits upp, men beräknas nu träda i kraft i mars 2015.

Då kostnaderna för försörjningsstöd fortsatte att öka anlitas tillfälligt en utomstående person som sett över rutiner och riktlinjer för arbetet med försörjningsstöd. Även kostnaderna för köp av externa familjebehandlartjänster ökade. Förvaltningen har därför rekryterat en familjebehandlare, till en lägre kostnad än vid köp av tjänst.

Socialförvaltningens ledningsgrupp är sen slutet av föregående år fulltalig. Förvaltningschefen har ett stort arbetsmiljöansvar för hela socialförvaltningen. De flesta av områdescheferna har drygt 50 stycken underställd personal. I förlängningen bedöms det som helt orimligt. Under de senaste åren har arbetsbelastningen ökat påtagligt. En av chefens viktigaste uppgifter är mötet med medarbetarna, vilket idag är begränsad. För att skapa hållbara chefer är de organisatoriska förutsättningarna viktiga. Organisationer fungerar inte utan ledare, alla tjänar på ett tydligt ledarskap.

Ett viktigt stöd för områdescheferna är assistenterna och staben. Då många nya arbetsuppgifter har tillkommit över tid har arbetsmängden ökat markant för alla professioner. Nya uppgifter som tillkommit är bland annat inom områdena ekonomi, statliga kvalitetsregister och integration. En översyn av organisationen har påbörjats på ledningsgruppens planeringsdag under hösten. Arbetet fortsätter under 2015.

Området funktionsnedsatta och äldreomsorgens bemannings- och chefsassistenter slogs i början av året ihop till en gemensam bemanningsenhet. I samband med det sköter bemanningsenheten även vikarieanskaffningen åt barn- och utbildningsförvaltningens förskolor.

I augusti drabbades kommunen av en extraordinär händelse i form av en stor skogsbrand. Ett omfattande arbete pågick till att börja med dygnet runt för att sen minska successivt under resten av året. Många personer från förvaltningen var de första dagarna delaktiga i arbetet som innebar att flera dessutom fick avbryta pågående sommarsemester. För områdeschefen för arbetsmarknad och integration, tillika ansvarig för POSOM, samt för förvaltningschefen så fortsatte arbetet i flera veckor i kommunens krisledningsgrupp. Arbetet fortsatte under resten av året vilket innebar att annat arbete lades åt sidan. Detta medförde en hög arbetsbelastning.

Flera verksamheter i särskilt boende och korttidsboendet har under stora delar av året haft en hög omvårdnadstyngd vilket har medfört nödvändiga personalförstärkningar. Socialförvaltningen har de senaste åren kunnat se att vi i jämförelse med liknade kommuner haft en kostnadseffektiv äldreomsorg. Bedömningen från förvaltningens sida har varit att äldreomsorgen har behov av att utöka bemanningen ytterligare för att inte äventyra kvaliteten i verksamheterna. Hemsjukvården har ökat i både antalet inskrivna patienter samt omfattningen på insatser. Tydligare riktlinjer har gjorts samt hemsjukvårdspärmar som förvaras hemma hos patienten.

Statliga prestationsbaserade medel har tilldelats kommunen för arbetet som pågår med de två överenskommelserna, *sammanhållen vård och omsorg för de mest sjuka äldre* och *plan för riktade insatser inom området psykisk ohälsa (PRIO)*. Medlen har använts till kompetensutveckling, fortsatt arbete med kvalitetsregistren samt en tvådagars utbildning med internat för hela äldreomsorgen.

Socialförvaltningen har under året haft en projektanställd kostchef vars uppgift har varit att utreda hur kostorganisationen ska bedrivas framåt. Detta har skett i samverkan med barn- och utbildningsförvaltningen. Finansieringen har varit möjlig tack vare de statliga prestationsbaserade medlen.

Ett första steg i genomförandet av den gemensamma förvaltningsorganisationen har inneburit att posthanteringen och diariet förts över till enhet administration motsvarande tio procent. Från 2015 planeras ytterligare en del att överföras vilket innebär att förvaltningen måste hitta finansiering i befintlig budget för att inte neddragning av tjänst skall behöva ske.

Under 2014 har ett omfattande arbete pågått med införandet av nytt verksamhetssystem för vård och omsorg, Pulsen Combine. Införandet pågår med planerad skarp drift i mars 2015. Det är ett nytt system för biståndshandläggning och social dokumentation inom äldreomsorg och område funktionsnedsatta. Det tidigare systemet Procapita blir kvar för individ- och familjeomsorgen samt för hälso- och sjukvårdsverksamheterna.

I hemtjänsten ersätts det gamla systemet (SMITH) för insatsregistrering och planering. SMITH ersätts av två system. Kompanion, ett modernt system för planering och IntraPhone, där man med mobiltelefoner registrerar besök och dokumenter utförda insatser.

Hittills under 2014 har integrationsarbetet ökat markant, främst beroende på Migrationsverkets asylboenden som etablerats i kommunen. Det är en hög belastning på handläggarna i socialtjänsten. Barn med så kallad anknytning anvisas till kommunen med så kort varsel som två dagar. Sen oktober arbetar en person med ett projekt inom integrationsverksamheten. Projektet heter Norbergsguide/Boendevård och finansieras delvis av § 37-medel från Länsstyrelsen.

Lilla Björkås (HVB för ensamkommande ungdomar) utvecklar Steg 2 som innebär träningslägenheter och samlingslokal för de ungdomar som fyllt 18 år och flyttat ut från boendet. Arbetet med utveckling av Steg 1 fortgår gällande ungdomar med asyl som väntar på permanent

uppehållstillstånd. Arbetet pågår med att hitta nya lokaler. Från januari 2015 utökas avtalet gällande asyl.

Socialförvaltningen har tilldelats utvecklingsmedel att användas till att sänka ungdomsarbetslösheten och minska barnfattigdomen. Det har genererat kommunala åtgärdsanställningar för ungdomar och föräldrar.

Inom arbete-integration finns verksamheten kommunservice. Det är en verksamhet för sysselsättning till människor som är utanför den reguljära arbetsmarknaden. Under året har 40 deltagare varit i kontakt med förvaltningen för råd, stöd eller andra insatser. Av dessa har mer än hälften gått till egen försörjning. Det är framför allt samverkan mellan olika aktörer runt individen som gjort det möjligt att komma vidare till egen försörjning. En annan framgång är att det har varit möjligt att arbetspröva på reguljära arbetsmarknaden under tiden personerna varit i arbetsmarknadsverksamheten. Det har resulterat i att personen sedan fått en anställning hos företaget.

När det gäller arbetsmarknadsverksamheten så pågår ett arbete med att hitta andra och större lokaler för att möta de behov som finns.

#### **Några av de viktiga händelserna under året var**

- Extraordinär händelse i form av en stor skogsbrand.
- Påbörjat införandet av de största samtidiga förändringarna av IT-system.
- Alla verksamheter har haft planeringsdagar där medarbetarna har varit delaktiga att formulera mål för den egna verksamheten.
- 2 dagars utbildning med internat genomförd i äldreomsorgen via prestationsmedel.
- Fortsatt arbete med regeringens överenskommelse gällande våra mest sjuka äldre och inom psykisk ohälsa (PRIO)
- E-hälsa, digitala tjänster som ökar tillgänglighet, säkerhet och information inom vård och omsorg.
- Utvecklingsmedlen ” barn och unga” har bidragit till att sänka ungdomsarbetslösheten och minska barnfattigdomen.
- Ökat integrationsarbete i samband med Migrationsverkets asylboenden.
- Projekt Norbergsguide/Boendevärd
- En ny mötesplats för personer med psykiska funktionshinder har öppnats.
- Samverkansdagar har hållits mellan socialtjänsten och förskola/skola.
- Socialtjänsten har tillsammans med polis, skola och fritidsgård fältarbetat i samband med skolavslutningen.
- Socialtjänstens medverkan vid Familjecentralen har tydliggjorts.
- Hemtjänsten har implementerat ett nytt tids- och planeringssystem.

### Ekonomiskt utfall och större avvikelser

Förvaltningen gör ett överskott på 52 tkr. Förvaltningens resultat är summan av att förvaltningschefen gör ett överskott som kommer av friställande av bufferten samt ökade intäkter.

Överskottet på IFO-sidan kommer av lägre kostnader på försörjningsstöd, anställningar på lönebidragssidan samt att vårdkostnader för barn/ungdom och öppenvård för vuxna inte gått upp på budgeterade nivåer. Äldreomsorgen gör ett kraftigt underskott, de största avvikelserna orsakas av bostadsanpassningsbidrag, hemtjänsten och sjuksköterskorna.

Bostadsanpassningsbidraget har haft flera större anpassningar under året samt drabbats av kostnader som släpade från beslut tagna under 2013. För hemtjänsten är det framförallt lönekostnader som orsakar underskottet, förvaltningen ser en kraftig ökning i antalet utförda timmar.

Sjuksköterskegruppen har under året drabbats av stor personalomsättning och det har varit svårt att nyrekrytera, det har därför blivit nödvändigt att använda inhyrd personal som kostar betydligt mer än tillsvidareanställda. Området för funktionsnedsatta lämnar ett överskott som framförallt kommer av lägre lönekostnader än beräknat.

### Investeringar:

Förvaltningens investeringsbudget uppgick till 1,1 mkr. Av dessa medel har under året förbrukats drygt 0,9 mkr. Det är framförallt de avsatta medlen till nyckelfri hemtjänst som inte förbrukats.

## Målområde 1. Hållbar och effektiv utveckling

Inriktningsmål: All verksamhet ska bedrivas kostnadseffektivt

Effektmål: <b>Mål uppfyllt</b>	<ul style="list-style-type: none"> <li>• Ändamålsenliga nyckeltal ska möjliggöra för socialutskottet och förvaltningen att följa och jämföra verksamheterna över tid och med andra kommuner.</li> </ul>	
Indikator:	1. Finns det nyckeltal som är kopplade till socialutskottets effektmål respektive verksamheternas ekonomi?	
Uppföljning:	<ul style="list-style-type: none"> <li>✓ Vid delårsbokslut kontrolleras att de årliga verksamhetsbeskrivningarna/produktionsmålen innehåller en planering i syfte att säkerställa att underlaget som nyckeltalen grundas på är tillförlitlig.</li> <li>✓ Vid delårs- och årsbokslut redovisas alla förekommande nyckeltal i den utsträckning det är möjligt i jämförelse över tid och med andra kommuner.</li> </ul>	
(2013 års siffror inom parentes)	Försörjningsstödet kostnader per invånare	922kr (975)
	Antalet nya försörjningsstödsärenden de senaste sex månaderna.	88 nya ärenden juli- december. (64 nya ärenden juli-dec.)
	Andelen försörjningsstödsärenden som pågått 1 år eller mer i % av det totala antalet försörjningsstödsärenden.	178 ärenden under året. Av dessa har 49 pågått längre än ett år. D.v.s. 28 %. (130 ärenden under året. Av dessa har 47 pågått längre än ett år. D.v.s. 36 % av det totala antalet.)
	Kostnad per utförd hemtjänststimme	529kr (609)
	Kostnad per boendedygn SoL	1353kr (1347)
	Kostnad per boendedygn LSS	1801kr (1731)
	Kostnad per dygn på korttidsplats	1479kr (1495)

## Målområde 2. Tillväxt och attraktivitet

Inriktningsmål: De kommunala verksamheterna ska ha god kvalitet.

Effektmål: <b>Mål ej uppfyllt</b>	<ul style="list-style-type: none"> <li>Bistånd ska vara individanpassat och rättssäkert.</li> <li>Individens behov och önskemål ska ligga till grund för en trygg vård och omsorg.</li> <li>Brukarna ska vara nöjda med den mat som serveras.</li> </ul>					
Indikator:	<ol style="list-style-type: none"> <li>Har personal som arbetar med myndighetsutövning, ledning och stabsfunktioner adekvat akademisk grundutbildning</li> <li>Har personal med omvårdnadsuppgifter utbildning som motsvarar lägst gymnasieskolans omvårdnadsprogram?</li> <li>Finns det individuellt utformade genomförandeplaner i alla pågående insatser där det inte finns någon annan plan eller där det är uppenbart obehövt?</li> <li>Är minst 80 % av våra brukare nöjda eller mycket nöjda med maten?</li> </ol>					
Uppföljning:	<ul style="list-style-type: none"> <li>✓ Uppföljning av kompetensnivån hos personalen.</li> <li>✓ Uppföljning av statistik för antal genomförandeplaner i förhållande till antal ärenden där genomförandeplan skall finnas. Redovisning vid halv- och helårsbokslut</li> <li>✓ Stickkontroll av att genomförandeplanerna är individuellt utformade och att uppföljning skett enligt planering.</li> <li>✓ Enkät till matgästerna vid Björkängens och Resedans matsalar.</li> <li>✓ Enkät till brukare i ordinärt boende som erhåller bistånd i form av matdistribution.</li> </ul>					
<b>Indikator 1.</b>	<b>Äldreomsorg</b>	<b>Område funktionsnedsatta</b>	<b>Individ och familjeomsorg</b>	<b>Arbete och integration</b>	<b>Stab</b>	<b>Lednings-grupp</b>
(2013 års siffror inom parentes)	<i>(Gläntan, Lärkan Höjden, Kök: Ej aktuellt.</i> <i>Granbacken, Boberg, SSK: Ej aktuellt.</i> <i>Hemtjänst, korttidsboende, dagverksamhet: Ja, BAB (Ja)</i>	Ja (Ja)	Ja (Ja)	<i>Lilla Björkås: Nej.</i> I övrigt ej aktuellt. (Som ovan)	Ja (Ja)	6 av 7 (5 av 6)
<b>Indikator 2.</b>	<b>Äldreomsorg</b>	<b>Område funktionsnedsatta</b>				
(2013 års siffror inom parentes)	<i>Gläntan, Lärkan Höjden: 32 av 40 (31 av 39)</i> <i>Granbacken, Boberg, Ssk (obligatoriskt leg.): 42 av 47 (42 av 47)</i> <i>Hemtjänst, korttidsboende, dagverksamhet: 34 av 45 (32 av 47)</i>	32 av 46 (35 av 46) För personliga assistenter kan personliga egenskaper och erfarenheter ibland väga tyngre än formell utbildning.				
<b>Indikator 3.</b>	<b>Äldreomsorg</b>	<b>Område funktionsnedsatta</b>	<b>Individ och familjeomsorg</b>	<b>Arbete och integration</b>		
(2013 års siffror inom parentes)	Granbacken A+ B 100 %, 5 av 43 behöver följas upp. (100 %)	LSS 100 %, 9 av 57 behöver följas upp. (100 %)	BUF 100 % (76 %)	Lilla Björkås 100 % (100 %) Lilla Björkås steg 2) 100 % (2013 ej aktuellt)		
	Boberg 100 %, 1 av 22 behöver följas upp. (100 %)	Boendestöd 100 % (33 %)	F-stöd 100 % ”handlingsplan” (100 %)	Kommunservice 100 % (uppgift saknas)		
	Korttidsboende 92 % Resterande % är alldeles nya brukare. (88 %)		Vuxen 100 % (uppgift saknas)			
	Mellangården 100 % (83 %)					

	Hemtjänst 95 % Resterande % är alldeles nya brukare. (ytteromr. 48 %, näromr. 80 %)			
	Gläntan 100 %, 1 av 13 behöver följas upp. (100 %)			
	Lärkan 100 %, 6 av 13 behöver följas upp. (100 %)			
	Höjden 100 %, 3 av 7 behöver följas upp. (100 %)			
	Kommentar: Det finns genomförandeplaner i alla ärenden, utom i några alldeles nya, men en del behöver följas upp eller kompletteras.			
<b>Indikator 4</b>	<b>Resedans matsal</b>	<b>Björkängens matsal</b>	<b>Ordinärt boende</b>	
(2013 års siffror inom parentes)	84 % av möjliga poäng (90 %) Ingen uppgift om svarsfrekvens. 18 svar.	83 % av möjliga poäng (90 %) Ingen uppgift om svarsfrekvens. 11 svar.	83 % (50 % respektive 33 %) av möjliga poäng är fördelade på svaren ”alltid” respektive ”för det mesta” vilket bedöms motsvara indikatorns ”mycket nöjda” och ”nöjda”. Samhall har gjort enkätundersökningen. 18 enkäter har lämnats ut och 8 svar har inkommit, dvs en svarsfrekvens på 44 %	

### Målområde 3. Tillgänglighet och trygghet

Inriktningsmål: Norberg ska vara tryggt att växa upp, bo och åldras i.

Effektmål:	<ul style="list-style-type: none"> <li>• Socialförvaltningens verksamheter ska ta initiativ till samverkan med andra aktörer och synas i samhället.</li> <li>• De som önskar ska ha tillgång till skriftlig och muntlig information om socialförvaltningens verksamheter.</li> </ul>				
<b>Mål uppfyllt</b>					
Indikator:	<ol style="list-style-type: none"> <li>1. Innehåller de årliga verksamhetsbeskrivningarna/produktionsmålen en planering för aktiviteter i syfte att samverka med andra aktörer och synas i samhället?</li> <li>2. Har socialförvaltningens alla verksamheter aktuella kvalitetsdeklarationer/värdighetsgarantier som beskriver vad medborgarna kan förvänta sig för tjänster?</li> </ol>				
Uppföljning:	<ul style="list-style-type: none"> <li>✓ Senast inför halvårsbokslut redovisar områdescheferna verksamhetsbeskrivningarna/produktionsmålen och aktuella kvalitetsdeklarationer/värdighetgarantier till förvaltningschef och verksamhetsutvecklare.</li> <li>✓ Inför årsbokslut redovisar områdescheferna de aktiviteter i syfte att ta initiativ till samverkan med andra aktörer och synas i samhället som genomförts under året.</li> </ul>				
<b>Indikator 1</b>	<b>Äldreomsorg</b>	<b>Område funktionsnedsatta</b>	<b>Individ och familjeomsorg</b>	<b>Arbete och integration</b>	<b>Stab</b>
	Ja	Ja	Ja	Ja	Ja
<b>Indikator 2</b>	<b>Äldreomsorg</b>	<b>Område funktionsnedsatta</b>	<b>Individ och familjeomsorg</b>	<b>Arbete och integration</b>	<b>Stab</b>
	Ja	Ja	Ja	Kvalitetsdeklaration finns för Lilla Björkås – Styrdokument för Kommunservice.	Ja

## Målområde 4. Delaktighet och engagemang

Inriktningsmål: Kommunens verksamheter ska när det är möjligt samråda med brukarna.

Effektmål:	<ul style="list-style-type: none"> <li>Socialutskottets verksamheter ska när det är möjligt samråda med brukarna.</li> </ul>				
<b>Mål uppfyllt</b>					
Indikator:	1. Innehåller de årliga verksamhetsbeskrivningar/produktionsmålen en planering för aktiviteter i syfte att när det är möjligt samråda med brukarna?				
Uppföljning:	<ul style="list-style-type: none"> <li>✓ Senast inför halvårsbokslut redovisar områdescheferna verksamhetsbeskrivningarna/produktionsmålen till förvaltningschef och verksamhetsutvecklare.</li> <li>✓ Inför årsbokslut redovisar områdescheferna de aktiviteter i syfte att när det är möjligt samråda med brukarna som genomförts under året.</li> </ul>				
Indikator 1.	Äldreomsorg	Område funktionsnedsatta	Individ och familjeomsorg	Arbete och integration	Stab
	Ja	Ja	Ja	Ja	Ja

### Framtiden

Att säkerställa en god arbetsmiljö för ledningsgruppen blir en viktigt och stor utmaning både för förvaltningschefen men även för områdescheferna mot sina verksamheter. En annan utmaning under året blir att hålla den ekonomiska ramen, framförallt då de flesta av verksamheterna tenderar att öka. Flera verksamheter är dynamiska i sin karaktär och förändras snabbt vilket kräver en flexibilitet och kreativitet för att kvalitetssäkra och effektivisera. Här är ledarskapet ytterst viktigt och att cheferna har förutsättningen kan kunna bedriva sitt arbete.

Socialförvaltningen har tilldelats en utökad ekonomisk ram för 2015. Dessa medel kommer att användas till att utöka bemanningen på korttidsboendet. Särskilt boende och hemtjänsten har en hög omvårdnadstyngd som ska följas upp under året. Socialstyrelsens demensföreskrifter om detaljerad biståndshandläggning av insatser i särskilt boende kan också komma att påverka bemanningen.

Under året kommer förvaltningen att följa de ökade hemtjänsttimmarerna efter införande av det nya tids- och planeringssystemet. Statliga prestationsbaserade medlen har som tidigare år även till 2015 tillfallit äldreomsorgen för arbetet omkring de mest sjuka äldre. Dessa kommer att användas till kompetensutbildning för all personal. Projekten som har skapats av prestationsmedel under 2013-2014 fortsätter. Det är teknik i vården, sociala mötesplatser samt vårdutveckling.

Upphandlingen av nyckelgömmor blev klar under senare delen av 2014 och ska sättas upp hos brukare i ordinärt boende.

En gemensam kostchef för socialförvaltningen och barn-och utbildningsförvaltningen är anställd och börjar sin tjänst i februari 2015. Den projektanställda kostchefen som varit anställd under 2014 kommer att arbeta ett par månader under början av året, vilket blir en bra överlämning till nya chefen.

Björkängens kök kommer att genomgå en totalrenovering med planerad start i mars och som beräknas vara klar efter sommaren. Björkängens matsal stängs under perioden och all mat kommer att beredas i Kärrgruvans skola.



Implementeringen av de nya verksamhetssystemen inom socialförvaltningen fortsätter i stor omfattning. Pulsen beräknas till skarp drift 1 mars 2015 och Procapita till 1 april. I samband med införandet av Pulsen införs även arbetsmodellen ÄBIC (äldres behov i centrum). Det är ett behovsinriktat och systematiskt arbetssätt som Socialstyrelsen tagit fram där ett nationellt fackspråk används. Modellen utgår från processen för socialtjänstens handläggning och dokumentation inom äldreomsorgen.

Fortsatt planering gällande förvaltningsorganisation kommer att ske under året om ytterligare del av assistenttjänst ska flyttas över till enhet administration på ledningskontoret. Socialförvaltningen ser dock svårigheter i detta som behöver utredas då heltidstjänst drabbas av att uppgifter plockas bort.

Individ och familjeomsorgen ska fortsätta arbetet i samverkansformer med andra kommuner och landstinget. Samverkansdagar med skolan och deltagande på familjecentralen fortsätter som tidigare.

Förvaltningen ser en ökning av fler och svårare diagnoser inom LSS-området. Detta kan innebära att verksamheten måste göra vissa förändringar i olika grupper för att möta de individuella och komplexa behov som finns. Förvaltningen säljer korttidsvistelse för barn och unga (LSS) till andra kommuner. De platserna är oftast av kortvarig karaktär och intäkterna kan variera över tid och bör beaktas med särskild försiktighet. I dagsläget köper Skinnskattebergs kommun och Solna Stad platser.

PRIO-projektet fortsätter under året. Även här kommer de prestationsbaserade medlen att användas till kompetensutveckling för personalen.

### Personalekonomisk redovisning

<b>Sjukfrånvaro under året</b>	Den sammanlagda sjukfrånvaron under året uppgick till 6,78 %
<b>Tillgång på vikarier</b>	Tillgången på vikarier är ett problem för förvaltningen, både utbildade och outbildade.  Tillgången på sjuksköterskor har varit mycket svår. Under 2014 har förvaltningen behövt köpa tjänster från bemanningsföretag.
<b>Läget på arbetsmarknaden och erfarenheterna av rekryteringar</b>	Förvaltningen har under 2014 genomfört ett antal rekryteringar. I samtliga fall där högskolekompetens krävs har medarbetare anställts. Däremot inte alltid gällande undersköterskor, där har vårdbiträden anställts.
<b>Personalförsörjningsläget i ett kort och medellångt perspektiv</b>	Personalförsörjningsläget bedöms i både kort och långt perspektiv som mycket osäker.

### Investeringsredovisning

Id	Id (T)	Utfall	Budget	Resultat
9701	PULSEN	705,7	650,0	-55,7
9702	INVENTARIER SOCIALFÖRVALTNINGEN	,0	75,0	75,0
9704	NYCKELFRI HEMTJÄNST	254,9	400,0	145,1
<b>Summa</b>		<b>960,6</b>	<b>1 125,0</b>	<b>164,4</b>

**Kommentar:** Kostnaderna för pulsen har under året blivit högre än budgeterat, förvaltningen har dock valt att inte använda investeringsmedlen om 75 tkr för att kompensera. Investeringen i nyckelfrihemtjänst blev billigare än beräknat

### Nyckeltal

	2011	2012	2013	2014	
<b>Försörjningsstöd kostnad per invånare</b>	723	791	975	922	Utbetalt försörjningsstöd per invånare. Totalt försörjningsstöd fördelat på statistik från KIR 150107
<b>Kostnad per boendedygn SOL (SÄBO)</b>	1 222	1 229	1 347	1 353	Kostnad berörda IDn samt viss fördelning av lokalkostnad och OH- kostnader
<b>Kostnad per boendedygn LSS</b>	1 733	1 879	1 731	1 801	Se ovan
<b>Kostnad per korttidsplats i ÄO</b>		1 386	1 495	1 479	Se ovan
<b>Kostnad per utförd hemtjänsttimme</b>	766	606	609	529	Lönekostnaderna fördelat på antalet utförda timmar
<b>Antalet nya försörjningsstödsärenden de senaste 6 månaderna</b>			88		Nya ärenden juli-dec (64 nya ärenden juli-dec 2013)
<b>Andelen försörjningsstödsärenden som pågått 1 år eller mer i % av det totala antalet försörjningsstödsärenden</b>			28%		178 ärenden under året. Av dessa har 49 pågått längre än ett år. (130 ärenden 2013 av dessa pågick 47 längre än ett år. D.v.s 36%)

## Redovisningsprinciper

### Redovisningsmallens dokument

**Resultaträkningen** – sammanfattar kostnader och intäkter samt visar årets förändring av det egna kapitalet.

**Balansräkningen** – visar kommunens ekonomiska ställning på bokslutsdagen.

### Finansieringsanalys

Finansieringsanalys enligt Rådet för kommunal redovisning, Rekommendation nr 16.2 används.

### Värdering

Övergripande värderingsprincip är försiktighetsprincipen, vilket medför att skulder inte får undervärderas respektive att tillgångar inte får övervärderas.

### Interna poster

Verksamhetens intäkter och kostnader är justerade med interna poster, förutom budget.

### Leverantörsfakturor och utställda fakturor

Periodisering har gjorts av leverantörsfakturor och utställda fakturor med väsentliga belopp.

### Kostnads- och intäktsräntor

Kostnads- och intäktsräntor har periodiserats.

### Semesterlöneskulden

Semesterlöneskulden har redovisats som en kortfristig skuld.

### Avskrivningar - komponentavskrivning

Avskrivning av anläggningstillgångar görs efter en bedömning av tillgångens nyttjandeperiod.

NVK och medlemskommunerna har under året haft överläggningar om riktlinjer för komponentredovisning. Under innevarande år rekommenderar NVK medlemskommunerna att tillämpa komponentavskrivningar även för nybyggnader och har börjat med att lämna sådant underlag inför aktiveringar. Första året sätts en minsta gräns för komponentindelning vid åtgärder >1,0 Mkr. För befintliga tillgångar som inte tidigare varit uppdelade på komponenter har NVK inte tagit fram något förslag till sådan uppdelning. För nya investeringar används i tillämpliga delar SKL:s publikation *Komponentavskrivning i kommun och landsting*. Under 2015 kommer mallar för detaljerad komponentindelning att tas fram för typexempel på kommunala anläggningsinvesteringar.

### Pensioner

Förändringen av pensionsskulden redovisas under verksamhetens kostnader.

Intjänade pensioner fr o m 1998 redovisas som avsättning i balansräkningen enligt den så kallade blandade modellen. Kommunen har för perioden 1998-2005 beslutat att hela den individuella delen av pensionen skall betalas ut för individuell förvaltning. Fr o m år 2006 är avsättningen obligatorisk. Beräkningen av den individuella delen är gjord efter samma förhållande mellan lönesumma och verklig kostnad som utfallet 2011.

Kommunen har enligt avtal pensionsförpliktelse gentemot förbundschef på NVK.

Kommunen har enligt avtal pensionsförpliktelse gentemot nuvarande och tidigare kommunalråd.

Som underlag för pensionsskuld och pensionskostnader har KPA´s beräkning för 2014 använts.

### **Skatteintäkter**

Skatteintäkterna har periodiserats och redovisats det år då den beskattningsbara inkomsten intjänats.

Kommunen tillämpar rekommendation 4.2 från ”Rådet för kommunal redovisning” vad avser redovisning av skatteintäkter.

Rekommendationen avseende kommunalskatt inne-bär att inkomstårets redovisade skatteintäkter består av tre delar:

- preliminära månatliga inbetalningar
- prognos för slutavräkning (år 2014) från SKL, decemberprognosen
- differens mellan slutlig taxering och prognos föregående år (2013)

Till slutavräkningen avseende 2014-12-31 har vi använt Sveriges Kommuner och Landstings prognos från 141219, cirkulär 14:61.

### **Leasingavtal**

Rekommendation nr 13.2 2013 gällande Redovisning av leasingavtal innebär att klassificering skall göras av leasingavtal, antingen som finansiellt eller operationellt. Leasingavtalen inom Norbergs kommun är klassificerade som operationella.

### **Omsättningstillgångar**

Aktier och fonder, både ränte- och aktiefonder redovisas enligt den kommunala redovisningslagen som omsättningstillgångar och tas alltid upp till lägsta värdets princip.

## **Redovisningsbegrepp och ordlista**

### **Anläggningskapital**

Bundet eget kapital i anläggningar. Utgör skillnaden mellan anläggningstillgångar och långfristiga skulder inkl avsättningar.

### **Anläggningstillgångar**

Fast och lös egendom avsedda för stadigvarande bruk.

### **Avskrivningar**

Den värdeminskning (förlitning) som årligen sker på en anläggningstillgång, baserat på anskaffningsvärdet inkluderat omkostnader dividerat med den ekonomiska livslängden.

### **Avsättningar**

Ekonomiska förpliktelser som är säkra, men ovissa till belopp eller till den tidpunkt då dessa ska infrias och betalas ut.

### **Eget kapital**

Består av anläggningskapital (bundet i anläggningar m m) och rörelsekapital (fritt kapital för framtida drift- och investeringsändamål).

### **Finansiella anläggningstillgångar**

Aktier, obligationer, långsiktiga fordringar, avskrivning sker ej.

### **God redovisningssed**

En faktisk förekommande praxis hos en kvalitativt representativ krets bokföringsskyldiga dvs man ska inte motgå lagar och uttalanden från den teoretiska verksamma expertisen såsom rekommendationsorganen.

### **Internränta**

Kalkylmässig kostnad för det kapital (bundet i anläggnings- och omsättningstillgångar) som nyttjas inom en viss verksamhet.

### **Kapitalkostnader**

Benämning för internränta och avskrivning.

### **Kortfristiga skulder**

Kortfristiga lån och skulder hänförliga till den löpande verksamheten som skall betalas inom ett år.

### **Likviditet**

Betalningsförmåga på kort sikt (förmågan att betala sina skulder i rätt tid).

### **Långfristiga skulder**

Lån som är på längre än ett år och innehåller ränteutgifter.

### **Materiella anläggningstillgångar**

Kan vara fastigheter, byggnader, mark, maskiner och inventarier som är avsedd för stadigvarande bruk eller innehav.

### **Nettoinvesteringar**

Investeringsutgifter efter avdrag för investeringsbidrag m m.

**Nettokostnader**

Driftkostnader efter avdrag för driftbidrag, avgifter och ersättningar. Finansieras med skattemedel.

**Nyckeltal**

Mäter förhållandet mellan två storheter, t ex likvida medel i procent av externa utgifter (likviditet).

**Omsättningstillgångar**

Kan vara lager, förråd, kontanter, och kundfordringar (kortsiktiga).

**Periodisering**

Fördelning av inkomster och utgifter på de redo-visningsperioder till vilka de hör.

**Rörelsekapital**

Skillnaden mellan omsättningstillgångar och kortfristiga skulder. Rörelsekapitalet avspeglar kommunens finansiella styrka.

**Skuldsättningsgrad**

Hur stor del av kommunens tillgångar som är lånefinansierade.

**Soliditet**

Ett nyckeltal som visar procentuellt den del av totala tillgångar som är egenfinansierad, eget kapital dividerat med balansslutningen (totalt kapital). Visar betalningsförmågan på längre sikt. Ju högre soliditet desto större ekonomiskt handlingsutrymme.

## Sammanställd driftredovisning

Nämnd (kkr)	Nettobudget 2014	Kostnader 2014	Intäkter 2014	Nettokostnad 2014	Netto- avvikelse	Nettokostnad 2013
Kommunfullmäktige	58 945,0	53 842,1	1 509,9	52 332,2	6 612,8	56 724,9
Kommunstyrelsen och allmänna utskottet	14 014,0	25 761,2	12 665,2	13 095,9	918,1	14 259,4
Kultur-, idrotts- och fritidsutskottet	9 973,1	13 048,1	3 076,7	9 971,4	1,7	8 405,3
Barn- och utbildnings- utskottet	88 729,0	101 261,5	12 771,1	88 490,4	238,6	87 841,0
Socialutskottet	114 072,6	152 282,4	38 261,7	114 020,7	51,9	108 471,4
<b>Summa nämnderna</b>	<b>285 733,7</b>	<b>346 195,3</b>	<b>68 284,6</b>	<b>277 910,6</b>	<b>7 823,1</b>	<b>275 702,0</b>
Finansieringen	-283 692,0	25 559,2	309 977,9	-284 418,7	726,7	-283 507,1
<b>TOTALT</b>	<b>2 041,7</b>	<b>371 754,5</b>	<b>378 262,5</b>	<b>-6 508,1</b>	<b>8 549,8</b>	<b>-7 805,1</b>

## Sammanställd investeringsredovisning

Nämnd (kkr)	Nettobudget 2014	Utgifter 2014	Inkomster 2014	Nettoinvest 2014	Netto- avvikelse	Nettoinvest 2013
Kommunfullmäktige	21 655,2	12 479,0		12 479,0	9 176,2	7 270,9
Kommunstyrelsen	2 154,0	1 421,1	78,1	1 343,0	811,0	-739,4
<i>varav allmänna utskottet</i>	<i>550,0</i>	<i>182,7</i>	<i>78,1</i>	<i>104,6</i>	<i>445,4</i>	<i>-1 123,9</i>
<i>varav kultur-, idrotts- och fritidsutskottet</i>	<i>50,0</i>	<i>50,0</i>		<i>50,0</i>	<i>0,0</i>	<i>100,0</i>
<i>varav barn- och utbild- ningsutskottet</i>	<i>429,0</i>	<i>227,8</i>		<i>227,8</i>	<i>201,2</i>	<i>226,1</i>
<i>varav socialutskottet</i>	<i>1 125,0</i>	<i>960,6</i>		<i>960,6</i>	<i>164,4</i>	<i>58,3</i>
<b>TOTALT</b>	<b>23 809,2</b>	<b>13 900,1</b>	<b>78,1</b>	<b>13 822,0</b>	<b>9 987,2</b>	<b>6 531,5</b>

## Driftredovisning

(kk)	Årsbudget	B O K S L U T 2 0 1 4			Bokslut	
ID	2014	Kostnader	Intäkter	Nettokostn	Nettoavvik	2013
<b>Kommunfullmäktige</b>						
Kommunfullmäktige	627,3	489,1		489,1	138,3	428,1
Valnämnden	350,0	582,9	233,9	349,0	1,0	5,5
Revisionen	266,6	210,6		210,6	56,1	238,8
Kommunalt partistöd	162,0	162,0		162,0	0,0	162,0
Överförmyndare	493,0	1 065,3	481,0	584,3	-91,3	457,2
Extra underhåll NVK		1 000,0		1 000,0	-1 000,0	
NVU	30 284,0	30 291,8	301,4	29 990,3	293,7	30 174,8
Bidrag till NVK	12 573,0	5 725,5		5 725,5	6 847,5	10 904,2
Gator och parker						10,6
Verksamhetslokaler						0,1
Outhyrda lokaler	472,0	395,0	24,2	370,8	101,2	884,8
SDR	4 496,0	4 486,1		4 486,1	9,9	4 480,1
V-dala miljö- o byggn.nämnd	2 518,0	2 408,5		2 408,5	109,5	2 609,2
V-Dala lönenämnd	850,0	862,4	42,1	820,3	29,7	837,8
N Västmanlands ek.nämnd	3 682,0	3 493,7		3 493,7	188,3	3 455,7
VL, länstrafiken	1 465,0	2 263,4	427,3	1 836,1	-371,1	1 350,0
VL, lokal trafik	546,0	265,8		265,8	280,2	583,9
N Västmanlands sam.ordn.förb	160,0	140,1		140,1	19,9	142,0
<b>Summa kommunfullmäktige</b>	<b>58 945,0</b>	<b>53 842,1</b>	<b>1 509,9</b>	<b>52 332,2</b>	<b>6 612,8</b>	<b>56 724,9</b>
<b>Kommunstyrelsen</b>						
Kommunstyrelsen	1 335,2	1 211,6		1 211,6	123,6	1 281,9
Arbetsutskottet	204,0	69,9		69,9	134,1	103,1
Personalutskottet	50,0	35,2		35,2	14,8	33,8
Till ks förfogande	1 500,0	1 438,5		1 438,5	61,5	1 692,5
Bredband ks	119,8	119,8		119,8	0,0	293,4
Medlemsavg under ks	570,0	360,9		360,9	209,1	688,4
Tingshuset						1 000,0
Ombyggnad SBO		458,1		458,1	-458,1	156,8
Kanslisektionen	1 054,1	937,9		937,9	116,2	2 309,5
Kommunarkivet						278,7
Kommunal beredskap		376,6	376,6			
Info/utredning	221,5	275,3		275,3	-53,8	670,9
Enhet administration	2 159,7	2 682,5	916,4	1 766,1	393,6	
Lk utvecklingsmedel	100,0	60,1		60,1	39,9	29,5
Ekonomisektionen *						27,1
IT-verksamhet, gemensam	1 648,6	1 721,8	109,0	1 612,9	35,7	1 705,5
Ansvarsförsäkring	348,8	382,4		382,4	-33,6	360,3
Avgift SKL, VKL	291,0	291,0		291,0	0,0	282,0
Inköpsverksamhet	451,0	423,8		423,8	27,2	441,2
Reception/växel		353,8	355,6	-1,8	1,8	
Kontorsvaktmästeriet						-15,4
Personalsektionen	1 869,3	1 836,6	48,8	1 787,8	81,5	1 288,3
Friskvård	20,0				20,0	
Fackliga företrädare	694,0	631,2		631,2	62,8	420,7
Personalpolitiska åtgärder	51,0	6,8		6,8	44,2	0,0
Feriarbeten	100,0	110,3		110,3	-10,3	94,9
Miljö- och utveckling	50,0				50,0	21,0
Företagshälsövård	97,0	33,1		33,1	63,9	63,7



Norbergs kommun – Årsredovisning 2014

(kkr) ID	Årsbudget 2014	B O Kostnader	K S L Intäkter	U T Nettokostn	2 0 1 4 Nettoavvik	Nettokostnad 2013
Lönenämnden		19,6	19,0	0,6	-0,6	1,4
Lönesektionen		10 839,3	10 839,9	-0,6	0,6	-1,4
Lönen, egna kostnader	39,0	45,0		45,0	-6,0	69,6
Näringslivsfrämj åtg	1 040,0	1 040,0		1 040,0		960,0
Projekt telefoni						1,9
<b>Summa kommunstyrelsen</b>	<b>16 028,0</b>	<b>25 761,2</b>	<b>12 665,2</b>	<b>13 095,9</b>	<b>918,1</b>	<b>14 259,4</b>
<b>Kultur-, idrotts- och fritidsutskottet</b>						
Kultur- och fritidsutskottet	45,0	39,3		39,3	5,7	40,1
Kultur- och fritidsförvaltningen	613,0	740,8	158,6	582,3	30,7	630,4
Kultur	5 125,0	6 091,1	1 020,4	5 070,7	54,3	5 008,8
Fritid	3 968,1	4 445,2	428,8	4 016,3	-48,2	2 425,6
Turism	222,0	263,6	0,8	262,8	-40,8	300,6
<b>Kultur-, idrotts- och fritidsutskottet</b>	<b>9 973,1</b>	<b>11 580,0</b>	<b>1 608,6</b>	<b>9 971,4</b>	<b>1,8</b>	<b>8 405,4</b>
<b>Projekt</b>						
Bergslagsforskning		20,0	20,0			
KMV program		387,3	387,3			
KO KOLL		179,3	179,3			
Kallmora konstkanal		72,5	72,5			
Utveckling av skidanläggningar		70,3	70,3			
Projekt Engelbrekt		76,2	76,2			
Södra schaktets lave		432,0	432,0			
Naturupplevelse i barnens bergslag		170,5	170,5			
Välkomnande Karbenning		20,2	20,2			
Försterrenovering Thorshammar		39,8	39,8			
<b>Projekt</b>		<b>1 468,1</b>	<b>1 468,1</b>			
<b>Totalt kultur-, idrotts- och fritidsutskottet</b>	<b>9 973,1</b>	<b>13 048,1</b>	<b>3 076,7</b>	<b>9 971,4</b>	<b>1,8</b>	<b>8 405,4</b>
<b>Barn- och utbildningsutskottet</b>						
Barn- och utbildningsutskottet	230,0	209,1		209,1	20,9	218,1
Barn- och utbildningskontor	3 278,5	3 449,9	225,1	3 224,8	53,7	2872,2
Skolmältider	4 399,0	5 114,0	302,6	4 811,4	-412,4	4883,5
Grundskola	45 235,5	49 494,9	4 386,7	45 108,2	127,3	44 728,2
Fritids	2 273,0	3 630,9	1 380,2	2 250,7	22,3	1 911,7
Förskola	24 145,0	28 569,1	3 861,2	24 707,9	-562,9	23 802,7
Förskoleklass	2 354,0	2 465,1		2 465,1	-111,1	2101,5
Grundsärskola	4 860,0	3 898,8		3 898,8	961,2	4 339,5
Musikskolan	1 905,0	2 021,4	184,4	1 837,0	68,0	1 920,4
Integration		2 382,8	2 430,9	-48,2	48,2	1 037,5
Familjecentralen	49,0	25,6		25,6	23,4	25,6
<b>Summa barn- och utbildningsutskottet</b>	<b>88 729,0</b>	<b>101 261,5</b>	<b>12 771,1</b>	<b>88 490,4</b>	<b>238,6</b>	<b>87 841,0</b>
<b>Socialutskottet</b>						
Socialutskottet	339,3	278,6	0,0	278,6	60,7	308,6
Förvaltningschef	5 612,6	4 391,9	723,2	3 668,6	1 943,9	4 130,8
Individ- och familjeomsorgen	23 233,2	36 077,1	13 945,6	22 131,5	1 101,7	16 675,5
Äldreomsorg	64 538,4	79 662,8	11 856,2	67 806,7	-3 268,2	68 661,0
Handikappomsorg	18 936,5	29 979,2	11 256,5	18 722,7	213,8	18 359,7
Projekten	1 412,6	1 892,8	480,2	1 412,6		335,8
<b>Summa socialutskottet</b>	<b>114 072,6</b>	<b>152 282,4</b>	<b>38 261,7</b>	<b>114 020,8</b>	<b>51,9</b>	<b>108 471,4</b>
<b>Summa nämnderna</b>	<b>287 747,8</b>	<b>346 195,3</b>	<b>68 284,6</b>	<b>277 910,7</b>	<b>7 823,1</b>	<b>275 702,1</b>

Norbergs kommun – Årsredovisning 2014

Kontogrupp kk	Nettobudget 2014	B Kostnader	O K	S Intäkter	L U T Nettokostn	2 0 1 4 Nettoavvik	Nettokostnad 2013
<b>Finansieringen</b>							
31 Taxor och avgifter							-4,2
34 Hyror och arrenden	-12 626,8			-12 638,5	-12 638,5	11,7	-13 561,3
35 Bidrag				-1 256,5	-1 256,5	1 256,5	-5 358,4
36 Försäljn av verksamhet				-32,9	-32,9	32,9	-36,6
38 Försäljn anlägg.n.tillgångar							-756,9
80 Skatteintäkter	-236 500,0			-235 844,8	-235 844,8	-655,2	-232 039,8
82 Generella statsbidrag	-56 452,0			-56 518,6	-56 518,6	66,6	-56 857,7
84 Finansiella intäkter	-300,0			-563,4	-563,4	263,4	-589,4
93 Försäljningsmedel	-3 292,3			-3 123,3	-3 123,3	-169,0	-3 745,9
45 Bidrag och transfereringar	177,5	207,5			207,5	-30,0	177,4
46 Entreprenad o köp av vht		-38,0			-38,0	38,0	-282,1
50 Löner arbetad tid		809,9			809,9	-809,9	130,0
51 Förändr semesterlöneskuld	500,0	751,1			751,1	-251,1	-1 204,4
55 Kostnadsersättningar		3,9			3,9	-3,9	
56 Soc avg enl lag	44,8	-60,3			-60,3	105,1	340,8
57 Pensionskostnader	5 930,0	6 410,7			6 410,7	-480,7	6 841,7
60 Lokal- och markhyror	200,0	287,1			287,1	-87,1	65,3
64 Förbrukningsinventarier		15,0			15,0	-15,0	
65 Kontorsmaterial		1,1			1,1	-1,1	28,2
68 Tele-, datakommunikation							2,1
69 Kostnader för transport m m		6,4			6,4	-6,4	
70 Transporter o resor		24,5			24,5	-24,5	
71 Representation		20,4			20,4	-20,4	
72 Annonser, reklam, info		15,5			15,5	-15,5	
73 Försäkringar o riskkostnader		415,6			415,6	-415,6	277,8
74 Övr främmande tjänster		199,6			199,6	-199,6	243,9
76 Diverse kostnader		10,2			10,2	-10,2	7,8
79 Avskrivningar	9 664,9	9 664,9			9 664,9		10 370,7
83 Inkomst- och kostnadsutjämn	2 700,0	739,9			739,9	1 960,1	2 607,4
85 Finansiella kostnader	3 300,0	3 100,8			3 100,8	199,2	6 299,5
97 Div interna kostnader	2 961,9	2 973,6			2 973,6	-11,7	3 536,9
<b>Finansieringen</b>	<b>-283 692,0</b>	<b>25 559,2</b>	<b>-309 977,9</b>	<b>-284 418,7</b>	<b>726,7</b>	<b>-283 507,1</b>	
<b>Totalt kommunen</b>	<b>4 055,8</b>	<b>371 754,5</b>	<b>-241 693,3</b>	<b>-6 508,0</b>	<b>8 549,8</b>	<b>-7 805,0</b>	

## Investeringsredovisning

(kkkr)	Nettobudget	B O K S L U T			2 0 1 4	Nettoinvest
ID	2014	Utgifter	Inkomster	Nettoinvest	Nettoavvik	2013
<b>Kommunfullmäktige</b>						
<b>Entreprenad NVK</b>						
Ofördelade investeringar	7 196,3				7 196,3	
Gymnastikhall SCK, byte belysning						103,3
Björkängen hus E, ny ventilation	2 360,0	2 219,1		2 219,1	140,9	
Gatubelysning	556,9	738,6		738,6	-181,7	
Lekplatsutrustning Stockrosen	200,0				200,0	
Lekplatsutrustning		255,2		255,2	-255,2	
Källskolan hus A, ny ventilation	2 360,0	2 218,2		2 218,2	141,8	
Syrenen, ny ventilation	2 860,0	977,6		977,6	1 882,4	
Gamla banan, belysningsåtgärder	320,0	157,9		157,9	162,1	
Gymnastikhall SCK, byte belysning						311,0
Gatubelysning						943,1
Centralskolan, ven hus S o T						59,0
Samtl fastigheter givar undercentral						14,8
VA-sanering Rosenstigen	289,8			0,0	289,8	135,5
Centralskolan energiåtgärd						258,0
Centralskolan, ventilation hus V						5 078,4
Centralskolan , ventilation hus R	5 512,2	5 912,3		5 912,3	-400,1	367,8
<b>Kommunfullmäktige</b>	<b>21 655,2</b>	<b>12 479,0</b>	<b>0,0</b>	<b>12 479,0</b>	<b>9 176,2</b>	<b>7 270,9</b>
<b>Kommunstyrelsen</b>						
<b>varav kommunstyrelsens allmänna utskott</b>						
Anslutningsavgifter			78,1	-78,1	78,1	-68,9
Fastighetsförvärv						-1 055,0
IT investeringar	550,0	182,7		182,7	367,3	
<b>Kommunstyrelsen</b>	<b>550,0</b>	<b>182,7</b>	<b>78,1</b>	<b>104,7</b>	<b>445,3</b>	<b>-1 123,9</b>
<b>varav kultur-, idrotts- och fritidsutskottet</b>						
Biblioteksverksamheten		25,0		25,0	-25,0	50,0
Besökscentrum	50,0	25,0		25,0	25,0	50,0
<b>Kultur-, idrotts- och fritidsutskottet</b>	<b>50,0</b>	<b>50,0</b>		<b>50,0</b>		<b>100,0</b>
<b>varav barn- och utbildningsutskottet</b>						
IT investering BUN	429,0	227,8		227,8	201,2	226,1
<b>Barn- och utbildningsutskottet</b>	<b>429,0</b>	<b>227,8</b>		<b>227,8</b>	<b>201,2</b>	<b>226,1</b>
<b>varav socialutskottet</b>						
Pulsen	650,0	705,7		705,7	-55,7	58,3
Inventarier socialnämnden	75,0				75,0	
Nyckelfri hemtjänst	400,0	254,9		254,9	145,1	
<b>Socialutskottet</b>	<b>1 125,0</b>	<b>960,6</b>		<b>960,6</b>	<b>164,4</b>	<b>58,3</b>
<b>Totalt kommunstyrelsen</b>	<b>2 154,0</b>	<b>1 421,1</b>	<b>78,1</b>	<b>1 343,1</b>	<b>810,9</b>	<b>-739,4</b>
<b>Totalt kommunen</b>	<b>23 809,2</b>	<b>13 900,1</b>	<b>78,1</b>	<b>13 822,1</b>	<b>9 987,2</b>	<b>6 531,5</b>

**Norbergs kommun  
Malmgatan 7  
Box 25  
738 21 Norbergs Kommun**

**Telefon: 0223-290 00  
Fax: 0223-207 78  
E-post: [info@norberg.se](mailto:info@norberg.se)  
Hemsida: [www.norberg.se](http://www.norberg.se)**