



NORBERG

Norbergs Kommun

Årsredovisning 2015



INNEHÅLLSFÖRTECKNING	Sida
Kommunstyrelsens ordförande	3
Förvaltningsberättelse	4
Vision för Norberg 2015	4
Finansiell analys	5
Personalekonomisk sammanställning	16
Finansiella rapporter	28
Resultaträkning	28
Finansieringsanalys	29
Balansräkning	30
Noter	31
Verksamhetsberättelser	39
Kommunfullmäktige	39
Kommunstyrelsen och allmänna utskottet	42
Kultur-, idrotts- och fritidsutskottet	49
Barn- o utbildningsutskottet	54
Socialutskottet	60
Tilläggsupplysningar	69
Redovisningsprinciper	69
Ord och begrepp	71
Drift- och investeringsredovisning	73
Sammanställd drift- och investeringsredovisning	73
Total driftredovisning	74
Total investeringsredovisning	77

Något om Norberg

År	2015	2014	År	2015	2014
Befolkning och politik			Ekonomi (mkr)		
<i>Folkmängd 31/12</i>			<i>Verksambeten</i>		
0 - 5 år	366	364	Nettokostnader	-292	-272
6 - 15 år	595	546	Avskrivningar	-11	-11
16 - 18 år	182	208	Skatteintäkter	245	236
19 - 44 år	1 619	1 570	Generella statsbidrag	65	56
45 - 64 år	1 569	1 566	Finansiella poster	-2	-3
65 - 79 år	1 101	1 093	Resultat	5	7
80 - w år	371	372	<i>Investeringar</i>		
Summa	5 803	5 719	Nettoinvesteringar	22	14
<i>In- och utflyttning</i>			<i>Balansräkningen</i>		
Inflyttning	705	702	Tillgångar och skulder		
Utflyttning	616	561	Anläggningstillgångar	150	140
Flyttningsnetto	89	141	Omsättningstillgångar	150	100
<i>Födda och döda</i>			Långfristiga skulder*	91	-92
Födda	61	41	Kortfristiga skulder	129	-74
Döda	72	72	Eget kapital	53	48
Födelsenetto	-11	-31	Soliditet	17,67%	19,80%
Summa flyttningsnetto och födelsenetto					
	78	110	Personalkostnader med mera		
Arbetsmarknad			Personalkostnader (mkr)	203	186
Öppet arbetslösa	6,00%	5,00%	Antal anställda	628	659
Andel i arbetsmarknadsåtg	4,70%	3,20%	varav tillsvidareanställda samt längre vikariat (vik med månadslön)	442	417
Arbetsökande totalt	10,70%	8,20%	därav kvinnor	86%	86%
Mandatfördelning			Antal årsarbetare	398	383
Valår	2014	2010	Frisknärvaro (%)		
Vänsterpartiet	7	5	Frisknärvaro	93,2	93,8
Socialdemokraterna	12	14	Sjuklönekostnader (mkr)	3,7	3,4
Moderaterna	2	3			
Centerpartiet	2	3			
Miljöpartiet	1	1			
Folkpartiet	1	4			
Sverigedemokraterna	4	1			
Partiet Norbergs framtid	2	0			
Summa	31	31			
Skattesats					
Kommunalskatt	22,66	22,66			
Landstingsskatt	10,38	10,38			
Församlingsavgift	1,29	1,29			
Begravningsavgift	0,33	0,33			
Summa	34,66	34,66			

*varav Citybanan 2,2 mkr

Kommunstyrelsens ordförande

Stora händelser och snabba förändringar i vår omvärld har blivit vardag. År 2015 har förändringstakten varit så hög att året både känns långt och som att det gick väldigt fort. De snabbt ändrade förutsättningarna ställer stora krav på de som leder och de som arbetar i kommunens olika verksamheter. Ibland undrar jag hur de hinner med.

I budgeten för det gångna året skrev jag om stor befolkningsökning och brist på lokaler. Trots att nya lokaler har hyrts och andra renoverats under året är lokalbristen ännu större idag. Inflyttningen till Norberg fortsatte att öka förra året och antalet barn i skola och förskola fortsatte att stiga. Antalet asylplatser som Migrationsverket har i Norberg är fortsatt högt. Företagen går över lag mycket bra (Norberg blev sjunde bästa tillväxtkommun i Företagarnas/UC:s ranking och länsvinnare i Synas ranking av lokal tillväxt) och flera företag utökar sin personalstyrka. Allt detta innebär möjligheter till utveckling av vårt samhälle och det är positivt. Samtidigt ställer det stora krav på förändring- krav som vi ibland har svårt att kortsiktigt leva upp till.

Vi rekryterade en ny kommunchef, Hannu Högberg, som började efter sommaren (samtidigt som den tragiska branden som ödelade Elsa Anderssons konditori). Han har i uppdrag att arbeta utåtriktat och tillväxtskapande tillsammans med andra aktörer. Den resan som bara hann påbörjas under 2015 kommer att ta fart under 2016.

Norbergs kommun har tillsammans med övriga parter i det nationella projektet Den Attraktiva Regionen arbetat med att göra norra Västmanland mer attraktivt för invånare och näringsliv. Att samarbeta med andra aktörer - både på lokal, regional och nationell nivå - över en större geografisk yta tror jag ger oss bättre förutsättningar att nå den ambitiösa vision som kommunfullmäktige har beslutat om.

Tillsammans med våra samverkanspartners Fagersta, Skinnskatteberg, Avesta och Hedemora kommuner har vi under 2015 påbörjat arbetet med en tydligare styrning av våra gemensamma samverkansorgan. Beslut om hur vi mer detaljerat ska gå tillväga tas under 2016.

2015 är nionde året i rad som Norbergs kommun gör ett positivt ekonomiskt resultat (5,3 Mkr) före extraordinära poster. En del av överskottet är engångspengar som kommunen fått från regeringen för det stora flyktningmottagande vi har. Pengarna ska vara en kompensation för kostnader som inte täcks av schablonbidragen från staten och för de satsningar som en kommun som växer snabbt behöver göra. Större delen av engångspengarna kommer att användas under 2016 och blir ett mycket välkommet tillskott i den snåla kommunala budgeten.

Att kommunen gör ett ekonomiskt överskott, alltså gör av med något mindre pengar än vi får in, är helt nödvändigt. Precis som att familjeekonomin behöver gå plus över tid för att ha pengar över när ett större projekt ska genomföras behöver kommunen ha pengar på banken till investeringar och fastighetsunderhåll. Kommunen kunde investera för drygt 22 Mkr förra året och det är den högsta noteringen på flera år. Och det var välbehövligt.

Jag vill framföra ett stort och varmt tack från kommunstyrelsen till all personal i alla verksamheter som har arbetat extra hårt under året för att klara sina uppdrag, trots den snabba förändringstakten. Att förskola, skola, omsorg och socialtjänst har funkade så bra som det gjort är helt er förtjänst. Ni är fantastiska! Vi har inte lyckats med allt som vi ville uppnå men med mycket.

Att verksamheterna når de flesta av sina mål är bra, för det betyder hög och bra service till dem som kommunen är till för; oss kommuninvånare.

Åsa Eriksson (S)

Kommunstyrelsens ordförande

Förvaltningsberättelse

Vision för Norberg 2015

Norberg är en välskött kommun med ett stolt kulturarv i ryggen och siktet på framtiden.

Våra ungdomar är väl förberedda för framtiden, med goda kunskaper och tro på sin förmåga.

Kvalificerad vidareutbildning finns på hemmaplan för livslångt lärande.

I Norberg finns ett varierat och dynamiskt näringsliv. Små och stora företag utvecklas, kreativitet och entreprenörskapande karakteriserar kommunen.

Vår levande, unika kulturmiljö tillsammans med en satsning på rekreation och hälsa är tillväxtfaktorer som har lett till att den nationella och internationella turismen har ökat.

Hela kommunen har en levande boendemiljö med attraktiva bostäder hållbara i ett ekologiskt perspektiv. Alla verksamheter är miljöcertifierade och kommunen framstår som en modell för andra kommuner.

De väl utbyggda kommunikationerna innebär att invånarantalet ökat och att människorna kan bo och verka i Norberg. Den kommunala servicen håller hög kvalitet och människorna är delaktiga och har inflytande.

Inför 2012 fattade kommunfullmäktige beslut om tre inriktningsmål för Norberg

- Norberg ska ha delaktiga och engagerade medborgare som gör kultur-, idrotts- och fritidslivet unikt
- Våra ungdomar ska ha goda kunskaper när de lämnar skolan och ser framtiden an med tillförsikt
- Norbergs befolkning och näringsliv ska växa i en hållbar miljö

För att uppnå inriktningsmålen har Norbergs kommuns utskott att arbeta mot kommunstyrelsens gemensamma inriktningsmål:

- Hållbar och effektiv utveckling
- Tillväxt och attraktivitet
- Tillgänglighet och trygghet
- Delaktighet och engagemang

Vision för Norberg 2025

Kommunfullmäktige beslutade i januari 2016 om en ny vision för Norbergs kommun, Norberg 2025.

- Norberg - den växande kommunen som är tillgänglig, trygg och utvecklande för alla. Mångfald är den självklara drivkraften för hållbar utveckling.

Till visionen är fyra strategiska områden kopplade och de utgör plattformen för det fortsatta målarbetet under 2016. De strategiska områdena är:

- Den tillgängliga och attraktiva kommunen
- Samverkan för hållbar tillväxt och utveckling
- Unik miljö för fritid, kultur och besöksnäring
- Kommunen - en attraktiv arbetsgivare.

Finansiell analys

För att kartlägga och analysera resultat, utveckling och ekonomisk ställning för Norbergs kommun används en finansiell analysmodell som utvecklats av Kommunforskning i Västsverige. Modellen utgår ifrån fyra viktiga finansiella perspektiv. Dessa är resultat, kapacitet, riskförhållanden samt kontrollen över den finansiella utvecklingen. Målsättningen är att utifrån analysen identifiera Norbergs kommuns finansiella möjligheter och problem och därigenom kunna klargöra om kommunen har en god ekonomisk hushållning som föreskrivs i kommunallagen.

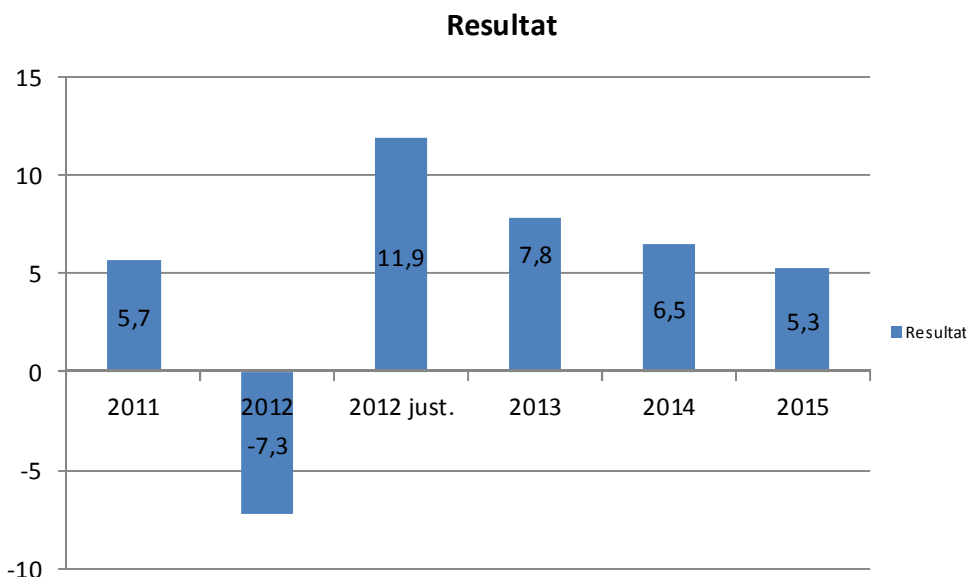
Resultat och kapacitet

Årets resultat

Kommunen redovisar ett resultat på +5,3 mkr. I resultatet ingår återbetalning av premier på arbetsmarknadsförsäkringar från Afa/Fora om 2,4 mkr, som klassificeras som en jämförelsestörande post, samt 3,1 mkr i tillfälliga statsbidrag för flyktingmottagande (1/13 av bidraget på 40,6 mkr).

Resultatutveckling

Norbergs kommun har redovisat överskott fyra av de fem senaste åren. För år 2012 redovisades ett överskott på 11,9 mkr exklusive den extra nedskrivningen av värdet på verksamhetsfastigheter. Det redovisade resultatet var -7,3 mkr



Nettokostnadsandel

En viktig förutsättning för god ekonomisk hushållning är att det finns balans mellan intäkter och kostnader. Ett vanligt resultatmål är 2% av skatteintäkter och generella statsbidrag. Omvänt innebär ett budgeterat överskott med 2% av skatteintäkter och generella statsbidrag att nettokostnadernas andel av skatteintäkter och generella statsbidrag inte ska överstiga 98%. Årets resultat på 5,3 mkr motsvarar ett överskott på 1,7% och därmed en nettokostnadsandel på 98,3%.

Nettokostnadens andel av skatteintäkter och generella statsbidrag (procent)	2010	2011	2012	2013	2014	2015
Verksamhetens nettokostnad	93	92,5	97,8	91,1	93,1	94,0
Avskrivningar	3,9	4,4	4,3	4,1	3,8	3,6
Finansnetto	1	1,2	0,5	2,0	0,9	0,6
Summa nettokostnadsandel	97,9	98,0	102,6	97,3	97,8	98,3

Kostnads- och intäktsutveckling

För att långsiktigt ha kontroll över kostnadsutvecklingen och klara en god ekonomisk hushållning är det viktigt att verksamhetens nettokostnader inte ökar snabbare än intäkterna. Årsbokslutet visar att

Norbergs kommun – Årsredovisning 2015

verksamhetens nettokostnader ökar något snabbare än skatteintäkter och statsbidrag. I ökningen av skatteintäkter och statsbidrag ingår 2,6 mkr i tillfälligt statsbidrag för flyktingmottagande (0,5 mkr har tillförts verksamheterna enligt beslut) samtidigt som verksamhetens nettokostnader förbättras med 2,4 mkr för återbetalningen från Afa/Fora. Exklusive det tillfälliga statsbidraget uppgår ökningen i skatteintäkter och statsbidrag till till 5,4% och ökningen i verksamhetens nettokostnader till 8,0 %. Finansnettot har förbättrats med 0,6 mkr, vilket beror på minskade finansiella kostnader.

	2014	2015	Förändring	
			Mkr	%
Skatteintäkter och statsbidrag	291,6	310,0	18,3	6,3%
Verksamhetens nettokostn inkl avskrivningar	-282,6	-302,6	-20,1	7,1%
Finansnetto	-2,6	-2,0	0,6	-22,0%
Resultat	6,5	5,3	-1,2	-18,4%

Nettokostnader

Nettokostnaderna för kommunfullmäktige och kommunstyrelsen har totalt ökat med 8,2 mkr eller 15,6%. Ökningen avser till största del Norra Västmanlands Kommunalteknikförbund där kostnaderna har ökat med 4,4 mkr eller 76,7%, dock bör noteras att budgeten var 3 mkr högre år 2015 jämfört med år 2014. För Norra Västmanlands Utbildningsförbund har nettokostnaderna ökat med 3,6 mkr eller 12,2%. Norra Västmanlands ekonominämnd redovisar något minskade nettokostnader. Kommunstyrelsens kostnader har ökat med 14,5 mkr eller 6,4 %. Den största ökningen i absoluta tal visar barn- och utbildningsutskottet, 9,5 mkr vilket motsvarar 9,5%. Drygt halva ökningen avser grundskolan, 5,1 mkr eller 11,3%. Den största procentuella ökningen avser allmänna utskottet, 16,1 %. Det motsvarar en ökad kostnad med 2,1 mkr. Ökningen avser bland annat dubbla lönekostnader under del av året samt kostnader till följd av inköp av IT-utrustning.

(mkr)	2014	2015	Förändr	Förändr %
Kommunfullmäktige	52,3	60,5	8,2	15,6%
<i>varav NVK</i>	<i>5,7</i>	<i>10,1</i>	<i>4,4</i>	<i>76,7%</i>
<i>varav NVU exkl. SFI</i>	<i>29,4</i>	<i>33,0</i>	<i>3,6</i>	<i>12,2%</i>
<i>varav MBN</i>	<i>2,4</i>	<i>2,4</i>	<i>0,0</i>	<i>0,0%</i>
<i>varav SDR</i>	<i>4,5</i>	<i>4,8</i>	<i>0,3</i>	<i>7,0%</i>
<i>varav NVE*</i>	<i>3,5</i>	<i>3,4</i>	<i>-0,1</i>	<i>-2,7%</i>
<i>varav övrigt</i>	<i>6,8</i>	<i>6,8</i>	<i>-0,05</i>	<i>-0,7%</i>
Kommunstyrelsen*	225,6	240,1	14,5	6,4%
<i>varav kommunstyrelsen och allmänna utskottet*</i>	<i>13,1</i>	<i>15,2</i>	<i>2,1</i>	<i>16,1%</i>
<i>varav kultur- idrotts- och fritidsutskottet</i>	<i>10,0</i>	<i>10,6</i>	<i>0,6</i>	<i>6,3%</i>
<i>varav barn- och utbildningsutskottet</i>	<i>88,5</i>	<i>96,9</i>	<i>8,4</i>	<i>9,5%</i>
<i>varav socialutskottet</i>	<i>114,0</i>	<i>117,4</i>	<i>3,4</i>	<i>3,0%</i>
Summa	277,9	300,6	22,7	8,2%

Budgetavvikelser

Totalt redovisas ett överskott mot budget på 8,6 mkr.

Verksamhet	Budget	Utfall	Budget-
Belopp i mkr		151231	avvikelse
Kommunfullmäktige	-64,9	-60,5	4,4
Kommunstyrelsen	-238,1	-240,1	-2,0
<i>Varav KS & allmänna utskottet</i>	<i>-15,4</i>	<i>-15,2</i>	<i>0,2</i>
<i>Varav kultur-idrotts- och fritidsutskottet</i>	<i>-10,6</i>	<i>-10,6</i>	<i>0,0</i>
<i>Varav barn- och utbildningsutskottet</i>	<i>-94,6</i>	<i>-96,9</i>	<i>-2,3</i>
<i>Varav socialutskottet</i>	<i>-117,4</i>	<i>-117,4</i>	<i>0,0</i>
Lönenämnden	0,0	0,0	0,0
Summa verksamheterna	-303,0	-300,6	2,4
Finansförvaltningen	302,8	305,9	3,1
Resultat/budgetavvikelse	-0,2	5,3	5,5

Norbergs kommun – Årsredovisning 2015

Kommunfullmäktige redovisar ett överskott på 4,4 mkr. De största avvikelserna avser NVK och NVU. I överskottet ingår 5,5 mkr i överskott för Norra Västmanlands Kommunalteknikförbund, NVK, bland annat på grund av minskade kostnader för underhåll av gator och vägar med 2,9 mkr samt minskade kostnader inom utförarenheten med 1,7 mkr. Norra Västmanlands Utbildningsförbund, NVU, redovisar ett underskott om 2,0 mkr.

Kommunstyrelsen redovisar ett överskott på 0,2 mkr. Större avvikelser avser bland annat ett underskott på kanslisektionen om 0,5 mkr på grund av ökade personalkostnader och ett underskott på IT-verksamheten på 0,3 mkr till följd av inköp av utrustning. Anslagen för utvecklingsmedel och medlemsavgifter visar ett totalt överskott på 0,6 mkr.

Barn- och utbildningsutskottet redovisar ett underskott på 2,3 mkr. I underskottet ingår 0,3 mkr i underskott som avser Björkängens kök. Kostorganisationen i övrigt visar ett underskott på 0,8 mkr till följd av ökad volym. Grundskolan redovisar ett underskott på 4,0 mkr. I grundskolans underskott ingår 1,5 mkr i ökade kostnader för skolskjutsar, 1,2 mkr i ökade personalkostnader till följd av elevökning, 0,7 mkr i ökade interkommunala kostnader och 0,7 mkr i ökade lokalkostnader till följd av bland annat ombyggnationer. Integrationen redovisar ett underskott på 0,7 mkr. Förvaltningen redovisar ett överskott på 1,3 mkr. Förskolan redovisar ett överskott på 0,8 mkr, bland annat på grund av lägre interkommunala kostnader än budgeterat. Grundsärskolan redovisar ett överskott på 1,3 mkr då antalet elever har varit färre än beräknat. Övriga verksamheter redovisar mindre avvikelser mot budget.

Socialutskottet redovisar ett nollresultat efter att ha beviljats 274 tkr av det tillfälliga statsbidraget för flyktningmottagande. Förvaltningschefens område visar ett överskott på 2,0 mkr. Individ- och familjeomsorgen redovisar ett underskott på 0,7 mkr. Den största avvikelsen avser placeringskostnader avseende barn och ungdomar. Äldreomsorgen redovisar ett underskott på 2,3 mkr. De största avvikelserna orsakas av höga lönekostnader inom områdena Öjersbo och HSL (Hälso- och sjukvård). Vakanser har gjort att förvaltningen har behövt hyra in sjuksköterskor till en hög kostnad. Området för funktionsnedsatta lämnar ett överskott på 1,0 mkr, vilket framförallt beror på högre ersättning från försäkringskassan.

Kultur- idrott- och fritidsutskottet redovisar ingen avvikelse mot budget.

Finansförvaltningen redovisar ett överskott på 3,1 mkr jämfört med budget. Skatteintäkter och statsbidrag blev 0,2 mkr bättre än budget. Ordinarie skatteintäkter och statsbidrag blev 2,8 mkr sämre än budget samtidigt som tillfälliga statsbidrag ökade. Arbetsgivaravgifter och arbetsmarknadsförsäkringar blev 0,9 mkr bättre än budget. Pensionskostnaderna blev totalt 0,7 mkr högre än budget, varav kostnaden för det nya pensionsavtalet för förtroendevalda OPF-KL blev 0,1 mkr. Finansnetto blev 1,2 mkr bättre än budgeterat. Framförallt är det räntekostnader på lån som är 0,9 mkr bättre än budget och ränteintäkter som är 0,1 mkr sämre på grund av lägre ränteläge. Därutöver gav försäljning av aktier i Vafab en realisationsvinst på 0,2 mkr. Kostnaden för tomma lägenheter i trygghetsboendet uppgick till 0,2 mkr. Kostnad för nedskrivning av fordran avseende Nickebo skola belastar resultatet med 0,5 mkr. Återstående statsbidrag för 2014 års skogsbrand har resultatförts, totalt 0,7 mkr. Återbetalning av premier från Afa gav 2,4 mkr. Övriga poster gav ett samlat underskott på 0,9 mkr.

Investeringar

Nettoinvesteringar uppgick till 21,7 mkr. Den största investeringen under året var renovering av Björkängens kök för 13,3 mkr. Övriga större projekt är bland annat investering i boende för ensamkommande flyktningbarn med 3,2 mkr och ny förskoleavdelning med 1,5 mkr. Projekten fortsätter under 2016.

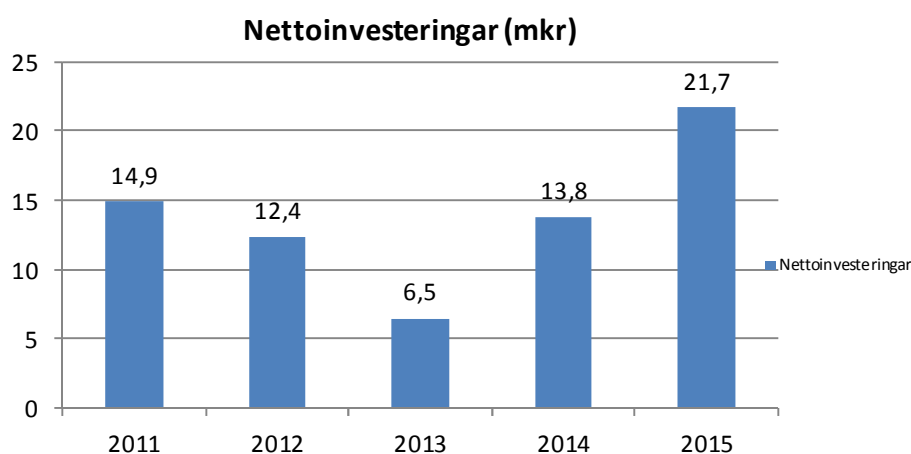
Budgetavvikelsen blev 17,6 mkr, varav 17,3 mkr avser NVK:s investeringar i kommunens fastigheter. I detta ingår 5,8 mkr i ofördelade medel och 10,7 mkr för de tre pågående projekt som nämns ovan. Övrig budgetavvikelse avser bland annat pågående investering i kommunhuset.

Norbergs kommun – Årsredovisning 2015

(mkr)	Budget	Netto- utfall	Budget- avvikelse
Kommunfullmäktige/NVK	37,9	20,6	17,3
Kommunstyrelsen	1,4	1,1	0,3
<i>varav kommunstyrelsen och allmänna utskottet</i>	<i>0,4</i>	<i>-0,1</i>	<i>0,5</i>
<i>varav kultur- idrotts- och fritidsutskottet</i>	<i>0,1</i>	<i>0,1</i>	<i>0,0</i>
<i>varav barn- och utbildningsutskottet</i>	<i>0,3</i>	<i>0,1</i>	<i>0,2</i>
<i>varav socialutskottet</i>	<i>0,6</i>	<i>1,0</i>	<i>-0,3</i>
Summa	39,3	21,7	17,6

Bruttoinvesteringarna uppgick till 22,6 mkr, vilket motsvarar 7,5% av verksamhetens nettokostnader. En genomsnittlig svensk kommun ligger över tid på 8-10% när det gäller detta nyckeltal. Genomsnittet i Västmanlands län uppgick till ca 7% per år mellan 2012 och 2014¹ medan genomsnittet för Norbergs kommun uppgick till ca 4% under samma period.

Nettoinvesteringarna uppgick under åren 2011-2015 till 14,0 mkr i genomsnitt. Diagrammet visar investeringsvolymen under den senaste femårsperioden.



¹ Finansiell profil, Fagersta kommun 2012-2014, Kommunforskning i Västsverige

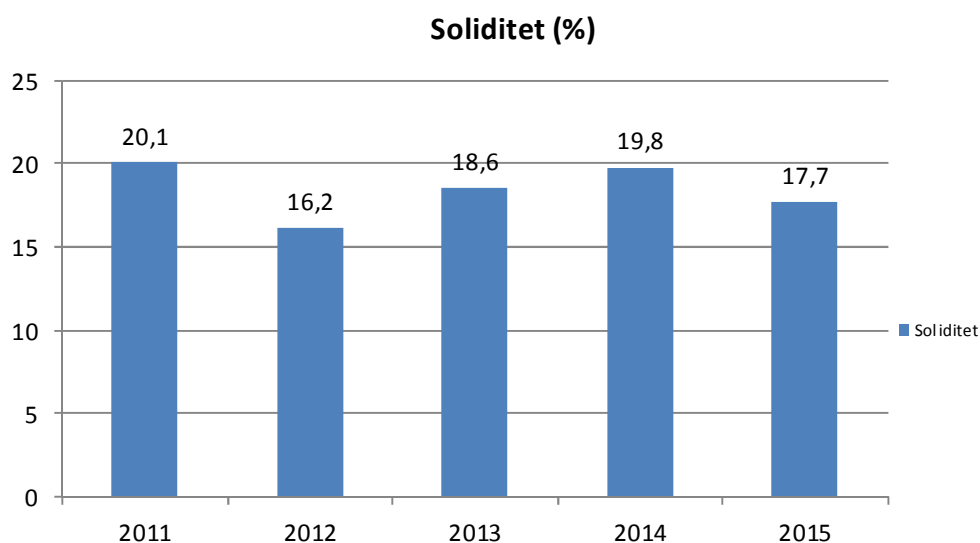
Risk och kontroll

Riskperspektivet beskriver vilka risker som kommunens ekonomi kan utsättas för och som kan påverka kommunens resultat och kapacitet på kort och lång sikt. Här analyseras bland annat kassalikviditet, borgensåtagande samt pensionsskulden.

Soliditet

Soliditeten är ett mått på kommunens ekonomiska styrka på lång sikt. Den anger hur stor del av de totala tillgångarna som kommunen äger, det vill säga eget kapital i förhållande till det totala kapitalet. De faktorer som påverkar soliditeten är resultatutvecklingen samt tillgångar och skulders förändring. Soliditeten per den sista december år 2015 uppgick till 17,7% jämfört med 19,8 mkr år 2014, trots det positiva resultatet. Detta beror på att tillgångarna ökat betydligt snabbare än det egna kapitalet.

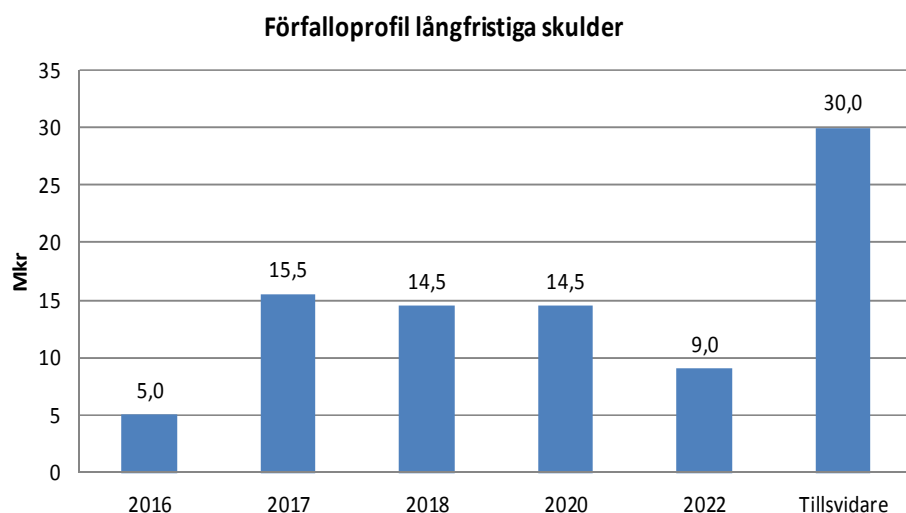
Om hela pensionsskulden tas med i beräkningen visar kommunen en negativ soliditet på -34,7% (2014: -48,0%).



Långfristiga skulder

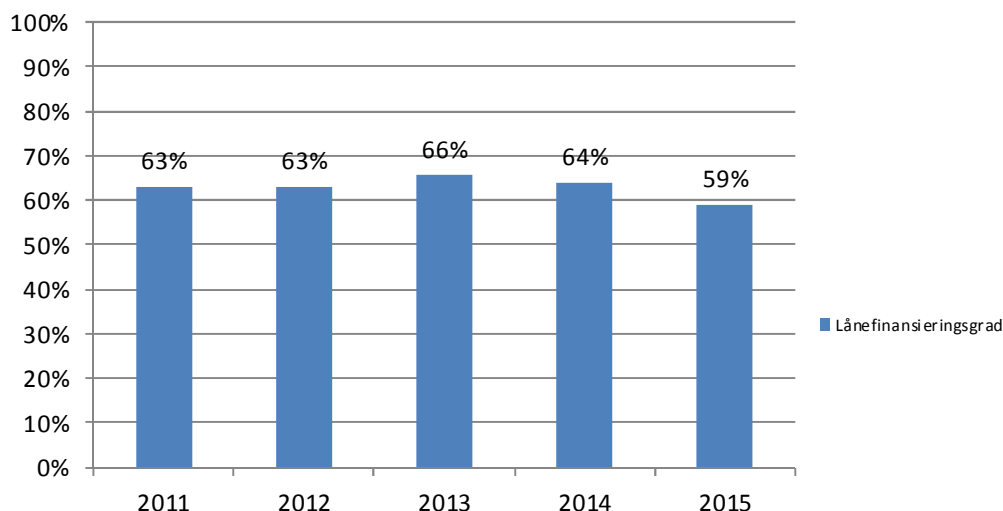
Kommunen har en låneskuld på 88,5 mkr. Under året har 0,5 mkr amorterats. Den genomsnittliga räntan under året uppgick till 1,98 %. För år 2014 uppgick den genomsnittliga räntan till 2,50%.

En knapp tredjedel av låneskulden ligger med rörlig ränta och två tredjedelar med fast ränta. Lånen med rörlig ränta löper tillsvidare och kan när som helst bindas till fast ränta. Amortering på lånen med rörlig ränta kan ske i samband med räntejustering var tredje månad. Amortering på övriga lån kan ske vid förfall.



Lånefinansieringsgraden som mäter låneskuld i förhållande till värdet på anläggningstillgångarna har minskat jämfört med år 2014. Amortering har medfört minskad låneskuld, men framförallt är det värdet på anläggningstillgångarna som har ökat.

Lånefinansieringsgrad



Kommunen har tecknat avtal för medfinansiering av Citybanan. I 2015 års bokslut finns åtagandet upptaget som en långfristig skuld på 2,2 mkr. Kostnaden fördelas över 20 år.

Likviditet

Tillgångarna i kassa och bank uppgick per den sista december år 2015 till 73,6 mkr, jämfört med 62,8 mkr vid motsvarande tidpunkt föregående år. Förbättringen beror till stor del på det tillfälliga bidraget för flyktingmottagande. Av de 40,6 mkr som betalades ut fördes 10,6 mkr till bankkontot och 30 mkr placerades kortfristig.

Kassalikviditeten definieras som omsättningstillgångar/kortfristiga skulder. En kassalikviditet över 100 % innebär att kommunen inom en ettårsperiod kan betala de kortfristiga skulderna. Kassalikviditeten per den sista december år 2015 uppgick till 116 %, jämfört med 136 % föregående år.

Borgensåtaganden

Kommunens samlade borgensåtagande uppgår till 8,3 mkr. Här ingår borgensåtagande för kommunalförbundet Vafab Miljö på 8,1 mkr. Därutöver har kommunen borgensåtagande för föreningslån om 0,1 och för statliga lån till småhus om strax under 0,1 mkr. Kommunen har därutöver en solidarisk borgen för Kommuninvest.

Finansnetto

Finansnettot uppgick år 2015 till till -2,0 mkr. Kostnaderna på 2,3 mkr består i huvudsak av räntekostnader på låneskulden och ränta på pensionsskulden. Intäkterna på 0,3 mkr avser i huvudsak ränta på kommunens banktillgodohavande.

Pensionsåtagande

mkr	2011	2012	2013	2014	2015
Balanserad pensionsskuld	18,9	21,6	24,8	26,4	26,9
Pensionsskuld inom linje	153,3	163,8	172,5	162,7	157,0
Summa	172,2	185,4	197,3	189,1	183,9

Kommunens totala pensionsåtagande uppgick per den sista december 2015 till 183,9 mkr jämfört med 189,1 mkr år 2014. Pensioner intjänade fram till 1998 redovisas som en ansvarsförbindelse och uppgick till 157,0 mkr per den sista december år 2015 (2014: 162,7 mkr). Pensioner intjänade från och med 1998 redovisas som

en avsättning i balansräkningen och uppgick per den sista december år 2015 till 26,9 mkr (2014: 26,4 mkr). Under de närmaste åren kommer antalet personer som ska gå i pension att öka avsevärt, vilket kommer att medföra ökande kostnader för pensioner.

Prognosavvikelser

Prognostiserat resultat i delårsrapporten var -0,6 mkr, vilket betyder att resultatet i bokslutet om +5,3 mkr blev 5,9 mkr bättre. I förbättringen ingår 3,1 mkr (1/13) av de 40,6 mkr i tillfälliga statsbidrag för flyktingmottagande som aviserades sent under 2015.

Den prognostiserade budgetavvikelsen uppgick till -3,3 mkr i delårsrapporten jämfört med +5,5 mkr i bokslutet. En del i differensen är det tillfälliga statsbidraget för flyktingmottagande, vilket syns på finansförvaltningen där utfallet blev väsentligt bättre än beräknat. I övrigt beror differensen bland annat på att NVK aviserade överskott först i septemberprognosen. Bedömningen är att prognosträffsäkerheten för helheten är godkänd, även om det finns en del differenser mellan och inom verksamheter.

Verksamhet			
Belopp i mkr	April	Augusti	Bokslut
Kommunfullmäktige	0,0	0,0	4,4
Kommunstyrelsen	-3,0	-3,9	-2,0
<i>Varav KS & allmänna utskottet</i>	<i>-0,2</i>	<i>-0,5</i>	<i>0,2</i>
<i>Varav kultur-idrotts- och fritidsutskottet</i>	<i>0,0</i>	<i>-0,1</i>	<i>0,0</i>
<i>Varav barn- och utbildningsutskottet</i>	<i>-0,5</i>	<i>-2,2</i>	<i>-2,3</i>
<i>Varav socialutskottet</i>	<i>-2,2</i>	<i>-1,0</i>	<i>0,0</i>
Summa verksamheterna	-3,0	-3,9	2,4
Finansförvaltningen	1,2	0,6	3,1
Resultat/budgetavvikelse	-1,8	-3,3	5,5

God ekonomisk hushållning och balanskravsutredning

Balanskravsutredning

Balanskravet är kommunallagens regelverk för krav på ekonomisk balans för kommuner och landsting. Enskilda kommuner och landsting får inte besluta om en budget där kostnaderna överstiger intäkterna. Eventuella uppkomna underskott ska återställas inom tre år. Vid avstämning mot balanskravet är huvudprincipen att realisationsvinster inte ska inräknas i intäkterna. Vidare är huvudprincipen att realisationsförluster ska medräknas i avstämning mot balanskravet. Undantag kan göras om realisationsvinsten-/förlusten kommer innebära att kommunen får lägre kostnader i framtiden till följd av vidtagen åtgärd.

Årets resultat för Norbergs kommun efter balanskravsjusteringar uppgår till ett överskott om 5,1 mkr. Norbergs kommun har fattat beslut om att inte tillämpa regelverket för resultatutjämningsreserv (RUR).

Årets resultat	5,3
<i>Reducering av samtliga realisationsvinster</i>	<i>-0,2</i>
<i>Vissa realisationsvinster enligt undantagsmöjligheter</i>	
<i>Vissa realisationsförluster enligt undantagsmöjligheter</i>	
<i>Orealiserade förluster i värdepapper</i>	
Årets resultat efter balanskravsjusteringar	5,1
<i>Reservering till resultatutjämningsreserv</i>	
<i>Disponering från resultatutjämningsreserv</i>	
Balanskravsresultat	5,1

God ekonomisk hushållning

Enligt kommunallagen ska kommunen varje år upprätta en budget för nästa budgetår. Budgeten ska upprättas så att intäkterna överstiger kostnaderna. För verksamheten ska mål och riktlinjer anges som är av betydelse för god ekonomisk hushållning. För ekonomin ska anges de finansiella mål som är av betydelse för god ekonomisk hushållning.

Utifrån ett verksamhetsperspektiv kan god ekonomisk hushållning definieras som att verksamheten bedrivs kostnadseffektivt och ändamålsenligt. Det ska finnas ett klart samband mellan resursåtgång, prestationer, resultat och effekter. Detta kräver en utvecklad planering med framförhållning och handlingsberedskap, tydliga och mätbara mål samt bra uppföljningssystem.

Det finansiella perspektivet tar sikte på kommunens finansiella ställning och utveckling. Målen anger de finansiella förutsättningarna eller ramarna för den verksamhet kommunen bedriver. Den allmänna utgångspunkten för det finansiella perspektivet är att varje generation själv måste bära kostnaderna för den service som den konsumerar. Resultatet måste därför vara tillräckligt stort för att motsvarande servicenivå skall kunna garanteras även nästkommande generation utan att en högre skatt ska behöva uttaxeras. Med utgångspunkt från kommunens ekonomiska situation, ska kommunen ange en tydlig ambitionsnivå för den egna finansiella utvecklingen och ställningen i form av mål.

Kommunfullmäktige har fastställt en ekonomistyrningspolicy med ett antal mål av betydelse för god ekonomisk hushållning ur det finansiella perspektivet:

- För att uppnå god ekonomisk hushållning enligt kommunallagens bestämmelser ska ett överskott i budgeten motsvarande 2% skatteintäkter och generella statsbidrag eftersträvas.
- Kommunens soliditet bör öka varje år.
- Investeringarna under planperioden ska inte vara större än de reguljära avskrivningarna under samma period.
- Kommunens kassalikviditet bör överstiga 50 procent av kortfristiga skulder.
- Kassalikviditeten (omsättningstillgångar exkl. varulagar/kortfristiga skulder) visar kommunens betalningsförmåga på kort sikt.
- Låneskulden ska amorteras med den överlikviditet som utgörs av årets nettoresultat och skillnaden mellan årets avskrivningar och gjorda investeringar.

Nedan redovisas uppföljning av mål för god ekonomisk hushållning ur det finansiella perspektivet. Uppföljning av mål för god ekonomisk hushållning ur verksamhetsperspektiv redovisas i utskottens verksamhetsberättelser.

För att uppnå god ekonomisk hushållning enligt kommunallagens bestämmelser ska ett överskott i budgeten motsvarande 2% skatteintäkter och generella statsbidrag eftersträvas.

Målet uppfylls inte. Årets resultat motsvarar 1,7% av skatter och generella statsbidrag. Resultatet överstiger dock resultatmålet som fastställdes till 1% för år 2015.

Kommunens soliditet bör öka varje år.

Målet har delvis uppfyllts. Soliditeten exklusive ansvarsförbindelsen har minskat, däremot har soliditeten inklusive ansvarsförbindelsen ökat.

Investeringarna under planperioden ska inte vara större än de reguljära avskrivningarna under samma period.

Målet uppfylls inte för 2015. Nettoinvesteringarna uppgick under året till 21,7 mkr och avskrivningar till 11,2 mkr. För perioden 2011-2015 uppgick nettoinvesteringarna till 13,9 mkr i genomsnitt, samtidigt som de reguljära avskrivningarna uppgick till 11,7 mkr under samma period.

Kommunens kassalikviditet bör överstiga 50 procent av kortfristiga skulder. Kassalikviditeten (omsättningstillgångar exkl. varulagar/kortfristiga skulder) visar kommunens betalningsförmåga på kort sikt.

Målet uppfylls. Kassalikviditeten uppgick till 116% per den sista december år 2015.

Låneskulden ska amorteras med den överlikviditet som utgörs av årets nettoresultat och skillnaden mellan årets avskrivningar och gjorda investeringar.

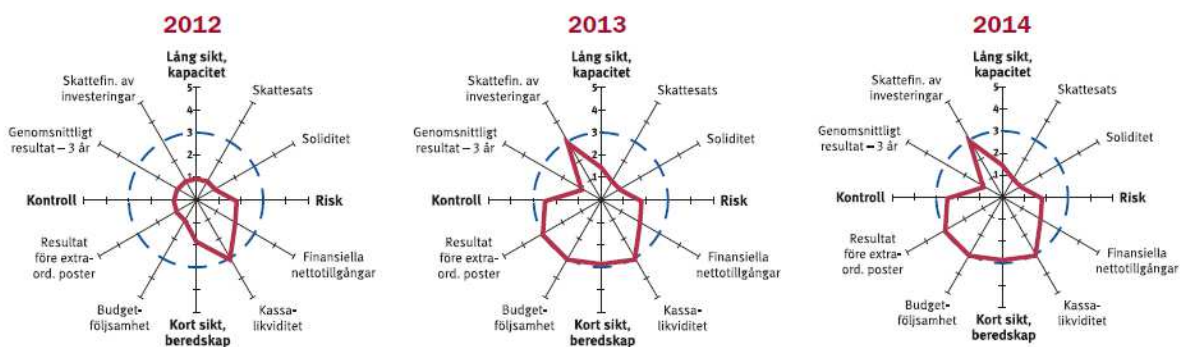
Målet uppfylls. Kommunen har amorterat 0,5 mkr år 2015, dock inte utifrån principen i ekonomistyrningspolicyen.

Finansiell profil

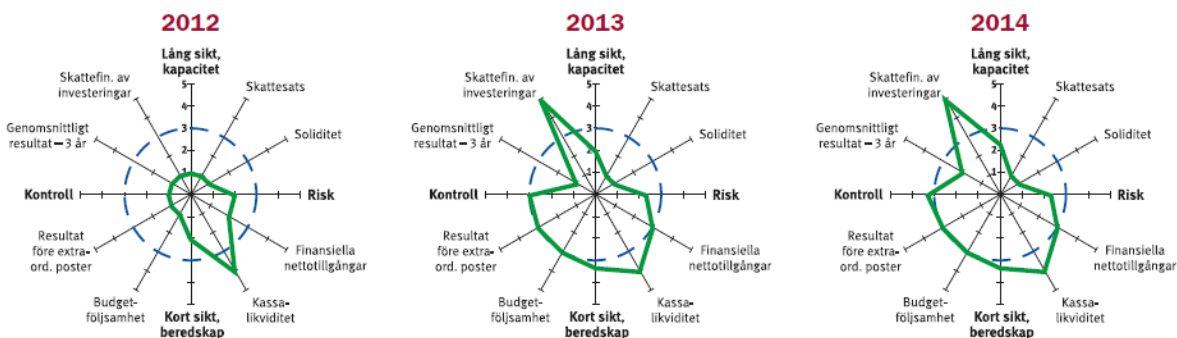
Kommunforskning i Västsverige har för 2014 tagit fram en rapport som analyserar kommunens finansiella läge och hur kommunen har utvecklats i förhållande till övriga kommuner i Västmanlands län de senaste tre åren. Jämförelsen bygger på en speciellt framtagen finansiell profil. Den finansiella profilen är konstruerad som ett poläradiagram. Diagrammet innehåller dels fyra finansiella perspektiv, dels åtta finansiella nyckeltal som är viktiga ur en kommuns finansiella horisont. De fyra perspektiven är långsiktig betalningsberedskap eller kapacitet, kortsiktig betalningsberedskap, riskförhållande samt kontroll över den finansiella utvecklingen. Profilen är ett komplement till analyser som visar jämförelser över tid. Diagrammet har skalan 1-5. Det finns tio kommuner i Västmanlands län. Den kommun som har den starkaste observationen får en femma, de två kommuner som följer får en fyra, de fyra kommunerna som ligger i mitten får en trea. Därefter följer två kommuner som får en tvåa och den svagaste kommunen får en etta. Den heldragna linjen redovisar poängen för Norbergs kommun. Den streckade ringen visar trean i den analyserade gruppen. Ligger kommunen utanför den streckade ringen har den ett starkare värde än tre i gruppen och omvänt.

Kommunens resultat för år 2012 belastades med en engångskostnad på 19,1 mkr för den extra nedskrivningen av värdet på verksamhetsfastigheter. Det negativa resultatet får genomslag i flera av nyckeltalen. Liksom föregående år kan det konstateras att kommunens kassalikviditet är relativt god. För år 2015 borde den finansiella profilen stärkas, dels på grund det positiva resultatet och dels på grund av att 2012 års resultat ej belastar det genomsnittliga resultatet över en treårsperiod.

Norbergs finansiella profil i förhållande till Västmanlands län är oförändrad mellan år 2013 och 2014.



Norbergs finansiella profil i förhållande till riket har stärkts något mellan år 2013 och 2014.



Sammanfattande kommentar

Bedömningen är att Norbergs kommun delvis uppnår målet om god ekonomisk hushållning ur det finansiella perspektivet, då flera mål inte uppnås. Det kan konstateras att kommunens förbättringsområden vad gäller kommunens finansiella läge framförallt finns inom perspektiven långsiktig kapacitet och risk. Den bilden kvarstår efter bokslut 2015.

Kommunkoncernen

Norbergs kommunkoncern omfattar förutom kommunen det helägda företaget *Thorshammars Verkstads AB*. I koncernen ingår kommunalförbunden *Södra Dalarnas Räddningstjänstförbund*, *Norra Västmanlands Utbildningsförbund*, *Norra Västmanlands Kommunalteknikförbund*, *Västmanland-Dalarna Miljö- och byggnadsnämnd*, *Västmanland Dalarna Lönenämnd*, *Norra Västmanlands Samordningsförbund*, *Norra Västmanlands Ekonominämnd och Gemensamma nämnden för hjälpmedelsfrågor*. I kommunen ingår dessutom en gemensam *inköpsorganisation* samt *Vafab Miljö Kommunalförbund* (tidigare aktiebolag).

Omvärldsanalys och framtiden

Omvärlden²

Under 2015 beräknas Sveriges BNP ha ökat med närmare 4% och i år förutses tillväxten bli lika hög. Snabbt växande investeringar och kraftigt ökad offentlig konsumtion är två faktorer som driver på de höga tillväxttalen. Kommunernas kostnader beräknas i år växa snabbt till följd av det stora flyktningmottagandet. Den starka tillväxten i den svenska ekonomin för med sig att sysselsättningen och skattunderlaget växer snabbt. I reala termer växer skattunderlaget med närmare 3 procent i år vilket är den största ökningen på mycket länge. Samtidigt beräknas kommunsektorns kostnader öka med närmare det dubbla.

Även fortsättningsvis beräknas utvecklingen av kommunal konsumtion bli stark med ökningstal kring 3% åren 2017–2019. Samtidigt ökar antalet invånare i landet med omkring 2% årligen. De historiskt stora ökningstalen är en följd av en förutsedd mycket omfattande nettoinvandring. Tillväxten i svensk ekonomi beräknas bland annat av detta skäl bli stark också nästa år. Därefter beräknas ökningstakten för BNP mattas beroende på en försvagad utveckling av exporten, investeringarna och hushållens konsumtionsutgifter.

Den snabba tillväxten innebär att den svenska ekonomin går från lågkonjunktur till högkonjunktur. Sysselsättningen stiger snabbt och arbetslösheten sjunker gradvis ner mot 6,5 procent. I år och nästa år ökar skattunderlaget mycket snabbt. Därefter mattas ökningstalen något, men sett i ett historiskt perspektiv bör de ändå beskrivas som fortsatt höga. Den omfattande flyktninginvandringen innebär samtidigt att befolkningen växer mycket snabbt. Från 1980 till 2015 ökade befolkningen med i genomsnitt 0,4%² per år. Under de närmaste åren är tillväxten i befolkningen fem gånger så hög. Det innebär att befolkningen framöver växer betydligt snabbare än skattunderlaget. För kommuner och landsting innebär detta ett betydande problem.

Norbergs kommun

En viktig fråga 2016 blir att ta fram mål, indikatorer samt handlingsplaner som leder mot den nytagna Vision 2025 för Norbergs kommun. Ett centralt område är att utveckla synsättet ”en väg in”. Syftet är att förenkla samt att erbjuda en än bättre kommunal service, bland annat genom fler digitala tjänster för företagare och medborgare. Under 2016 sker ett arbete med att koppla besöksnäring, företagande, integration och näringslivsfrågor närmare kommunledningen.

Folkmängden i Norbergs kommun ökar snabbt på grund av inflyttning från utlandet. Inflyttningen, tillsammans med Migrationsverkets anläggningsboenden i kommunen, bidrar till ökade volymer i förskola och grundskola. Därutöver ökar behovet av Svenska för invandrare och grundskoleutbildning för vuxna, GrundVux. Av ökande volymer i verksamheterna följer investerings- och rekryteringsbehov.

Det finns svårigheter att rekrytera vissa yrkeskategorier såsom förskollärare, vissa ämneslärare och sjuksköterskor.

Inflyttningen medför att behovet av bostäder ökar och kommunen arbetar för att bostadsbyggande ska komma igång i kommunen.

Fiberutbyggnad på landsbygden pågår och kommunen arbetar också för fiberutbyggnad i Norbergs tätort.

² Sveriges Kommuner och Landsting, cirkulär 16:7

Känslighetsanalys

Kommunens ekonomiska resultat påverkas av en mängd olika faktorer. Nedan anges vilken ungefärlig inverkan några av dessa har:

mkr	2015
Utdebitering med 1 kr	11
Generella statsbidrag 1 %	0,6
Löner 1 %	2
Ränteförändringar 1 %	0,9
Befolkningsökning 100 personer	5,6
Försörjningsstöd 10 %	0,5

Karolina Berglund
Ekonomichef

Personalekonomisk redovisning 2015

Sammanfattning av 2015:

Personalkostnaderna har ökat med 17,4 miljoner kronor vid jämförelse med 2014

Semesterlöneskulden har ökat med 0,1 miljoner kronor

Antalet månadsanställda hos Norbergs kommun har ökat med 25 medarbetare under året

Frisknärvaron uppgick till 93,20 %. Sjukfrånvaron har ökat i åldersgruppen 50 år och äldre.

Medelåldern har minskat och är för första gången på flera år under 50 år, 49,31 år.

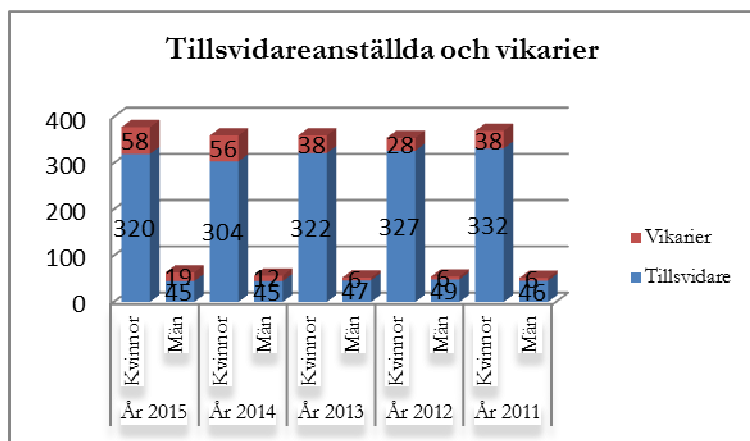
Anmälda arbetsskador är i stort sett lika med år 2014 medan tillbud minskat betydligt vid jämförelse med 2014.

Norbergs kommuns personalekonomiska redovisning med hälsobokslut syftar till att ge en samlad helhetsbild av personalstruktur, personalkostnader och arbetsmiljöförhållanden. Redovisningen är också ett viktigt instrument för att utveckla kommunen till att bli en merattraktiv arbetsgivare.

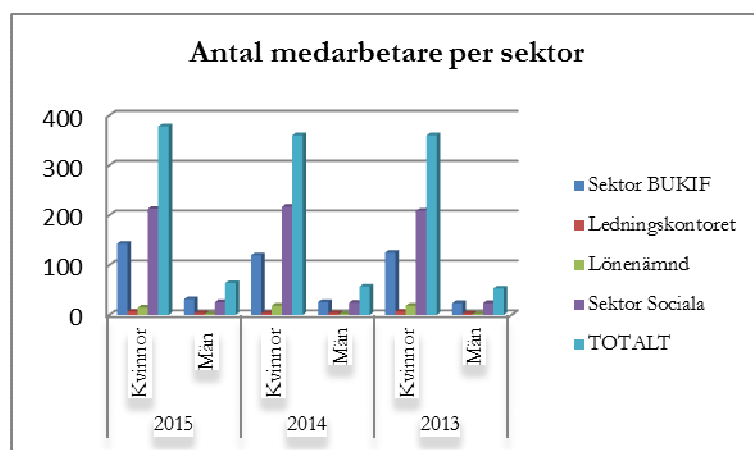
Organisation och bemanning

Antal medarbetare samt personalkostnader

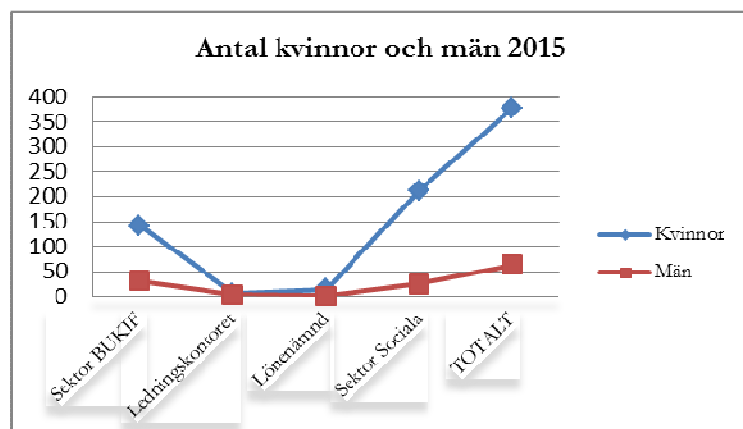
	2015	2014
Personalkostnader	202,9	185,5
Antal medarbetare	628	659
Därav tillsvidareanställda och vikariat med månadslön	442	417
Antal årsarbetare	398	383
Andel kvinnor	86%	86%



Källa: Personec PB Antal Anställda Mät datum 31 december



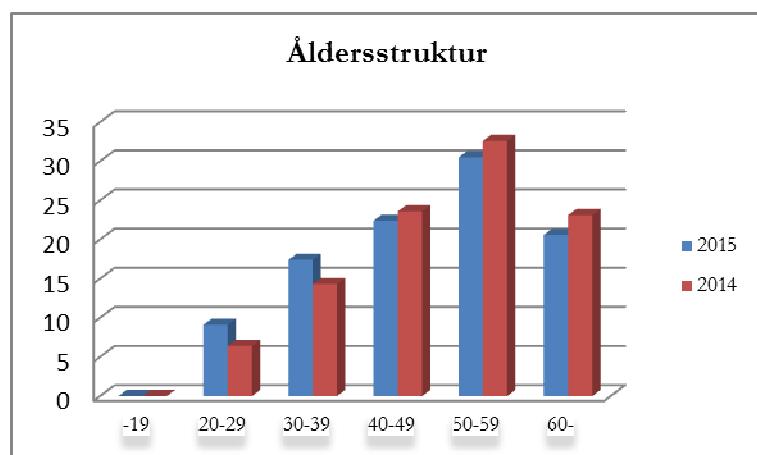
Källa: Personec PB Antal Anställda Mät datum 2015-12-31



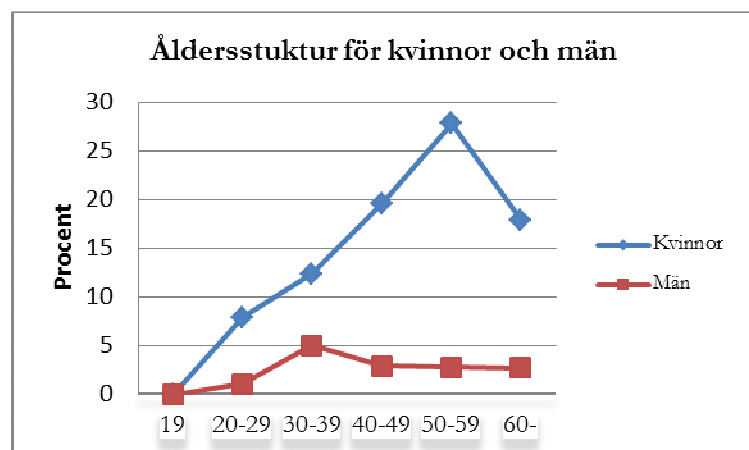
Källa: Personec PB Antal anställda Mät datum 2015-12-31

Norbergs kommun – Årsredovisning 2015

Åldersstruktur	2015	2014
-19 år	0 %	0 %
20-29 år	9,1 %	6,4 %
30-39 år	17,4%	14,3 %
40-49 år	22,4%	23,6 %
50-59 år	30,5%	32,6 %
60 - år	20,6%	23,1 %



Källa: Personec PB Hda Åldersstruktur Mätdatum 2015-12-31



Källa: Personec PB Hda Åldersstruktur Mätdatum 2015-12-31

Medelålder

Medelåldern för samtliga månadsanställda är 49,31 år. Kvinnornas medelålder är 49,43 år medan männens medelålder är 48,44 år.

Pensioner och avgångar

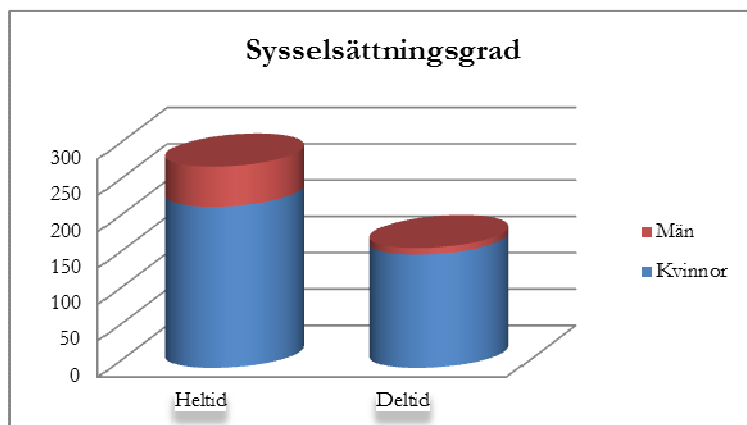
Tabellen nedan påvisar förväntat antal pensionsavgångar under perioden 2016 - 2020.

Antal anställda som fyller 65 år	2016	2017	2018	2019	2020
	11	15	15	18	14

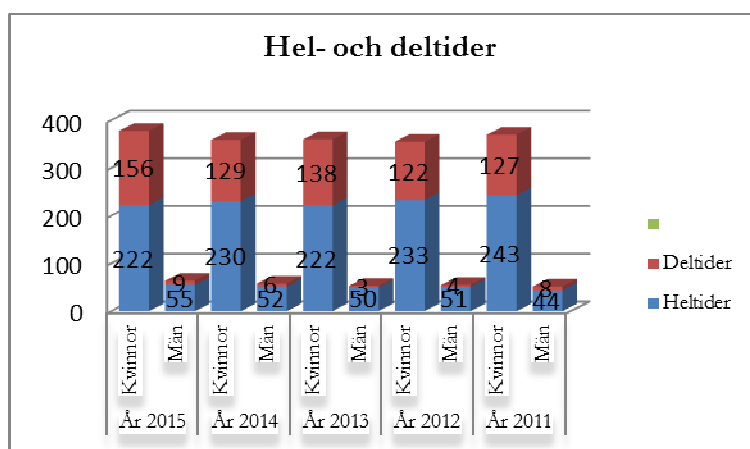
Källa: PB Avgångar med pension 2015-01-01—2015-12-31

Sysselsättningsgrad uppdelad på hel- och deltid

	Heltid	Deltid
Kvinnor	222	156
Män	55	9



Källa: Personec PB Andelen heltid resp deltid Mät datum 2015-12-31



Källa: Personec PB Andelen heltid resp deltid Mät datum 31 december

Personlörörlighet

Tillsvidareanställda	2014	2014
Nyanställda	54	26
Slutat	27	40

Medellön

Medellönen vid mätdatum 2015-12-31 är 26 350 kronor per månad. Medellön för kvinnor är 26 049 kronor och män 28 132 kronor. Skillnaden gällande kvinnor och mäns medellön är – 2 083 kronor. Kvinnors medellön i procent av mäns medellön är 92,60%.

En lönekartläggning har genomförts under året och den analys som följde visade att vissa skillnader mellan könen fanns men att dessa kunde förklaras utifrån till exempel marknadslöneläge i vissa konkurrensutsatta yrken.

Semesterlöneskuld

År 2015	År 2014	År 2013	År 2012	År 2011
12,8	12,7	12,0	13,4	13,2

Personal- och lönepolitiska fakta med kommentarer avseende Norbergs kommun som arbetsgivare under år 2014

Personalkostnaderna har ökat med 12,7 mkr vid jämförelse med budget 2015. Några bidragande orsaker är integration -5,5 mkr, -1,3 mkr familjehem, -1,1 mkr hemtjänsten, - 2,5 mkr skolan.

Antalet tillsvidareanställda och vikariat med månadslön var vid mättillfället 31 december 2015 442 medarbetare vilket är en ökning med tjugofem jämfört med 2014. Tillsvidareanställda medarbetare med heltidsanställning är vanligare hos män än hos kvinnor.

Antalet årsarbetare baseras på summerad sysselsättningsgrad. Det totala antalet årsarbetare i kommunen var 398 vilket är femton fler medarbetare vid jämförelse med 2014.

Kommunens semesterlöneskuld för inestående icke uttagna semesterdagar ökade under året med 117 000 kronor och uppgår nu till cirka 12,8 miljoner kronor.

Den genomsnittliga medelåldern i kommunen är förhållandevis hög 49,31 år. Ett trendbrott ägde rum 2014 då medelåldern började minska. År 2014 var medelåldern 50,20 år.

Avgångar med ålderpension kan ske i åldrarna 61 – 67 år. Av de 11 medarbetare som gick i pension 2015 är fem från barn- och utbildningssektorn, fem från sociala sektorn och en från lönesektorn. Inför femårsperioden 2016 – 2020 kommer 73 medarbetare att gå i pension om de inte väljer att fortsätta arbeta efter fyllda 65 år. Detta betyder att kommunen står inför stora utmaningar att ersättningsrekrytera ett stort antal medarbetare. De yrkeskategorier där de flesta avgångarna finns är undersköterskor, vårdbiträden, barnskötare, lärare och löneadministratörer.

Antalet medarbetare i kommunen är 378 kvinnor och 64 män vilket innebär totalt 442 medarbetare. Antalet kvinnor har ökat med 18 vid jämförelse med 2014 och antalet män har ökat med sju. Fördelningen mellan kvinnor och män är snedfördelad inom de flesta yrkeskategorierna.

År 2015 ökade medellönen med 757 kr till 26 350 kronor per månad. En särskild satsning på lärare, förskollärare och sjuksköterskor gjordes i löneöversyn 2015. Kommunen utför regelbundet lönekartläggning vars syfte är att upptäcka, åtgärda och förhindra osakliga löneskillnader mellan kvinnor och män som utför lika eller likvärdigt arbete.

En viss personalomsättning behövs för verksamhetens utveckling. Intern rörlighet ger medarbetarna möjlighet att gå in i nya tjänster och pröva nya uppgifter. Under 2015 avslutades 27 anställningar vilket kan jämföras med 40 avslutade anställningar 2014.

För att kommunen ska klara framtida personalförsörjning behöver vi säkerställa att kommunen är en attraktiv arbetsplats för våra befintliga och framtida medarbetare. En medarbetarundersökning genomfördes 2014. Medarbetarundersökningen kommer att göras vartannat år det vill säga nästa medarbetarundersökning sker under hösten 2016. I ett externt perspektiv behöver vi marknadsföra oss. Detta har bland annat skett genom deltagande i Rekryteringsmässan i Västerås. Dessutom måste kommunen som arbetsgivare utveckla ledar- och medarbetarskapet liksom arbetet med hälso- och arbetsmiljöfrågor.

Arbetsmiljö och hälsa

Frisktal

Frisktal räknas på de medarbetare som inte haft någon sjukfrånvaro under året

År 2015

År 2014

	Personer	Ej frånvaro	% ej frånv	Personer	Ej frånvaro	% ej frånv
Tillsvidare	421	132	31,35%	409	138	33,74%
Vikarier	180	80	44,44%	126	59	46,83%

Källa : Personec PB Hda Frisktal Mätperiod 1 januari — 31 december

Frisktal fördelat på kvinnor och män

Kvinnor

År 2015

År 2014

	Personer	Ej frånv	% ej frånv	Personer	Ej frånvaro	% ej frånv
Tillsvidare	368	114	30,98%	360	119	33,01%
Vikarier	142	58	40,85%	106	50	47,17%

Källa : Personec PB Hda Frisktal Mätperiod 1 januari — 31 december

Män

År 2015

År 2014

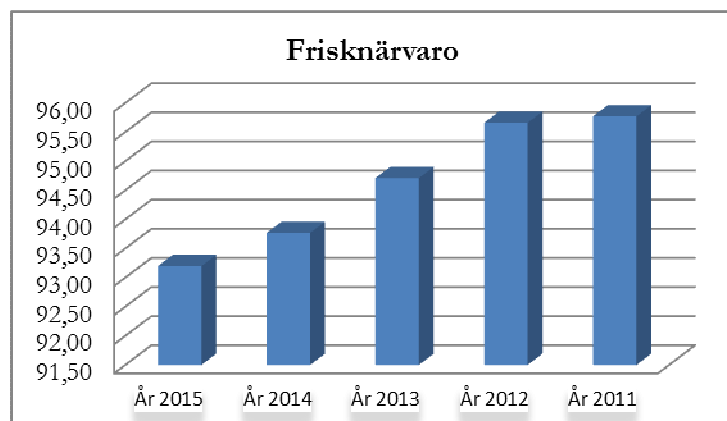
	Personer	Ej frånv	% ej frånv	Personer	Ej frånvaro	% ej frånv
Tillsvidare	53	18	34,00%	49	19	38,78%
Vikarier	38	22	57,90%	20	9	45,00%

Källa : Personec PB Hda Frisktal Mätperiod 1 januari — 31 december

Frisknärvaro

Norbergs kommun införde i Vision 2015 begreppet Frisknärvaro och definierade under år 2008 detsamma som ”100 minus sjuktal uttryckt i procent”

Frisknärvaron för år 2015 blev 93,20% (jmf 2014= 93,77%, 2013= 94,71% 2012=95,66%, 2011=95,58%)



Källa: P.A-Direkt Årsredov. SJ(2011– 2015), Mätdatum 1 januari– 31 december

Personec BO2.1 BO2.2

Sjuklönekostnader

	Belopp		Procentpåslag		Summa	
	År 2015	År 2014	År 2015	År 2014	År 2015	År 2014
Sjukkostnad dag 1 – 14	2 313	2 131	902	830	3 215	2 961
Sjukkostnad från dag 15 -	320	300	125	117	445	417
Övrigt	28	0	10	0	38	0
Totalsumma	2 661	2 431	1 037	947	3 698	3 378

Källa: PB Kostnader för sjukfrånvaro Mätdatum 1 januari – 31 december.

Anm. År 2013 var sjukkostnaden 3 045

Sjukfrånvarokostnaden påvisar bland annat att kostnaden för dag 1 - 14 har ökat 2015 vid jämförelse med 2014. Kostnaden mellan dag 15 - 90 har också ökat något. Arbetsgivaren betalar 10% av sjuklönen under perioden dag 15 - 90. I gruppen övrigt ingår förebyggande sjukpenning som medarbetare får till exempel vid deltagande i Friskare Norberg.

Anmälda arbetsskador och tillbud

	År 2015	År 2014	År 2013	År 2012	År 2011
Arbetsskador	13	12	11	13	24
Tillbud	135	239	146	142	163

Tillbuden – som signalerar problem i miljön - ska samtidigt ses som en förebyggande del i vårt systematiska arbetsmiljöarbete. Anmäld arbetsskada är inte liktydigt med godkänd arbetsskada.

Sjukfrånvaro

Under 2015 har sjukfrånvaron ökat. Störst ökning är i årsgruppen 50 år och äldre. Sjukfrånvaron bland män har minskat medan kvinnornas sjukfrånvaro har ökat vid jämförelse med 2014.

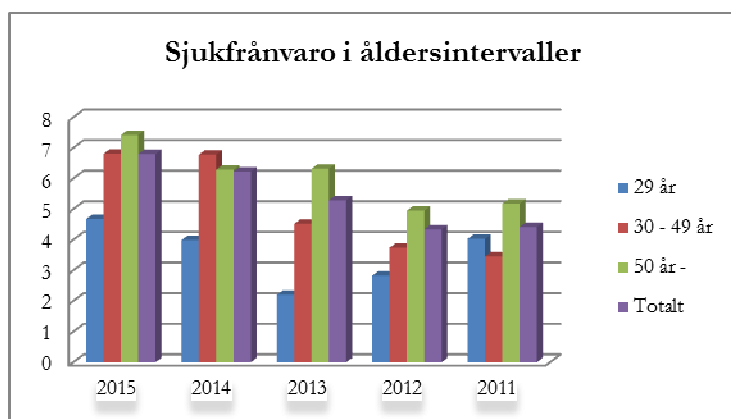
Norbergs kommun – Årsredovisning 2015

Sjukfrånvaro 60 dagar eller mer i procent av total sjukfrånvaro har ökat vid jämförelse med 2014.

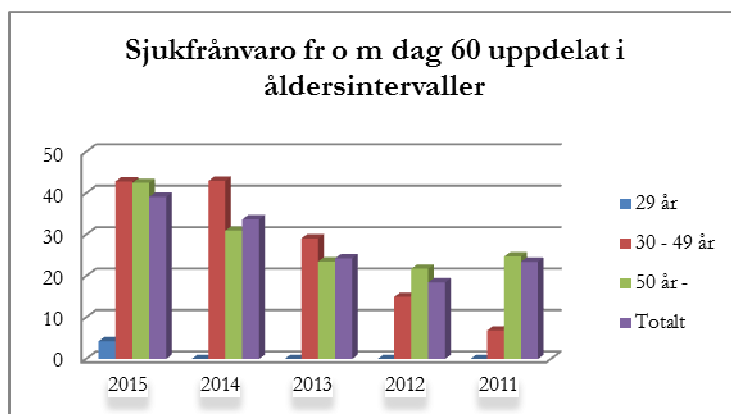
Åldersgrupp	Arbetstid		Sjukfrånvaro		Sjukfrånvaro i % av arbetstid		Sjukfr timmar 60 dagar eller mer		Sjukfr 60 dagar el mer i% av total sjukfrånvaro	
	År 2015	År 2014	År 2015	År 2014	År 2015	År 2014	År 2015	År 2014	År 2015	År 2014
-29	131 117	87 530	6 135	3 490	4,68	3,99	208	0	3,40	0
30-49	329 458	309 358	22 438	20 965	6,81	6,78	10 229	9 012	45,59	42,99
50-	439 151	446 149	32 566	28 067	7,42	6,29	12 652	8 701	38,85	31,00
Totalt	899 726	843 037	61 139	52 522	6,80	6,23	23 089	17 713	37,77	33,72

Kön	Arbetstid	Sjukfrånvaro	Sjukfrånvaro i % av arbetstid	Sjukfr timmar 60 dagar eller mer	Sjukfr 60 dagar el mer i% av total sjukfrånvaro					
Kvinnor	746 158	714 060	52 819	44 054	7,08	6,17	20 676	14 415	39,15	32,72
Män	153 568	128 977	8 320	8 468	5,42	6,57	2 413	3 298	29,00	38,94
Totalt	899 726	843 037	61 139	52 522	6,80	6,23	23 089	17 713	37,77	33,72

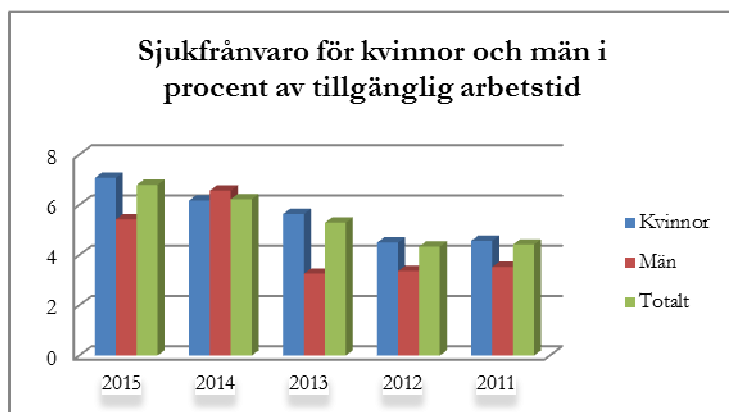
Källa: Personec B02.1 B02.2 Obligatorisk redovisning sjukfrånvaro, mätperiod 2015-01-01 –2015-12-31



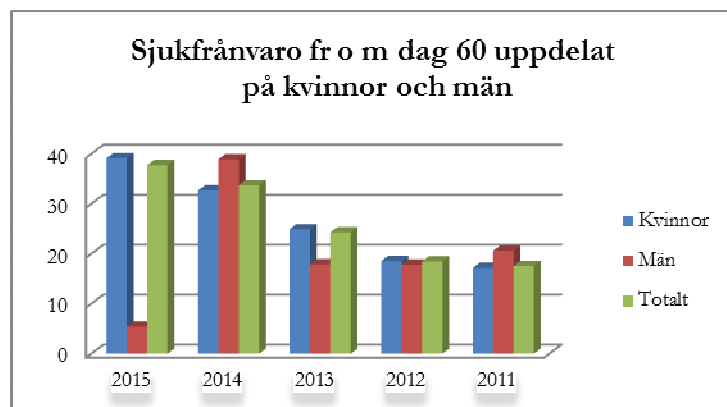
Källa: PA-Direkt Årsredov. SJ(2011– 2015), Personec B02.1 B02.2



Källa: PA-Direkt Årsredov. SJ(2011– 2015 Personec B02.1 B02.2

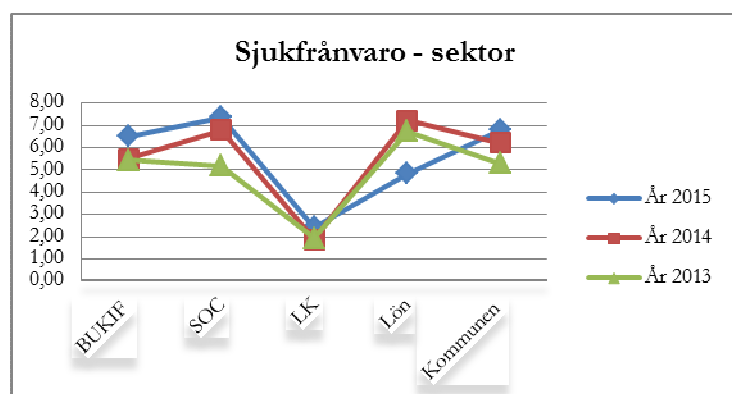


Källa: PA-Direkt Årsredov. SJ(2010– 2014), Personec BO2.1 BO2.2



Källa: PA-Direkt Årsredov. SJ(2011– 2015), Personec BO2.1 BO2.2

Sjukfrånvaro - sektor



Källa: PA-Direkt Årsredov. SJ(2015– 2013), Personec BO2.1 BO2.2

	År 2015	År 2014	År 2013
BUKIF Admin	0,54	1,1	0,72
Förskolan	7,87	5,47	6,29
Skolan	6,38	5,85	5,73
Kost	4,23		
KIF	5,47	4,26	0,46
BUKIF totalt	6,50	5,51	5,44
Sektor Lön	4,83	7,22	6,74
Handikappoms	6,01	6,47	4,39
IFO	5,42	3,81	3,03
Soc admin	1,86	1,13	2,67
Äldreomsorgen	8,69	7,95	6,08
Soc totalt	7,36	6,78	5,19
Ledningskon	2,41	1,86	1,94

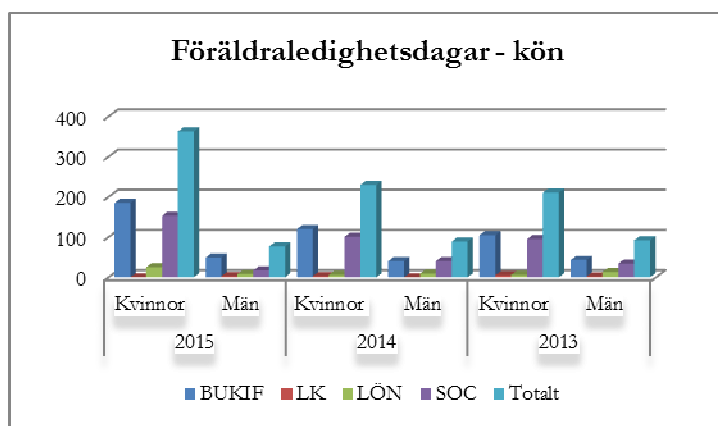
Källa: PA-Direkt Årsredovisning (2015-2013)
OBS! Kostenheten är ny från 2015

Jämställdhet

Föräldraledighet – kön

I detta nyckeltal mäts hur många föräldradagstillfällen som tagit ut av kvinnor och män.

	2015		2014		2013	
	Kvinnor	Män	Kvinnor	Män	Kvinnor	Män
BUKIF	185	49	120	40	105	43
LK	0	3	3	0	5	2
LÖN	25	8	6	9	6	13
SOC	153	17	101	40	95	34
Totalt	363	77	230	89	211	92



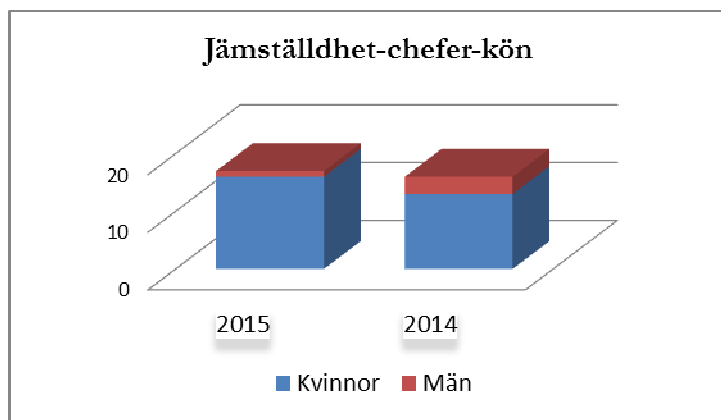
Källa: Frånvaro föräldraledighet Mätperiod 1 januari – 31 december

Könsfördelning

Norbergs kommun strävar efter att öka mångfalden bland våra medarbetare och att få balans i de yrkesgrupper där könsfördelningen är ojämn. Av kommunens medarbetare är 86% kvinnor. Ingen större förändring av könsfördelning har skett under de senaste åren.

Vid mätning av uttagen föräldraledighet påvisas bland annat att männens föräldraledighetsuttag minskat under de senaste åren.

Även könsfördelningen bland chefer påvisar samma tendens som kommunen i övrigt det vill säga en stor majoritet är kvinnor. Könsfördelningen inom kommunens ledningsgrupp utgörs av en man och fyra kvinnor.



Källa Jämställdhet chefer kön Mät datum 31 december

Hälsa

Hälsobokslutet är ett verktyg för att bland annat kartlägga, analysera och följa upp hälsoläget i organisationen. Hälsobokslutet syftar även till att skapa diskussion kring hälsa och arbetsmiljö.

Den totala sjukfrånvaron har ökat under 2015. Antalet sjukfrånvarodagar varierar mellan kön, åldersgrupper och yrkeskategorier. Ökningen har varit störst i åldersgruppen 50 år och äldre. Vid jämförelse av kvinnor och mäns sjukfrånvaro har männens sjukfrånvaro minskat medan kvinnornas ökat. Frisknärvaron minskade till 93,20% år 2015 jmf 93,77% år 2014.

Långtidssjukskrivningarna det vill säga sjukfrånvaro 60 dagar eller mer i procent av total sjukfrånvaro har ökat till 37,77% 2015 jmf 33,72% 2014.

En del av förklaringen till att den totala sjukfrånvaron ökat kan till exempel vara många långa sjukskrivningsperioder före/efter operationer. Trenden i länet och övriga landet påvisar också en ökad sjukfrånvaro.

Korttidsfrånvaron räknas som frånvaro till och med 14:e sjukdagen. Det är den sjukperiod då medarbetaren får sjuklön från arbetsgivaren. Därefter träder Försäkringskassan in och ersätter medarbetaren medan arbetsgivaren bidrar med en mindre del till och med dag 90. Att ha fokus på korttidsfrånvaron och framförallt på den upprepade korttidsfrånvaron är nödvändigt så att inte sjukfrånvaron ökar ytterligare.

Sjuklönekostnaden 2015 har ökat med 230 000 kronor vid jämförelse med 2014. Både sjuklönen från dag 2 – 14 och sjuklönekostnaden från dag 15 har ökat (från dag 15 då arbetsgivaren betalar 10% av sjuklönen fram till dag 90). En förklaring är att fler medarbetare varit sjukskrivna och att de också varit sjukskrivna längre perioder.

Arbetsmiljö

Det systematiska arbetsmiljöarbetet är en viktig del i det dagliga löpande arbetet. Det handlar om att skapa en god arbetsmiljö utifrån varje arbetsplats egna förutsättningar och behov. Som stöd för detta finns bland annat samverkansgrupper, arbetsplatsträffar och medarbetarsamtal. Arbetsmiljöarbetet ska ske strukturerat och alla

medarbetare på arbetsplatsen har ett gemensamt ansvar. Varje verksamhet ska arbeta med att undersöka, riskbedöma, planer, genomföra och följa upp åtgärder för att förbättra arbetsmiljön.

Uppföljning av arbetsmiljöarbetet sker på arbetsplatsträffar och i samverkansgrupper till exempel sker genomgång av protokoll från skyddsronder.

Det hälsoinriktade arbetet i kommunen är en viktig strategisk fråga. Det handlar om att få friskare medarbetare genom att främja hälsa, förebygga ohälsa och få tillbaka sjukskrivna medarbetare i arbete. En del i hälsoarbetet är den friskvårdspeng ”femhundringen” som samtliga medarbetare kan ta del av.

Årets Arbetsmiljödagar som genomfördes tillsammans med FAHNS-kommunerna. Bland annat föreläste Mats Nilsson om ”Vad är service?” och Torkild Sköld ”Hur man utvecklar och förvaltar sig själv i sitt ledarskap”.

Under december arrangerades en grundutbildning i HBT³-frågor för medarbetare och elever i årskurs nio. Föreläsarna kom från RFSL⁴.

Arbetskador och tillbud

Genom arbetsskadestatistiken ges en möjlighet att få information om den fysiska och psykiska arbetsmiljön på arbetsplatserna. Arbetsgivaren är skyldig att utreda orsakerna till olyckor, sjukdomar och allvarliga tillbud i arbetet för att kunna åtgärda och förebygga så att inte andra medarbetare drabbas. Totalt inkom 13 arbetsskadeanmälningar 2015 jämfört med 12 anmälningar 2014. Övervägande delen av arbetsskadeanmälningarna beror på halk- och stickskadorna.

Tillbudsanmälningarna har minskat betydligt och uppgick till totalt 135 anmälningar. Den vanligaste tillbudsorsaken är konsekvenser av orolighet och aggressivitet.

Företagshälsovård

Från den 1 juli 2014 har Norbergs kommun Avestahälsan som företagshälsovård för våra medarbetare.

Insatserna från företagshälsovården 2015 har till stor del handlat om psykosociala insatser som till exempel stödsamtal på individnivå och rehabiliteringsmöten tillsammans med företagsläkare. Företagshälsovården har även varit behjälplig med konflikthantering i arbetslag och vid fysiska arbetsmiljöproblem till exempel ergonomi.

Oavsett kön, ålder, funktionshinder, sexuell läggning, social och etnisk tillhörighet, religion eller annan trosuppfattning och könsöverskridande identitet ska våra medarbetare behandlas lika. Uppföljning av Plan för aktiva åtgärder mot diskriminering och trakasserier görs sektorsvis i samband med årsboksluten.

Enhet stöd - händelser 2015

Viktiga händelser inom personalområdet under 2015:

- Ett antal nyrekryteringar genomfördes bland annat rekryterades kommunchef
- 2015 års löneöversyner slutfördes den 31 mars
- Arbetsmiljödagar genomfördes i samverkan med FAHNS-kommunerna
- Kommunen erbjöd ett antal platser till feriearbetare under sommaren
- Utbildning i HBT genomfördes i december
- En förstudie till projektet Mönsterarbetsplats har genomförts
- Ett projekt med poolanställda har påbörjats
- Medarbetarna har erbjudits att delta i orienteringsklubbens cykelorientering

³ HBT= homosexuella, bisexuella och transpersoner

⁴ RFSL= Riksförbundet för homosexuellas, bisexuellas, transpersoners och queeras rättigheter

Resultaträkning

(tkr)	Not	Budget 2015	Bokslut 2015	Bokslut 2014
Verksamhetens intäkter	1	41 401	101 077	77 836
Verksamhetens kostnader	1	-337 015	-392 559	-349 449
Avskrivningar	2	-11 128	-11 187	-10 941
Verksamhetens nettokostnader		-306 741	-302 669	-282 553
Skatteintäkter	3	247 250	245 229	235 845
Generella statsbidrag och utjämning	3	62 500	64 729	55 779
Finansiella intäkter	4	300	345	563
Finansiella kostnader	4	-3 476	-2 305	-3 126
Resultat efter skatteintäkter och finansnetto	5	-168	5 328	6 508

Finansieringsanalys

(tkr)	Not	151231	141231
Den löpande verksamheten			
Årets resultat		5 328	6 508
Justering för avskrivningar	2	11 187	10 941
Justering för förändring pensionsavsättning	14	537	1 548
<i>Just för övr ej likviditetspåverkande poster som ingår i Årets resultat</i>			
Poster som bokförts direkt mot eget kapital			
<i>Medel från verksamheten före förändring av rörelsekapital</i>		17 052	18 997
+/- Minskning/ökning förråd	8	37	91
+/- Minskning/ökning exploateringsmark	9	-1 260	
+/- Minskning/ökning övriga kortfristiga fordringar	10	-8 008	-12 751
+/- Ökning/minskning övriga kortfristiga skulder	14	55 706	17 786
Kassaflöde från den löpande verksamheten		63 527	24 123
Investeringsverksamheten			
Investering i materiella anläggningstillgångar	6	-21 646	-13 822
Försäljning av fastigheter och inventarier			
Kassaflöde från investeringsverksamheten		-21 646	-13 822
Finansieringsverksamheten			
<i>Utlåning</i>			
Försäljning av aktieplaceringar, finans		1 096	108
+/- Minskning/ökning övriga långfristiga fordringar	7	-604	372
<i>Upplåning</i>			
Amortering långfristiga lån	15	-1 613	-1 566
Kassaflöde från finansieringsverksamheten		-1 121	-1 086
Årets kassaflöde		40 760	9 215
Likvida medel vid årets början	12	62 841	53 626
Likvida medel vid årets slut	12	103 601	62 841
<i>Specifikation till årets kassaflöde</i>			
+/- Ökn/minskning kortfristiga placeringar		30 000	
+/- Ökning/minskning kassa och bank	12	10 760	9 215
Årets kassaflöde		40 760	9 215

Balansräkning

(tkr)	Not	151231	141231
Tillgångar			
Anläggningstillgångar			
<i>Materiella anläggningstillgångar</i>			
Mark, byggnader och tekniska anläggningar	6	121 272	128 494
Maskiner och inventarier	6	4 091	2 685
Pågående nyanläggningar	6	18 126	1 851
Finansiella anläggningstillgångar	7	6 351	6 841
Summa anläggningstillgångar		149 839	139 872
Omsättningstillgångar			
Förråd	8	136	172
Exploateringsmark	9	1 260	
Kortfristiga fordringar	10	45 087	37 078
Kortfristiga placeringar	11	30 000	
Kassa och bank	12	73 601	62 841
Summa omsättningstillgångar		150 084	100 092
Summa tillgångar		299 923	239 964
Skulder och eget kapital			
Eget kapital			
Eget kapital	13	52 964	47 636
därav årets resultat		5 328	6 508
Summa eget kapital		52 964	47 636
Avsättningar			
Avsättning pensionsförpliktelser	14	26 924	26 387
Summa avsättningar		26 924	26 387
Skulder			
Långfristiga skulder	15	90 695	92 308
Kortfristiga skulder	16	129 340	73 634
Summa skulder		220 035	165 941
Summa skulder och eget kapital		299 923	239 964
Ansvarsförbindelser 17			
a) pensionsförbindelser som inte upptagits bland skulderna eller avsättningarna, inkl löneskatt		156 980	162 685
b) övriga förpliktelser		8 288	5 103
Summa ansvarsförbindelser		165 268	167 788

Noter (kk)

1 Verksamhetens intäkter och kostnader	151231	141231
Intäkter enligt redovisning	101 077	77 836
Kostnader enligt redovisning	-392 559	-349 449
Verksamhetens nettokostnader	-291 482	-271 613
Interna poster som inte ingår i verksamhetens nettokostnader	6 963	7 347
Internränta	3 193	3 123
Totalt interna poster	10 156	10 470
2 Avskrivningar		
Planenliga avskrivningar	11 187	10 941
Summa	11 187	10 941
3 Skatteintäkter, generella statsbidrag och utjämning		
Kommunalskatt	245 416	236 420
Slutavräkning tidigare år	-433	-615
Prognos slutavräkning	246	39
Summa skatteintäkter	245 229	235 845
Inkomstutjämning	51 299	44 816
Strukturbidrag	594	582
Kostnadsutjämning	3 877	1 522
Regleringsbidrag		1 298
Regleringsavgift	-221	
Utjämning LSS	-2 430	-740
Kommunal fastighetsavgift	8 611	8 301
Kompensation för höjda sociala avgifter för unga	430	
Statsbidrag flyktingsituationen	3 127	
Utfördelat till barn- och utbildningsförvaltningen enligt beslut	-284	
Utfördelat till socialförvaltningen enligt beslut	-274	
Summa generella statsbidrag och utjämning	64 729	55 779
Summa skatteintäkter och generella statsbidrag	309 958	291 624
<i>Avräkningsbelopp per invånare</i>		
Slutavräkning	-70	-353
Preliminär avräkning	43	7

	151231	141231
4 Finansiella intäkter och kostnader		
<i>Ränteintäkter</i>		
Ränteintäkter	165	562
Realisationsvinst	180	
Övriga finansiella intäkter		1
Finansiella intäkter	345	563
 <i>Räntekostnader</i>		
Räntor på lån	1 897	2 386
Finansiell kostnad ökning pensionsskuld	332	603
Övriga finansiella kostnader	113	41
Indexering Citybanan	-37	71
Finansiella kostnader	2 305	3 101
 5 Årets resultat		
Årets resultat	5 328	6 508
Avgår samtliga realisationsvinster	180	
 Jämförelsestörande poster		
<i>Verksamhetens intäkter</i>		
Återbetalning premier FORA 2004	2 450	
 Justerat resultat	2 698	6 508
 6 Materiella anläggningstillgångar		
<i>Markreserv</i>		
Ingående anskaffningsvärde	7 732	7 732
Summa utgående ack anskaffningsvärden	7 732	7 732
Summa utgående bokfört värde	7 732	7 732
 <i>Verksamhetsfastigheter</i>		
Ingående anskaffningsvärde	178 324	167 321
Nyanskaffningar	3 428	11 003
Summa utgående ack anskaffningsvärden	181 752	178 324
Ingående avskrivningar	103 113	96 638
Årets avskrivningar	6 950	6 475
Summa utgående ack avskrivningar	110 063	103 113
Summa utgående bokfört värde	71 688	75 210

	151231	141231
<i>Fastigheter för affärsverksamhet</i>		
Ingående anskaffningsvärde	63 875	63 953
Anslutningsavgift	-176	-78
Summa utgående ack anskaffningsvärden	63 699	63 875
Ingående avskrivningar	40 452	38 792
Årets avskrivningar	1 572	1 660
Summa utgående ack avskrivningar	42 023	40 452
Summa utgående bokfört värde	21 676	23 423
 <i>Publika fastigheter</i>		
Ingående anskaffningsvärde	30 765	29 868
Nyanskaffningar		897
Summa utgående ack anskaffningsvärden	30 765	30 765
Ingående avskrivningar	23 391	22 381
Årets avskrivningar	945	1 010
Summa utgående ack avskrivningar	24 336	23 391
Summa utgående bokfört värde	6 429	7 374
 <i>Fastigheter för annan verksamhet</i>		
Ingående anskaffningsvärde	22 464	22 464
Summa utgående ack anskaffningsvärden	22 464	22 464
Ingående avskrivningar	11 064	10 071
Årets avskrivningar	992	992
Summa utgående ack avskrivningar	12 056	11 064
Summa utgående bokfört värde	10 407	11 400
 <i>Övriga fastigheter</i>		
Ingående anskaffningsvärde	150	150
Summa utgående ack anskaffningsvärde	150	150
Ingående avskrivningar	60	45
Årets avskrivningar	15	15
Summa utgående ack avskrivningar	75	60
Summa utgående bokfört värde	75	90
 <i>Exploateringsmark, ej avyttring</i>		
Ingående anskaffningsvärde	3 265	3 265
Summa utgående ack anskaffningsvärde	3 265	3 265
Summa utgående bokfört värde	3 265	3 265

	151231	141231
<i>Inventarier</i>		
Ingående anskaffningsvärde	10 915	10 386
Nyanskaffningar	2 128	529
Summa utgående ack anskaffningsvärde	13 043	10 915
Ingående avskrivningar	8 480	7 710
Årets avskrivningar	722	770
Summa utgående ack avskrivningar	9 202	8 480
Utgående bokfört värde	3 841	2 435
Konst	250	250
Pågående investeringar	18 126	1 851
Totalt utgående ack anskaffningsvärden	322 869	317 489
Totalt utgående ack avskrivningar	197 756	186 559
Totalt pågående	18 126	1 851
Totalt utgående bokfört värde	143 488	133 030
7 Finansiella anläggningstillgångar		
Aktier	206	1 302
Andelar	1 153	1 153
Övriga långfristiga fordringar	1 975	1 192
	3 334	3 647
Bidrag till statlig infrastruktur		
Aktivering bidrag till Citybanan	3 549	3 549
Upplösning av årliga enhetliga belopp, år 1 av 20	-177	-177
Upplösning av årliga enhetliga belopp, år 2 av 20	-178	-178
Upplösning av årliga enhetliga belopp, år 3 av 20	-177	
	3 017	3 194
Summa finansiella anläggningstillgångar	6 351	6 841
8 Förråd		
ALE	47	52
Kontorsmaterial	88	121
	136	172

		151231	141231
9 Exploateringsmark			
Klacken 1:25, Norens västra strand			
Kalkyl	Belopp	Upparbetade kostnader	
Markvärde kommunal mark	138,6		
Grundundersökningar	55,0		
Förrättningskostnader	100,0	111,4	
Gatuarbeten exkl belysning inkl enkel grusväg	700,0		
Planering, projektering	75,0		
Samförläggning tomrör för fiber	20,0		
Oförutsett	47,4		
Övr kostnader 151231		1 148,4	
Summa	1 136,0	1 259,8	
Försäljningspris 5 tomter	1 141,6		
Vatten och avlopp Klacken 1:25			
Beräknade kostnader	298,0		
Beräknade anslutningsavg	364,1		
Kostnader och intäkter för VA aktiveras och periodiseras över tid		1 260	
10 Kortfristiga fordringar			
Kundfordringar		4 755	6 279
Mervärdesskattefordringar		2 456	2 872
Interimsfordringar		32 724	22 982
Skattekonto		115	78
Övriga kortfristiga fordringar		6	53
Upplupna skatteintäkter		246	39
Kommunal fastighetsavgift		1 233	1 160
Preliminärskatt		3 552	3 616
		45 087	37 078
11 Kortfristiga placeringar			
Nordea bostadsobligationsfond		6 000	
Nordea institutionell kortrränta		24 000	
		30 000	
12 Kassa och bank			
Plusgiro		73 601	62 841
		73 601	62 841

	151231	141231
13 Eget kapital		
Ingående Eget kapital	47 636	41 128
Årets resultat	5 328	6 508
	52 964	47 636
Anläggningsskapital utgör skillnaden mellan anläggningstillgångar och långfristiga skulder/avsättningar	32 220	21 177
Rörelsekapitalet utgör skillnaden mellan omsättnings- tillgångar och kortfristiga skulder	20 744	26 458
Summa eget kapital	52 964	47 636
14 Avsättningar pensionsförpliktelser		
Ingående avsättning Norbergs kommun	17 999	17 271
Pensionsutbetalningar	-583	-584
Nyintjänad pension	727	1 034
Ränte- och basbeloppsuppräknningar	249	185
Förändring av löneskatt	90	142
Övrigt	-31	-49
Utgående avsättning	18 451	17 999
Ingående avsättning förtroendevalda	2 019	1 686
Nyintjänad pension	159	-114
Ränte- och basbeloppsuppräknningar	32	23
Ändrad diskonteringsränta		359
Förändring av löneskatt	46	65
Utgående avsättning	2 256	2 019
Ingående avsättning kommunalförbund	6 368	5 883
Korrigeringspost		-77
Pensionsutbetalningar	-271	-274
Nyintjänad pension	47	558
Ränte- och basbeloppsuppräknningar	88	69
Förändring av löneskatt	39	110
Övrigt	-55	100
Utgående avsättning	6 216	6 368
Summa avsättningar	26 924	26 387

	151231	141231
15 Långfristiga skulder		
Kommuninvest	88 500	89 000
Skuld bidrag till statlig infrastruktur		
Skuld Citybanan	4 364	4 364
Avgår betalning nr 1 av 20	-419	-419
Avgår betalning nr 2 av 20	-637	-637
Avgår betalning nr 3 av 20	-1 112	
Summa långfristiga skulder	90 695	92 308
16 Kortfristiga skulder		
Leverantörsskulder	17 681	16 690
Semesterlöneskuld	12 780	12 662
Arbetsgivaravgifter	3 723	3 338
Upplupen kostnadsränta	77	294
Preliminärskatt löner	3 160	2 910
Momsskulder	305	350
Mimerlaven	6 924	6 856
Löneskatt	3 192	3 082
Pension individuell del	6 575	5 871
Interimsskulder	54 680	8 069
Förutbetalda skatteintäkter	394	1 990
Avräkning integration	19 130	11 347
Övriga kortfristiga skulder	720	174
	129 340	73 634
17 Ansvarsförbindelser		
<i>Borgensåtaganden</i>		
Delägda bolag	8 102	4 913
Privatpersoner statliga lån	73	63
Övriga föreningar	113	127
Summa borgensåtaganden	8 288	5 103
Pensionsförpliktelse - ansvarsförbindelse enligt KPA	126 332	130 923
Löneskatt 24,26 %	30 648	31 762
Aktualiseringsgrad 90 %		
Summa pensionsförpliktelse och löneskatt	156 980	162 685
Summa borgensåtaganden och pensionsförpliktelse	165 268	167 788

Övrigt

Norbergs kommun har i mars 1994 ingått en solidarisk borgen såsom för egen skuld för Kommuninvest i Sverige AB:s samtliga nuvarande och framtida förpliktelser. Samtliga 280 kommuner som per 2015-12-31 var medlemmar i Kommuninvest ekonomisk förening har ingått likalydande borgensförbindelser.

Mellan samtliga medlemmar i Kommuninvest ekonomisk förening har ingåtts ett regressavtal som reglerar fördelningen av ansvaret mellan medlemskommunerna vid ett eventuellt ianspråktagande av ovan nämnd borgensförbindelse. Enligt regressavtalet ska ansvaret fördelas dels i förhållande till storleken på de medel som respektive medlemskommun lånat av Kommuninvest i Sverige AB, dels i förhållande till storleken på medlemskommunernas respektive insatskapital i Kommuninvest ekonomisk förening.

Vid en uppskattning av den finansiella effekten av Norbergs kommuns ansvar enligt ovan nämnd borgensförbindelse, kan noteras att per 2015-12-31 uppgick Kommuninvest i Sverige AB:s totala förpliktelser till 325 621 miljoner kronor och totala tillgångarna till 319 574 miljoner kronor. Kommunens andel av de totala förpliktelserna uppgick till 112 344 miljoner kronor och andelen av de totala tillgångarna uppgick till 110 295 miljoner kronor.

Kommunfullmäktige

Ordförande: Sten Nordström

Resultat (kkr)	Budget 2015	Bokslut 2015	Bokslut 2014
Intäkter	400,0	1 326,5	1 509,9
Kostnader	-64 969,5	-61 387,6	-53 419,2
Nettokostnad före kapitalkostnad	-64 569,5	-60 061,1	-51 909,3
Kapitalkostnad	-315,5	-413,6	-423,0
Nettokostnad före kommunbidrag	-64 885,0	-60 474,6	-52 332,2
Kommunbidrag, årsbudget	62 085,0	62 085,0	58 695,0
Kommunbidrag, tilläggsanslag	2 800,0	2 800,0	250,0
Budgetavvikelse	0,0	4 410,4	6 612,8

Verksamhetsbeskrivning

Kommunfullmäktige beslutar i ärenden av principiell beskaffenhet eller annars av större vikt för kommunen, bland annat mål och riktlinjer för verksamheten, budget, utdebitering och andra viktiga ekonomiska frågor, nämndernas organisation och verksamhetsformer, årsredovisning och ansvarsfrihet. Fullmäktige beslutar också i övriga frågor som anges i kommunallagen eller i andra författningar. Ledningskontoret biträder kommunfullmäktige med beslutsunderlag, sammanträdeshandlingar, kallelser, protokoll etc. samt lämnar service till övriga förvaltningar och allmänhet.

Inom kommunfullmäktiges ansvarsområde ligger kostnaderna för medlemskap i kommunalförbunden Norra Västmanlands Utbildningsförbund, Norra Västmanlands Kommunalteknikförbund och Södra Dalarnas Räddningstjänstförbund. Här finns också kostnaderna för de gemensamma nämnderna - Västmanland-Dalarna Miljö- och byggnadsnämnd som startade sin verksamhet 2006-01-01, Västmanland - Dalarna lönenämnd som startade sin verksamhet 2007-01-01 med säte i Norberg samt Norra Västmanlands Ekonominämnd som startade sin verksamhet 2012-07-01. Dessutom ligger kostnaderna för kollektivtrafiken och medlemskapet i Norra Västmanlands Samordningsförbund under fullmäktige.

Årets händelser

- Beslutat att fördela tilläggsbudget
- Tagit del av utvärdering av Norra Västmanlands Kommunalteknikförbud efter 10 års verksamhet
- Antagit reviderat förslag till reglemente för kommunens råd för funktionsnedsatta
- Behandlat motioner och medborgarförslag
- Beslutat om utbyggnad av förskolan Blåsippan
- Bemyndigat kommunstyrelsens ordförande att ingå avsiktsförklaring med Trafikverket avseende järnvägssträckan Snyten – Kärrgruvan
- Genomfört fullmäktigeforum med diskussion om projekt Den Attraktiva Regionen (DAR-projektet)
- Överfört investeringsmedel från 2016 till 2015 för samordning av ombyggnadsåtgärder Björkängen
- Beslutat att upphöra med avsättningar av överskott för attraktivitetsåtgärder
- Beslutat konvertera fastighet på Skallberget till boende för ensamkommande barn

- Uppdaterat de lokala ordningsföreskrifterna
- Som inriktning beslutat att samverka med Avesta kommun inom området kultur, idrott och fritid
- Medgivit omedelbar igångsättning exploatering av del av Klacken 1:25
- Behandlat Norra Västmanlands Kommunalteknikförbunds årsredovisning och bl a riktat anmärkning mot förbundets direktion och inte beviljat direktionen ansvarsfrihet
- Genomfört fullmäktigeforum med diskussion om Vision 2015 samt även genomfört öppet temamöte om visionsarbetet.
- Beslutat om ett medborgarförslag om att göra lekparken i kvarteret Stockrosen till en rökfri zon.
- Beslutat om en ny ungdomsgård inom budgetram.
- Beslutat om oförändrad skattesats samt Norberg kommuns budget för 2016 med plan för 2017 och 2018.
- Antagit ett nytt reglemente för kommunstyrelsen.
- Beslutat att Norbergs kommun går med som delägare i bolaget järnvägen Snyten-Kärrgruvan med en ägarandel om högst 19 procent.
- Beslutat om FAHNS-kommunernas gemensamma yttrande på remissen ”En kommunallag för framtiden ”.
- Beslutat om att avsluta det övergripande Tillväxtprogrammet för Fagersta och Norberg och istället ersätta denna med tillväxtskapande åtgärder som införlivas i kommunernas ordinarie styrsystem.
- Beslutat att uppdra åt kommunstyrelsen att hyra moduler för att lösa det akuta behovet av undervisningslokaler vid Centralskolan.
- Beslutat att bifalla framställan från Västmanland-Dalarna överförmyndarkansli om ökat budgetanslag från Norbergs kommun med bakgrund i ökat antal ensamkommande barn.
- Beslutat om utbetalning av kommunalt partistöd 2016.
- Beslutat om att Norbergs kommun går i borgen för de fiberföreningar som behöver låna upp likviditet under fibreringsprojektet under vissa förutsättningar.
- Med syfte att stimulera fibring har Norbergs kommun tecknat proprieborgen till förmån för Nyhyttan-Örbäck Fiber Ekonomisk Förening för ett lån/kontokredit om maximalt 2,0 miljoner kronor.
- Beslutat om att Norbergs kommuns råd för funktionsnedsatta och kommunala pensionärsrådet slås samman.
- Beslutat om att sälja kommunens fastighet Norberg, Norbergsby 50:16 för parkeringsändamål.
- Konfirmerat socialutskottets beslut om avveckling av stiftelsen Anders Johanssons minnesfond. Även konfirmerat Barn- och utbildningsutskottets beslut om att ansöka om permutation av Stiftelsen Samfond 2 och Stiftelsen John Bromans studiefond för att på sikt avveckla dem.
- Beslutat om att kommunfullmäktige årligen uppmärksammar idrottsutövare från Norberg som vinner OS, SM-, EM-, eller VM-guld i någon gren.

Ekonomiskt utfall och större avvikelser

För driften redovisar kommunfullmäktige, inklusive kommunalförbund och kollektivtrafik ett Överskott på 4,7 miljoner kronor.

Verksamhetsbidraget till NVK (Norra Västmanlands Kommunalteknikförbund) ger ett överskott på 5,4 miljoner kronor främst beroende av att gator och vägar (2,9 mkr) samt utförarenheten (1,7 mkr) redovisar överskott på totalt 4,6 miljoner kronor.

Verksamhetsbidraget till NVU (Norra Västmanlands Utbildningsförbund) ger ett underskott på 1,9 miljoner kronor. Kostnaden för Sfi (Svenska för invandrare) är 0,5 miljoner kronor lägre än budget.

Verksamhetsbidraget för NVE (Norra Västmanlands ekonominämnd) ger ett överskott 0,3 miljoner kronor. Partiell tjänstledighet samt lägre utvecklingskostnader än budgeterat är orsaken till överskottet.

Verksamhetsbidraget till Västmanlands-Dalarnas miljö-och byggnadsnämnd ger ett överskott på knappt 0,4 miljoner kronor främst beroende på vakanser och högre intäkter.

I övrigt kan noteras att kostnaden för outhyrda lokaler, som saknar budget, uppgick till 0,4 miljoner kronor.

Kommunstyrelsen och allmänna utskottet

Ordförande: Åsa Eriksson

Kommunchef: Hannu Högberg/Staffan Mood

Resultat (kkr)	Budget 2015	Bokslut 2015	Bokslut 2014
Intäkter	11 753,2	11 966,0	12 665,2
Kostnader	-27 059,1	-27 090,4	-25 543,6
Nettokostnad före kapitalkostnad	-15 305,9	-15 124,4	-12 878,4
Kapitalkostnad	-134,1	-96,8	-217,6
Nettokostnad före kommunbidrag	-15 440,0	-15 221,2	-13 096,0
Kommunbidrag, årsbudget	15 440,0	15 440,0	13 874,0
Kommunbidrag, tilläggsanslag			140,0
Budgetavvikelse	0,0	218,8	918,0

Verksamhetsbeskrivning

Kommunstyrelsens viktigaste uppgift är att leda och samordna förvaltningen av kommunens angelägenheter och ha uppsikt över övriga nämnders verksamhet. Styrelsen ska även uppmärksamt följa de frågor som kan inverka på kommunens utveckling och ekonomiska ställning.

Ledningskontoret är kommunstyrelsens och allmänna utskottets förvaltningsorganisation.

Ledningskontoret skall bistå styrelsen i dess samordnings- och ledningsfunktion samt att agera utvecklande för kommunen. Uppgifterna i övrigt är bl. a. att utgöra stödfunktion till de verksamheter som bedrivs i respektive sektor. Kontoret lämnar även viss service direkt till kommunens invånare. Kontoret är organiserat i enheterna stöd och administration.

Norbergs kommun har gemensam ekonomiadministration med Fagersta kommun genom Norra Västmanlands Ekonominämnd och förvaltningen Norra Västmanlands ekonomiförvaltning. Nämnden upprättar egen årsredovisning.

Administrationen biträder kommunstyrelse och kommunfullmäktige med beslutsunderlag, sammanträdeshandlingar, kallelser, protokoll etc. samt lämnar service till övriga förvaltningar och allmänhet. Enheten ansvarar även för reception samt kontorsvakmästeriet.

Personalfunktionen inom enhet stöd ansvarar för utformning och tillämpning av kommunens personal- och lönepolitik samt hantering av kommunövergripande ärenden inom området, t.ex. samverkansavtal och riktlinjer, kollektivavtal och vissa förhandlingar, personalutveckling/avveckling; arbetsmiljö och företagshälsovård; arbetsmässig rehabilitering och friskvård samt jämställdhet och mångfald. Personalfunktionen utgör även stöd till fackförvaltningarna inom dessa områden. Även upphandlingsfrågor samt övergripande IT-strategiska frågor hänförs till enheten. Tjänsten som informatör/utredare är återinrättad och besatt under året.

Sektor lön biträder Västmanland Dalarna Lönenämnd.

Årets händelser

- Beslutat delta i sommarlovsentreprenörerna under 2015
- Beslutat om fortsatt deltagande i projekt Mälaren – en sjö för miljoner
- Efter äskande beslutat om prestationsbaserade medel till äldreomsorgen respektive individ- och familjeomsorgen
- Tagit del av information om ny kostorganisation och kostutveckling

- Som inriktning beslutat att kommunstyrelsen är beredd att ställa sig bakom lån/kontantbidrag på 10 miljoner kronor till byggande av idrottshall
- Att med kostnadstak beslutat delfinansiera en eventuell utredningskostnad avseende avtal inom Norra Västmanlands Kommunalteknikförbund
- Antagit internkontrollplan för 2015
- Genomfört förstudie avseende mönsterarbetsplats inom sociala sektorn
- Beslutat om projekt vikariepool
- Utarbetat uppdatering av de lokala ordningsföreskrifterna
- Beslutat om revidering av kommunstyrelsens reglemente för tillämpning fr o m 2016
- Beslutat att tillsammans med Avesta kommun genomföra utredning om gemensam verksamhet med Avesta inom områdena fritid, kultur och sport exklusive anläggningar
- Godkänt förslag till biblioteksplan
- Gett Västmanland-Dalarna miljö- och byggnadsnämnd i uppdrag att färdigställa detaljplaneändring avseende Kv Kronan m a a skrivelse från idrottshallsgruppen
- Kommunstyrelsen avsatte utvecklingsmedel för slutförande av projektet ”Utvecklingsplan för Prostudden och Västra centrum”.
- Fortsatt arbete med genomförande av gemensamt tillväxtprogram med Fagersta kommun
- Fortsatt arbete har bedrivits med bl a digitalt ärendehanteringssystem och verkställighet av översiktsplanen
- Deltagit i projektet Den Attraktiva Regionen (DAR)
- Arbetat med uppföljningar av skogsbranden 2014
- Tecknat avsiktsförklaring med Arbetsförmedlingen om samverkan avseende arbetslösa unga samt gett socialutskottet i uppdrag att verkställa avsiktsförklaringen.
- Ny kommunchef har anställts.
- Budgetmedel flyttas från allmänna utskottets budgetram till kommunfullmäktiges budgetram från 2016 och framåt för näringslivsfrämjande verksamhet och inköpsverksamhet
- Arbetat fram ett förslag om process och tidsplan för budgetberedningar för 2016
- Förslagit en budget för år 2016 för beslut i kommunfullmäktige
- Beslutat att arbetsmarknadsenheten ansvarat för driften av eventuell portabel prispallsvagn som näringslivsrådet och föreningar köper in
- Beslutat om 100 tkr för ledarskapsutbildning
- Kommunstyrelsen har tagit del av utredningen ”Gruvhål i Norbergs kommun. Risker för människor och egendom” samt beslutat att hos Länsstyrelsen bland annat hemställa om åtgärder för klargörande av de ansvarsförhållanden som gäller i en liten kommun i frågor om härrör från tidigare gruvbrytning.
- Kommunstyrelsens ordförande har för kommunens räkning undertecknat en avsiktsförklaring med Arbetsförmedlingen i syfte att samverka avseende arbetslösa unga.
- Tagit del av slutversion av rapporterna ”Norbergs kommun – utvärdering av krishanteringen under skogsbranden i Västmanland 2014” samt ”Bara skog som brinner”.
- Norbergs kommun har upplåtit en kontorsarbetsplats åt en anställd hos Elsa Anderssons konditori i första hand fram till 31 december 2015 med bakgrund i den tragiska branden den 21 augusti 2015.
- Kommunstyrelsen har till kommunfullmäktige lagt fram ett förslag om att hyra skolmoduler under två år. Bakgrunden är det ökade asylmottagandet i Norberg som medförde ett akut behov av till fler lokaler.
- Kommunstyrelsen har bifallit Arkiv Västmanland ansökan om ett verksamhetsstöd för verksamhetsåret 2016.
- Kommunstyrelsen har tagit del av utredning KPMG utredningen "Avesta och Norbergs kommuner - Samordnad verksamhet.

- Kommunstyrelsen uppdrar åt kommunchefen att utreda
- Uppdragit åt kommunchefen att lägga ner kultur- idrotts- och fritidsutskottet och flytta verksamheten till barn- och utbildningsutskottet.
- Kommunstyrelsen har föreslagit att Kommunfullmäktige antar ett förslag till nytt styrdokument för Norbergs kommuns krisberedskap.
- Kommunstyrelsen har uppdragit åt NVK att ta fram ett förslag till höjning av anläggningsavgiften för vatten och avlopp, till en nivå som motsvarar nivån i Norbergs grannkommuner samt även uppdragit åt NVK att till budgetberedningen 2016 ta framförslag på finansieringslösningar för utbyggnaden av vatten och avlopp i Bjurfors.
- Kommunchefen har gjort en kartläggning av de organisationer som Norbergs kommun är medlemmar i Uppdraget.
- Kommunstyrelsen har uppdragit åt NVK att projektera för en idrottshall i kommunal ägo i enlighet med idrottshallsgruppens förslag.
- Kommunstyrelsens fick i uppdrag att för Norbergs kommuns räkning underteckna en ny överenskommelse med Migrationsverket om mottagande av asylsökande ensamkommande barn 2016
- Kommunchefen har presenterat en ny organisation för ledningskontoret.
- Kommunchefen har presenterat en rapport om besöksnäring och uppdragit åt kommunchefen att ta fram en handlingsplan för utveckling av besöksnäring, utveckling av evenemang, turism och företagande samt arbetsmarknad och integration.
- Kommunchefen har fått i uppdrag att ta fram en handlingsplan mot våldsbejakande extremism.
- Kommunstyrelsens allmänna utskott har beslutat om att kostnader för IT och relaterade programvaror ska belasta inköpande utskott istället för centrala medel.
- För att försäkringskostnader för motorfordon ska belasta det utskott som brukar motorfordon har kommunstyrelsens allmänna utskott föreslagit att en flytt av budgetmedel sker från allmänna utskottet till belastande utskott.

Ekonomiskt utfall och större avvikelser

Kommunstyrelsen inklusive allmänna utskottet redovisar ett överskott på 0,2 miljoner kronor.

Till Ks förfogande samt medlemsavgifter redovisar ett överskott på knappt 0,6 miljoner kronor där avsatta medel bara till en del förbrukats.

Information och utredning redovisar ett överskott på drygt 0,1 miljoner kronor vilket i huvudsak beror på lägre personalkostnader.

Enheten administration redovisar ett överskott på 0,1 miljoner kronor.

Kanslisektionen redovisar ett underskott på knappt 0,5 miljoner kronor vilket beror på högre personalkostnader.

IT-verksamheten redovisade ett underskott drygt 0,3 miljoner kronor. Kostnaderna har ökat kraftigt från föregående år på grund av att antalet enheter ökat.

Fackliga företrädare redovisar ett underskott på 0,1 miljoner kronor.

Övriga verksamheter ger ett överskott på 0,3 miljoner kronor.

Måluppfyllelse

Effektmål	Utvärdering	Mål uppfyllt
Kansli År 2018 skall kommunens verksamheter vara miljödiplomerade.	Projektet framflyttat	-
Medborgarnas upplevda trygghet ska öka.	Senaste betygsindex 61 2013 och 60 2010 enligt SCB medborgarundersökning del ”Trygghet”	Ja
Kommunens webbinformation till medborgarna har förbättrats.	Enligt SKL:s undersökning ”Information till alla” har kommunen 74 punkter i medelvärde 2013 mot 73 punkter 2014.	Nej
Personal Kommunen kan rekrytera personal med efterfrågad kompetens.	Förskollärare, lärare med praktiska estetiska ämnen, sjuksköterskor och medarbetare med viss spetskompetens svårrekryterade.	Delvis
Medarbetare skall uppleva att de får ta ansvar och vara delaktiga i verksamhetens utveckling för att nå uppsatta mål.	Enligt medarbetarenkät 2014 ligger kommunen på samma nivå som övriga deltagande kommuner: meningsfullhet 4,5, delaktighet 3,4 på femgradig skala.	Delvis
Näringsliv Antal nya företag per 1000 invånare ska öka. Antal företag/nya företag 2015(Nytt ej beslutat mål)	2014 5,7 2013 5,7 2012 5,5 (571/22)	Ja
Företagarnas omdöme om företagsklimatet har förbättrats.	Svenskt näringslivs ranking, totalranking (2015) 284, (2014) 283, (2013) 285, (2012) 276.	Nej
Företagens omsättning, ökning från föregående år(nytt ej beslutat mål)	Nationell 7e plats	-
Kvalitet i myndighetsutövning och service gentemot företagare (nytt ej beslutat mål)	V-Dala miljö och bygg, nationell plats 18 med NKI 74. Inom området bygglov hamnar förvaltningen på plats 31 med NKI 75.	-
Kommunikationer Effektmål formuleras och beslutas av infrastrukturgruppen	Infrastrukturgruppen ansvarar för uppföljning	-
Antalet resor med kollektivtrafik till och från Norberg, samt inom Norberg ska öka	Ej utvärderat 2015	-
Post- och telestyrelsens (PTS) årliga bredbandskartläggning	Ej utvärderat 2015	-

<p>Trygghet Medborgarnas upplevda trygghet ska öka</p>	<p>Ej utvärderat 2015.</p>	<p>-</p>
<p>Delaktighet och engagemang Kommunernas webbinformation till medborgarna har förbättrats</p>	<p>SKL:s undersökning ”Information till alla” visar ett medelvärde som tidigare år. År 2015 är medelvärdet 74, vilket är en ökning med en enhet sedan 2014. En ny hemsida-plattform lanseras under 2016.</p>	<p>Nej</p>

Framtid

- Införande av ärendehanteringssystem.
- Översiktsplan – verkställighet
- Bergsbruk/gruvrisker åtgärder
- Digital agenda enligt plan inklusive arbete bredbandssamordnare.
- Flyktingar och integration.
- Arbete enligt vision 2025 och styrsystem
- Styrning av gemensamma samverkansorgan
- Besöksnäring och turism
- Tillväxtfrågor med start av företag, etablering av företag samt råd och stöd.
- DAR-projektet (Den Attraktiva Regionen)
- Verkställigheten av avsiktsförklaringen avseende järnvägssträckan Snyten – Kärrgruvan
- Fair Trade diplomering
- Miljödiplomering
- Mönsterarbetsplats
- En väg in/enklare väg in - Kontaktcenter/medborgarkontor
- Ökad säkerhet och tillgänglighet i och till kommunhuset
- Inriktningsmål, indikatorer samt kommunövergripande strategi för att realisera Norbergs kommuns vision 2025 med strategiska områden.
- Styrning och ledning av samverkansorgan

Nyckeltal

-

Måluppfyllelse

Effektmål	Utvärdering	Mål uppfyllt
Kansli År 2018 skall kommunens verksamheter vara miljödiplomerade.	Projektet framflyttat	-
Medborgarnas upplevda trygghet ska öka.	Senaste betygsindex 61 2013 och 60 2010 enligt SCB medborgarundersökning del ”Trygghet”	Ja
Kommunens webbinformation till medborgarna har förbättrats.	Enligt SKL:s undersökning ”Information till alla” har kommunen 74 punkter i medelvärde 2013 mot 73 punkter 2014.	Nej
Personal Kommunen kan rekrytera personal med efterfrågad kompetens.	Förskollärare, lärare med praktiska estetiska ämnen, sjuksköterskor och medarbetare med viss spetskompetens svårrekryterade.	Delvis
Medarbetare skall uppleva att de får ta ansvar och vara delaktiga i verksamhetens utveckling för att nå uppsatta mål.	Enligt medarbetarenkät 2014 ligger kommunen på samma nivå som övriga deltagande kommuner: meningsfullhet 4,5, delaktighet 3,4 på femgradig skala.	Delvis
Näringsliv		
Antal nya företag per 1000 invånare ska öka.	2014 5,7 2013 5,7 2012 5,5	Ja
Antal företag/nya företag 2015(Nytt ej beslutat mål)	(571/22)	
Företagarnas omdöme om företagsklimatet har förbättrats.	Svenskt näringslivs ranking, totalranking (2015) 284, (2014) 283, (2013) 285, (2012) 276.	Nej
Företagens omsättning, ökning från föregående år(nytt ej beslutat mål)	Nationell 7e plats	-
Kvalitet i myndighetsutövning och service gentemot företagare (nytt ej beslutat mål)	V-Dala miljö och bygg, nationell plats 18 med NKI 74. Inom området bygglov hamnar förvaltningen på plats 31 med NKI 75.	-
Kommunikationer		
Effektmål formuleras och beslutas av infrastrukturgruppen	Infrastrukturgruppen ansvarar för uppföljning	-
Antalet resor med kollektivtrafik till och från Norberg, samt inom Norberg ska öka	Ej utvärderat 2015	-
Post- och telestyrelsens (PTS) årliga bredbandskartläggning	Ej utvärderat 2015	-
Trygghet	Ej utvärderat 2015.	

<p>Medborgarnas upplevda trygghet ska öka</p> <p>Delaktighet och engagemang Kommunernas webbinformation till medborgarna har förbättrats</p>	<p>SKL:s undersökning ”Information till alla” visar ett medelvärde som tidigare år. År 2015 är medelvärdet 74, vilket är en ökning med en enhet sedan 2014. En ny hemsida-plattform lanseras under 2016.</p>	<p>-</p> <p>Nej</p>
--	--	---------------------

Framtid

- Införande av ärendehanteringssystem.
- Översiktsplan – verkställighet
- Bergsbruk/gruvrisker åtgärder
- Digital agenda enligt plan inklusive arbete bredbandssamordnare.
- Flyktingar och integration.
- Arbete enligt vision 2025 och styrsystem
- Styrning av gemensamma samverkansorgan
- Besöksnäring och turism
- Tillväxtfrågor med start av företag, etablering av företag samt råd och stöd.
- DAR-projektet (Den Attraktiva Regionen)
- Verkställigheten av avsiktsförklaringen avseende järnvägssträckan Snyten – Kärrgruvan
- Fair Trade diplomering
- Miljödiplomering
- Mönsterarbetsplats
- En väg in/enklare väg in - Kontaktcenter/medborgarkontor
- Ökad säkerhet och tillgänglighet i och till kommunhuset
- Inriktningsmål, indikatorer samt kommunövergripande strategi för att realisera Norbergs kommuns vision 2025 med strategiska områden.
- Styrning och ledning av samverkansorgan

Nyckeltal

Kultur-, idrotts- och fritidsutskottet

Ordförande: Elizabeth Pettersson

Förvaltningschef: Ingrid Nord

Resultat	Budget	Bokslut	Bokslut
(kk)	2015	2015	2014
Intäkter	1 175,1	2 228,7	2 924,4
Kostnader	-11 429,5	-12 487,8	-12 598,3
Nettokostnad före kapitalkostnad	-10 254,4	-10 259,2	-9 674,0
Kapitalkostnad	-301,6	-296,6	-297,4
Nettokostnad före kommunbidrag	-10 556,0	-10 555,8	-9 971,4
Kommunbidrag, årsbudget	10 556,0	10 556,0	9 709,0
Tilläggsbudget			264,1
Budgetavvikelse	0,0	0,2	1,7

Verksamhetsbeskrivning

Kultur-, idrotts och fritidsutskottet ansvarar för den kommunala kultur-, idrotts och fritids-verksamheten, turismverksamheten samt kulturmiljövården. Verksamheterna som ingår är bibliotek, konsumentvägledning, stöd till barn- och ungdomsevenemang, fritidsgården Unkan, friluftsanläggningar, lotterihandläggning, föreningsstöd, stöd till studieförbund, turistinformation, förvaltning, drift och utveckling av kommunägda kulturbyggnader och kulturmiljöer. Stöd till föreningar och allmänhet ges inom idrotts- och kulturärenden. Kultur-, idrotts och fritids-utskottet består av tre ordinarie ledamöter och tre ersättare.

Årets händelser

Kulturmiljö

- Arbetet med förverkligandet av visionen om ett Medeltidsmuseum har tagit ny fart.
- Arbetet med de prioriterade uppdragen från översiktsplanen med kultur- och naturvårdsprogram har pågått.

Turism och besöksmottagning

- Barnens Bergslag genomfördes på Nya Lapphyttan för femte året i rad. Feriearbetare och ensamkommande flyktingbarn har varit engagerade i verksamheten.

Föreningsstöd

- Möten med föreningarna och prova på dagar i samverkan med SISU – Riksidrottsförbundet har hållits under året.

Arrangemang och allmänkultur

- Kultur-, idrotts- och fritidsutskottet har inte kunnat ge bidrag till föreningarna som genomför större arrangemang men föreningarna har ändå fått stöd genom kommunstyrelsens utvecklingsmedel.

Ungdomsgården Unkan

- Under början på året blev de två nya fritidsledarna anställda, och vi utökade öppettiderna.

Biblioteket

- I samarbete med ABF erbjuds språkkafé för nyanlända, ett par gånger i veckan på biblioteket.
- Läsfrämjande insatser för vuxna har genomförts
- Läsfrämjande samverkan mellan bibliotek och förskola fortsätter.
- Biblioteket har startat språkcafé 10 café-träffar har genomförts. Deltagare: ca 35-40pers/gång

Teaterbiografen

- Film har visats varje vecka under säsongen i samverkan med en förening.

Ekonomiskt utfall och större avvikelser

Driftbudgeten för Kultur-, idrotts- och fritidsutskottets verksamheter 2015 uppvisar i stort sett ett nollresultat. Investeringsbudgeten på 0,1 mkr har använts till två investeringar, scentextilier på Teaterbiografen och ny inredning på biblioteket.

Måluppfyllelse

Effektmål	Utvärdering	Mål uppfyllt
<p>Målområde hållbar och effektiv utveckling</p> <p>Energianvändningen minskas minst 10 % på tre år.</p> <p>Information i miljö- och energifrågor finns och synliggörs på biblioteket. Minst två gånger per år görs särskilda arrangemang.</p>	<p>Utvärderas via nyckeltal.</p> <p>Redovisas vid årsbokslut via verksamhetsberättelse som redovisas i KIFU.</p>	<p>Målet har inte kunnat uppnås.</p> <p>Målet har inte kunnat uppnås.</p>
<p>Målområde tillväxt och attraktivitet</p> <p>Besöksmålen och fritidsanläggningarna är välskötta och verksamheten håller hög kvalitet.</p> <p>Bibliotek och kulturmiljöer erbjuder möjligheter att inhämta kunskap. Information, stöd och råd ges inom kulturmiljöområdet.</p> <p>Ett brett utbud av fritidsverksamhet som bidrar till att stärka ungdomars identitet erbjuds.</p> <p>Spontanidrott, vandring och promenader bör underlättas och skapas möjligheter för.</p> <p>Arrangemang i samarbete med föreningar och andra aktörer ges stöd så att utbudet kan bli både brett och unikt.</p>	<p>Redovisas vid årsbokslut via verksamhetsplaner och verksamhetsberättelser som redovisas i KIFU.</p> <p>Statistik för antal arrangemang etc. redovisas nedan under rubriken nyckeltal.</p>	<p>Målet är uppfyllt</p> <p>Målet är uppfyllt</p> <p>Målet är uppfyllt</p> <p>Målet är uppfyllt</p> <p>Målet är uppfyllt</p>
<p>Målområde delaktighet och engagemang</p> <p>Möjlighet till aktiv fritid erbjuds genom bibliotek, Unkan, i kultur- och fritidsmiljöer samt i föreningsverksamheten som stöds genom föreningsbidraget. Verksamheten prioriterar barn och ungdomar.</p> <p>Ett ungdomsråd med regelbundna möten skall stöttas via ungdomsgården Unkan.</p> <p>Ett ungdomsråd ”tiotretton” med</p>	<p>Redovisas vid årsbokslut via verksamhetsberättelse som redovisas i KIFU.</p>	<p>Målet är uppfyllt</p> <p>Målet är uppfyllt</p> <p>Målet är uppfyllt</p>

regelbundna möten skall stöttas via biblioteket.		
Brukarråd finns för föreningar och besöksföretag.		Målet är uppfyllt
Målområde tillgänglighet och trygghet		
Information, verksamhet och service finns på ett lättillgängligt och begripligt sätt och visar på Norbergs tillgångar i kultur- idrotts- och fritidsutbudet.	Redovisas vid årsbokslut via verksamhetsberättelse som redovisas i KIFU.	Målet är uppfyllt
Biblioteket är en viktig mötesplats med ett unikt offentligt rum för läsfrämjande, kunskapsinhämtning, tillhandahållande av datorer och media, studiecirklar och kulturella arrangemang.		Målet är uppfyllt
Den fysiska och språkliga tillgängligheten bör generellt höjas. En verksamhetsmiljö ska årligen åtgärdas.		Målet har inte kunnat uppnås.
All verksamhet skall verka för ökad mångfald.		Målet är uppfyllt

Framtiden

Trots en blygsam ökning av antal kommuninnevånare ser vi ett ökande antal brukare/besökare, särskilt på biblioteket.

Föreningarna är mycket aktiva och genomför många arrangemang, men det innebär också ett ökat ekonomiskt tryck på utskottet.

- Bergslagssatsning går in i ett nytt EU-projekt som förhoppningsvis medför en fortsatt utveckling mot Bergslagens medeltidsmuseum.
- Vi ser fram mot en lösning av frågan om idrottshall.
- Vi tvingas sänka ambitionen i öppettider och med färre aktiviteter. Vi söker dock utveckla verksamheterna så att information kan ges mer ”obemannat” men med bra kvalité.
- Vi blir allt mer beroende av extern finansiering och vad gäller fastigheter riskerar vi att underhåll blir försenat/eftersatt. Investeringskostnaderna kan komma att öka på sikt.
- Vi ser ett behov av att hjälpa föreningar med investeringar inte bara pengar till daglig verksamhet och arrangemang.

Nyckeltal

Utfallet från bokslutet 2014 utgör budget för 2015.

(2013,2014) mål 2015/resultat 2015 – uppgifter saknas/speglar inte verksamheten på årsbasis.

<u>Verksamhet</u>	<u>Öppet-timmar/år</u>	<u>Besökare</u>
Nya Lapphyttan	(744, 624) 624/582	(4996, 2562) 2562/4022
Gruvmuseet*	(160, 90) 90/350	saknas
Bibliotek	(1300, 1430) 1430/1357	(saknas/saknas) saknas /58000
Turistinfo bemannad**	(250, 270) 270/0	(601, saknas), saknas/saknas
Teaterbiografen		(11300/10900) 10900/9561
Bibliotek mediautlån	(26400, 26400) 26400/24857	
Teaterbiografen arrangemang	(257, 232) 232/ 226	
Antal föreningsaktiviteter för barn och ungdom,	(1210, 1372) 1372/1420	
Procent av KIFU:s budget som används till barn- och ungdomsverksamhet		
(Ca 40%, ca 40%) ca 40% ca 40%		

Samtliga fastigheter/anläggningar har 11 abonnemang.

	<u>Fast kostnad/år</u>	<u>kWh/år</u>	<u>Rörlig kostnad/år</u>	<u>S:a elkostnad/år</u>
2012	37 600 kr	111 351 kWh	93 841 kr	131 841 kr
2013:	35 588 kr	137 412 kWh	68 263 kr	103 851 kr
2014:	43 936 kr	123 144 kWh	98 806 kr	142 742 kr
2015: ***	36 507 kr	118 369 kWh	193 743 kr	230 250 kr

Unkan

<u>År</u>	<u>Öppet</u>	<u>Antal besökare</u>	<u>Antal besökare/öppet-kväll</u>
2014	778	5100	36
2015	1067	7567	47

* Gruvmuseet har varit stängd för ombyggnad 2014 och obemannat 2015. En tillförlitlig räkning är ännu inte etablerad

** Turistinformationen har varit obemannad 2015. Räkning har inte gjorts

Barn- och utbildningsutskottet

Ordförande: Kent Christensen

Förvaltningschef: Ingrid Nord

Resultat (kk)	Budget 2015	Bokslut 2015	Bokslut 2014
Intäkter	12 271,0	20 874,0	12 771,1
Kostnader	-106 613,3	-117 491,3	-100 947,0
Nettokostnad före kapitalkostnad	-94 342,3	-96 617,3	-88 176,0
Kapitalkostnad	-305,7	-305,7	-314,4
Nettokostnad före kommunbidrag	-94 648,0	-96 923,0	-88 490,4
Kommunbidrag, årsbudget	94 648,0	94 648,0	88 729,0
Budgetavvikelse	0,0	-2 275,0	238,6

Verksamhetsbeskrivning

Kommunstyrelsens barn- och utbildningsutskott och förvaltning ansvarar för att bedriva förskola, fritidshem och grundskola enligt skollagen, grundskoleförordningen, läroplan för förskola respektive grundskola. Den frivilliga verksamheten Musikskolan är en verksamhet inom utskottets ansvarsområde. Norbergs kommun ansvarar enligt kapitel 24 i skollagen, för undervisningen av 10-12 elever från Davidsbo gård HVB-hem. Under de senaste två åren har barn- och elevantalet utökats med 215 barn. Vi har 90 fler barn placerade i förskolan och 165 fler elever i skolan. Detta har medfört att vi har utökat med en avdelning på Tallens förskola och en nybyggd avdelning på Blåsippan samt att vi har fler barn på befintliga avdelningar. Vi har fyra förskoleklasser samt treparallella årskurser inom skolan förutom i två årskullar.

Verksamheterna fördelas enligt följande:

Förskolor: Tallen, Blåsippan, Treklövern, Källgården och Skogsglantan.

Förskoleklasser: Brunnen, Källan, Regnbågen och nya klassen Bäckan

Fritidshem: Önskebrunnen, Källan och Regnbågen

Grundskolor: Källskolan årskurs 1-3 och Centralskolan årskurs 4-9

Musikskolan: Musikskolan erbjuder kommunens barn och ungdomar möjlighet till musikundervisning, enskilt eller i grupp. Musikskolan har samarbete med grundskolan och med kulturskolan i Avesta.

Undervisning för elever inskrivna på institution: Undervisningen sker i lokaler i fd Kärrgruvans skola.

Förskolechefen ansvarar för förskoleverksamheten tillsammans med biträdande förskolechef på 50 %.

Rektor för Källskolan har ansvar för förskoleklass till årskurs 3, fritidshemmen samt för elevhälsan.

Rektor Centralskolan har ansvaret för årskurs 4-9, musikskolan och särskild undervisning enligt kap 24 i skollagen. Från och med höstterminen 2015 finns det en biträdande rektor på 25% med ansvar för särskild undervisning enligt kap 24 i skollagen.

Utöver ovan beskrivna verksamheter finns en fristående förskola i Norberg som drivs av Karbenningsbygdens förskola, ekonomisk förening.

Kostenheten

Från och med februari 2015 har socialförvaltningens och barn- och utbildningens kök slagits samman med en gemensam kostchef. Kostchefen arbetar med att skapa en gemensam kostorganisation där köken har likvärdiga grunder och rutiner. Hon skapar möten och träffar för att få en vi-känsla. Björkängens kök flyttade sin verksamhet till Kärrgruvans kök i slutet av mars på grund av en total om- och tillbyggnation av köket. I maj startade ombyggnationen av Björkängens kök, något försenat. Inför sommaren genomfördes en gemensam semesterplanering mellan de olika köken som byggde på att använda så få vikarier som möjligt, vilken blev en lyckad satsning.

Under våren togs beslut om en gemensam kostpolicy i kommunen. Kommunens bemanningssystem Time pool började användas under våren för vikareanskaffning av kökspersonal inom skola och förskola. Personal i äldreomsorgskök har haft utbildning i ergonomi och lyftteknik.

Årets händelser

Ny förskoleavdelning på Tallens förskola.

Kostchef från februari.

Regelbunden tillsyn av skolinspektionen under våren.

Omsorg erbjuds på obekvämt arbetstid, vardagar, kvällstid mellan kl 18 och 23.

Ny tf rektor på Centralskolan.

Utbyggnad av en ny förskoleavdelning vid Blåsippans förskola påbörjad.

Ett stort antal nyanlända barn och elever i våra verksamheter. Tillfälliga lokaler har tagits i bruk.

Ekonomiskt utfall och större avvikelser

Utfallet för Barn- och utbildningsutskottets verksamhet år 2015 blev ett underskott på 2,3 miljoner kronor (mkr).

Barn- och utbildningsförvaltningen samt utskottet uppvisar ett samlat överskott på 1,3 mkr.

Kostorganisationen, exkl. Björkängens kök, uppvisar ett underskott om 0,8 mkr. Orsaker är högre personalkostnader än budgeterat samt högre livsmedelskostnader än budgeterat p.g.a. ökat antal tillagade portioner. Björkängens kök uppvisar ett underskott om 0,3 mkr.

Grundskolan redovisar ett underskott på 4,0 mkr. Orsaker till underskottet är ökade kostnader för skolskjutsar med 1,5 mkr och ökade personalkostnader med 1,2 mkr. De ökade personalkostnaderna beror väsentligt på högre elevantal än budgeterat. Andra orsaker till grundskolans underskott är ökade interkommunala kostnader med 0,7 mkr samt ökade lokalkostnader med 0,6 mkr, bl.a. beroende på ombyggnation av skollokaler.

Fritidshemsverksamheten uppvisar ett överskott på knappt 0,1 mkr..

Förskolan uppvisar ett överskott på 0,8 mkr. Orsaker är bl.a. lägre personalkostnader än budgeterat samt lägre interkommunala kostnader än budgeterat.

Grundsärskolan visar ett överskott på 1,3 mkr, på grund av färre elever än beräknat.

Integration uppvisar ett underskott på 0,7 mkr. Övriga verksamheter redovisar marginella budgetavvikelser.

Måluppfyllelse

Hållbar och effektiv utveckling

Effektmål	Utvärdering	Mål uppfyllt
Medarbetarna har den kompetens och behörighet som krävs för verksamheten.		Saknar 13 legitimerade förskollärare. Har obehöriga lärare i musik, trä- och metallslöjd, hem och konsumetskunskap, spanska, svenska, matematik, engelska, samt en lärare i åk 1.

Tillväxt och attraktivitet

Effektmål	Utvärdering	Mål uppfyllt
Norbergs kommuns skolor återfinns bland de 50 bästa kommunerna i landet baserat på det genomsnittliga meritvärdet i åk 9. Alla elever har behörighet; har uppnått tillräckligt meritvärde för att komma in på önskat program på gymnasieskolan. Barn och elever uppskattar maten i hög grad.	Skolverkets statistik, Öppna jämförelser Siris Vt-15 Åk 2, 5, 8	Rank 120 (lå 13/14) Norberg 80% V-manland 83% Riket 86% Förskola 84 % F-klass 82 % Skola 56 %

Tillgänglighet och trygghet

Effektmål	Utvärdering	Mål uppfyllt
Barn, elever och vårdnadshavare upplever att miljön i hög grad är trygg och säker.	Enkäter Åk 2, 5, 8	Förskola Inne 92% Ute 82% Förskoleklass Inne 91% Ute 74% Fritidshem Inne 93% Ute 74% Skola Inne 79% Ute 62%

Delaktighet och engagemang

Effektmål	Utvärdering	Mål uppfyllt
Barn och elever trivs och upplever delaktighet och inflytande i hög grad Vårdnadshavare är nöjda med sitt barns förskola och skola i hög grad.	Enkäter Åk 2, 5, 8	Bifogat finns tabell med trygghet och trivsel liksom delaktighet och inflytande. Bilaga 1 Förskola Bemötande 86% Verksamhet 81% Förskoleklass Bemötande 94% Verksamhet 86% Fritidshem Bemötande 96% Verksamhet 89% Skola Bemötande 87% Verksamhet 72%

Framtiden

Det är svårt att rekrytera legitimerade förskollärare och lärare. I dagsläget saknar vi tretton utbildade förskollärare. Inom skolan saknas behöriga lärare i musik, trä- och metallslöjd, matematik, svenska, hem- och konsumentkunskap, spanska samt två lärare i engelska. Källskolan har behov av en klasslärare i åk 1. Centralskolan behöver utöka med ytterligare en specialpedagog.

Förskolan har 40 barn i kö som har garantidatum under våren. De barnen får plats genom att vi tillfälligt utökar på befintliga avdelningar. Skulle trycket öka ytterligare blir det svårt att upprätthålla kvalitén inom förskolan. Källskolan hyr under våren 2016 externa lokaler för en förberedelseklass. När de eleverna går in i ordinarie klass finns inget behov av externa lokaler om det inte kommer ytterligare många nyanlända. Centralskolan hyr moduler som ger två klassrum och två grupprum. Centralskolan är i behov av flera mindre rum där man kan bedriva svenska som andraspråksundervisning och modersmålsundervisning. Det behövs även specialsalar som slöjd. Det är trångt i matsalarna på bägge skolorna. De nyanlända barnen skapar många nya utmaningar vad gäller specialkost.

Förskolan och skolan har av allt att döma även framöver flera resursmässiga utmaningar. Arbete med måluppfyllelse i kombination med kommunal ekonomi men även ansträngningar med att ta emot fler barn- och elever, finna behöriga lärare samt ha lämpliga lokaler när antalet barn ökar i snabb takt.

NYCKELTAL**Barn- och utbildningsutskottet**

Barn- och utbildningsförvaltningen	Utfall 2011	Utfall 2012	Utfall 2013	Utfall 2014	Utfall 2015
Antal årsarbetare	125,7	126,8	124,7	122,6	153,7
Varav administrativ personal	4,63	4,5	3,85	3,85	3,85
Varav Skolledare	4,25	3,0	3,0	3,1	3,0
Skolmåltider					
Antal lunchportioner	154 797	143 622	158 266	176 629	199 006
Antal lunchportioner per årsarbetare	15 715	16 681	24 924	30 453	30 616
Bruttokostnad per lunchportion inkl frukost och mellanmål	35,59	36,52	30,86	27,24	26,72
Fortbildning					
Medel per årsarbetare	2 590	2 307	1 482	1 816	1 515
Grundskola åk 1-9					
Antal elever	476	472	486	482	592
Antal årsarbetare	37,5	34,5	36,0	36,0	36,7
Årsarbetare inom stödåtgärder	8,5	8,0	8,0	7,0	9,5
Antal undervisande personal per 100 elever exkl stödåtgärder	7,9	7,3	7,4	7,5	6,2
Antal stödpersonal per 100 elever (exkl syo, skolsköterska, kurator och fritidsledare)	1,8	1,7	1,6	1,5	1,6
Antal undervisande personal per 100 elever (inkl. stödåtgärder)	9,7	9,0	9,1	8,9	7,8
Behöriga till gymnasiet i %					
Uppnått målen i samtliga ämnen	91	83	91	78	80
	Utfall 2011	Utfall 2012	Utfall 2013	Utfall 2014	Utfall 2015
Förskoleklass					
Antal elever	56,5	53	58	52	86
Antal årsarbetare	3,5	3,8	4,5	4,5	5,3
Antal undervisande personal per 100 elever	6,2	7,1	7,8	8,7	6,2
	Utfall 2011	Utfall 2012	Utfall 2013	Utfall 2014	Utfall 2015
Fritidshem					
Antal elever	143	153	153	144	178
Antal årsarbetare	6,3	7,8	7,3	7,3	8,0
Antal undervisande personal per 100 elever	4,4	5,1	4,7	5,1	4,5

Norbergs kommun – Årsredovisning 2015

	Utfall 2011	Utfall 2012	Utfall 2013	Utfall 2014	Utfall 2015
Förskola					
Källgården					
Antal barn	39	40	41	40	42
Antal årsarbetare	7,1	7,5	6,7	7,6	7,9
Antal undervisande personal per 100 barn	18,1	18,9	16,2	19,0	18,8
Antal barn per undervisande personal	5,5	5,3	6,2	5,3	5,3
Blåsippan					
Antal barn	39	41	38	39	34
Antal årsarbetare	6,4	7,1	6,9	6,7	6,9
Antal undervisande personal per 100 barn	16,4	17,4	18,3	17,2	20,3
Antal barn per undervisande personal	6,1	5,7	5,5	5,8	4,9
Treklövern					
Antal barn	59	54	52	55	51
Antal årsarbetare	8,8	9,0	9,2	9,0	8,5
Antal undervisande personal per 100 barn	15,1	16,6	17,7	16,4	16,7
Antal barn per undervisande personal	6,6	6,0	5,7	6,1	6,0
Tallen					
Antal barn	43	46	50	50	61
Antal årsarbetare	7,0	8,0	9,1	8,2	11,9
Antal undervisande personal per 100 barn	16,2	17,3	18,2	16,4	19,5
Antal barn per undervisande personal	6,2	5,8	5,5	6,1	5,1
Skogsglantan					
Antal barn	56	50	52	58	51
Antal årsarbetare	9,0	9,0	9,2	9,0	9,4
Antal undervisande personal per 100 barn	16,0	18,0	17,7	15,5	18,4
Antal barn per undervisande personal	6,2	5,5	5,6	6,4	5,4
Stödätgärder					
Antal årsarbetare	1,3	1,3	1,2	1,0	0,75
Antal undervisande- och stödpersonal per 100 barn	0,5	0,6	0,5	0,4	0,3
Samtliga förskolor					
Antal barn	245	240	233	242	239
Antal årsarbetare	41,7	43,2	42,3	41,5	44,6
Antal undervisande personal per 100 barn	17,0	18,0	18,2	17,1	18,7
Antal barn per undervisande personal	5,9	5,6	5,5	5,8	5,4
	Utfall 2011	Utfall 2012	Utfall 2013	Utfall 2014	Utfall 2015
Musikskolan					
Antal inskrivna	230	186	185	195	196
Antal årsarbetare	4,2	4,0	3,7	3,3	3,0

Socialutskottet

Ordförande: Annika Hedberg Roth

Förvaltningschef: Liselotte Eriksson

Resultat (kkkr)	2015	2015	2014
Intäkter	36 362,0	52 015,8	38 261,7
Kostnader	-153 492,1	-169 205,9	-152 108,9
Nettokostnad före kapitalkostnad	-117 130,1	-117 190,1	-113 847,2
Kapitalkostnad	-299,0	-239,0	-173,5
Nettokostnad före kommunbidrag	-117 429,1	-117 429,1	-114 020,7
Kommunbidrag, årsbudget	117 013,0	117 013,0	112 660,0
Kommunbidrag, tilläggsanslag	416,1	416,1	1 412,6
Budgetavvikelse	0,0	0,0	51,9

Verksamhetsbeskrivning

Socialutskottet och socialförvaltningen bedriver individ- och familjeomsorg, äldreomsorg, omsorg om funktionsnedsatta och socialpsykiatri. Dessa verksamheter är organiserade i sju olika områden under var sin områdeschef. Som stöd för dessa verksamheter finns en stab som svarar för olika administrativa stödprocesser. Förvaltningschefen svarar för den övergripande ledningen och styrningen av förvaltningen.

Årets händelser

Socialförvaltningen äskade och tilldelades en utökad ekonomisk ram 2015. Medlen användes delvis för att säkerställa ledningsgruppens arbetsmiljö. Detta innebar att ytterligare en områdeschef kunde rekryteras med tillträde den 1 september. Områdeschefens placering blev inom äldreomsorgen. Äskandet möjliggjorde även att en personalutökning kunde genomföras på korttidsboendet som de senaste åren haft en hög omvårdnadstyngd.

Hemtjänsten har också varit i behov av resursförstärkning då omvårdnadsbehovet varit omfattande under föregående år och som fortsatt under hela 2015. Förvaltningen påbörjade en genomlysning av hemtjänsten och Projektet Mönsterarbetsplats inleddes under hösten med syfte att se över möjligheten till heltid samt minskade delade turer.

Stimulansmedel från regeringen för ökad bemanning inom äldreomsorgen gav förvaltningen möjlighet till extra anställningar under perioden 1 juli- 31 december.

Individ och familjeomsorgen (IFO) har under hela året haft en ytterst ansträng situation. Integrationsarbetet ökade markant vilket genererade en dramatisk ökning av antal ärenden på försörjningsstöd. Många nyanlända med uppehållstillstånd har flyttat till Norberg. Dessa ska egentligen direkt de fått uppehållstillstånd få etableringsersättning via försäkringskassan efter att en etableringsplan gjorts på arbetsförmedlingen. Då det handlar om ett stort antal människor så har arbetsförmedlingen flera månaders väntetid. Det innebär att dessa personer ansöker om försörjningsstöd i avvaktan på etableringsersättning.

Antalet ensamkommande barn som anvisats till Norbergs kommun utöver avtal ökade också dramatiskt under sommaren och hösten. Arbetsituationen för barn och ungdomshandläggarna blev till slut så ansträngd att ett politiskt beslut fattades den 19 oktober om en tillfällig paus i mottagandet av ensamkommande barn utöver avtal. Under 2015 ökade även övriga placeringar markant.

Ombyggnation påbörjades på Skallberget för ett nytt boende för ensamkommande barn. Det beräknas vara klart under april-maj 2016. Vi har även startat strukturerad öppenvård i träningslägenheter. Planering pågår för stödboende.

Projektet Norbergsguide/boendevärd pågick under året. Under projektet genomfördes bland annat träffar med studieförbund och ideella föreningar. Det genomfördes sommaraktivitet för barnen på asylboenden i Norberg som fick möjlighet att prova på olika föreningsaktiviteter. Samhällsinformationen till nyanlända utökades med föräldrautbildning. Tillsammans med NVK och ABF sammanfattades information och trivselregler som översattes till olika språk. ”Språkvän” startades upp som syftar till att bygga broar mellan etablerade och nyanlända invånare i Norberg, där man kan bli eller få en språkvän och på så sätt berika både sitt eget och någon annans liv.

Statliga medel för arbetet mot våld i nära relation har erhållits. Tillsammans med Fagersta och Skinnskattebergs kommuner har en utredare anställts för att kartlägga förekomsten av våld i nära relation i de tre kommunerna.

Arbetsmarknadsverksamheten har fått nya och bättre lokaler. Verksamhetens uppdrag är att hjälpa människor till egen försörjning, i arbete eller studier. Under 2015 har ungefär hälften av deltagarna (37 st) i verksamheten gått vidare till egen försörjning. Över 20 % har fått jobb på den reguljära arbetsmarknaden.

Under våren 2015 har väldigt stora förändringar av förvaltningens verksamhetssystem skett. Pulsen Combine har ersatt Procapita VoO som verksamhetssystem för äldre- och funktionsnedsattas område samt för avgiftshanteringen. Sedan våren dokumenterar större delen av äldre- och funktionsnedsattas personal i Pulsen Combine. Procapita för individ och familjeomsorgen (IFO) samt hälso- och sjukvårdsverksamheterna har flyttats till annan driftsform hos leverantören, en så kallad molnettjänst. Under slutet av året har SSBTEK (Sammansatt Bastjänst för Ekonomiskt bistånd) införts i Procapita IFO för att effektivisera informationsinhämtningen kring försörjningsstödsärenden.

I hemtjänsten har tids- och planeringssystemet SMITH ersatts av IntraPhone och hemtjänstpersonalen jobbar nu med insatsregistrering via mobiltelefoner, medan hemtjänstens planering utförs i det nya planeringssystemet Kompanion. Datorutrustning för mobilt arbete inom Hemsjukvården har införskaffats under slutet av 2015.

Från den 1 februari har socialförvaltningen och barn- och utbildningsförvaltningen rekryterat en gemensam kostchef. Organisatoriskt ligger kostchefen under barn och utbildningsförvaltningen. Björkängens kök påbörjade en totalrenovering under våren som beräknas vara klar i början av 2016. Matsalen har varit stängd under renoveringen och all mat har tillagats i Kärrgruvans skola.

Socialförvaltningens bemanningsenhet har tagit över vikarieanskaffningen av barn- och utbildningsförvaltningens skola och kök. Detta innebär att bemanningsenheten hanterar all vikarieanskaffning från barn- och utbildning, då socialförvaltningen sen tidigare tagit över bemanningen av förskolan.

Inom området funktionsnedsatta har dagliga verksamheten Björnligan utökats med ytterligare en teamledare för att möta det ökade behovet av platser. Teamledarna har arbetat fram ett tydligt strukturerat arbetssätt. På Björngårdens dagliga verksamhet har fler deltagare börjat och där syftar arbetsuppgifterna till att stärka deltagarnas förmågor. Kometens dagliga verksamhet har minskat med en deltagare vilket gör det till den minsta gruppen.

Träffpunkten, en mötesplats för personer med psykiska funktionshinder, har vuxit och fått fler deltagare. Det är en öppen verksamhet vars innehåll till stor del styrs av deltagarnas önskemål. Det kan bland annat vara utflykter, restaurangbesök samt hjälp och stöd med kontakter med olika myndigheter.

Förvaltningen har under året haft stora svårigheter att rekrytera personal. Framförallt socialsekreterare och sjuksköterskor natt.

Några av de viktiga händelserna under året var

- Införande av dem största samtidiga förändringarna av nya verksamhetssystem

- Alla verksamheter har haft planeringsdagar där medarbetarna har varit delaktiga att formulera mål för den egna verksamheten
- Uppföljning av Tällbergs-utbildningen för personalen i äldreomsorgen via prestationsmedel
- Kompetensutbildning via prestationsmedel
- Fortsatt arbete med regeringens överenskommelse gällande psykisk ohälsa (PRIO)
- Påbörjad renovering inför nytt asylboende på Skallberget, klart våren 2016
- Hög arbetsbelastning på individ och familjeomsorgen gällande integrationen, framförallt ensamkommande barn
- Socialtjänsten har tillsammans med ungdomsgård och polis har ”fältat” i samband med marknadshelgen
- Projekt Norbergsguide/Boendevärd
- Påbörjad renovering av Björkängens kök
- Rekryterat kostchef

Ekonomiskt utfall och större avvikelser

Socialförvaltningen redovisar ett nollresultat. Förvaltningens resultat är summan av att förvaltningschefen gör ett överskott som kommer av friställande av bufferten samt ökade intäkter. Socialutskottet har under året äskat medel för att täcka 2015 års underskott. Socialförvaltningen har i bokslutet tillförts 0,3 mkr för att uppnå ett nollresultat.

Individ- och familjeomsorgen uppvisar ett underskott på 0,7 mkr. Den största avvikelsen orsakas av placeringskostnader för barn/ungdom.

Äldreomsorgen redovisar ett underskott på 2,3 mkr. De största avvikelserna orsakas av höga lönekostnader främst inom områdena Öjersbo och HSL (hälso- och sjukvård). Vakanta sjukskötersketjänster har gjort att förvaltningen tvingats använda inhyrd personal.

Området för funktionsnedsatta lämnar ett överskott på 1,0 mkr som framförallt kommer från verksamheten med personliga assistenter där försäkringskassan har godkänt ersättning för vaken-natt. Beslutet gäller även retroaktivt för året.

Investeringar

Förvaltningens investeringsbudget uppgick till 0,6 mkr. Förbrukningen uppgick till knappt 1,0 mkr. Budgetavvikelsen avser ökade konsultkostnader i samband med investering i nytt verksamhetssystem, Pulsen. De 75 tkr i ordinarie investeringsbudget för inventarier har medvetet inte förbrukats för att kompensera de ökade kostnaderna för Pulsen.

Måluppfyllelse

Målområde 1. Hållbar och effektiv utveckling

Inriktningsmål: All verksamhet ska bedrivas kostnadseffektivt

Effektmål: Mål uppfyllt	<ul style="list-style-type: none"> • Ändamålsenliga nyckeltal ska möjliggöra för socialutskottet och förvaltningen att följa och jämföra verksamheterna över tid och med andra kommuner. 	
Indikator:	1. Finns det nyckeltal som är kopplade till socialutskottets effektmål respektive verksamheternas ekonomi?	
Uppföljning:	<ul style="list-style-type: none"> ✓ Vid delårsbokslut kontrolleras att de årliga verksamhetsbeskrivningarna/produktionsmålen innehåller en planering i syfte att säkerställa att underlaget som nyckeltalen grundas på är tillförlitlig. ✓ Vid delårs- och årsbokslut redovisas alla förekommande nyckeltal i den utsträckning det är möjligt i jämförelse över tid och med andra kommuner. 	
(2014 års siffror inom parentes)	Försörjningsstödet kostnader per invånare	906 kr (922kr)
	Antalet nya försörjningsstödsärenden de senaste sex månaderna.	75 nya ärenden juli- december. 86 nya jan-jul. Totalt antal nya ärenden under 2015: 161 (88 nya ärenden juli-dec. 48 nya jan-jul. Totalt antal nya ärenden 2014: 136.)
	Andelen försörjningsstödsärenden som pågått 1 år eller mer i % av det totala antalet försörjningsstödsärenden.	Totalt antal ärenden 151231 är 124. Av dessa har 41 pågått längre än ett år, dvs 33% av den totala mängden ärenden. (Totalt antal ärenden 141231 var 97. Av dessa hade 49 pågått längre än ett år, dvs 49.5% av den totala mängden ärenden.) <i>Kommentar:</i> Verksamhetssystemet har i december 2015 rensats på 17 ärenden som felaktigt legat kvar i systemet men inte varit aktuella i praktiken. Det är sannolikt att en del av dessa ärenden felaktigt fanns med vid redovisning redan 2014 varför antal ärenden antagligen var lägre då både vad gäller den totala summan och vad avser de ärenden som pågått längre än ett år.
	Kostnad per utförd hemtjänstimme	498kr (529kr)
	Kostnad per boendedygn SoL	1385kr (1353kr)
	Kostnad per boendedygn LSS	1781kr (1801kr)
	Kostnad per dygn på korttidsplats	1368kr (1479kr)

Målområde 2. Tillväxt och attraktivitet

Inriktningsmål: De kommunala verksamheterna ska ha god kvalitet.

Effektmål: Mål ej uppfyllt	<ul style="list-style-type: none"> • Bistånd ska vara individanpassat och rättssäkert. • Individens behov och önskemål ska ligga till grund för en trygg vård och omsorg. • Brukarna ska vara nöjda med den mat som serveras.
Indikator:	<ol style="list-style-type: none"> 1. Har personal som arbetar med myndighetsutövning, ledning och stabsfunktioner adekvat akademisk grundutbildning 2. Har personal med omvårdnadsuppgifter utbildning som motsvarar lägst gymnasieskolans omvårdnadsprogram? 3. Finns det individuellt utformade genomförandeplaner i alla pågående insatser där det inte finns någon annan plan eller där det är uppenbart obehövligt? 4. Är minst 80% av våra brukare nöjda eller mycket nöjda med maten?

Norbergs kommun – Årsredovisning 2015

Uppföljning:	<ul style="list-style-type: none"> ✓ Uppföljning av kompetensnivån hos personalen. ✓ Uppföljning av statistik för antal genomförandeplaner i förhållande till antal ärenden där genomförandeplan skall finnas. Redovisning vid halv- och helårsårsbokslut ✓ Stickkontroll av att genomförandeplanerna är individuellt utformade och att uppföljning skett enligt planering. ✓ Enkät till matgästerna vid Björkängens och Resedans matsalar. ✓ Enkät till brukare i ordinärt boende som erhåller bistånd i form av matdistribution. 					
Indikator 1.	Äldreomsorg	Område funktionsnedsatta	Individ och familjeomsorg	Arbete och integration	Stab	Ledningsgrupp
(2014 års siffror inom parentes)	<i>(Gläntan, Lärkan Höjden, Kök: Ej aktuellt.</i> <i>Granbacken, Boberg, SSK: Ej aktuellt.</i> <i>Hemtjänst, Korttidsboende, dagverksamhet: Ej aktuellt. BAB: Ja (Ja)</i>	Ej aktuellt	Ja (Ja)	<i>Lilla Björkås: Ja. I övrigt ej aktuellt. (Lilla Björkås: Nej. I övrigt ej aktuellt.)</i>	Ja (Ja)	7 av 8 (6 av 7)
Indikator 2.	Äldreomsorg		Område funktionsnedsatta			
(2014 års siffror inom parentes)	<i>Gläntan, Lärkan, Höjden, inkl poolen: 28 av 41 (32 av 40)</i> <i>Granbacken, Boberg 30 av 37, Ssk 11 (obligatoriskt leg.): 41 av 48. (42 av 47)</i> <i>Hemtjänst inkl. nattpatrullen: 20 av 31, Korttidsboende 9 av 10, dagverksamhet 6 Av 6. Tot. 35 av 47. (34 av 45)</i>		30 av 45 (32 av 46) För personliga assistenter kan personliga egenskaper och erfarenheter ibland väga tyngre än formell utbildning.			
Indikator 3.	Äldreomsorg	Område funktionsnedsatta	Individ och familjeomsorg	Arbete och integration		
(2014 års siffror inom parentes)	Granbacken A+ B 100% (100 %)	LSS 100% (100%)	BUF 100 % (100 %)	Lilla Björkås 100 % (100 %) Lilla Björkås steg 2) 100 % (100 %)		
	Boberg 100 % (100%)	Boendestöd 89%, 8 av 9. (100%)	F-stöd ”handlingsplan” 100%. (“handlingsplan” 100%)	Kommunservice 100% (Kommunservice 100%)		
	Korttidsboende 100% (92 %)		Vuxen 100% (100%)			
	Mellangården 89%, 8 av 9. (100%)					
	Hemtjänst 73%, 51 av 70. 26 av de 51 upprättade planerna behöver följas upp. (95%.)					
	Gläntan 100% (100%)					
	Lärkan 100% (100%)					
	Höjden 100% (100%)					
Indikator 4	Resedans matsal	Björkängens matsal	Ordinärt boende			

Norbergs kommun – Årsredovisning 2015

(2014 års siffror inom parentes)	86,7% av möjliga poäng 23 svar. Ingen uppgift om svarsfrekvens. (84%).	Matsalen stängd pga renovering. (83% av möjliga poäng)	94% (57% respektive 37%) av möjliga poäng är fördelade på svaren ”alltid” respektive ”för det mesta” vilket bedöms motsvara indikatorns ”mycket nöjda” och ”nöjda”. Matfabriken har gjort enkätundersökningen. Svarsfrekvensen är okänd. (83% (50% respektive 33%) av möjliga poäng är fördelade på svaren ”alltid” respektive ”för det mesta” vilket bedöms motsvara indikatorns ”mycket nöjda” och ”nöjda”. Samhall har gjort enkätundersökningen. 18 enkäter har lämnats ut och 8 svar har inkommit, dvs en svarsfrekvens på 44%)
----------------------------------	---	---	---

Målområde 3. Tillgänglighet och trygghet

Inriktningsmål: Norberg ska vara tryggt att växa upp, bo och åldras i.

Effektivmål: Mål uppfyllt	<ul style="list-style-type: none"> Socialförvaltningens verksamheter ska ta initiativ till samverkan med andra aktörer och synas i samhället. De som önskar ska ha tillgång till skriftlig och muntlig information om socialförvaltningens verksamheter. 				
Indikator:	<ol style="list-style-type: none"> Innehåller de årliga verksamhetsbeskrivningarna/produktionsmålen en planering för aktiviteter i syfte att samverka med andra aktörer och synas i samhället? Har socialförvaltningens alla verksamheter aktuella kvalitetsdeklarationer/värdighetsgarantier som beskriver vad medborgarna kan förvänta sig för tjänster? 				
Uppföljning:	<ul style="list-style-type: none"> ✓ Senast inför halvårsbokslut redovisar områdescheferna verksamhetsbeskrivningarna/produktionsmålen och aktuella kvalitetsdeklarationer/värdighetgarantier till förvaltningschef och verksamhetsutvecklare. ✓ Inför årsbokslut redovisar områdescheferna de aktiviteter i syfte att ta initiativ till samverkan med andra aktörer och synas i samhället som genomförts under året. 				
Indikator 1	Äldreomsorg	Område funktionsnedsatta	Individ och familjeomsorg	Arbete och integration	Stab
	Ja	Ja	Ja	Ja	Ja
Indikator 2	Äldreomsorg	Område funktionsnedsatta	Individ och familjeomsorg	Arbete och integration	Stab
	Ja	Ja	Ja	Kvalitetsdeklaration finns för Lilla Björkås – styrdokument för Kommunservice.	Ja

Målområde 4. Delaktighet och engagemang

Inriktningsmål: Kommunens verksamheter ska när det är möjligt samråda med brukarna.

Effektivmål: Mål uppfyllt	<ul style="list-style-type: none"> Socialutskottets verksamheter ska när det är möjligt samråda med brukarna.
Indikator:	<ol style="list-style-type: none"> Innehåller de årliga verksamhetsbeskrivningar/produktionsmålen en planering för aktiviteter i syfte att när det är möjligt samråda med brukarna?

Norbergs kommun – Årsredovisning 2015

Uppföljning:	<ul style="list-style-type: none"> ✓ Senast inför halvårsbokslut redovisar områdescheferna verksamhetsbeskrivningarna/ produktionsmålen till förvaltningschef och verksamhetsutvecklare. ✓ Inför årsbokslut redovisar områdescheferna de aktiviteter i syfte att när det är möjligt samråda med brukarna som genomförts under året. 				
Indikator 1.	Äldreomsorg	Område funktionsnedsatta	Individ och familjeomsorg	Arbete och integration	Stab
	Ja	Ja	Ja	Ja	Ja

Framtiden

Socialekreteravakanserna avseende barn och ungdomshandläggningen måste tillsättas för att de barn och unga som har behov av samhällets skydd och stöd ska få det. IFO:s svårigheter att rekrytera socialekreterare till barn och ungdomshandläggningen är mycket oroande och lösningar måste hittas. Det långsiktigt viktigaste arbetet när det gäller framtida personalförsörjning på IFO bedöms vara ett fortsatt nära och gott samarbete med Högskolan.

Ökade kostnader för försörjningsstöd samt ökade kostnader för barn och ungdomsplaceringar har lett till att IFO har tilldelats en miljon extra för 2016 för att arbeta med att sänka dessa kostnader. En stödcoach kommer att rekryteras för att arbeta med försörjningsstödet och när det gäller att sänka kostnader för placeringar så har ytterligare en familjebehandlare anställts.

Dokumentations och handläggningssystemet BBIC (barns behov i centrum) kommer att genomgå omfattande förändringar under 2016. Barn och ungdomshandläggarna kommer att behöva utbildning och datastödet behöver anpassas.

En ansökan gällande arbetsmarknadspolitiskt projekt med målgruppen nyanlända i etableringen är inlämnad till Arbetsförmedlingen. Arbetsförmedlingen, Bergslagens folkhögskola, TVG, Fagersta, Skinnskatteberg och Norbergs kommun är med och projektet planeras starta 1 mars 2016.

DUA, delegationen för unga till arbete, är ytterligare ett projekt som planeras. Det riktar sig till unga 16-24 år och där finns möjlighet till insatser som utbildningskontrakt och traineeplatser. De platserna är riktade till arbeten inom välfärden eller bristyrken. Projektet blir gemensamt för Norberg, Skinnskatteberg och Fagersta.

En överenskommelse med Migrationsverket och Länsstyrelsen har tecknats för 2016 gällande mottagande av ensamkommande barn (EKB). Enligt tilldelat länstal ska Norberg ha 33 asylplatser för EKB. Det innebär att det totala antal platser för 2016 blir 77. Nya boendet för ensamkommande barn Steg 1 beräknas vara klart under våren 2016 och även stödboende till unga, det är en ny placeringsform för unga 16-20 år.

I och med de stora förändringarna av verksamhetssystemen under 2015 så fortgår även framöver arbetet med att förtydliga och förbättra alla de processer som påverkats av förändringarna för att dra full nytta av dessa. Införande av ÄBIC (äldres behov i centrum) i Pulsen Combine inleds under 2016. Det är ett behovsriktat och systematiskt arbetssätt som Socialstyrelsen tagit fram där ett nationellt fackspråk används. Modellen utgår från processen för socialtjänstens handläggning och dokumentation inom äldreomsorgen.

Planeringsarbete för införande av e-tjänster kommer också att inledas i syfte att dra nytta av de möjligheter som de nya verksamhetssystemen ger.

I hemtjänsten kommer Projektet Mönsterarbetsplats att fortsätta. En utökning av personal kommer att ske med motsvarande knappt två heltider. Det blir tre hemtjänstgrupper istället för två, nytt schema samt

ändrat arbetssätt. Insatsplaneringen flyttas över till bemanningsenheten. Projektet startar 1 april och pågår ett år. Därefter ska det utvärderas för att se om det ska förlängas ytterligare ett år.

Renoveringen av Björkängens kök beräknas vara klar i början av 2016. Planering pågår för invigning och flytten tillbaka till ett helt nytt modernt tillagningskök.

Statliga stimulansmedel kommer även under 2016 att rekryteras från regeringen som är riktade till ökad bemanning inom äldreomsorgen.

Förvaltningen ser en fortsatt ökning av fler och svårare diagnoser inom området funktionsnedsatta. Detta kan innebära att verksamheten måste göra vissa förändringar i olika grupper för att möta de individuella och komplexa behov som finns.

Rekrytering blir ett viktigt arbete för att säkerställa förvaltningens personalförsörjning för framtiden. I princip inom alla områden finns stora svårigheter att få vakanta tjänster tillsatta.

Personalekonomisk redovisning

Sjukfrånvaro under året	Den sammanlagda sjukfrånvaron under året uppgick till 7,36 %
Tillgång på vikarier	Tillgången på vikarier är ett problem för förvaltningen, både utbildade och outbildade. Tillgången på socionomer och sjuksköterskor natt har varit mycket svår. Under 2015 har förvaltningen behövt köpa tjänster från bemanningsföretag gällande sjuksköterskor.
Läget på arbetsmarknaden och erfarenheterna av rekryteringar	Förvaltningen har under 2015 genomfört ett antal rekryteringar. I samtliga fall där högskolekompetens krävs har medarbetare anställts. Däremot inte alltid gällande undersköterskor, där har vårdbiträden anställts.
Personalförsörjningsläget i ett kort och medellångt perspektiv	Personalförsörjningsläget bedöms i både kort och långt perspektiv som mycket osäker och svår.

Norbergs kommun – Årsredovisning 2015

Nyckeltal

	2011	2012	2013	2014	2015	
Försörjningsstöd kostnad per invånare	723	791	975	922	906	Utbetalt försörjningsstöd per invånare. Totalt försörjningsstöd fördelat på statistik från KIR 151231
Kostnad per boendedygn SOL (SÄBO)	1 222	1 229	1 347	1 353	1 385	Kostnad berörda IDn samt viss fördelning av lokalkostnad och OH- kostnader
Kostnad per boendedygn LSS	1 733	1 879	1 731	1 801	1 781	Se ovan
Kostnad per korttidsplats i ÄO		1 386	1 495	1 479	1 368	Se ovan
Kostnad per utförd hemtjänsttimme	766	606	609	529	498	Enbart lönekostnaderna fördelat på antalet utförda timmar
Antalet nya försörjningsstödärenden de senaste 6 månaderna			64	88	75	
Andelen försörjningsstödsärenden som pågått 1 år eller mer i % av det totala antalet försörjningsstödsärenden			36 %	49,5 %	33 %	

Redovisningsprinciper

Redovisningsmallens dokument

Resultaträkningen – sammanfattar kostnader och intäkter samt visar årets förändring av det egna kapitalet.

Balansräkningen – visar kommunens ekonomiska ställning på bokslutsdagen.

Finansieringsanalys

Finansieringsanalys enligt Rådet för kommunal redovisning, Rekommendation nr 16.2 används.

Värdering

Övergripande värderingsprincip är försiktighetsprincipen, vilket medför att skulder inte får undervärderas respektive att tillgångar inte får övervärderas.

Interna poster

Verksamhetens intäkter och kostnader är justerade med interna poster, förutom budget.

Leverantörsfakturer och utställda fakturer

Periodisering har gjorts av leverantörsfakturer och utställda fakturer med väsentliga belopp.

Kostnads- och intäktsräntor

Kostnads- och intäktsräntor har periodiserats.

Semesterlöneskulden

Semesterlöneskulden har redovisats som en kortfristig skuld.

Avskrivningar - komponentavskrivning

Avskrivning av anläggningstillgångar görs efter en bedömning av tillgångens nyttjandeperiod.

Minsta gräns för komponentindelning vid åtgärder >1,0 miljoner kronor. För nya investeringar används i tillämpliga delar SKL:s publikation *Komponentavskrivning i kommuner och landsting*.

Pensioner

Förändringen av pensionsskulden redovisas under verksamhetens kostnader.

Intjänade pensioner fr o m 1998 redovisas som avsättning i balansräkningen enligt den så kallade blandade modellen. Kommunen har för perioden 1998-2005 beslutat att hela den individuella delen av pensionen skall betalas ut för individuell förvaltning. Fr o m år 2006 är avsättningen obligatorisk. Beräkningen av den individuella delen är gjord efter samma förhållande mellan lönesumma och verklig kostnad som utfallet 2014.

Kommunen har enligt avtal pensionsförpliktelse gentemot förbundschef på NVK.

Kommunen har enligt avtal pensionsförpliktelse gentemot nuvarande och tidigare kommunalråd.

Som underlag för pensionsskuld och pensionskostnader har KPA's beräkning för 2015 använts.

Skatteintäkter

Skatteintäkterna har periodiserats och redovisats det år då den beskattningsbara inkomsten intjänats.

Kommunen tillämpar rekommendation 4.2 från ”Rådet för kommunal redovisning” vad avser redovisning av skatteintäkter.

Rekommendationen avseende kommunalskatt inne-bär att inkomstårets redovisade skatteintäkter består av tre delar:

- preliminära månatliga inbetalningar
- prognos för slutavräkning (år 2015) från SKL, decemberprognosen
- differens mellan slutlig taxering och prognos föregående år (2014)

Till slutavräkningen avseende 2015-12-31 har vi använt Sveriges Kommuner och Landstings prognos från 151221, cirkulär 15:43.

Leasingavtal

Rekommendation nr 13.2 gällande Redovisning av leasingavtal innebär att klassificering skall göras av leasingavtal, antingen som finansiellt eller operationellt. Leasingavtalen inom Norbergs kommun är klassificerade som operationella.

Omsättningstillgångar

Aktier och fonder, både ränte- och aktiefonder redovisas enligt den kommunala redovisningslagen som omsättningstillgångar och tas alltid upp till lägsta värdets princip.

Uppskattningar och bedömningar

Särskilt statsbidrag för flyktingmottagning är periodiserat med 1/13 på år 2015.

Redovisningsbegrepp och ordlista

Anläggningskapital

Bundet eget kapital i anläggningar. Utgör skillnaden mellan anläggningstillgångar och långfristiga skulder inkl avsättningar.

Anläggningstillgångar

Fast och lös egendom avsedda för stadigvarande bruk.

Avskrivningar

Den värdeminskning (förslitning) som årligen sker på en anläggningstillgång, baserat på anskaffningsvärdet inkluderat omkostnader dividerat med den ekonomiska livslängden.

Avsättningar

Ekonomiska förpliktelser som är säkra, men ovissa till belopp eller till den tidpunkt då dessa ska infrias och betalas ut.

Eget kapital

Består av anläggningskapital (bundet i anläggningar m m) och rörelsekapital (fritt kapital för framtida drift- och investeringsändamål).

Finansiella anläggningstillgångar

Aktier, obligationer, långsiktiga fordringar, avskrivning sker ej.

God redovisningssed

En faktisk förekommande praxis hos en kvalitativt representativ krets bokföringsskyldiga dvs man ska inte motgå lagar och uttalanden från den teoretiska verksamma expertisen såsom rekommendationsorganen.

Internränta

Kalkylmässig kostnad för det kapital (bundet i anläggnings- och omsättningstillgångar) som nyttjas inom en viss verksamhet.

Kapitalkostnader

Benämning för internränta och avskrivning.

Kortfristiga skulder

Kortfristiga lån och skulder hänförliga till den löpande verksamheten som skall betalas inom ett år.

Likviditet

Betalningsförmåga på kort sikt (förmågan att betala sina skulder i rätt tid).

Långfristiga skulder

Lån som är på längre än ett år och innehåller ränteutgifter.

Materiella anläggningstillgångar

Kan vara fastigheter, byggnader, mark, maskiner och inventarier som är avsedd för stadigvarande bruk eller innehav.

Nettoinvesteringar

Investeringsutgifter efter avdrag för investeringsbidrag m m.

Nettokostnader

Driftkostnader efter avdrag för driftbidrag, avgifter och ersättningar. Finansieras med skattemedel.

Nyckeltal

Mäter förhållandet mellan två storheter, t ex likvida medel i procent av externa utgifter (likviditet).

Omsättningstillgångar

Kan vara lager, förråd, kontanter, och kundfordringar (kortsiktiga).

Periodisering

Fördelning av inkomster och utgifter på de redo-visningsperioder till vilka de hör.

Rörelsekapital

Skillnaden mellan omsättningstillgångar och kortfristiga skulder. Rörelsekapitalet avspeglar kommunens finansiella styrka.

Skuldsättningsgrad

Hur stor del av kommunens tillgångar som är lånefinansierade.

Soliditet

Ett nyckeltal som visar procentuellt den del av totala tillgångar som är egenfinansierad, eget kapital dividerat med balansomslutningen (totalt kapital). Visar betalningsförmågan på längre sikt. Ju högre soliditet desto större ekonomiskt handlingsutrymme.

Sammanställd driftredovisning

Nämnd (kkr)	Nettobudget 2015	Kostnader 2015	Intäkter 2015	Nettokostnad 2015	Netto- avvikelse	Nettokostnad 2014
Kommunfullmäktige	64 885,0	61 801,1	1 326,5	60 474,6	4 410,4	52 332,2
Kommunstyrelsen och allmänna utskottet	15 440,0	27 187,2	11 966,0	15 221,2	218,8	13 095,9
Kultur-, idrotts- och fritidsutskottet	10 556,0	12 784,5	2 228,7	10 555,8	0,2	9 971,4
Barn- och utbildnings- utskottet	94 648,0	117 797,0	20 874,0	96 923,0	-2 275,0	88 490,4
Socialutskottet	117 429,1	169 444,9	52 015,8	117 429,1	0,0	114 020,7
Summa nämnderna	302 958,1	389 014,7	88 411,0	300 603,7	2 354,4	277 910,6
Finansieringen	-302 790,0	26 651,8	-332 583,8	-305 932,0	3 142,0	-284 418,7
TOTALT	168,1	415 666,5	-244 172,8	-5 328,3	5 496,4	-6 508,1

Sammanställd investeringsredovisning

Nämnd (kkr)	Nettobudget 2015	Utgifter 2015	Inkomster 2015	Nettoinvest 2015	Netto- avvikelse	Nettoinvest 2014
Kommunfullmäktige	37 857,4	21 336,0		21 336,0	16 521,4	12 479,0
Kommunstyrelsen	1 401,0	1 254,2	175,9	1 078,3	322,7	1 343,0
<i>varav allmänna utskottet</i>	<i>400,0</i>	<i>109,9</i>	<i>175,9</i>	<i>-66,0</i>	<i>466,0</i>	<i>104,6</i>
<i>varav kultur-, idrotts- och fritidsutskottet</i>	<i>100,0</i>	<i>100,0</i>		<i>100,0</i>	<i>0,0</i>	<i>50,0</i>
<i>varav barn- och utbild- ningsutskottet</i>	<i>276,0</i>	<i>93,8</i>		<i>93,8</i>	<i>182,2</i>	<i>227,8</i>
<i>varav socialutskottet</i>	<i>625,0</i>	<i>950,5</i>		<i>950,5</i>	<i>-325,5</i>	<i>960,6</i>
TOTALT	39 258,4	22 590,2	175,9	22 414,3	16 844,1	13 822,0

Driftredovisning

(kkr) ID	Årsbudget	B O K S L U T 2 0 1 5				Bokslut
	2015	Kostnader	Intäkter	Nettokostn	Nettoavvik	2014
Kommunfullmäktige						
Kommunfullmäktige	682,4	713,0		713,0	-30,6	489,1
Valnämnden						349,0
Revisionen	266,6	251,8		251,8	14,8	210,6
Kommunalt partistöd	162,0	189,0		189,0	-27,0	162,0
Överförmyndare	612,0	1 569,0	1 009,8	559,3	52,7	584,3
Extra underhåll NVK						1 000,0
NVU	32 043,0	33 705,1	283,0	33 422,1	-1 379,1	29 990,3
Bidrag till NVK	15 580,0	10 129,7		10 129,7	5 450,3	5 725,5
Outhyrda lokaler		363,9		363,9	-363,9	370,8
SDR	4 795,0	4 831,1		4 831,1	-36,1	4 486,1
V-dala miljö- o byggn.nämnd	2 765,0	2 386,0		2 386,0	379,0	2 408,5
V-Dala lönenämnd	872,0	921,6	33,7	887,9	-15,9	820,3
N Västmanlands ek.nämnd	3 771,0	3 439,0		3 439,0	332,0	3 493,7
VL, länstrafiken	3 156,0	3 156,5		3 156,5	-0,5	1 836,1
VL, lokal trafik						265,8
N Västmanlands sam.ordn.förb	180,0	145,5		145,5	34,5	140,1
Summa kommunfullmäktige	64 885,0	61 801,1	1 326,5	60 474,6	4 410,4	52 332,2
Kommunstyrelsen						
Kommunstyrelsen	1 303,0	1 353,5		1 353,5	-50,5	1 211,6
Arbetsutskottet	190,0	107,8		107,8	82,2	69,9
Personalutskottet	50,0	41,5		41,5	8,5	35,2
Prestationsbaserade medel		1,6	1,6			
Till ks förfogande	2 026,0	1 504,9	58,7	1 446,2	579,8	1 438,5
Bredband ks	10,0	9,8		9,8	0,2	119,8
Medlemsavg under ks	500,0	419,6		419,6	80,4	360,9
Ombyggnad SBO						458,1
Kanslisektionen	1 056,0	1 524,0		1 524,0	-468,0	937,9
Kommunal beredskap		486,7	486,7			
Info/utredning	726,0	592,3		592,3	133,7	275,3
Enhet administration	2 654,1	3 259,0	717,9	2 541,1	113,0	1 766,1
Lk utvecklingsmedel	100,0	6,5		6,5	93,6	60,1
Delegation unga till arbete		156,1	156,1			
IT-verksamhet, gemensam	1 662,0	2 012,5		2 012,5	-350,5	1 612,9
Ansvarsförsäkring	357,0	456,0		456,0	-99,0	382,4
Avgift SKL, VKL	297,0	293,0		293,0	4,0	291,0
Inköpsverksamhet	593,0	544,5		544,5	48,5	423,8
Reception/växel		-0,7		-0,7	0,7	-1,8
Personalsektionen	1 813,0	1 860,2	80,9	1 779,3	33,7	1 787,8
Friskvård	20,0				20,0	
Fackliga företrädare	697,3	815,7		815,7	-118,4	631,2
Personalpolitiska åtgärder	20,0				20,0	6,8
Feriarbeten	200,0	153,9		153,9	46,1	110,3
Miljö- och utveckling	10,0				10,0	
Företagshälsovård	85,0	42,2		42,2	42,8	33,1
Lönenämnden		21,6	21,6			0,6
Lönesektionen		10 442,6	10 442,5	0,1	-0,1	-0,6
Lönen, egna kostnader	39,6	51,5		51,5	-11,9	45,0
Näringslivsfrämj åtg	1 031,0	1 031,0		1 031,0	0,0	1 040,0
Summa kommunstyrelsen	15 440,0	27 187,2	11 966,0	15 221,2	218,8	13 095,9

Norbergs kommun – Årsredovisning 2015

(kk)	Årsbudget	B O K S L U T 2 0 1 5			Nettokostnad	
ID	2015	Kostnader	Intäkter	Nettokostn	Nettoavvik	2014
Kultur-, idrotts- och fritidsutskottet						
Kultur- och fritidsutskottet	40,0	55,0		55,0	-15,0	39,3
Kultur- och fritidsförvaltningen	664,8	735,5	25,4	710,1	-45,3	582,3
Kultur	4 799,8	5 509,1	926,4	4 582,7	217,0	5 070,7
Fritid	3 996,1	4 651,1	240,7	4 410,4	-414,3	4 016,3
Turism	1 055,4	863,8	66,2	797,6	257,8	262,8
Kultur-, idrotts- och fritidsutskottet	10 556,0	11 814,5	1 258,7	10 555,8	0,2	9 971,4
Projekt						
Mossgruveparken		59,0	59,0			
KMV program		29,8	29,8			
Lona		31,3	31,3			
Kallmora konstkanal		168,0	168,0			
Södra schaktets lave		26,4	26,4			
Arealstöd Klackberg		88,2	88,2			
Naturupplevelse i barnens bergslag		25,0	25,0			
Översiktsplan		353,3	353,3			
Välkomnande Karbenning		7,3	7,3			
Fönsterrenovering Thorshammar		119,2	119,2			
Bergslagens Medeltidsmuseum		62,5	62,5			
Projekt	0,0	969,9	969,9	0,0	0,0	0,0
Totalt kultur-, idrotts- och fritidsutskottet	10 556,0	12 784,5	2 228,7	10 555,8	0,2	9 971,4
Barn- och utbildningsutskottet						
Barn- och utbildningsutskottet	210,6	170,3	0,0	170,3	40,3	209,1
Barn- och utbildningskontor	3 669,5	2 388,2	10,0	2 378,2	1 291,3	3 224,8
Skolmältider	6 671,9	11 906,2	4 177,6	7 728,6	-1 056,8	4 811,4
Grundskola	45 877,1	55 349,6	5 170,7	50 178,9	-4 301,8	45 108,2
Fritids	2 766,8	4 231,8	1 558,7	2 673,1	93,7	2 250,7
Förskola	26 073,9	29 507,0	4 196,8	25 310,2	763,6	24 707,9
Förskoleklass	2 485,7	2 801,5	534,0	2 267,5	218,3	2 465,1
Grundsärskola	4 920,0	3 617,1	0,5	3 616,6	1 303,4	3 898,8
Musikskolan	1 942,6	2 084,1	196,1	1 888,1	54,5	1 837,0
Integration	0,0	5 707,5	5 029,7	677,8	-677,8	-48,2
Familjecentralen	30,0	33,8	0,0	33,8	-3,8	25,6
Summa barn- och utbildningsutskottet	94 648,0	117 797,0	20 874,0	96 923,0	-2 275,0	88 490,4
Socialutskottet						
Socialutskottet	250,0	204,7	0,0	204,7	45,3	278,6
Förvaltningschef	5 392,0	4 271,5	865,5	3 406,0	1 986,0	3 668,6
Individ- och familjeomsorgen	24 909,0	54 107,9	28 502,0	25 605,9	-696,9	22 131,5
Äldreomsorg	66 664,0	76 519,8	7 522,8	68 997,0	-2 333,0	67 806,7
Handikappomsorg	19 798,0	31 335,6	12 536,2	18 799,4	998,6	18 722,7
Projekten	416,1	3 005,4	2 589,3	416,1	0,0	1 412,6
Summa socialutskottet	117 429,1	169 444,9	52 015,8	117 429,1	0,0	114 020,8
Totalt nämnder/utskott	302 958,1	389 014,7	88 411,0	300 603,7	2 354,3	277 910,7

Norbergs kommun – Årsredovisning 2015

ID	Nettobudget	B	O	K	S	L	U	T	2 0 1 5	Nettokostnad
kkr	2015	Kostnader			Intäkter		Nettokostn		Nettoavvik	2014
Finansieringen										
34	-12 948,2				-13 027,7			-13 027,7	79,4	-12 638,5
35					-3 193,2			-3 193,2	3 193,2	-1 256,5
36					-216,3			-216,3	216,3	-32,9
80	-247 250,0				-245 228,8			-245 228,8	-2 021,2	-235 844,8
82	-64 700,0				-67 380,3			-67 380,3	2 680,3	-56 518,6
84	-300,0				-345,0			-345,0	45,0	-563,4
93	-4 453,5				-3 192,5			-3 192,5	-1 261,0	-3 123,3
45	177,5		177,5					177,5	0,1	207,5
46			2 264,6					2 264,6	-2 264,6	-38,0
50			84,9					84,9	-84,9	809,9
51	500,0		341,5					341,5	158,5	751,1
55			0,5					0,5	-0,5	3,9
56	-43,0		-708,1					-708,1	665,1	-60,3
57	5 275,0		5 743,1					5 743,1	-468,1	6 410,7
60	2 354,0		206,5					206,5	2 147,5	287,1
64										15,0
65										1,1
69										6,4
70										24,5
71										20,4
72			16,2					16,2	-16,2	15,5
73			478,3					478,3	-478,3	415,6
74			120,4					120,4	-120,4	199,6
76			0,2					0,2	-0,2	10,2
79	9 935,2		9 988,2					9 988,2	-53,0	9 664,9
83	2 200,0		2 651,5					2 651,5	-451,5	739,9
85	3 450,0		2 246,4					2 246,4	1 203,6	3 100,8
97	3 013,0		3 040,1					3 040,1	-27,1	2 973,6
Finansieringen	-302 790,0		26 651,8		-332 583,7			-305 932,0	3 142,0	-284 418,7
Totalt kommunen	168,1		415 666,5		-244 172,7			-5 328,2	5 496,3	-6 508,0

Investeringsredovisning

(kr)	Nettobudget	B O K S L U T 2 0 1 5			Nettoinvest	
ID	2015	Utgifter	Inkomster	Nettoinvest	Nettoavvik	2014
Kommunfullmäktige						
Entreprenad NVK						
Ofördelade investeringar	5 804,5				5 804,5	
Björkängen hus E, ny ventilation						2 219,1
Gatubelysning						738,6
Lekplatsutrustning	200,0	246,7		246,7	-46,7	255,2
Källskolan hus A, ny ventilation	141,8	106,8		106,8	35,0	2 218,2
Gamla banan, belysningsåtg	162,1			0,0	162,1	157,9
Syrenen, ny ventilation	937,9	2 096,9		2 096,9	-1 159,0	977,6
Björkängen kök, ny ventilation	15 200,0	13 279,2		13 279,2	1 920,8	
Tinget 7, kommunhuset	441,7	124,4		124,4	317,3	
Klacken 1:25, exploatering	1 434,0				1 434,0	
Bruksbo 3 Blåsippan, ny förskoleavd	5 400,0	1 495,4		1 495,4	3 904,6	
Stutbo 1:92	8 135,4	3 986,6	760,0	3 226,6	4 908,8	
Centralskolan, ventilation hus R						5 912,3
Kommunfullmäktige	37 857,4	21 336,0	760,0	20 576,0	17 281,4	12 479,0
Kommunstyrelsen						
varav kommunstyrelsen allmänna utskott						
Anslutningsavgifter			175,9	-175,9	175,9	-78,1
IT-investeringar, kommunledningen	400,0	109,9		109,9	290,1	182,7
Kommunstyrelsen	400,0	109,9	175,9	-66,0	466,0	104,7
varav kultur-,idrotts- och fritidsutskottet						
Biblioteksverksamheten						25,0
Besökscentrum						25,0
Investeringar KIF	100,0	100,0		100,0		
Kultur-, idrotts- och fritidsutskottet	100,0	100,0	0,0	100,0	0,0	50,0
varav barn- och utbildningsutskottet						
IT-investering BUN	276,0	93,8		93,8	182,2	227,8
Barn- och utbildningsutskottet	276,0	93,8	0,0	93,8	182,2	227,8
varav socialutskottet						
Pulsen	550,0	950,5		950,5	-400,5	705,7
Inventarier Socialnämnden	75,0				75,0	
Nyckelfri hemtjänst						254,9
Socialutskottet	625,0	950,5	0,0	950,5	-325,5	960,6
Totalt kommunstyrelsen	1 401,0	1 254,2	175,9	1 078,3	322,7	1 343,1
Totalt kommunen	39 258,4	22 590,2	935,9	21 654,3	17 604,1	13 822,1

**Norbergs kommun
Malmgatan 7
Box 25
738 21 Norbergs Kommun**

**Telefon: 0223-290 00
Fax: 0223-207 78
E-post: info@norberg.se
Hemsida: www.norberg.se**