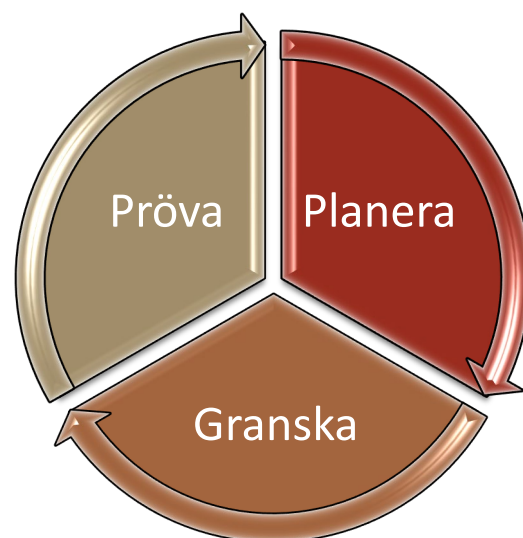
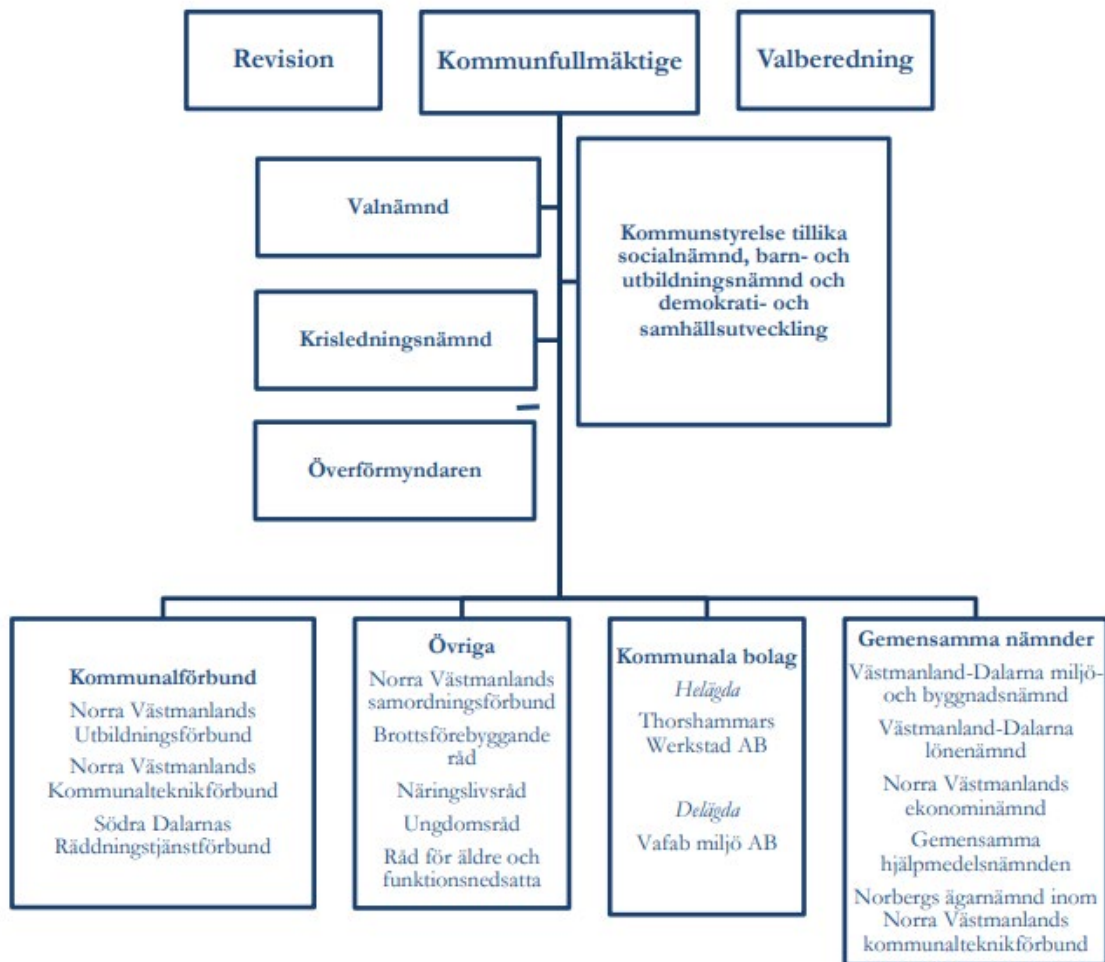


Revisionsplan 2021



Organisation Norbergs kommun



Kommunstyrelsen har hela ansvaret för den kommunala verksamheten och är myndighetsnämnd för socialtjänst och skola.

Innehåll

| | |
|---|----|
| Organisation Norbergs kommun | 1 |
| Innehåll | 2 |
| 1 Uppdragets omfattning | 3 |
| 2 Intern kontroll..... | 4 |
| 3 Grundläggande granskning..... | 4 |
| 4 Riskmatris | 6 |
| 5 Revisionsplanering..... | 7 |
| 5.1 Redovisningsrevision | 7 |
| 5.2 Förvaltningsrevision..... | 7 |
| 5.2.1 Syftet med förvaltningsrevision | 7 |
| 5.2.2 Plan på fördjupad granskning..... | 7 |
| 5.3 Aktivitetsplan..... | 10 |
| 5.4 Samverkan kommunalförbund och gemensamma nämnder..... | 11 |



1 Uppdragets omfattning

Revisionsuppdraget är definierat i kommunallagens (KL), tolfte kapitel. Bl.a. framgår att "Revisorerna granskar årligen i den omfattning som följer av god revisionsred all verksamhet som bedrivs inom nämndernas verksamhetsområden."

Uppdraget utgörs ytterst av att pröva ansvarstagandet och uttala sig om detta till fullmäktige inför deras beslut i ansvarsfrågan.

Inriktningen på revisorernas granskning har uttryckts i KL enligt följande; "Revisorerna prövar om verksamheten sköts på ett ändamålsenligt och från ekonomisk synpunkt tillfredsställande sätt, om räkenskaperna är rättvisande och om den interna kontrollen som görs inom nämnderna är tillräcklig."



I enlighet med vad som framgår av "God revisionsred i kommunal verksamhet" så är det revisorerna som ansvarar för risk- och väsentlighetsbedömningen. Med stöd av denna analys avgör revisorerna vad granskningsarbetet ska inriktas mot.

För revisorerna gäller reglemente från och med 2007.

Sakkunnigt biträde

Enligt 12 kap 8§ Kommunallagen ska revisorerna i sin granskning biträdas av sakkunniga. Avtal har tecknats med KomRedo om sådant biträde för 2020-2021. Uppdraget innebär att KomRedo bistår kommunrevisorerna i enlighet med de uppdrag som specificeras i revisionsplanen och som i övrigt överenskomms. Uppdraget omfattar biträde vid revisionsplanering, granskning och bedömning av den kommunala verksamheten och av kommunens delårsbokslut och årsredovisning i enlighet med kommunallagen, god revisionsred och kommunens revisionsreglemente och definieras närmare i särskilt uppdragsavtal.

KomRedos uppgift är att genom planering, genomförande och rapportering av granskning ge de förtroendevalda revisorerna underlag för sin revisionsberättelse samt att ge sakkunniga råd i formuleringen av denna.

Revisionsplanen upprättas i samråd mellan KomRedo och kommunrevisorerna och fastställs slutligt av kommunrevisorerna. Revisionsplanen omfattar nämnda planeringsfas, revisionsprojekt, verksamhetsuppföljning, rådgivning till de förtroendevalda revisorerna, administration samt avslutande årsrevision av kommunens bokslut och årsredovisning, inklusive den sammanställda redovisningen (koncernredovisningen).

Vid sidan av revisionsprojekten skall KomRedo genomföra löpande rådgivning och service till kommunrevisorerna.

KomRedos uppdrag skall även omfatta stöd till kommunrevisorerna enligt följande:

- Administration av revisorernas sammanträden med kallelser, minnesanteckningar mm.



2 Intern kontroll

Det åligger styrelse och nämnder att se till att den interna kontrollen är tillräcklig (KL 6 kap 6§). Arbetet med den interna kontrollen bör formaliseras i reglemente för intern kontroll och riktlinjer för tillämpning av reglementet. Varje nämnd ska upprätta och följa en plan för egen uppföljning av den interna kontrollen.

En viktig årlig uppgift för revisorerna är att granska den interna kontrollen, bl a befintlighet och efterlevnad av olika styrdokument.

3 Grundläggande granskning

Grundläggande granskning – KL 12:1

”Revisorerna granskar årligen i den omfattning som följer av god revisionssed all verksamhet som bedrivs inom nämndernas verksamhetsområden.”

- ✓ Genomförs varje år genomförs avseende styrelse och nämnder
- ✓ Är till sin karaktär en löpande insamling av fakta och iakttagelser.
- ✓ Ger underlag för att bedöma styrelsens och nämndernas styrning, uppföljning och kontroll, säkerhet i redovisningssystemen och rutiner samt måluppfyllelse (resultat, prestationer m.m.).

Enligt God revisionssed är grundläggande granskning ”till sin karaktär en löpande insamling av fakta och iakttagelser. Granskningen ger underlag för att bedöma styrelsens och nämndernas styrning, uppföljning och kontroll, säkerhet i redovisningssystem och rutiner samt måluppfyllelse. I den grundläggande granskningen anlitar revisorerna sakkunniga, likväl som i den fördjupade granskningen.

I God revisionssed framgår att revisorerna och de sakkunniga under året följer verksamheten genom att bland annat ta del av grundläggande dokument och flödet av ärenden. Revisorernas granskning ska alltid baseras på riskanalysen och kunna kopplas till ansvarsprövningen.

Arbetsmetodik

- Riskanalys och revisionsplan upprättas utifrån informationsinsamling och iakttagelser från föregående år.
- Grundläggande dokument samlas in och analyseras
 - Grundläggande dokument är mål- och budgetdokument, reglementen och delegationsordningar, interna kontrollplaner, ekonomi- och verksamhetsrapportering, delårsrapport och årsredovisning, verksamhetsberättelser, beslutsunderlag, protokoll m.m.
- Dialog med styrelsen och utskott sker löpande under revisionsåret
 - Att ha en god dialog med nämnderna är en förutsättning för att revisionens arbete på bästa möjliga sätt ska bli framgångsrik. Dialogen kan ske på olika sätt;



att revisionen deltar på nämndernas sammanträden, att revisionen inbjuder nämndens presidium att delta på revisionens sammanträde, att revisionen inbjuder en/ flera nämnder att delta i samband med att en fördjupad granskning föredras etc.

- Verksamhetsbesök vid behov
 - Att verifiera erhållen information, genomförda granskningar samt informera sig om hur verksamheten fungerar i praktiken kan hanteras genom att revisorerna genomför verksamhetsbesök.

- Granskningar/verifieringar inom den grundläggande granskningen
 - Detta syftar oftast till att mindre granskningar genomförs för att få svar på en fråga, undersöka eller verifiera något som kommit upp i dialog, protokollsläsning etc. Även en fördjupad granskning kan genomföras inom detta område, s.k. övergripande granskning vilket revisionen särskilt får avropa från sakkunnigt biträde.

- Ansvarsfördelning mellan de förtroendevalda revisorerna
 - Revisorernas arbete med att följa nämnderna kan delas upp mellan de förtroendevalda revisorerna.
 - I samband med fördjupad granskning kan revisionen särskilt utse en/ flera förtroendevalda att följa projektet och ansvara för dialogen med det sakkunniga biträdet/konsulten under pågående granskning.

- Granskning av delårsrapport och årsredovisning



4 Riskmatris

Sveriges kommuner och landsting (SKL) har definierat risk enligt följande: ”En risk är en oönskad händelse som vi kan bedöma sannolikheten för att den ska inträffa.

En risk är också en handling/brist på handling av styrelse eller nämnd som påverkar kommunen-/invånarna/personalen negativt”. SKL använder vidare begreppet väsentlighet som ”värdet av en identifierad risk”. Dessa definitioner har varit utgångspunkten för vår risk- och väsentlighetsanalys som ligger till grund för identifiering av revisionsprojekt. Utöver de förtroendevalda revisorernas uppdrag granskas socialtjänsten och skolverksamheten via statliga myndigheter.

| | | Sannolikhet | | | | |
|----------|-----------|-------------|--------|-------|--------|--------------|
| | | Osannolik | Mindre | Medel | Trolig | Nästan säker |
| Påverkan | Förödande | Medel | Hög | Hög | Extrem | Extrem |
| | Allvarlig | Medel | Medel | Hög | Extrem | Extrem |
| | Medel | Låg | Medel | Medel | Hög | Extrem |
| | Mindre | Låg | Låg | Medel | Medel | Hög |
| | Obetydlig | Låg | Låg | Låg | Medel | Medel |

Ovanstående matris har legat till grund för bedömningen av risk och väsentlighet utifrån kommunrevisionens olika förslag till granskningsområden och är sammanfattade i tabellerna nedan. Inför upprättandet av revisionsplanen 2021 har kommunrevisionen diskuterat och sammanfört respektive revisors överväganden till en gemensam revisionsplan för 2021.

Coronakrisens påverkan på kommunen framåt? Denna fråga är svår att uppskatta i dagsläget.

Norbergs kommun



5 Revisionsplanering

5.1 Redovisningsrevision

Syftet med granskningen är att enligt KL 12 kap 1§ pröva om verksamheten sköts på ett ändamålsenligt och från ekonomisk synpunkt tillfredsställande sätt och om den interna kontrollen är tillräcklig. Viktiga delar av denna granskning, såsom ekonomiska analyser och granskning av den interna kontrollen, sker inom ramen för redovisningsrevisionen.

5.1.1 Plan på särskild granskning efter analys av boksluten

Dessa riskområden avser noteringar och signaler som har koppling till den finansiella rapporteringen. I samband med bokslutsgranskningar fångas upp eventuella brister som kan påverka den finansiella rapporteringen. Dessa noteringar ingår inte i bokslutsgranskningen utan kan avropas löpande under året.

| Riskområde | Syfte och bakgrund | Väsentlighet (låg, medel, hög eller extrem) | Prioriteringsordning |
|--|--|---|----------------------|
| Inga noteringar från 2019 pga byte av sakkunnigt biträde | Saknar tillgång till revisionsbevis för att kunna uttala oss kring väsentliga riskområden. | | |

5.2 Förvaltningsrevision

5.2.1 Syftet med förvaltningsrevision

Syftet med granskningen är att enligt KL 12 kap 1§ pröva om verksamheten sköts på ett ändamålsenligt och från ekonomisk synpunkt tillfredsställande sätt och om den interna kontrollen är tillräcklig.

5.2.2 Plan på fördjupad granskning

| Riskområde | Syfte och bakgrund | Väsentlighet (låg, medel, hög eller extrem) | Prioriteringsordning |
|--|--|---|----------------------|
| Uppföljande granskning | Revisionen har genomfört en granskning av hur upphandling inom socialtjänsten och hemtjänsten fungerar. | Hög/Extrem | 1 |
| KS Styrning och ledning samt uppsiktsplikt | Enligt kommunallagen ska styrelsen leda och samordna förvaltningen av kommunens angelägenheter och ha uppsikt över nämnden och utskottens verksamhet. Styrelsen ska uppmärksamt följa de frågor som kan ha inverkan på kommunens ekonomiska ställning samt hos fullmäktige göra de framställningar som behövs. Styrelsen får från övriga nämnder och beredningar begära in de upplysningar som de behöver för att fullgöra sitt uppdrag. | Hög/Extrem | 1 |

| | | | |
|---|--|------------|----------|
| | <p>Har Kommunstyrelsen en tillräcklig styr- och ledningsfunktion gällande samordning, övervakning och uppföljning av förvaltningen och nämndernas verksamhet? Har KS kontroll över kommunens samlade engagemang?</p> <ul style="list-style-type: none"> • Uppsiktsplikt • Ekonomisk styrning • Efterlevnad av policys, regler och riktlinjer <p>Har kommunstyrelsen har tillräcklig uppsikt över den kommunala verksamheten inkl. gemensamma nämnder och kommunalförbund? En konsekvens kan bli att medborgarna inte får den verksamhet/service som beslutats inom givna budgetramar och/eller att styrelsen inte fullgör sitt uppdrag enligt KL.</p> | | |
| Elevhälsa – kränkande behandling | <p>Skollag och diskrimineringslag ställer höga krav på att skolhuvudmannen motverkar kränkande behandling och diskriminering både vad planering, aktiva åtgärder och uppföljning beträffar.</p> <p>Ett förslag till fördjupad granskning är att följa upp åtgärder inom skolan efter anmälan om våld och trakasserier mot elev / personal. Bedrivs arbetet i skolan enligt fullmäktiges policys, arbetsmiljöföreskrifter och gällande lagstiftning för att motverka diskriminering, kränkande behandling och trakasserier av barn och elever? Finns ett kvalitetsarbete som följer upp anmälningar om kränkningar mot barn och elever?</p> | Hög/Extrem | 2 |
| Arbetsmiljöfrågor | <p>I Arbetsmiljölagen finns regler om skyldigheter för arbetsgivare och andra skyddsansvariga om att förebygga ohälsa och olycksfall i arbetet. Det finns också regler om samverkan mellan arbetsgivare och arbetstagare samt regler om skyddsombudens verksamhet. Under 2016 började ny föreskrift om organisatorisk och social arbetsmiljö gälla.</p> <p>Säkerställer kommunstyrelsen ett ändamålsenligt arbetsmiljöarbete inom sina verksamheter?</p> | Hög | 3 |
| Informationssäkerhet | <p>Det ökade behovet av IT och digitala lösningar innebär också ökade risker. Det sker en tydlig ökning av dataintrång där personuppgifter är eftersökta data med målet att skada. Brister i informationssystem kan också påverka fysiska tillgångar. Skador på den kritiska infrastrukturen kan få ödesdigra följder. Incidenter som leder till störningar i sådana</p> | Hög | 4 |



| | | | |
|-----------------------------|---|-----|----------|
| | <p>system och tillgångar kan leda till allvarliga kriser och drabba till exempel de finansiella systemen, allmänhetens hälsa, den nationella säkerheten eller kombinationer av dessa.</p> <p>Informationssäkerhet är en stödjande verksamhet för att öka kvaliteten hos samhällets funktioner. I och med den ökande IT-användningen i samhället är informationssäkerhet en förutsättning för att nya företeelser i samhället som till exempel e-förvaltning ska kunna fungera.</p> <p>På vilket sätt arbetar kommunen med hanteringen av personuppgifter? Finns tydliga regler och riktlinjer för det löpande arbetet? Har kommunen ett ändamålsenligt ledningssystem för informationssäkerhet som behandlas av informationsteknik?</p> | | |
| Kompetensförsörjning | <p>Kompetensförsörjning är den process i organisationen som fortlöpande ska säkerställa att rätt kompetens finns tillgänglig för att nå verksamhetens mål.</p> <p>Syftet med granskningen kan vara att bedöma om kommunens arbete med kompetensförsörjningen är ändamålsenligt och utgå ifrån interna riktlinjer, policys och beslut samt följa upp tidigare genomförd granskning.</p> <p>Bedriver kommunen ett strategiskt och planmässigt arbete för att åstadkomma ett effektivt ledarskap och att den framtida personalförsörjningen säkerställs? Har kommunen en strategi för att få personalen att stanna? Långsiktig plan? Det finns en granskning från några år sedan som kan ligga till grund.</p> | Hög | 4 |
| Ärendehantering | <p>Ett beslut innebär oftast att någon form av åtgärd ska utföras. Vad som ska utföras bör vara formulerat i protokollet. Beslutet bör även åtföljas med uppgift om när åtgärden ska utföras alternativt träda i kraft. Ett viktigt led i beslutsprocessen är att ärenden bereds i god ordning samt att besluten expedieras snarast möjligt och att uppföljning sker samt att eventuella avvikelser från beslutet rapporteras till beslutsfattarna.</p> <p>Kommunallagen reglerar inte hur beslutsexpediering ska ske utan varje kommun har att finna sina egna former för detta. I beslut</p> | Hög | 5 |



| | | | |
|--|---|--|--|
| | <p>som rör myndighetsutövning finns i förvaltningslagen grundläggande regler om hur beslut ska kommuniceras och expedieras till berörd part.</p> <p>Har kommunen ett tillförlitligt system för verkställighet av beslut från kommunfullmäktige och ärendehantering?</p> | | |
|--|---|--|--|

5.3 Aktivitetsplan

Nedan redovisas en planerad aktiviteter för att uppfylla grundläggande granskning. Dessa aktiviteter kompletteras med eventuella fördjupade granskningar

| Aktiviteter i den grundläggande granskningen | Syfte och bakgrund | Prioriteringsordning/datum |
|--|--|---|
| Kallelser inför träffar med styrelse och fullmäktiges presidier sänds ut. | Utskick av kallelser inför träffar med kommunstyrelse och fullmäktiges presidier, inklusive frågeställningar att ha överläggning kring. | September/oktober 2021 |
| Delårsrapport 2021 | Ingår i den grundläggande granskningen och ska enligt lag granskas översiktligt. | Oktober 2021 |
| Årsredovisning 2021 | Ingår i den grundläggande granskningen och ska enligt lag granskas med utgångspunkt på balanskravsresultat, finansiella mål och verksamhetsmål, ändamålsenlig och rättvisande räkenskaper. | Februari-april 2022 |
| Grundläggande granskning – KS | För att uppfylla kravet på årlig granskning av all verksamhet genomförs en enkätundersökning utifrån frågeställningar som besvarats av kommunstyrelsen och utskottsledamöterna. Där diskuteras bl.a. resultatet av KS och nämndernas självskattning, dialog mellan nämnder och revisionen. | 2021: Enkät kan sändas ut till samtliga ledamöter och ersättare där de gör en självskattning kring hur de ser på sitt uppdrag, styrning och ledning, intern kontroll. |
| Kommunstyrelsens presidium | Ingår i den årliga grundläggande granskningen. Avrapportering granskning av delårsbokslut 2021. | November 2021 |
| Fullmäktiges presidium | Avrapportering granskning av delårsbokslut 2021 inför fullmäktiges hantering av granskningsrapport. Övriga frågor | November 2021 |
| Ytterligare aktiviteter... | | |



5.4 Samverkan kommunalförbund, gemensamma nämnder och övriga samverkansorgan

Följande frågeställningar finns att hanteras genom vårt deltagande i den samordnade revisionen:

- Hur fungerar den samordnade revisionen?
- Vilka risker finns för verksamheten?
- Hur ska revisionsberättelsen hanteras i respektive medlemskommun? Separat eller del i respektive kommuns revisionsberättelse?

| Riskområde | Syfte och bakgrund | Väsentlighet (låg, medel, hög eller extrem) | Prioriteringsordning |
|---|--|---|---|
| Kommunalförbundet NVK <ul style="list-style-type: none"> • Projektstyrning • Grundläggande granskning | <p><i>Vi deltar i den samordnade revisionen där vi förväntar oss att följande frågeställningar hanteras:</i></p> <p>Hur sker styrning och samverkan mellan respektive kommunstyrelse? Finns det någon utvärdering av kommunalförbundet? Hur fungerar projektstyrningen? Finns en långsiktig plan? Informations- och IT-säkerhet?</p> | | <p>Revisionsprojekt i samverkan?</p> <p>(Lars, George och Pia Boiardt från revisionen Fagersta)</p> |
| Kommunalförbundet NVU <ul style="list-style-type: none"> • Elevhälsan • Interna kontrollen • Grundläggande granskning | <p><i>Vi deltar i den samordnade revisionen där vi förväntar oss att följande frågeställningar hanteras:</i></p> <p>Hur sker styrning och samverkan mellan respektive kommunstyrelse? Finns det någon utvärdering av kommunalförbundet? Följer man upp hur elever mår, särskilt efter effekter av distansundervisning i samband med pandemin? Uppföljande granskning av den interna kontrollen bör genomföras.</p> | | <p>Anders, Lennart från Skinnskatteberg och Christina Peräng från Fagersta.</p> <p>KPMG granskar räkenskaperna.</p> |
| Kommunalförbund Södra Dalarnas Räddningstjänstförbund <ul style="list-style-type: none"> • Grundläggande granskning | <p><i>Vi deltar i den samordnade revisionen där vi förväntar oss att följande frågeställningar hanteras:</i></p> <p>Hur sker styrning och samverkan mellan respektive kommunstyrelse? Finns det någon utvärdering av kommunalförbundet?</p> | | <p>Henning, Jan-Erik Olhans från Hedemora, Helmuth Hoffman från Fagersta och Mats Murén från Avesta.</p> |



| Riskområde | Syfte och bakgrund | Väsentlighet (låg, medel, hög eller extrem) | Prioriterings- ordning |
|--|--|--|---------------------------|
| Norra Västmanlands Ekonomiämnd | Arbetsordning för granskning av nämnder måste hanteras under 2021 | | |
| Västmanland-Dalarna Lönenämnd | Arbetsordning för granskning av nämnder måste hanteras under 2021 | | |
| Västmanland-Dalarna miljö och byggnadsnämnd (VDMB) | Arbetsordning för granskning av nämnder måste hanteras under 2021 | | |

| Riskområde | Syfte och bakgrund | Väsentlighet (låg, medel, hög eller extrem) | Prioriterings- ordning |
|---|--|--|---------------------------|
| VAFAB | <ul style="list-style-type: none"> • Grundläggande granskning | | |
| Överförmyndare, tillsammans med Avesta och Hedemora | <ul style="list-style-type: none"> • Grundläggande granskning | | |
| Thors Hammars Verkstads AB | <ul style="list-style-type: none"> • Grundläggande granskning | | |
| Ekomuseum Bergslagen | <ul style="list-style-type: none"> • Grundläggande granskning | | |

